

拾荒者與石器—— 簡介林耀振先生捐贈石器特展

／楊美莉

展品來源

二、三十年前，在台灣有一種人從事撿破爛的工作叫「拾荒者」，今天我們給他一個極現代感的名稱叫「資源回收業者」。本文要記的這個拾荒者——林耀振先生，即是從六〇年代以來，一直從事拾荒的工作，工作間常會拾得一些被拋棄的古物，此事對從小幫忙父親拾荒的兒子——林志憲先生的影響相信是極深的。六年前林耀振先生過世，基於為人子的一片孝心，林志憲先生將其十餘年來陸續從大陸購入的一批古物以其父之名捐贈給本院。個人很高興能為此一展覽盡力，也感謝林先生提供如此可貴的研究素材。

林志憲先生是一位外表看來極為憨厚的生意人，自上個世紀九〇年代起，由於在大陸江南地區經商之故，屢見一些文物流入坊間，或許是童年與父親拾荒的記憶，使他對古物有一

種溫馨的親切感，加上他本身曾師藝牙、角、玉雕的技術，對古物的分辨有基本的的能力。因此十餘年間，他不辭辛苦地從杭州、上海帶進一批批的古代石器。這批石器近幾年已是國內外從事新石器時代晚期玉、石器研究的學者、專家們熟悉的收藏了，並逐漸被肯定為極富學術研究價值的資料。基於提供給學界更多研究的機會，林先生於去年（九十二年）三月，決定將此一宗心血累積的石器以及一些零散的陶、骨器殘件全數捐給本院。

此次的捐贈案總計五百九十八件，以石器為主，計五百八十一件，包括石斧（鉞）二百五十六件、石鏃二百二十七件、石刀六十七件、石鏃十五件、石鏃十一件、石犁四件，尚有一件疑似礪石的遺物，其他尚有十來件的殘陶、骨器等。據捐贈者提供的訊息，此批石器主要收集自浙江嘉興地區。據了解，自七〇年代末起，中國大陸曾大力推動平地政策，江浙

地區原本有許多的小土墩以及土山，一一被平整為耕地。而八〇年代以來，不斷公布的此一地區新石器時代遺址的發掘報告，漫泛地散播了一些考古方面的訊息，加上近一、二十年古物市場的活絡，更助長了平地的活動，惟相對地，也使許許多多的古代遺物遭到破壞，不少的文物因而流散，也造成坊間真假古物充斥的現象。林先生正在此一機緣下開始購入一些古物。

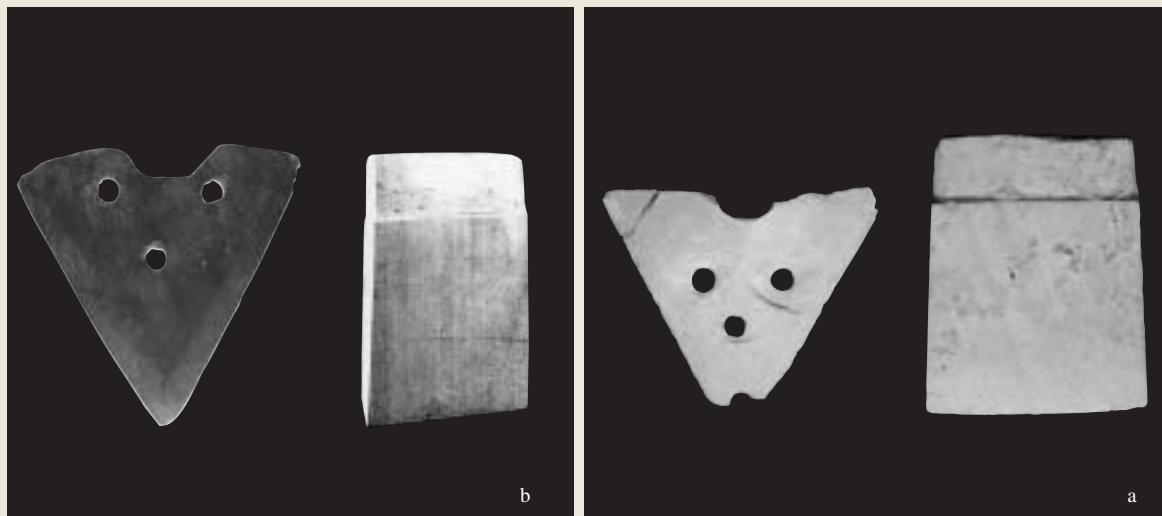
今日我們從宏觀的角度，掃視這批石器的製作風格，確實與浙江嘉興地區所出土的良渚

文化石器有高度的雷同性，雖然其中也夾雜著一些更早的遺物，如馬家濱、崧澤文化的石斧、石鏃，以及稍晚的馬橋文化的石刀等，基本上仍以良渚文化的石器為多。針對其來源，我們不但參考了林先生提供的相關訊息，同時也比對了江、浙地區新石器時代晚期的考古資料，個人並於去年年初赴浙江、江蘇等地，按圖索驥地實地訪察，整個求證的過程，逐漸令人肯定此批石器確實大多是來自，介於上海、杭州間的嘉興地區或其附近的良渚文化的遺物。（圖一）



圖一 太湖周邊良渚文化遺址分布圖，圈出的區域是此批石器的大致來源（本圖使用《東方文明之光》書後的良渚文化遺址分布圖加以標示）

展出時間：暫定民國九十一年七月起
展出地點：圖書文獻大樓二樓特展室



圖四 a 捐贈石鏃、石犁
b 上海福泉山、松江機山良渚文化遺址出土石鏃、石犁
(摘自《福泉山-新石器時代遺址發掘報告》、《上海博物館藏良渚文化精品展》)



a



b

圖二 a 捐贈石鏃
b 浙江奉化市名山後良渚文化遺址出土石鏃 (摘自《浙江考古精華》)

例如在此次捐贈石器中有將近二十件的石鏃，其石料顏色呈一種特殊的褐黃和暗紫色塊斑交錯的紋理，是由一種特殊的變質凝灰岩 (meta-tuff) 所製作而成的，器體厚實、渾柔，其中不少是不開刃的，惟製作精整，推測是一種禮器性質的石器。而類似的石材製作的石鏃也出現在浙江奉化市名山後良渚文化遺址中，(註一) 其製作手法如出一轍，此類器大多出於墓葬中。(圖二 a、b)

又如一件帶肩的石斧，其石材以及製作的風格與浙江海鹽周家濱遺址出土的一件石斧幾乎難分彼此。(圖三 a、b) (註二) 其他尚有不少的石器與上海福泉山良渚文化遺址所出的石器，在風格上有高度的雷同性。(圖四 a、b) (註三) (今日上海與嘉興是緊鄰的兩個行政區) 這樣的雷同性加強了我們對此一宗石器的地緣以及斷代的肯定。

礦物學的分析、檢測也為我們解除一些可能的疑慮。礦物成份以及岩石種類的檢測結果，不但為此一宗捐贈石器的年代、地緣做了有力的註腳，更提供相當重要的礦物學數據。去年七、八月間我們委託國立臺灣大學地質科學系宋聖榮教授進行薄片 (thin section) 檢測法，對批石器抽樣作礦物成分以及岩種的檢測。變質岩是此一宗捐贈石器的主要石料，其比例幾佔全數石器的百分之六十強，此一比例正好與上海福泉山良渚文化遺址所出石器使用變質岩的比例不啻而合。(福泉山的比例為百分之六十五) 如此的數據不但更一層地肯定我們對



b



a

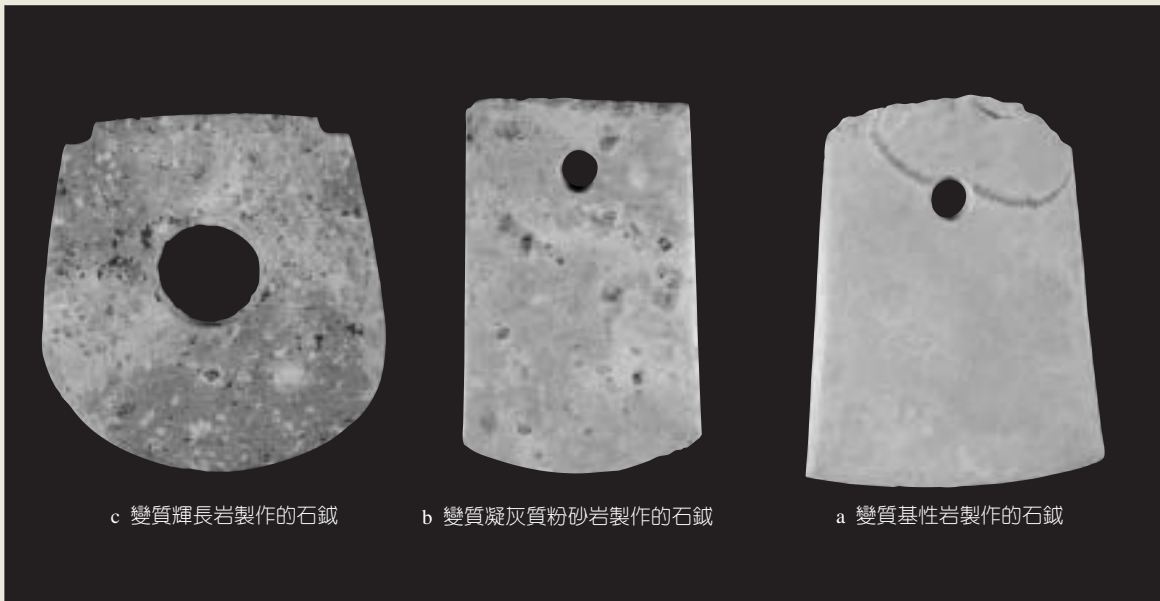
圖三 a 捐贈石斧
b 浙江海鹽周家濱良渚文化遺址出土石斧 (摘自《浙江考古精華》) 6



圖六 火成岩製作的石器 輝綠岩製作的石鉞



圖七 沉積岩製作的石器 凝灰質粉砂岩製作的石鉞



圖五 變質岩製作的石器

良渚文化玉器近半個世紀以來，深得考古學、藝術史學、地質礦物學界所青睞，一直是一個熱門的研究課題，然有關於此一文化的石器卻鮮人問津。惟今日從一個較平衡、較整體性的角度來關心古文化，通過這一批豐富的石器，我們更能嗅出先民生活的氣息，捕捉更真實的良渚人的精神。因此，無可諱言的，此一資料的提供，不但可以減少學界對良渚文化一意、偏頗的成見，也讓今人更確實地貼近古人的生活。

(二) 石材種類的豐富，是研究地質、礦物的好材料；上文已經提及薄片分析檢測結果，基本上區分出此一批石器所使用的岩石種類有二十一種之多，其中屬於變質岩 (Metamorphic rocks) 的有：變質基性岩 (Metabasite)、綠色片岩 (Green schist)、基性角頁岩 (Basic hornfels)、角閃岩 (Amphibolite)、變

此宗石器的認識，也提供我們許多研究的方向與線索，而在附近尋找變質岩帶成爲我們探索此批石器的礦源的下一步工作。於是，位於今日杭州西南一片西南走向的變質岩帶，(著名的富春江與新安江流經其間) 成爲我們關注的目標，推測這裡可能是環著太湖南濱、東南濱的良渚文化先民取用石料的礦源。

總之，一切先期性的檢測、調查、研究的工作，不但爲此宗石器的斷代、來源作了最嚴格的把關，也爲此宗石器的文化意涵尋找更多研究的索引點。

捐贈品的特色

此批捐贈品的特色有三：(一) 來自於一個地區一個古文化的遺物，且數量可觀；(二) 石材種類豐富；(三) 石器類型紛繁，大凡良渚文化存在的石器類型均有之，且不乏精緻之作。

(二) 來自一個地區一個古文化的遺物；此批捐贈的石器極大多數屬於良渚文化(約西元前三二〇〇—二一〇〇年)的遺物。良渚文化是一個發展於太湖周邊的新石器時代晚期文化，就目前發現的遺址分布情形，以太湖的東、南邊爲密集。歷來人們對良渚文化的刻板認識是，墓葬中常出土有製作精整、花紋雕刻繁複的玉禮器，玉器表面或內部在埋藏幾千年之後，呈極特殊的白化現象。(雞骨白即是著此一文化玉器的徹底白化現象)



圖八 綠色片岩製作的石鏃

質凝灰質砂岩 (Meta-tuffaceous sandstone)、變質凝灰質粉砂岩 (Meta-tuffaceous siltstone)、變質凝灰岩 (Meta-tuff)、變質雜砂岩 (Meta-graywacke)、陽起石片岩 (Actinolite schist) 等二十三種岩石。(圖五 a、b、c) 屬於火成岩 (Igneous rocks) 的有：輝綠岩 (Diabase)、安山岩 (Andesitic tuff)、流紋岩 (Rhyolite) 等。(圖六) 屬於沉積岩 (Sedimentary rocks) 者：細粒雜砂岩 (Fine-grained greywacke)、雜砂岩 (Grey-wacke)、凝灰質粉砂岩 (Tuffaceous siltstone)、凝灰質砂岩 (Tuffaceous sandstone) 等五種岩石。(圖七)

而從製作量統計，選用變質岩作爲材料的比例高達百分之六十以上。有趣的是，每一種器類所使用的材料具有相當程度的選擇性，尤其是石鏃的材料，變質基性岩、綠色片岩是主



圖一二 禮器性質的石器，刃緣無使用傷痕，孔側有綁柄痕跡



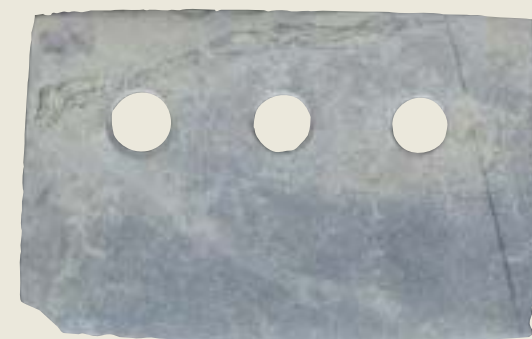
要的選擇，角閃岩、變質凝灰質粉砂岩是其次的選擇，其他材料幾乎不用。（圖八）石刀用料的選擇更嚴格，基性角頁岩幾乎是唯一的選擇，（圖九）其他材料很少使用。

相對地，石斧石料種類的選擇較寬，包括變質基性岩、變質凝灰質砂岩、變質雜砂岩、基性角頁岩、細粒雜砂岩以及一些非變質岩的岩石，例如輝綠岩、流紋岩等，此中原因牽涉到不少石斧屬禮器性質的石器，而製作禮器與製作實用工具，在選材上是有基本的區別的，工具的用材重視其堅硬度，禮器的用材可以選擇質地較鬆的石材，惟其岩石的顏色可能會是一個重要的考慮點，顏色漂亮的石材極適合製作禮器。（圖一〇）

（三）石器的類型紛繁，是研究石器工藝史的好素材。此宗石器的類



圖一〇 有色彩的變質凝灰岩製作的石鉞

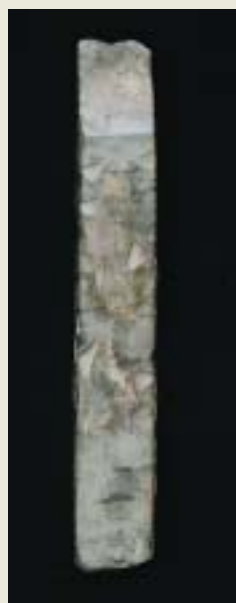


圖九 基性角頁岩製作的三孔石刀

型包羅了所有江南濕地耕作以及生活所使用的石質工具類型，包括石斧、鏃、刀、犁、鑿、鏃等，（圖一一）而每一種器類又發展出多樣的器型。以石鏃為例，石鏃的功能可以作為砍、刨、挖鑿、掘、刮等的工具，因此，其形制將依其功能做不同的設計。就此批石器而言，石鏃即有二百二十七件之多，分為有段、無段，兩類中又可依其寬幅、厚薄、段部與體部的比例再細分成幾種類型。不同形制的石鏃有不同的功能，不同的功能，使用方式不同，不同的使用方式又有不同的綁柄方式。這種種都暗示著良渚人生活的複雜而井然有序。



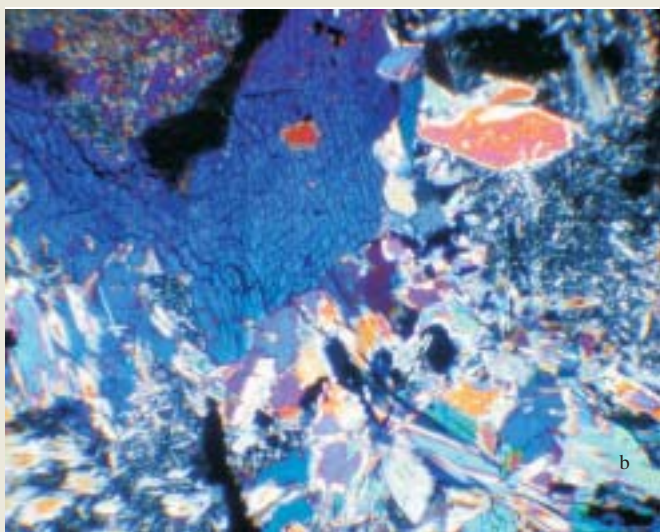
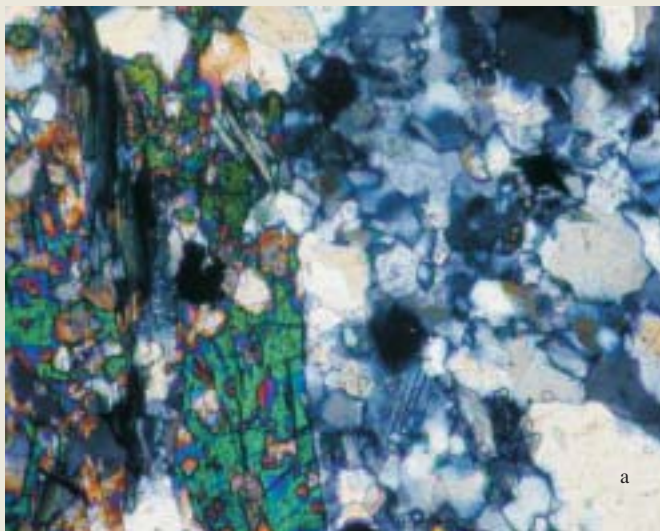
圖一三 工具性質的石器，刃緣有使用傷痕



圖一一 各種類型的石器

石器的造型除了依其功能、使用方式而發展出各種不同的形制外，另亦依其性質分成禮器性質的石器以及工具性質的石器，兩種不同性質的石器，其製作是有所區別的。從一開始的選礦、取材，就已有不同的選擇條件了。禮器性質的石器會選擇色彩較漂亮的石材為之，製作精整，造型上取向於柔美，拋磨特別講究，有的並不開刃，或為儀式上使用，或為隨葬用，非實際作為工具、武器操作，故可省下不少作工。（圖一二）

區分禮器性質的石器或工具性質的石器，



圖一四 a 石榴子石一角閃石片麻岩樣本的顯微鏡下的組成及組織：交叉偏光，100倍。
b 陽起石角閃岩樣本的顯微鏡下的組成及組織：交叉偏光，40倍。

且具代表性的一百餘件石器收錄於圖錄中。為了更有效地利用此一宗珍貴的石器資料，發揮其在學術研究以及古文化教育上的最大功能，我們在此一展覽中規劃了三個主題。

第一個主題——石器的故事，是嘗試從人類學的角度，敘述石器的生命過程，嘗試闡發石器與人類的活動、生活的關係。經由採礦、選料——製作——流通——使用——廢棄等五個階段。此一主題的設計需要較多確切的考古學資料，惟江、浙地區自歷史時期以來即為人類活動不斷而密集的地區，許多早期的遺址一直遭到或多或少破壞；二來此地區的考古工作，雖然開始得不晚，（大約二十世紀五〇年代已經開始）然一直沒有做好科學的、精確的發掘，因此，遺失的訊息不在少數。基於此，我們在說明此一主題時，就必須借助、參考一些其他地區考古學者的經驗以及成果。（此一主題的詳細說明將另見〈石器的故事〉一文）

第二個主題——石材之美，是利用礦物學的方法、知識，透視普遍使用於新石器時代晚期的石器之材料特性。針對每一種石材的礦物成分以及組織特性，並將帶領觀眾通過光學顯微鏡，透視各種岩石的礦物組織相。這些利用現代科學技術所揭示的礦物之美，是先民所無法想像的，而在平實無華的石器內涵，竟有如此不可思議的彩色世界，也是現代人所意想不到的。在此一主題下，我們將選出幾種在交叉偏光顯微鏡下能見美麗的礦物晶體以及組織結構的岩石來做展示。（圖一四 a、b）

除了製作工藝有精粗之分外，最重要的區分乃在對其刃部的檢查。一般而言，禮器性質的石器其刃緣看不到任何使用傷痕，反之，工具、武器性質的石器，其刃緣常可見大大小小的使用崩傷或使用痕。（圖一三）此宗捐贈的石器中，石斧、石鏃、石刀皆存在此兩種性質之物。

展覽的設計

侷限於展出空間，本次展覽沒能將捐品全數展出。而又限於圖錄的篇幅，僅能將較精緻

第三個主題——石藝精萃，嘗試從石器工藝史的角度，針對此一宗石器的製作風格做一些整理，從中尋找其在中國史前工藝發展史上的定位。就此批石器的製作風格觀之，他與同時期同地區的玉器工藝技術發展是同步的。而良渚文化石器無論在器類、形制、製作工藝技術上，均是當時其他地區任何文化無能望其項背的。在此一主題下，我們將以大的壁面，大幅的展示板，分別將斧、鏃、刀等器類，依其形制風格的演變分類、整理、展示。

小結

總之，個人想要在此一展覽中表達的意念是很清楚的，石器作為人類早期文明進階的一個重要的里程碑，惟今日有多少人真正能多角度地去了解它？此一展覽結合石器的多元面相——材料面相、功能面相、工藝面相，將三者做有機地整合，再注入當時人賦予它的精神，嘗試闡述一個石器生命的歷程，重現一個較全面而整體的古文化故事，藉此喚起人們對曾經是攸關人類生息的石器的關心。

註釋

- 一、浙江省文物考古研究所，《浙江考古精華》（北京：文物出版社，一九九九），頁一五。
- 二、全石，頁一〇四。
- 三、黃宣佩，《福泉山——新石器時代遺址發掘報告》（北京：文物出版社，二〇〇〇）。