

中國古代白瓷

國際學術研討會紀要

／陸明華



上海博物館主辦的「中國古代白瓷國際學術研討會」於二〇〇二年十月三十、三十一日在館內新落成的學術報告廳舉行。包括中國大陸和香港、台灣以及來自英國、日本、美國、德國、瑞典、法國、意大利等國的一百三十多名中國古陶瓷專家、學者和專業工作者出席會議，共同探討中國古代白瓷發展中的一些重要問題。

中國古代的白瓷是中國瓷器中的一個大類，有關白瓷的起源和發展情況涉及到許多問題。過去，學術界曾對白瓷燒造中的不少問題進行過研究和探討，取得了良好的收穫，解決

或一個窯口的白瓷專題進行論述。也有的代表對自己所在單位收藏或所在地區出土的白瓷進行了研究和介紹。

為使會議開得既有學術性又有實踐性，上海博物館特地從全國各地一些文物機構商借數十件有學術研究價值的白瓷文物和一批相關的標本供會議代表觀摩和研究，特意籌備了專題文物展示和標本展示。還從德國、英國等國的文物機構借來中東地區薩莫拉出土和印度尼西亞沉船打撈的歷代白瓷及其它陶瓷標本。還有德國有關博物館收藏的十八世紀早期外銷的德化窯白瓷和紫砂器。這些文物和標本的展示，給參加會議的代表帶來了新的感性認識和啓示。

這次會議採用漢語、英語和日語同步翻譯的做法，使國內外代表都能比較清楚地聽取發言。

會議的議題主要有六個方面：1、白瓷的起源和已發現最早白瓷窯場及產品研究。2、東漢和唐五代宋元時期南方出土白瓷的窯口及相關問題。3、著名白瓷窯場的分期問題。4、遼、西夏白瓷和中原白瓷相關問題。5、各地白瓷的比較研究和鑒定。6、北朝至唐代白釉綠彩的有關問題。

在研討會上，代表們各抒己見，論述自己的觀點。討論的較多的是白瓷的起源和南方白瓷和青白瓷的關係以及北方白瓷發展中的一些

不少問題。但還是有不少問題迄今未得到解決，如白瓷的起源問題，一些地區出土重要白瓷的窯口問題和唐宋時期南方白瓷的燒造問題、白瓷與青白瓷的關係等。此次上海博物館舉辦這樣一個國際性的大型學術研討會，主要宗旨是，通過對中國古代白瓷的討論和探索，進一步促進並深化對這一課題的研究，同時也可進一步加強與全世界的中國古陶瓷學術領域的交流。

本次研討會共收到國內外代表撰寫的學術論文約五十篇。代表們對中國白瓷的相關問題進行廣泛的討論。許多代表的論文對一個時期

問題。另外，還有一些涉及到海外出土和沉船打撈的白瓷和其它陶瓷器等問題。

一、關於白瓷的起源

有關白瓷的起源，上世紀八十年代初出版的《中國陶瓷史》，就已有較明確的提法，湖南東漢墓出土的一些釉色接近白色的器物是白瓷的早期產品。此次會議上，有的學者以這次借到上海的器物為例證，認為它們已具備了早期白瓷的條件。有的專家明確地把湖南長沙墓葬出土的東漢器稱為準白瓷，這些器物中豆的氧化鐵含量低於百分之一（〇·九六）。碗的含量為百分之一·〇四及一·一六。問題是還不能肯定其產地，且南方地區兩晉及南朝均未再發現此類準白瓷和白瓷。有的認為，湖南長沙、零陵、耒陽東漢墓出土的白瓷，習稱「原始白瓷」。這種白瓷胎質較堅細，胎和釉結合較好，但窯址在何處，尚有待進一步調查。

有的認為湖南出土的東漢器物應與當地窯場有關，從現有的資料看，這些器物的工藝特徵、化學成分和燒造質量諸方面，均超過湖南湘陰窯青瓷，但與白瓷相比，顯然還不十分符合。經過對當地出土的完整器和標本進行的科學測試，完整器與當地窯場器物的化學成分不太一致，但標本的化學組成與湘陰窯瓷的化學組成十分接近。因此這些瓷器應為當地燒造。

由於這些器物釉色青、黃的程度還較大，如果說它們是白瓷，它們還未褪盡那種原始性。但它們畢竟同原始青瓷不同，白色或黃白色占有很大的比重，與北方地區的早期白瓷相比，也有幾近相同的方面，應該像區分原始青瓷那樣把白瓷的初級產品稱為原始白瓷。

還有的學者認為，湖南出土的那些器物不是白瓷，真正的白瓷起源於北朝時期的北方。不少學者從北方瓷器發展的歷史淵源和產品的燒造工藝等方面著手，論述白瓷起源於北方的依據。

有的說，白瓷不是首先在青瓷發達的南方出現，而產生與發展在北方地區。有兩條原因：一是社會上的原因，二是燒造技術與工藝上的原因。由於北齊製瓷技術的迅速提高，白瓷在這個時期出現就有了這個可能。范粹墓出土的白瓷，雖然不怎麼成熟，但它是目前發現有可靠紀年的早期白瓷，對研究與探討我國白瓷的起源問題具有重要的意義。

另有專家認為：白瓷是在北方地區改善青瓷質量的過程中產生的。主要是通過改良胎釉質量和在胎釉之間施加白色化妝土兩種方式使青瓷逐漸發展成白瓷的。

還有的專家對南方說提出反對意見的主要觀點是：中原地區在北朝時已採用煤作為燃料來燒造瓷器，煤用於製瓷手工業，為北方地區陶瓷生產提供了更多的燃料。自北魏遷洛陽以

很少展開過專門的研討。前些年，有的專家和研究者在安徽、湖北等地採集到了一些釉色較白的當地窯場產品和部分釉色潔白精美的白瓷產品。經上海博物館等科研人員測定，後者多為北方名窯如邢窯、定窯等地燒造。但這些當地燒造的產品多出自青白瓷窯場，是否可稱為白瓷就成為人們爭論的焦點了。

有的研究者多角度的對唐、五代和兩宋南方白瓷的燒造進行了論述，有的還例舉了許多圖片資料，介紹了涇縣晏公窯、繁昌駱家沖、柯家沖等地的南方白瓷產品。從事陶瓷科技研究的專家從測定數據的角度詳盡地報告了對南方白瓷的認識。

一部分陶瓷科技和陶瓷研究專家通過對南方地區的不少瓷器和標本的一系列科學測試後得出了以下幾方面的認識：1、白瓷和青白瓷的胎都是瓷化良好的白瓷胎——景德鎮的青白瓷是在白瓷的基礎上發展演變而成的，所以它在不少方面都繼承了白瓷的工藝技術特點。2、青白瓷釉都是高鈣釉，白瓷釉都是中鈣釉。3、玻化程度會對釉的質感產生決定性影響。4、對釉色產生重大影響的工藝因素。5、青白瓷是南方地區的特產。

他們認為，南方地區的白瓷與青白瓷，胎的化學組成相當接近，都屬於高硅低鋁質胎，在配方和燒造工藝上，兩者都要求做到胎色潔白，瓷化程度高。斷面有玻璃光澤，青白瓷和

後，在學習、吸收南方製瓷經驗的基礎上，北朝也燒製出自成一格的青瓷；至北齊時，白瓷瓷器更是首先在北方誕生。除了已經發現的河南安陽范粹墓出土的有紀年的白瓷，標誌著中國陶瓷史上於北齊時期，北方的製瓷匠師雖不能從現代化學分析的角度理解製瓷工藝，但有意識地使用了含鐵量較低的胎料和釉料來燒製白釉瓷器。另外，早在范粹墓出土的有紀年的白瓷以前，東魏和北齊墓中的白胎青瓷的出土，也證明了北朝製瓷匠師至晚在東魏時期已認識到鐵的呈色作用，並在生產實踐中用含鐵量較低的胎料來燒製青瓷。白胎青瓷不僅提高了胎的白度、美化了瓷釉，更為重要的是為白瓷的出現奠定了基礎。中國白瓷的誕生正是這樣循序漸進地首先在胎料除鐵技術取得一定經驗的前提下，進而擴展到瓷釉之中，從中我們也可以看出白瓷是在青瓷基礎上一步一步地發展起來的，而我國的白瓷乃是在北朝時完成了青瓷向白瓷的過渡。看來，有關白瓷起源的問題還將繼續下去。

二、關於南方白瓷和青白瓷的有關問題

對於南方白瓷的有關問題，與會的一些專家學者也展開了認真的討論。由於過去在研究白瓷問題時，著重點在北方地區，因此，有關南方白瓷的一些問題，除了部分有論述外，還

白瓷的最大差別是釉的化學組成不一樣，青白瓷都屬於高鈣釉，白瓷釉都屬於中鹼釉。可見他們主要是從釉的化學成分上來區別白瓷和青白瓷。他們還認為，青白瓷是南方地區的特產，北方的高鋁質胎與典型青白瓷胎的要求不符，不適合製造青白瓷。對五代時期的南方白瓷他們的認識也有以下幾點：景德鎮五代——北宋時期的瓷胎都是高鈣低鋁、低鐵、鈣鎂含量比北方瓷低，釉的CaO含量明顯高於北方瓷。繁昌駱沖窯白瓷的Al₂O₃和TiO₂高於景德鎮，青白瓷胎也是這樣，根據這些化學組成特點，可以把駱沖窯和景德鎮窯的白瓷區別開來。湖北青山窯白瓷和青白瓷的胎，也具有高硅低鋁的特點，但鐵、鈦含量較高，胎色彩大多白中偏黃，釉色白中帶青灰，屬於粗白瓷。定窯白瓷和其它北方白瓷一樣，胎的Al₂O₃含量特別高，瓷化程度比較差，斷面沒有玻璃光澤，有的還有一定的吸水率，還原氣氛較弱或偏氧化，胎釉的色調都白中偏黃，與南方白瓷有明顯差別。

有的認為，北宋初期，江西瓷器生產正處在從青瓷向白瓷轉化的發展時期。景德鎮為求發展，走上了「棄仿、創新」的道路，燒製出了冰清玉潔、明淨瑩徹的青白瓷器，這類瓷器因其釉色介於青白之間而得名。它是一種含鐵量與白瓷基本相當或略高而大大低於青瓷的瓷石（細晶石）製胎的瓷器，它既可與南方的傳

統青瓷競奇又可與北方先發展起來的白瓷媲美，青中有白，白中泛青為其特點而具有景德鎮獨特的瓷器新品種。嚴格地講，因它的含鐵量均在百分之二左右，又是在還原焰中燒成的，儘管研究者在習慣上稱之為「青白瓷」，但從科學定義上看它應當屬於白瓷的範疇。

有的認為，南方的青白瓷就是白瓷。現在測試的五代、宋景德鎮和南方一些窯場標本所得出的釉內鈣含量普遍比北方高，南方各地窯場瓷器釉內的鈣含量也有差異，因此這不能成為區分青白瓷和白瓷的標準，因為鈣是助溶劑，不是呈色劑。景德鎮窯生產的宋元瓷，明初人稱之為色白且潤、較定稍次的製品，其白瓷的屬性顯而易見。對照傅世、出土實物，晚明、清代乃至民國人著錄中的米色、粉青、淺粉青應該是指景德鎮白中閃黃、白中閃青的白瓷類器皿，米色、粉青、淺粉青只是特徵而不是品種。「青白瓷」一辭多見於宋、元、明初人的著作，文中沒有片言隻語提到這類產品與景德鎮以及南方窯口的瓷器有關，青白瓷稱謂主要在論述瓷鋪、外銷器時出現的。根據記載上下文的規律，在目前情況下將青白瓷解釋為青瓷和白瓷的總稱似乎更為妥帖。

有的說，宋代青白瓷的出現使南方白瓷性質發生了演變，其中宋代景德鎮青白瓷的燒造是南方白瓷向青白瓷過渡的轉折點。從某種意義上說，領導南方燒造潮流的青白瓷似不應該

探討，提出了不少問題，對這兩大傳統名窯的作品及其燒造歷史有了進一步的認識。

有的專家認為，白瓷雖然在北齊時期已經出現，但其真正燒製成功應當是在隋代。如開皇十五年張盛墓出土的白瓷，較之北齊武平六年范粹墓出土的白瓷要好得多。如果把隋代作為白瓷燒成期的話，那麼唐代開始就應進入了它的發展時期了。隋代白瓷突破了傳統青瓷的格調，為唐代白瓷的發展打下了良好的基礎。唐代白瓷較之隋代又向前邁進了一大步，它改變了以青瓷為主導的發展方向。

有的認為，白瓷從創製之始，就分成了兩種製作方式，到唐代成為不施化妝土的精細白瓷和施化妝土的較粗的白瓷兩種製造傳統。前一種傳統形成了唐宋時期以邢窯、定窯為代表的標誌著北方白瓷最高水平的窯場。而施化妝土的白瓷，在初期，曾為白瓷的創製和成熟做出了重大貢獻，但到了唐代，尤其是初唐到中唐時期，它成為細白瓷的一種補充和伴生產品。

還有的對一九五九年河南安陽張盛墓和一九七二年范粹墓出土的包括白瓷在內的產品進行了考證，認為這兩座墓中的瓷器均為安陽相州窯燒造，同時通過出土瓷片的科學測試，證明了當時安陽窯除了燒造青瓷以外，還燒造白瓷。

有的專家對河南鞏義窯燒造瓷器的一些問

稱之為白瓷，它是南方白瓷中分離出來並最終取代南方白瓷的一個主流品種。現在把青白瓷看成是南方白瓷在理論上說未嘗不可，但嚴格說兩者之間是有區別的。

還有的學者指出，在宋代，南北兩區域的白瓷和青白瓷已經成為市場的主流產品，二者針對的市場大致相同，產品均深受同一時期審美情趣的影響。這是因為兩窯都供應形式相似的商品，但受原材料、區域風格和服務對象等因素的限制，二者又呈現出顯著的差別。

另外，有的專家對南唐揚吳政權統治時期的白瓷發展也提出了自己的觀點，認為當時的南方白瓷發展是南方白瓷發展的第一個高潮期，產地遍及江南，有江西的贛州窯、吉州窯、景德鎮窯，安徽的繁昌窯、涇縣晏公窯及湖北的青山窯。

三、關於北方白瓷

北方白瓷依然是本次會議中討論較熱烈的題目。不少學者對北方隋唐宋金北方白瓷的有關問題提出了自己的見解，有的結合歷史和北方窯業的發展情況對隋唐五代的白瓷進行了分期研究，總結出了四個階段。這種劃分，具有一定的參考意義。不少專家對一些名窯如邢窯、定窯等白瓷的燒造及其產品進行了廣泛的

題提出了自己的見解，根據唐代文獻記載和河南各地的瓷器燒造情況推測，認為鞏義白河窯就是唐代開元年間土貢白瓷的窯口。

有的專家對山西地區窯場的一種窄邊玉璧底向斜傾的器物作為問題提出，因為過去有的專家認為是唐代燒造，有的則認為是金代製作。還有的對山西介休窯的白瓷作了排比和研討。

四、專題研究

有的專家對國內外出土、打撈的中國白瓷進行了研究性論述，對一九九八年印度尼西亞打撈的「黑石號」沉船中的白瓷進行了討論，從打撈的實物和國內外傳世及出土器物進行的比較研究和對有關標本的測試結果，得出了「黑石號」沉船白瓷燒造於北方的結論。曾參與「黑石號」打撈文物整理的專家也對沉船相關的白瓷等問題展開了討論。

還有的從工藝角度對中國古代的白瓷進行了研究分析，其中有關南北白瓷的地區分野的認識值得引起注意：

南北方瓷器的原料明顯不同，現在習慣上以氧化鋁含量在百分之二十五～二十七為界線，高於這個標準的為北方瓷器，而低於界線的則屬於南方胎體。傳統上，中國南北方的區分是以長江為界線的。而在中國還有一條實際

的分界線，那就是以秦嶺—淮河為界，這條地理分界線把中國的氣候分爲了南北方，形成了不同的降水、不同的植被，不同的土壤條件和不同的地理環境。從陶瓷學的角度來看，這條分界線可以是被看作爲南北方製瓷業的一個分水嶺。

五、有關白瓷的標本研究

本次古代白瓷國際學術研討會上還有一個顯著的特點是展示了許多白瓷和其它瓷器的標本，其中會議代表反響最大的是浙江杭州胡云法收藏的一大批帶有文字白瓷標本。胡在會議發言中介紹，這些標本以宋代定窯產品居多，不少標本上刻寫的文字爲傳世品和出土實物中所未見，絕大部分爲同時代或稍晚時間後刻銘文。他認爲在定窯白瓷上後刻銘文大致經歷了三個階段。

有的研究者認爲，目前已發現的白瓷款識應有以下四種：1、在瓷器製作時就已經刻寫，這種款識屬於刻款。2、同時代或稍晚些時候的後刻款。這種款識是在瓷器燒成、投放市場後刻寫的。3、燒成前書寫的款識。4、燒成後書寫的墨書款。

這批標本所反映出來的內容與南宋和北宋宮廷建築、使用人物和機構有關，反映出來的所有者可以說是各式人等都有。這反映了南宋

時期的重要白瓷不僅僅是宮廷的收藏，通過這些標本可以看出在當時定窯等名窯瓷器在宋人的都市生活中具有較大的影響，他們不僅受到京城人士的喜愛，也有較廣泛的收藏。這些北方唐宋名窯白釉瓷器被帶到杭州，成爲京師各階層人士的收藏，來源可能主要有三個方面：1、五代北宋時期，吳越國錢氏在北方定燒運至臨安。2、宋室南渡，皇帝、大臣及各個階層人士從北地攜來。3、南宋時通過不同渠道從金國統治下的北方運輸入境。

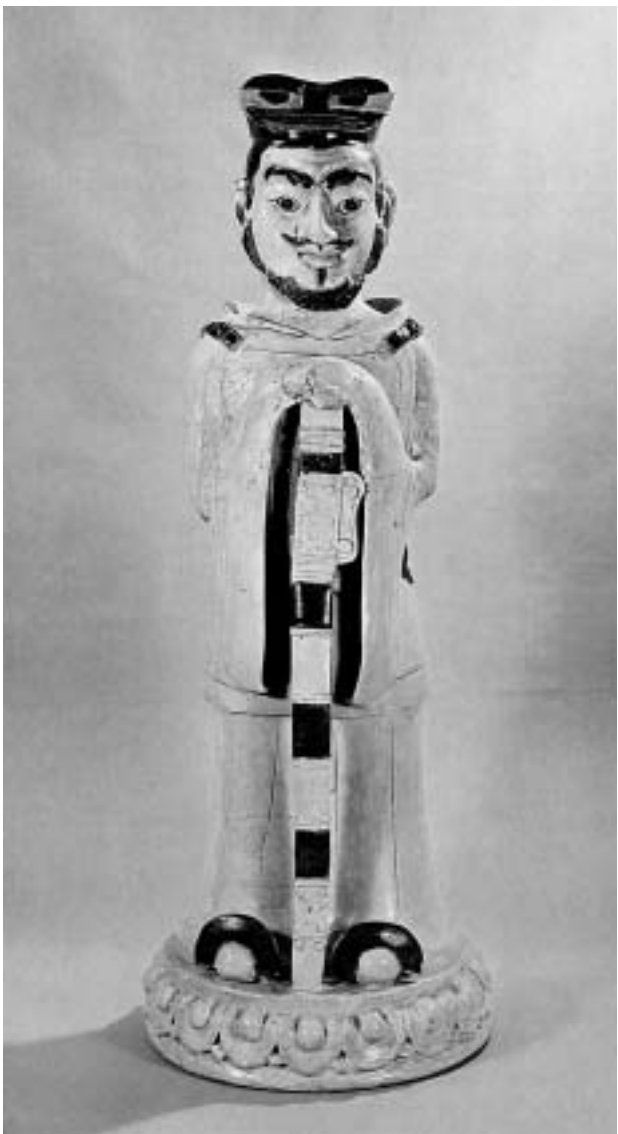
有的專家對唐代邢窯燒造的「翰林」和「盈」字款白瓷器進行了進一步的研究和論證。對以前關於「盈」字款可能屬於唐代天子私庫的考證予以認同（在此次會議期間展示的一塊來自於河北邢台地區的瓷片底部，刻有「大盈」兩字，這塊瓷片的發現更加確鑿地證實了「盈」字款白瓷器是唐代宮廷百寶大盈庫定燒。本文作者注）。有關大盈庫聚斂財物及翰林院始設時間在開元（七一—七四一年）年間。這種白瓷的燒造年代應不早於開元，唐朝滅亡後即不復燒造。其它有紀年佐證的「盈」字款白瓷亦可做爲這一推斷的依據。如陝西省西安市唐青龍寺遺址出土的白釉注子的外底除刻劃「盈」字外，尚有墨書「大中十三年三月十三日王八送來令 政收」。

還有不少專家學者對自己在博物館、研究所收藏和國內外有關地區出土的白瓷進行了

專題的研討，有的還對中國白瓷和其它陶瓷器的外銷和國外發現的情況作了研究和探討，限於篇幅，此處不再贅述。

從整體上說，與會專家和學者主要圍繞前面提到的六個方面來進行研討。不少方面取得了較一致的看法，但還有不少方面未能達到一致，有的甚至還有較大的分歧，還有的方面甚至很少涉及。許多代表在發言以後接受並解答了會場內代表提出的問題，不少問題得到了較滿意的解答，但還有不少問題還有待進一步深入研究。

由於中國古代的白瓷燒造歷史漫長，燒造地域廣大，窯場眾多，產品十分豐富，因此，涉及的問題也非常多，一次學術研討會不可能解決許多問題。重要的是，在這次會議上，對不少問題進行了認真的研討，還有不少問題成爲會議的議題，這後一個方面從一定意義上說，提出問題本身就是一種學術研討。通過本次研討會，中國陶瓷研究界對古代白瓷的許多問題有了新的認識，相信會對以後的白瓷研究產生積極的影響。



隋 白磁黑彩官人 河南安陽張盛墓出土