

隨緣變現的觀音

／趙雲



洞窟裡有許多摩崖雕刻。仰望半圓形的洞頂，可以看到一些天碑。當時的工匠，大概是躺在懸空的鷹架上，一筆一劃地敲鑿著堅硬的岩石，崩裂的石屑飛濺開來，而護眼和護臉的設備，又是如此簡陋。但碑文的行列整齊，每一個字都清晰而雄渾有力。這種仰天刻，相信比米開朗基羅畫教堂圓頂的壁畫，更為辛苦吧！

正在環視琳瑯滿目的石刻，剎那

間，我被一個巨大的觀音像所震懾。使我產生一種錯覺，宛似置身敦煌的莫高窟。

那觀音的半身造像，是較少見的男性法相。臉上有三眼，蓄著鬚髯，顯得豐腴壯碩。冠飾繁複華麗，披垂著串串瓔珞，流露出異域的風格。陽刻的線條細緻而利落，十分流暢。祂在大約兩人高的石壁上，莊嚴地俯視塵寰。（圖一）



圖一 有一段神秘傳說的男相觀音造像
桂海碑林的男相觀音造像拓本 林太平攝

當我接觸到觀音的視線，心有所感，想到佛說「諸法從緣生」。如果我們預訂的桂林至西安班機，不是延誤三小時起飛，導遊就不會臨時增加「桂海碑林」這個景點。在微妙的時空交會下，我瞻仰到這位男性觀音的特殊法相，應是一種佛緣。

像下的碑文，描述一個遙遠而神秘的傳說：

唐朝，似乎是所有傳奇的泉源。一位虔誠的佛教信徒王仁，家中忽然來了一位高僧，表示善畫觀音像，需要一間密室，閉關七日。在這期間，不能讓任何人窺看。

然而，才過了三天，好奇的孩童已經無法忍受，暗中弄破窗紙偷看。不料僧人隨即消失，只留下畫了一半

的觀音像。人們才察覺到這位高僧，原是觀音大士的化身。於是把祂的自畫像鑲版傳世。

歲月流逝，人世間榮枯興替，倏忽已是清朝康熙盛世。桂林萬象閣的住持信曉大師，無意中得到這幅唐大士像真跡，深恐不能傳之久遠，遂想到將祂鑄刻在石崖上。在各方信徒熱烈的捐助下，請石匠莫瓊，在桂海碑林洞窟裡，精心地為觀音大士的容顏，留下見證。

這幅男相觀音像，整體造型和風格，看起來頗有唐代敦煌壁畫的遺風。而在唐之前，觀音本是一位男性的父神。在原始佛教經典裡，稱觀音為「善男子」，也有稱為「勇猛丈夫」。所以祂的原型，應是男性無疑。

早在三國時期，祂就隨著佛教來到中原，但未引起廣泛的注意。大約到了兩晉，民間和志怪小說中，開始流傳觀音靈驗的事蹟。當時的信徒，常把小觀音像作為護身符，繫在頸髮中。傳說有人被冤枉作賊，行刑時他心中一直念著觀音經，沒想到劊子手的屠刀折斷了三把，他的頸項絲毫無傷。倒是繫在頸髮中的觀音像，頸部有三道刀痕。

體，這種中性的觀音，在雕塑和繪畫中也經常可以看到。

另一幅落款為丁雲鵬的〈畫莊嚴大士像〉（圖二）根據考據可能是仿作。圖中的觀音是身軀壯碩的鬚眉男子，手持唵珠，雙足各踏一朵蓮花。半裸上身，披掛著許多色彩繽紛的瓔珞。全身罩著一襲輕紗，既莊嚴又神秘。設色華麗，線條精細有力。這幅大士像，具有男相觀音的典型特徵：整體看來，形像和衣飾並未中國化，仍表現出天竺王子的氣勢。因為是傳自異域的宗教上的神祇，加以神態威嚴，在感覺上比較遙遠。



圖三 明 丁雲鵬 莊嚴大士瑞像 國立故宮博物院藏
(丁雲鵬畫中的觀音是壯碩的鬚眉男子，充滿異域色彩。)

自從觀音化身為慈母的象徵，深入凡塵，男相觀音遂漸漸被信徒遺忘。桂海碑林的男相觀音石刻，在有清一代，已是相當罕見的了。

非男非女的中性觀音，有人認為是觀音從男相轉為女相的過渡期。祂的容顏，不但沒有鬚髭，而且變得像女子般柔美；只是天竺情調的衣飾，上身袒露或半裸，依然是平胸的男性。例如明代仇英所繪的〈觀世音菩薩〉（圖四）（也有說是偽作），乘著祥雲從天而降的觀音，容貌慈祥美麗，衣帶飄逸，卻是男性的健壯軀體。

隋唐時「家家阿彌陀，戶戶觀世音」，唐玄奘寫的《大唐西域記》，也提到在艱險的西行路上，觀音是他精神上的支柱，苦難時默默祈求觀音的庇佑，終於平安地到達印度。

畫史上也說到，唐宋時的名家畫觀音，大多以男相為主，明末後，觀



圖二 明 丁雲鵬 大士像 局部 國立故宮博物院藏
(丁雲鵬晚年畫了一冊十六幅觀音大士像。其中八幅為男相，七幅女相，一幅中性，這是十六幅中的四幅。)

音才普遍地以女性形像顯現。自稱為佛弟子的晚明畫家丁雲鵬，七十二歲時畫了一冊十六幅觀音大士像。（圖二）畫法和造型都靈動多變。其中八幅是唇上有髭的善男子；另外八幅，容顏秀麗，已變身為女性造型。但有一幅雖是女子容貌，卻配上男性軀



圖六 承德普寧寺大乘之閣的千手千眼木雕觀音
(中國最大的木雕千手千眼觀音。從底座至頂，高二三·七六公尺，法相莊嚴。)

瞪著白森森的眼睛；普樂寺的旭光閣裡，三面十臂的歡喜佛以高難度的姿勢，擁抱著佛母永恆地雙修。

當時大陸旅遊資訊仍然很缺乏，我無法想像大乘之閣裡，中國最大的木雕千手千眼觀音，會帶給我怎樣的驚奇。

一進門只看到巨大的蓮座和懸垂的衣袂。從旁邊的雕花窄門購票步上層層樓梯，朦朧的幽光，隔絕了咫尺外的熙攘人間。轉進了迴廊，乍然抬頭，觀音淡金色的臉逼近眼前，莊嚴平靜的神情，似有若無的微笑，彷彿無限地擴大，十分超現實地籠罩著整個空間。一種微妙的宗教感，把我的心靈帶到明淨空靈的境界。

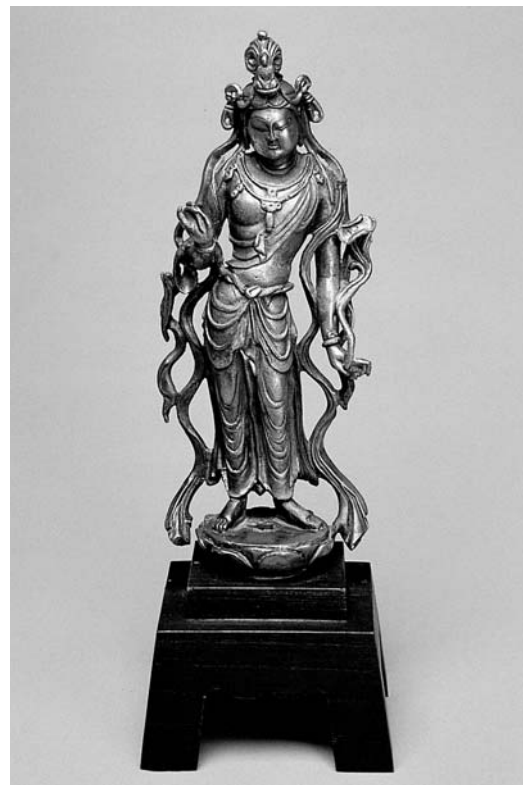
觀音的容貌如女性般柔美，微微俯首，面部的三眼象徵明察過去、現在和未來。男性的身軀披掛著天竺風味的衣飾。除了胸前合什的雙手，還有四十隻手，手心各有一眼，每隻手分別持著日、月、武器、蓮花、楊柳和法器。四十隻手、眼乘以佛教經義中的二十五有（三界二十五因果報應），正好就是千手千眼。（圖六）

當然，也有些千手千眼觀音造像，以非常精密繁複的手法，把一千隻手和眼全部完整地顯現。（圖七）

千手千眼觀音來自密宗。傳說觀世音初修道時，曾發願要使眾生都解脫生死輪迴，只要有一人無法解脫，他絕不成佛；如果違背了這誓言，頭顱將碎裂成千片。



圖七 宋人畫千手千眼觀世音菩薩 局部
國立故宮博物院藏



圖五 唐 觀世音菩薩立像 國立故宮博物院藏
(這尊唐朝的觀音菩薩立像，亦男亦女，非男非女。)



圖四 明 仇英 觀世音菩薩 局部 國立故宮博物院藏
(仇英筆下的觀音，容貌美麗，卻是男性軀體。)

然而，很多人不認同過渡期的說法，因為觀音傳進中土時，就是男相和中性並存的。早期的觀音雕像（圖五）和來自密宗的千手千眼觀音，不少是以中性的法相出現的。

大乘佛教對性別的看法是：「一切諸法無有定相，非男非女：」也就是在佛的世界中，超越了塵世的性別，祂可以隨機顯現男相或女相，所以是亦男亦女，非男非女。而在《法華經·普門品》和《楞嚴經》中，都提到觀音有三十三變化身的願力，爲了弘法，祂可以變換性別和身份。並不需要一個過渡期。

△ △ △ △ △

融合了漢、藏廟宇建築風格的「大乘之閣」，雄渾壯麗。五個鎔金寶頂，映著朝陽，閃耀著燦爛的金光。

遠在塞外的承德，總讓人感到被遺留在歷史的冊頁裡：康、乾盛世，清朝的皇族和蒙、回的王公在避暑山莊秋圍狩獵；活佛和紅衣喇嘛在外八廟之間穿梭。幽黯的殿宇，供奉著佩掛骷髏項鍊，瘳惡可怖的大黑天；青面紅髮的吉祥天母，手持人頭骨碗，側騎臀部開眼的驢子，在血海上奔馳。黑色琉璃瓦的安遠寺中，綠度母

於是觀音盡心普渡眾生，然而，芸芸蒼生，祂要全數慈航普渡，實在是力不從心。有一天，祂在須彌山頂環視紅塵，看到還有數不盡的人在六道輪迴的苦海中掙扎，祂像受到重重一擊，深感所付出的心血，似乎付诸流水。一時之間，覺得軟弱無助，想要放棄這個難以完成的願望。不料轉念之間，當年的誓言應驗，祂的頭顱碎裂，像蓮花般片片散落。

在粉身碎骨的痛苦煎熬下，阿彌陀佛及時現身，把頭顱碎片重新組合，變成十一個面；身軀隨著長出一千隻手，掌心有眼，這就是千手千眼觀音的原型。阿彌陀佛並傳授祂六字真言：「唵嘛呢唄美吽」。使祂得到大智慧，堅定了渡化眾生的信念。

千手千眼觀音自唐朝傳進中原後，很快地就被接受，而且流傳著許多靈驗故事。造像方面，也有各種變化。普寧寺大乘之閣的觀音，一面四十二手，中性的法相，是比較普遍的造型。這尊觀音從底座至頂，總共高二三·七六公尺，有人認為，不但是中國最大，也是世界最大的木雕觀音。

我所看到另一尊仰之彌高的木雕

千手千眼觀音，是在開封的大相國寺，傳聞是以一整株銀杏樹雕成。然而，我們往訪時，大相國寺開放為勞動人民遊樂場，雜亂不堪。只能在噪音和攤販的囂攘中，透過密密的鐵絲網，隱約地看一眼這尊蒙塵的觀音。

眾多觀音造型中，水月觀音是比較特殊的，祂引領信徒進入菩薩生活和修行的淨土，歡喜地聽祂說法。根據《華嚴經·入法界品》所說：一心求道的善財童子到了普陀洛迦山，山路險峻而崎嶇，歷盡艱辛，他終於攀登上山頂，眼前乍見一片光明。林木蒼鬱，綠草柔軟如毯，涓涓流泉環繞著巖谷，觀音菩薩正坐在金剛寶石上，為圍繞在祂身畔的菩薩，講大慈悲經。善財童子對觀音合什頂禮，滿懷欣悅地聆聽祂的教化。

人們認為，水月觀音的造型，就是從這個畫面中浮現的。早在唐朝，敦煌壁畫中就看到過水月觀音。但已被偷運至法國巴黎居美美術館收藏。

圓月如鏡，蓮花池畔竹影婆娑。觀音閒適地坐在岩石上，通常是左足垂下或盤起，右腳高豎成蹲踞式，右手隨意地搭在膝蓋上，看起來輕鬆自在，神態悠然。這樣淡雅的情景，很



圖八 民國 溥心畬 水月觀音
國立故宮博物院藏

適合國畫的水墨寫意，所以我們常能看到大師筆下的水月觀音；但往往脫離儀軌，隨心造像。

如果祂顯現男相或中性，看起來像是奇巖飛瀑中的隱士、高人；若是以女相入畫，多半以白衣觀音的形象現身，坐姿也有改為跏趺坐（盤膝）或抱膝閒坐。舊王孫溥心畬所畫的水月觀音，被認為是近代水墨式水月觀音的代表作。（圖八）

多年前國立歷史博物館曾展出一尊宋朝的木雕水月觀音，造型生動自然，衣褶上的刻紋簡潔有力。千年的歲月，為雕像增添了古樸斑駁的色彩。祂低眉垂目，時間就在祂物我兩忘的神情下，無聲無息地流逝。

△ △ △ △ △

從「善男子」、「勇猛丈夫」一變而為美麗慈祥的女神，這個過程相當的戲劇化。

經典中提到：觀音曾表示，如果有女子一心向佛，祂可以變身為比丘尼、女王、夫人或處女……：現身在她面前，為她說法。這是觀音具有三十三變化身的理論基礎。從此，觀音在人世的生涯，遂顯得多采多姿。

魚籃觀音或馬郎婦，可能是因這典故而衍生的故事，情節大同小異。據說金沙灘一帶的村民，未聞佛法，經常為非作歹。忽然有一位手提魚籃的美女，到村子裡賣魚，她的美色讓當地的男人如醉如癡。美女從魚籃中拿出〈普門品〉，表示如能在一夜之間背誦，就可以娶她為妻。不料天剛黎

明，能背誦的已有二十人，對於這樣好的成績卻讓她感到為難，她無法分身嫁給二十人；只好從魚籃裡取出《金剛經》，也是以一夕間能背誦為標準，結果有十人通過了測試。這次她取出的是《法華經》，背誦期限為三天，最後只有馬郎贏得美人歸。

世事無常，充滿了歡樂氣氛的婚禮中，新娘卻無端地香消玉殞。馬郎彷彿從雲端墜進了黑暗的深淵，既傷心又絕望。幾天之後，來了一位身披紫衣的得道高僧，請馬郎開啓魚籃美女的棺木，只見棺中的紅粉轉眼已化為骷髏，整個骨架用黃金鎖鏈串連起來。高僧告訴村民，這是觀音菩薩現身，教化世人。希望村民改過遷善，多誦經典。

國畫家也很喜歡畫魚籃觀音。張大千在一九四四年畫的〈魚籃大士像〉，很能表現手提魚籃的美女，煙視媚行的風情。（圖九）

宗教信仰除了講經說法之外，俗世信徒，更希望找到實質上救苦救難的精神支柱。尤其是人生旅程，險阻處處，在面臨挫折和不如意時，不免感到徬徨無助，這時最需要的是像慈母那樣溫柔的撫慰。

所以，觀音變身為大慈大悲的女神，信徒心理上的需要，是一個重要的因素。而王勃詩中：「皎若現白衣之相，身掛雲羅素服」的白衣觀音，可說是這種需求的具體化。曾有學者認為，白衣觀音的美麗形象，可能是受到密宗白度母的影響。據說觀音俯視塵世，看到眾生沉淪在業海中，難以超生，不禁悲從中來，滴下點點清淚。

晶莹剔透的淚水，幻化為二十一位度母，也就是「渡過輪迴苦海的女神」。其中主要的是左眼淚珠化成的白度母，和右眼淚水幻化的綠度母。她們發願要幫助觀音渡化眾生。

綠度母是二十一位度的主尊，流傳甚廣，但法相有點詭異可怖：從臉到身體都是深暗的綠，襯托出森冷的白色眼睛。左腳盤膝坐，右足垂下踏著一朵蓮花。據說她可斷生死輪迴。而白度母象徵智慧和慈悲，容顏皎潔美麗，跏趺坐在蓮台上，平易可親。她是掌益壽延年的長壽女神。

由於白衣觀音的形象和氣質，與觀音淚水幻化的白度母頗有相類之處，所以被認為是從白度母得來的靈感。但持不同看法的學者表示：白衣觀音深入地流傳於閨閣之中，宗教的



圖九 民國 張大千 魚籃大士像 採自《中國近現代名家畫集—張大千》天津人民美術出版社

從另一角度來看，人類在大自然中，渺小得連自己的生命都難以掌握。討海的人們，可能會有這樣的體驗：平靜的海洋驟然狂風怒吼，湧起驚濤駭浪，黑暗伴隨著死亡，撒下重重無形的網，無邊的恐懼下，唯有祈求著神蹟的出現。於是，一位提燈的女神，以神秘的幽光，引領著船隻渡過無情的黑海，重新航向希望。媽祖的傳說，就在討海人的祈求中逐漸形成！

或許這也是潛意識中，戀母情結表達的另一種方式吧！

內涵越來越淡，成為俗世婦女，救苦救難之精神寄托。雖然觀音來自異域，在中國民俗文化的孕育下，祂以新的形象和內涵出現，和印度佛教經典中的善男子，已經沒有什麼關連了。

明朝仇氏杜陵內史的白衣大士像（圖一〇），秀麗飄逸，不染塵俗，所表現的純粹是中國文化中的慈悲女神。

妙善公主的故事，使中國觀音更為入世。傳說古早時妙莊嚴王的三女兒妙善公主，自小即茹素信佛，長大後父王要為她招駙馬，她卻堅持出家。妙莊嚴王一氣之下，將她逐出王



圖一〇 明 仇氏杜陵內史 白衣大士像 局部 國立故宮博物院藏

宮，妙善逃到山林裡的清秀庵，過著苦行的生活。妙莊嚴王索性放火燒庵，公主在神靈的庇佑下，浴火重生，在河南的香山寺裡修行。

後來，妙莊嚴王罹患絕症，要以親生骨肉的手眼入藥治療。妙善公主知道後，獻出了自己的手和眼，治癒了父王的惡疾。妙莊嚴王病癒後親自到香山參拜致謝，才發現犧牲手眼的，竟是他一再迫害的女兒。不禁感到無比的愧疚。

原來妙善公主，是香山千手千眼大悲觀音的化身。

融會了中國傳統的倫理和孝道精神，觀音已經是徹底的中原在地菩薩了。

送子觀音，就更加世俗化了。雖然在民間普遍受到婦女的供奉，但在敦煌壁畫中未見送子觀音，也不常出現於藝術家的筆下。台北故宮博物院收藏的明人觀世音菩薩普門品經像，畫中一位溫柔慈祥的母親，懷抱幼兒，手持楊柳和水碗，可見是送子觀音，而衣紋是用蠅頭小楷，抄錄了近二千字的〈觀世音菩薩普門品〉經文（圖一一），充份表現出信仰的虔誠。

〈普門品〉裡提到，只要誠心禮拜供養觀世音，就可以如願地生下聰明

的男孩或端正的女孩。對於重視傳宗接代的國人來說，應是最期盼的福音。所以早在六朝，觀音送子的靈驗故事，已普遍地在民間流傳。往昔醫藥不發達的年代，婦女難產，等於是對死亡挑戰，非常需要精神上的支援。而在一種觀音神咒裡，告訴婦女在面臨生產痛苦時，唸觀世音的名號三遍，以及誦持此咒，可以消除災殃。無形中已成爲民俗的心理治療。

經過了這般曲折的變身歷程，善男子觀音，不但變身爲秀麗溫婉的慈母形象，實質上也成爲世間信徒心靈上的母親。作爲一位母神，既要堅強



圖一一 明 觀世音菩薩普門品經像 局部
國立故宮博物院藏（送子觀音，是閨閣中的守護神。）



圖一二 清 白瓷送子觀音像 採自李英豪著《觀音珍藏》藝術圖書公司（觀音從善男子變身為懷抱嬰兒的聖母，過程十分戲劇化。）

地以羽翼蔭庇著子女，度過風險和災難，也要用愛撫慰兒女空虛苦悶的心靈。除此之外，母神的一項重要使命，就是繁衍。原始神話裡，通常都有這類型的母神，我國古代神話，女媧用黃土捏造了許多小人兒，放在寂寞荒涼的黃土平原上，讓他們生生不息地繁衍，她是中原人類母神的原型。然而，自從送子觀音負起繁衍的重任，人首蛇身的女媧就逐漸退隱了。

雖然正統的藝術品中，少見送子觀音。但民俗繪畫、雕塑、陶瓷等，常常可以見到這位懷抱嬰兒的美麗母神（圖一二）。

觀音蒞臨中土，至今大約已一千七百多年，因爲祂在本質上，可以隨緣變現，遂能因信徒的需要，顯現出各種不同的法相。相對地，觀音只是宗教上一種抽象的存在，本來無色無相，信徒由於本身心理需求的投射，塑造出自己心目中的觀音。

在藝術的領域上，觀音隨緣變現的特質，提供藝術家很大的創作空間。他們創作的觀音造像，多采多姿，只就外型來看，有華麗的，有澹雅的，也有端莊或嬌媚的，完全因人而異，或許就是潛意識的投射吧！