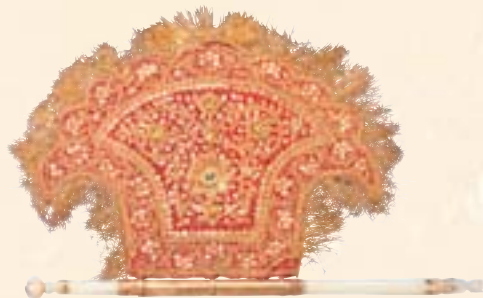




泰國 釋迦牟尼佛像



皮影戲偶



金絲扇



明治 自在鷹



嘉義太保位置圖

興建分院計畫，就不再只是單純的故宮分身或翻版，而是另具特色，以亞洲文物為發展方向的分院，預定在二〇〇八年興建完成。

發現民間的潛力 當國立故宮博物院積極籌劃南部分院，開始徵選分院地址時，即有學者質疑道：「故宮南部分院將以亞洲文物為主，要發展方向，而不是單純的故宮翻版，這是不錯的理想，但是有足夠的亞洲文物應付開館嗎？是否會造成徒有硬體（建築），而缺乏軟體（展品）？」

這項顧慮，亦是籌備小組曾考慮到的一個問題，因為目前國內公私收藏缺少亞洲文物是個事實，國



清淨道論讀本 貝葉經

故宮將要建分院 自從西方勢力挾新科技入侵東方後，亞洲各國逐漸出現崇洋或學習歐美的熱潮，除了研習本國文化，也積極教導學習歐美的文化，反而對於鄰近的各國卻不甚在意；尤其是具有悠久歷史的中國，千百年來自居於文化中心，視其四方諸國為「蠻夷」之邦，對這些周遭的民族、國家，意在同化，缺乏興趣去研究欣賞其文化藝術。

近代民主開放的思潮，促成許多國家建立民主政治，走出唯我獨尊的民族主義，尊重多元民族，形成多元的文化藝術觀，在這股新興思潮下，值得我們重新看待亞洲的鄰邦。國立故宮博物院提出

國立故宮博物院在元月十七日南下嘉義民雄舉辦「異國風情—亞洲文物展」，這項特殊的展覽就是配合故宮即將興建南部分院所推出的第一項特展，希望藉此讓社會大眾對未來分院的內涵，提供初步的認識與了解。

迎新年推新展

「異國風情—亞洲文物展」前言

林柏亭



波斯盔盾



時繪雙桃盒 國立故宮博物院藏



熊谷直彦 富士山



幽靈面具



暹羅金葉表文 國立故宮博物院藏

實上還有許多精彩的文物未能放在此次設定的範圍內，如寄暢園藏韓國螺鈿漆器、何忠雄先生藏印度濕婆神、徐瀛洲先生藏印尼石雕佛像：：等。

此次展覽能順利推出，要感謝台原文化基金會、奇美文化基金會、何忠雄先生、宋培安先生、葉博文、吳麗華伉儷、盧益村先生、盧鐘雄先生、鴻禧藝術文教基金會，更期待此次展覽活動能打開多元的亞洲觀，在原有中國文物的研究基礎上，拓展至鄰邦諸國。故宮分院將以亞洲文物為發展方向，在國內可算是展開全新的局面，但在國際上，這僅僅是追趕在歐美、日本之後的努力，願與國人共勉。



立故宮博物院的典藏一直以中華文物為主，民間雖有不少的收藏家，但他們亦以中華文物或台灣本土文物為主，官方、民間都未曾重視亞洲諸國的文物。

在台灣經濟起飛、開放觀光後，多元的收藏始見萌芽，早先可見者是歐美相關的美術品，近年當以奇美博物館最具規模；至於我們和亞洲鄰邦的關係，在貿易額和觀光客有不斷增長的成績，但是對於他們的歷史文化、藝術，仍然缺乏進一步的關心和研究。然而，就在國立故宮博物院積極籌辦此項特展時，根據最近的調查和訪問，則驚喜地發現，民間已有一些收藏家已將他們的收藏觸角和目標，跨出中國的範圍，涉入亞洲鄰邦的文物；事實上，故宮本身也藏有一批非中國的文物，但囿於過去以中華文物為主的觀念，因而忽略了這批文物的研究和發展。

既然發現民間已具一些潛在力量和收藏，在二〇〇三年元月三日，行政院核定國立故宮博物院南部分院院址在嘉義太保市後，籌備小組即議定結合民間的收藏，在嘉義舉辦「異國風情—亞洲文物展」，展現民間已存在著一股不可忽視的力量。至於南部分院將來的正式展覽，將運用故宮豐富的典藏品，結合民間的收藏以及向外國博物館借展，還有積極蒐購等方式，來籌辦將來的展覽，希望社會各階層共同關心，收藏家來投入，促使台灣在經濟奇蹟之外，文化藝術亦能有新的成就。

異國風情—亞洲文物展 在調查訪問時，查訪到民間不少的精彩文物，經籌展小組研討後，選定一百四十組件，組成六個單元：日本近代繪畫、日本明治工藝、南傳佛教、痕都斯坦玉、亞洲兵器、印尼面具和皮影戲偶，將由各單元負責同仁分別撰文介紹，事