



# 三臺館藏瓷器擷英

／鍾治

古城三臺，位於四川省中部偏北，涪、凱

兩江匯合處。自南朝劉宋文帝元嘉九年（四三

二）置北伍城縣以來，隋開皇十六年（五九六）

改爲梓州，唐至德二年（七五七）又爲東川劍

南節度使治所。至宋重和元年（一一一八）改

爲潼川府路，後經元、明、清各朝，恆爲州、

郡、府、路治所。《元和郡縣志》載：「梓州

城，左帶涪水，右挾中江」；顧祖禹《方輿紀

要》云：「潼川州左帶涪水，右挾中江，居水

陸要衝，爲劍南都會」，歷代堪稱重鎮名城，

又爲水陸交通之衝要，商賈富民雲集。故在這

片土地上，先民們給我們留下許多珍貴的歷史

文物。發現於二十世紀中後期的數處宋元瓷器

窖藏，精品彙萃，享譽川中。現依其窯口，擷

其精華介紹如下，以饗讀者。

一

定窯爲宋代五大名窯之一，在今河北省曲

陽縣澗磁村及東西燕山村，以燒製白瓷爲主，

兼燒黑釉、醬釉、綠釉及白釉剔花器。其燒瓷

歷史始於唐而終於元。其產品如明曹明仲《格

古要論》：「古定器俱出北直隸定州，土脈細

色白而滋潤者貴，……外有淚痕者是眞，劃花

者最佳，素者亦好，……宋宣和、政和間窯最

好，但難得成隊者。」所評價。三臺館藏的三

件定窯白瓷器均是上世紀七十年代出土於縣城

東南松花井窖藏。



圖一 五代或北宋 白釉三出菱形花口碟

白釉三出菱形花口碟（圖一、圖二），產於五代或北宋早期，造型仿同期金屬器。口徑十二·八、足徑六·二、高四·〇公分。蓮瓣式花口、三出，淺腹，矮圈足，底腹分界明顯。胎薄、細膩、白潔，製作精巧，瓷化程度



圖二 五代或北宋 白釉三出菱形花口碟 官字款銘文

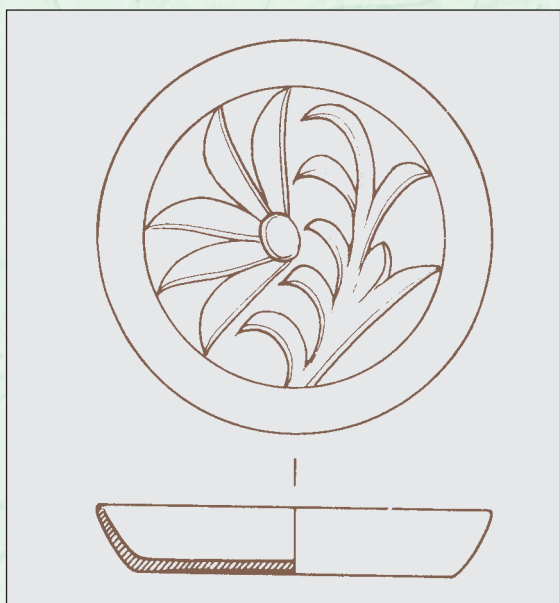
高。素面無紋飾，內外施滿釉，釉色白淨滋潤，圈足與外壁相連折角處存釉呈青白色。足圈底部未掛釉。內壁平滑，與三出花口相連處，凸起三條直線紋，外壁下部起伏不平。碟下圈足沾有少許石英砂粒，足牆內外有削修痕。外底部中央有「官」字銘文，陰文，字刻於坯體施釉之後，字體秀麗。



圖四 北宋 白釉劃花水盂 官字款銘文



圖三 北宋 白釉劃花水盂



圖六 北宋 白釉印花蓮紋盤（線繪）



圖五 北宋 白釉印花蓮紋盤

白釉劃花水盂（圖三、圖四），產於北宋早期。口徑五·一、足徑四·八、高六·八公分。斂口、圓唇、溜肩、鼓腹、圈足。胎薄。白淨而細膩，近光呈半透明狀，叩之發音如磬。內外施滿釉，釉色白中略閃青黃，光可鑒人。有淚痕狀釉斑，圈足與外壁相連折角處存釉呈青白色。足圈底部未上釉。腹部刻劃一周雙細線變形水波紋四朵。外底有陰刻「官」字銘文，字刻於坯體施釉之後。

白釉印花蓮紋盤（圖五、圖六），產於北宋晚期。口徑十一·六、底徑八·九、高一·九公分。直口、淺弧腹，大平底。胎薄、白



圖七 南宋 剪紙漏花黑釉盞

淨、施滿釉，釉色白中微閃青黃，芒口。腹與底相連有修整痕。內底裝飾有一株印花蓮花。佈局嚴謹，層次分明。

## 二

永和窯是江南地區一處著名的綜合性民間窯竈，在今江西吉安縣，創燒於唐，發展於五代和北宋，極盛於南宋，元趨於衰落，北宋時開始燒製黑釉瓷器。主要裝飾是在黑釉面上燒出豐富多樣的條狀、圓點等不同形式的結晶，更有把民間剪紙花樣和樹葉紋移植到黑釉茶盞上。

南宋剪紙漏花黑釉盞（圖七、圖八），一



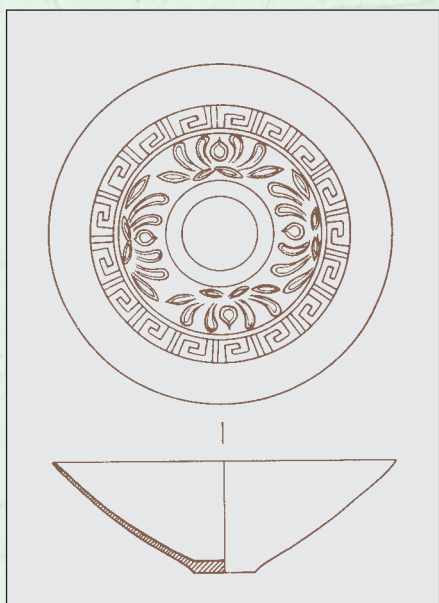
圖八 南宋 剪紙漏花黑釉盞盞心

九八九年縣城東郊東河紙廠二號窖藏出土。口徑十二·二、底徑三·九二、高六·二公分。口微斂，斜弧壁，矮圈足。灰色胎。盞體外壁施黑釉，不到底，圈足及其附近露胎。內壁口沿一周寬邊黃褐色釉，壁施兔毫紋，釉上飾兩周等距梅花形剪紙漏花，上八朵、下六朵，色調清晰明朗。剪紙漏花裝飾是把當時民間剪紙花樣貼在已上過釉的盞、盤上，再施一層含鐵量高的薄釉，然後揭去剪紙入窯燒製而成。它是永和窯匠師們的一種創造，具有濃厚的永和窯特色。

### 三

景德鎮窯是我國古代最重要的瓷窯，包括湖田窯、湘湖窯和勝梅亭窯等，它在原料選擇、製瓷工藝以及裝飾紋樣等各個方面都達到了相當的高度，可以說它從宋代以後就比較集中地代表了我國的製瓷水平。該窯創燒於北宋的青白瓷，俗稱影青瓷，其釉色青中有白和白中顯青，其色質「佳者瑩續如玉」的效果，一時成爲風尚，兩宋時期許多窯場產品受其影響並形成青白瓷系。到元代後期，景德鎮又生產出品質很高的青花瓷器，紋飾佈局成熟，繁而不亂，繪畫技法相當高超。

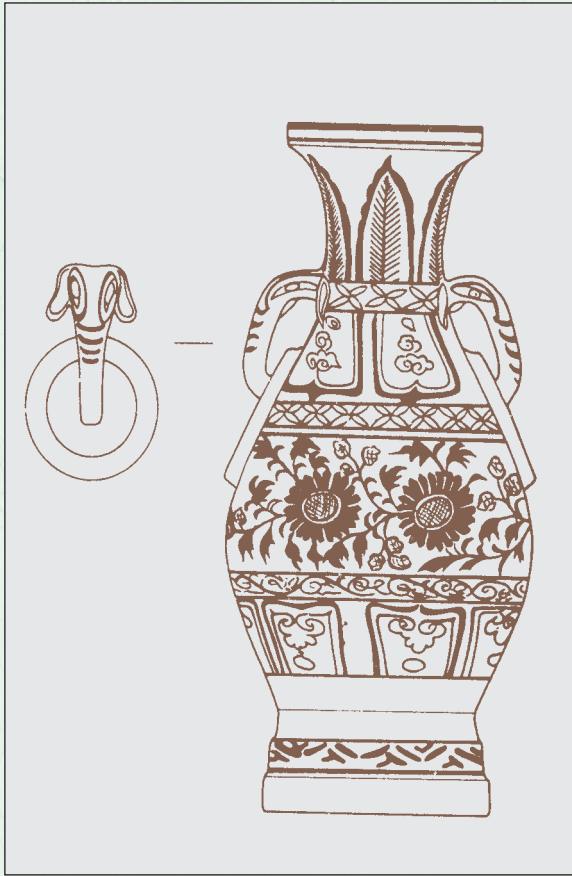
南宋影青印花菊紋碗（圖九、圖一〇），一九八九年縣城東郊東河紙廠二號窖藏出土。口徑十五·一、足徑二·八、高五·〇公分。器型呈倒立斗笠狀，敞口，斜直腹，小平底。胎潔白，體輕薄，僅厚〇·二公分。透光，叩



圖一〇 南宋 影青印花菊紋碗（線繪）



圖九 南宋 影青印花菊紋碗



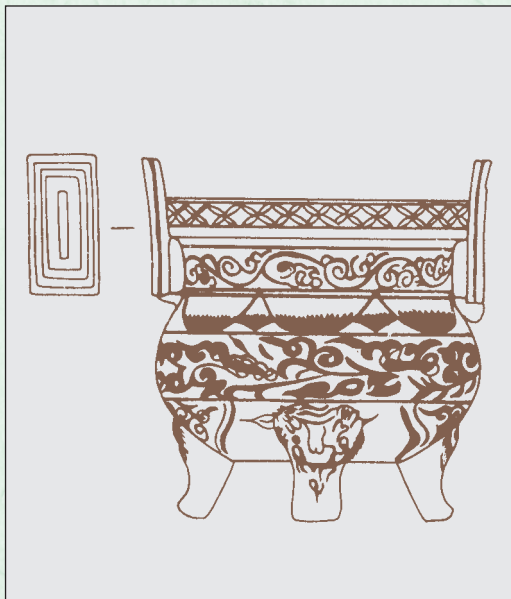
圖一二 元 青花折枝菊花雙環象耳瓶（線繪）



圖一一 元 青花折枝菊花雙環象耳瓶

聲清脆。通體施青白釉，釉質晶瑩潤澤，外底無釉，呈黃褐色。內壁中部一周回紋帶和弦紋一周，弦紋下剔刻主體紋飾為正反對稱分佈的荷花紋四組。

元青花折枝菊花雙環象耳瓶（圖一一、圖一二），一九九二年縣城西郊蟠龍磚廠窖藏出土。通高二六·八、口徑八·一、最大腹徑十二·五、底徑十公分，盤口、長頸，溜肩，鼓腹，外撇圈足。頸肩部對稱套貼兩象耳圓環，環徑五·七公分。胎白潔，體厚重，內壁有三道明顯接痕。圈足與器身間有接痕。器表和盤口施釉純淨透明，色白微青，圈足外側釉不到底，足內為素胎。器身紋飾描繪細膩，口沿外繪弦紋兩道，頸部繪蕉葉紋六片，肩部繪雙勾變形覆蓮紋四瓣，蓮紋上下飾變形葉脈紋帶。象耳在兩葉脈紋帶之間，耳上繪大象的眼、耳、鼻。瓶腹部主體紋飾為四朵折枝菊花。下繪卷草紋帶和雙勾變形仰蓮紋一周八瓣，覆蓮內均填如意頭形雲紋。圈足部分飾表



圖一四 元 青花纏枝牡丹三足鼎式爐（線繪）



圖一三 元 青花纏枝牡丹三足鼎式爐

意叢草一周。紋飾帶間均以單線或複線弦紋分開，主次分明，組織得完美和諧。青花藍中閃灰，色澤濃豔，層次清晰，明淨素雅，釉濃處青花呈藍黑色。

元青花纏枝牡丹三足鼎式爐（圖一三、圖一四），一九九二年縣城西郊蟠龍磚廠窖藏出土。通高十二·六、口徑十一·七、最大腹徑十三·四、底徑六·六、足高二·六公分。直口，方唇，短頸，鼓腹，小平底，三獸足外撇，口腹部貼塑兩立耳，耳高五·五公分。附耳飾長方形雙線紋。器表口沿飾變形葉脈紋帶，頸部飾波浪形水波紋帶。上腹飾大小相間的變形覆蓮瓣一周，中腹主體紋飾為纏枝牡丹一周，三足頂部雕繪獸首與下腹相連。在各組紋飾帶間用單線或雙線弦紋相隔。爐胎厚重，白潔，質料堅固，內壁有兩道接痕。器內口沿以上均施釉，露朱紅色護胎釉。器外施釉均勻，瑩亮而閃青，釉面透出深藍色的青花圖案，色調純正，料色透入胎骨，濃豔渾厚，青白相映。

#### 四

龍泉窯屬南方青瓷系統，主要的窯址分佈在今浙江省龍泉縣境內，受燒製青瓷的越、婺、甌窯的影響，創燒於北宋早期，南宋晚期是其極盛期，元代在保持其水平的同時，又在大件器物的燒製技術上取得突破，至明中期後逐漸走向衰落，清康熙間停燒。龍泉窯器物造型淳樸，器底厚重，圈足寬闊而矮，具有穩重

感。其釉色與質地，特別是其創燒的粉青釉、梅子青釉器，「瑩縝如玉」，「如玉如冰」，似巧奪天工的人造青玉，堪稱我國古代青瓷工藝的頂峰。

南宋梅子青釉蓮瓣紋碗（圖一五），一九八九年縣城東郊東河紙廠二號窖藏出土。口徑十四·八、底徑四·〇、高六·八公分。敞口、微斂，斜弧腹，圈足。胎灰白，足底未掛釉，呈火石紅色。厚釉，釉色青翠，釉層微透明。外壁浮雕蓮瓣狹長，瓣面豐滿凸起，中有棱脊，釉色深淺不一，層次豐富，器面光澤度較強。其色調如玉似翠，可與翡翠媲美。

南宋豆青蓮座吉字瓶（圖一六），一九八八年縣城東郊東河紙廠一號窖藏出土。通高二·四公分。瓶高十八·六、口徑二·一、最



圖一六 南宋 豆青蓮座吉字瓶



圖一五 南宋 梅子青釉蓮瓣紋碗

大腹徑八·七、底徑四·八五公分。直口，長頸，口頸相連，頸下部有圓盤一個，扁圓腹，腹下部急收，矮圈足，頸和腹上部分別有凸弦紋和凹弦紋一周。蓮座，高七·三、口徑六·〇公分。圓唇外翻，束頸，溜肩，腹部鏤空，呈五瓣蓮葉狀，連弧形五足微外撇。腹部有劃花。瓶和座胎白而細膩，造型端莊穩重，製作工整，通體施釉。瓶和座底未掛釉，呈火石紅。蓮座足底有砂粒黏連。釉汁純淨，釉色青綠帶黃，似綠豆，瑩淨無瑕。

元梅子青雙耳垂環瓶（圖一七），一九九二年縣城西郊蟠龍磚廠窖藏出土。高二六、口徑九·六、底徑六·九公分。喇



圖一七 元 梅子青雙耳垂環瓶



圖一八 元 粉青出戟尊

叭口，束頸，頸以下漸廣，橢圓形腹，近底處內收，矮圈足微撇，頸部貼塑兩對稱橋耳，耳內套一圓環。口沿外飾寬邊凸紋帶，兩橋耳間有三道凸弦紋，腹部凸起粗弦紋兩周。胎灰白色，胎骨厚重堅硬，造型安定穩重和明朗大方。通體施梅子青釉，釉厚，釉汁純淨，施釉精細，釉色深厚華滋，厚如凝脂，青比美玉。有「出筋」現象，在翠玉般的釉色中，顯露出



圖一九 明 八棱形青釉盞

幾條規整的白線，豐富了器型的節奏感。足端露胎，呈火石紅色，內壁除口沿外均素胎，有較明顯的三道接痕。此瓶的造型、胎質、釉色可謂神、形、色俱佳，是元代龍泉窯青釉產品中的傑作，充分體現了當時製瓷技術水平和時代風格。

元粉青出戟尊（圖一八），一九八九年縣城東郊東河紙廠二號窖藏出土。造型仿商周時的青銅禮器，深厚古樸。高二二·二、口徑十二·二、足徑七·八公分。喇叭口、長頸、細腰、圓鼓腹，底部凹入，矮圈足，從口至足對稱分佈四扉棱。全器由兩段構成。胎灰白色，胎體厚重，修胎講究。施翠青色滿釉，如玉如冰，釉色晶瑩滋潤，呈青中閃綠，似蔥綠的色澤。釉面有冰裂紋開片，成爲裝飾。

明八棱形青釉盞（圖一九），一九七六年城中印刷廠窖藏出土。口徑十·六、底徑五·一五、高六·五公分。八角形敞口，圓唇外翻，八棱形斜弧腹，矮圈足。胎灰白、厚重，修胎規整，通體內外施青釉，釉厚色青，腹部轉折處有「出筋」現象，口沿內壁飾鬆散回紋一周，外壁每棱均剔刻折枝牡丹一株。明代龍泉窯所謂：「化治以後，質粗色惡」，但此盞白胎厚釉，形制端整，應是當時的龍泉精品瓷。

攝影：江聰

繪圖：羅澤雲

