

尋找嘉南平原上的新地標

——南部分院國際建築競圖入圍作品簡介

／張惠菁

國立故宮博物院南部分院的博物館建築，將由誰來設計？經過國際公開徵件評選，於去年九月二十三日的第一階段評選會議中，先選出六家入圍的國際建築師。入圍建築師團隊們在十月初來台實地勘察基地，並聽取南部分院規劃的簡報後，進入更詳細的設計，提出完整的設計提案。最後，在十一月下旬，六組團隊分別自世界各地，攜帶著模型與圖版來到台北，在二十二日當天向評審委員闡述他們的設計理念。

評審委員們在十一月二十三日作出決定，確定由美國的普列達克（Antoine Predock）擔任分院博物館院區設計者。進入競圖最後階段的六家國際建築師，分別對故

宮的藝術珍寶，分院的亞洲主題、展示規劃，嘉南平原平坦的地景，發展中的嘉義、保新市鎮等影響設計的因子，提出了獨特的



瑞士建築師歐幾亞提

回應方式與詮釋角度，可以說是當代建築與博物館規劃一次精采的創意對話。

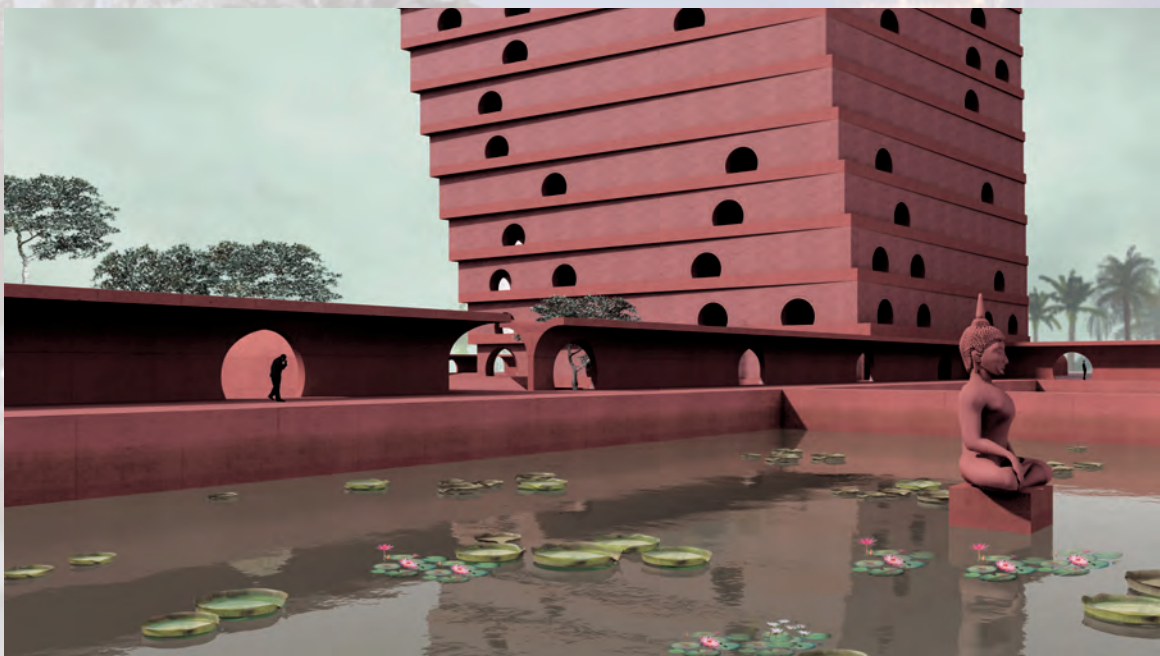
入圍者之一：

瑞士·歐幾亞提 (Valerio Olgiati)

瑞士建築師歐幾亞提的設計帶有他一貫的極簡風格，素淨中可見紮實的工法。他也是這次競圖的六件設計作品中，唯一一件以達九層的高樓來回應嘉南平原平坦地景的設計。九層樓疊架起下窄上寬的立體造型，每一層的角度都微妙而細膩地與上一層樓不同。遂形成一逐漸升高，逐漸形變，微妙地轉換形式的量體。

參觀者來到博物館園區時，會經由蜿蜒曲折的小徑，行過博物館的庭園、勃生著水岸植物的池塘等，而後進入地面樓層的導覽大廳。在導覽大廳獲得關於展覽的資訊後，可分別搭乘四座電梯，進入常設展廳、特展廳、新媒體與兒童創意中心，或是其他公共區域。院區有兩座方形庭園，分別表現空與滿、虛與實等兩極概念。

基於台灣的地震經驗，歐幾亞提的設計特別把防震的結構當作設計的主軸。他在設計提案中特別指出，他的設計中不規則的結構，是經過精密計算的結果，每個區塊都是構成建築物整體不可或缺的一部分，共同形成了單一統合的整體。其結果便是這座安靜極簡的水岸建築。



入圍者之一：

美國·李比斯京建築工作室 (Studio Daniel Libeskind)

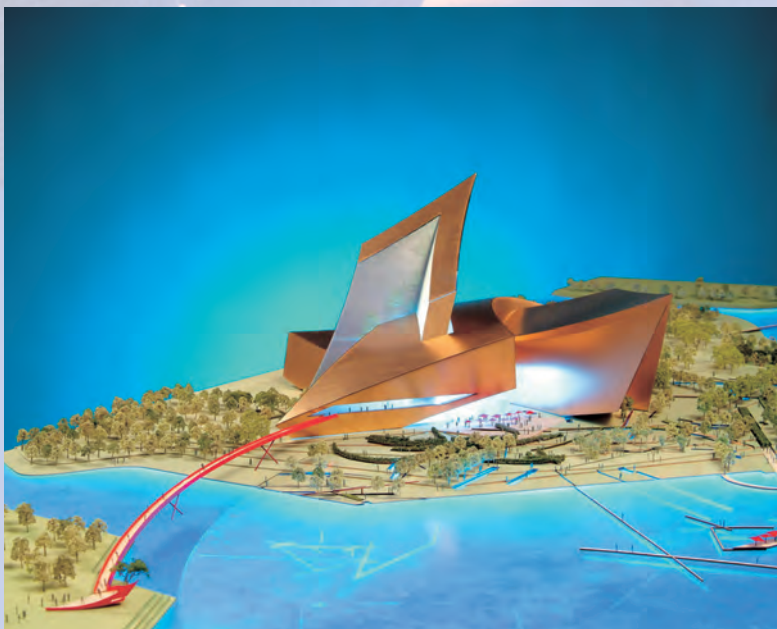
美國的李比斯京將他的設計取名為「亞洲之翼」(Wings of Asia)，點明了創造亞洲地標的企圖心。曾經設計德國柏林猶太博物館 (Jewish Museum) 與英國皇家戰爭博物館 (Imperial War Museum) 等風格強烈建築物的李比斯京，這次嘗試在嘉南平原的平坦地形上創造一座如鳥翼般向上張開的建築體。週遭的人工湖面將會映照出博物館建築的倒影，而博物館的屋頂和牆面則反射著天空的顏色。

這呈翼狀輻射的特殊建築外形，當然也形塑、約束著內在的空間。在李比斯京的提案中，建築的每一翼都將包含不同功能的空間，



美國建築師李比斯京

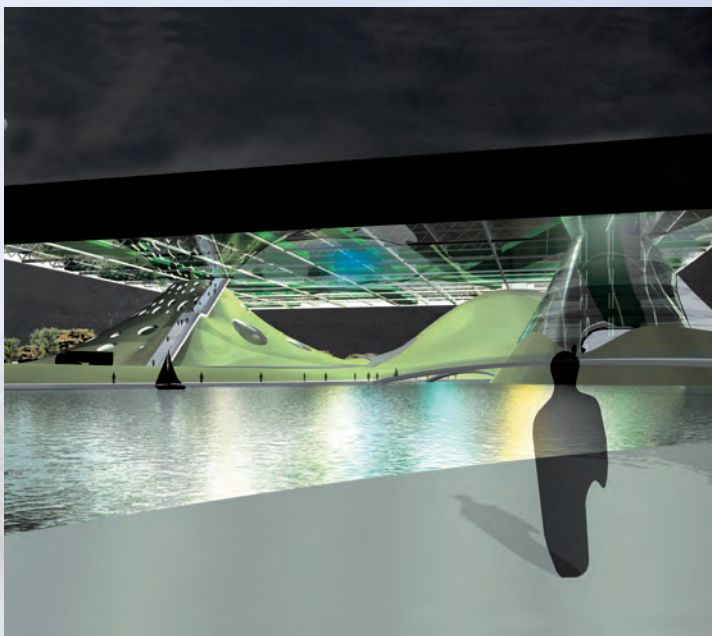
而於各翼會合的中心點輻湊整合。在最為高聳的一翼當中，將有一座極為特殊的「亞洲垂直庭園」(Vertical Gardens of Asia)。李比斯京運用中國山水畫掛軸的概念，在博物館的室內創造出一座垂直的庭園，在不同高度的平台上栽種植物，並有瀑布般的流水貫穿其間，使自然直接進入了博物館建築的心臟地帶，創造出一種充滿戲劇性張力的內部空間。



入圍者作品—美國·李比斯京建築工作室



荷蘭建築師馬斯 (Winy Maas)



入圍者作品—荷蘭·MVRDV事務所

入圍者之二：

荷蘭·MVRDV事務所

荷蘭的MVRDV以「天空中的博物館」來描述他們為南部分院所做的設計。他們的設計構想，很可能是這次競圖中最令人感到驚奇的創意。他們強調不向亞洲特定的傳統取經，而是思考整個亞洲的精神，尋求「超越的一般性」(Sublime Generic)。所得的結果，便是這個創意驚人、具有奇異未來感的設計。

MVRDV利用挖掘人造湖所得的土壤，在平坦的基地上創造出三個隆起的山丘。由這三座山丘共同支架起來的一塊黑色正方形，就是博物館的主體建築，展覽廳即位於這塊正方形建築之中。暗色，堅固，不透光的水泥牆面，給予文物適當的保護，並營造出一種亞洲寶庫的神秘感。山丘的內部也別有洞天，其中隱藏有博物館的服務及支援性空間，如行政辦公室、研究室、庫房等等。

在三座人造山丘之間，方盒子的正下方，是一座庭園——換句話說，博物館方盒子的底部，正好就是庭園的天空。方盒子底部將設置人工光源，使得整座博物館成為底下庭園的「人工太陽」。在「人工太陽」的照射之下，庭園成了二十四小時能見、安全的遊憩場所。至於方盒的頂部，則可作為參訪者鳥瞰取景的平台，或在夜間開放，作為舉辦節慶活動的寬闊舞台。



日本建築師隈研吾

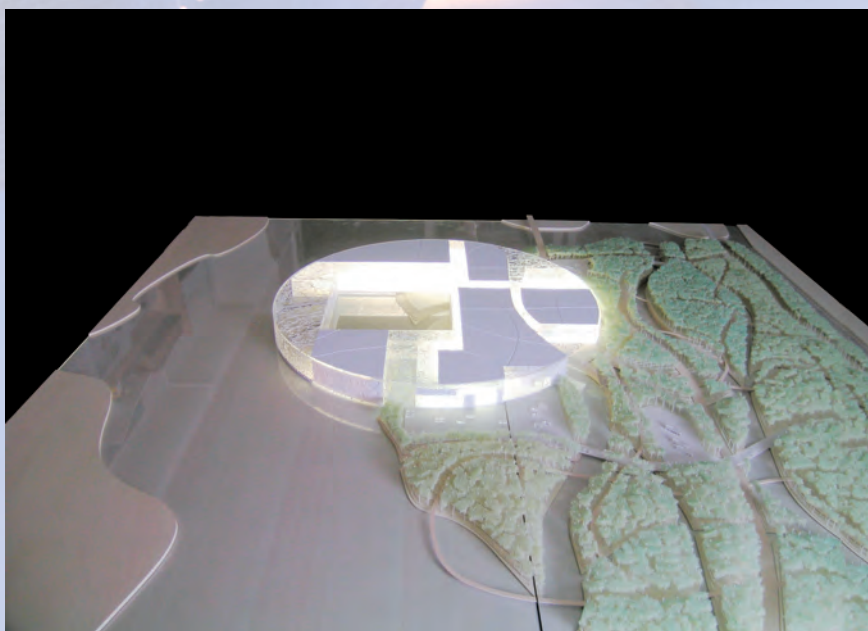
入圍者之四：

日本・隈研吾建築師事務所 (Kengo Kuma & Associates)

爲了進行南部分院的设计，隈研吾研析了跨越希臘、印度、中國，乃至日本等各地的卷草紋，試圖從中尋找一種亞洲的共同視覺語彙。透過電腦計算，他創造出或密或疏，時而繁複時而單純的卷草紋樣，將這種紋樣應用在南部分院博物館的外牆。看似輕巧活潑的卷草紋，其實是以鋼筋水泥鑄成，構成支撐博物館的主要結構。花紋的疏或密，影響著空間的明與暗。

雖然外牆由繁複圖案構成，整體建築物卻是簡單的幾何形。隈研吾设计的南部分院形狀類似一枚中國古錢幣，外圓內方。隈研吾過去的设计作品，擅長創造水域與地面建築的關

係。在這次南部分院的设计中，也可看到水與建築交織的设计——數條水道穿過建築，參觀者甚至可經由水道進入博物館，使人工湖與博物館不是截然兩分的兩個區塊，不但模糊了室內與室外的界限，也在館內創造更多樣氛圍迥異的空間。



入圍者作品—日本・隈研吾建築師事務所

入圍者之五：

台灣·大元聯合建築師事務所



台灣建築師姚仁喜

姚仁喜建築師的大元聯合建築師事務所提出「藏」的設計概念。不同於我們熟知的其他世界著名建築，以強烈、充滿建築師個人色彩的外形予觀者以深刻印象，姚仁喜提出的南部分院「藏」的概念，反而著意將建築的形式(form)隱藏起來。

從外表看來，姚仁喜的設計是一系列環繞著人造湖而建、呈弧形分布的建築，上層構成博物館展廳，下層則以各種機能的服務設施為主。人工湖與環形分布的博物館建築，如同兩個套環，形成一種共生融合的關係。館內的展覽與各種機能空間，也順著這個環形的動線而組織。

但當參觀者從遠處接近博物館時，他不會看見任何明顯的地標建物，而只看見地表隆起，樹木當中似乎隱藏著什麼，當他越來越走





得獎作品—美國·安普建築

近，才開始接觸到更豐富的空間視覺——內外人工湖交界處的一座瀑布，博物館入口處的方形水池，甚至進入博物館大廳後所面對的湖景。姚仁喜以一種幽微隱藏的方式，內斂地回應了南部分院的亞洲定位。「一種接受、反映，而非佔有、發聲的建築，是我們的設計目標。」大元建築師事務所設計提案中如此說明。

最後，得獎的是：

美國·安普建築 (Antoine Predock Architect PC)



南部分院博物館建築未來的設計者—美國建築師普列達克

在六組入圍者，六種不同的對故宮南部分院、對亞洲、對嘉南平原地景的回應與詮釋方式中，最後脫穎而出，獲得南部分院設計權的是美國建築師普列達克 (Antoine Predock)。

普列達克本人除了是美國註冊建築師，也是美國註冊景觀建築及室內設計師。他的事務所從一九六七年成立以來，除了住宅與商業空間外，設計過無數博物館、美術館、圖書館、表演廳、劇院、學校等大型的文化設施。包括尼爾森藝術中心 (Nelson Fine Arts Center)、特口馬美術館 (Tacoma Art Museum)、亞利桑那科學中心 (Arizona Science Center)。

普列達克在接觸建築前學的是機械工程，並曾任職於航太工業，一九六二年取得美國哥倫比亞大學建築碩士、二〇〇一年獲明尼蘇達大學與新墨西哥大學頒發榮譽博士學位。曾任教於義大利、阿根廷及美國哈佛、SCI-ARC、UCLA等知名大學。獲Rome Prize Fellow，得過AIA國際設計獎、特殊榮譽獎、美國建築獎、布宜諾斯艾利斯國際建築雙年展首獎等多項殊榮。

這次普列達克為南部分院提出的設計，以山的意象作為建築物的中心象徵。在嘉南平原之上，突出了高聳的玻璃透明山形結構，與具有青銅質感，意象厚重的展廳建築。

未來，民眾從南部分院基地南面或北面的入口進入博物館區後，可以直接進入博物館的中庭。也就是說，除了購票參觀博物館的參

訪者，一般民眾不需購票也能進入、穿越中庭路徑，享受院區的景觀與庭院，使博物館與一般民眾的關係更為接近。中庭是一座由透明玻璃玉山覆蓋、圍塑的竹林庭園（The Bamboo Court），參訪者可沿著木構造的坡道穿梭於竹林中，逐漸走向至高點，眺望整個博物館園區與湖景。

而環繞著玻璃山，以大理石為基礎，外牆覆蓋青銅的十字形建築物，則是主要展覽廳的所在地。參訪者由廣場進入博物館後，主要的參觀動線藉由一個連續的緩坡，將參訪者由下往上引導至常設展廳。

普列達克闡述其設計理念：「我們的目標是要將交流密切、多元的泛亞宇宙，聚焦為一種整合的觀念，正如故宮南部分院所試圖呈現的：『認識自己，認識亞洲。』」在他的



普列達克設計的南部分院模型

設計中，參訪者於空間與氛圍間的移動，將會猶如書法作品的墨色線條般充滿詩意的流動，有力的頓挫，與多樣充沛的能量變化。他並於簡報時特別提到林懷民雲門舞集的「行草」，為靈感來源之一。

評審團發言人，康乃爾大學建築與設計學院院長摩斯塔法比（Mohsen Mostafavi）表示：「評審團不僅尋找新文物典藏的最佳方案，同時也要尋找一種能與博物館及當地認同的視覺象徵。而普列達克的设计正能實現這些目標。」在甄選結果發布記者會中，他代表說明選擇普列達克的原因：「他的設計不僅組織出極為有趣的展廳空間安排，也創造了極美麗的象徵性建築物，其中帶有對質材的深刻體會，並與週圍地景形成一種非常特殊的關係。在這個設計中，參訪者將會體驗到比參觀一般博物館線性排列的展廳更為多樣的參訪經驗。參觀這所博物館的經驗之一，便是能夠多元地選擇參觀路線。」

其他幾位評審也分別表示了對普列達克設計的看法。美國賓州大學建築學院院長海克（Gary Hack）表示：「普列達克的设计是對當地及週遭環境的一種獨特而精采的回應。可以確定會成爲一所世界級博物館，呈現亞洲傳統，同時也是爲未來重新想像這些傳統。開放與封閉空間、光與暗、傳統與現代、屋頂的覆蓋性與翱翔感等雙重性，將創造一種無與類比的經驗。」

前大英博物館館長安德生（Robert Anderson）表示：「我認爲這所博物館會成爲二十一世紀重大的新博物館之一，成爲台灣文化企圖心的象徵。我也確定這會是一所許多人會迫切想來體驗的博物館。」

荷蘭建築學會會長貝斯基（Aron Betsky）表示：「這個建築提供參觀者許多引人入勝的經驗。普列達克透過他對地方與歷史的深入理解，讓我們體會到，過去的經驗如何能夠幫助我們創造新的空間、經驗，與文化。」

在普列達克的设计中，故宮南部分院的空間經驗，將有多條敘事軸線同時並存，參觀者於空間與時間中行進，亞洲的藝術、文化、歷史與空間將在他們眼前，如同一幅卷軸般緩慢地展開。普列達克在设计提案中說：「國立故宮博物院南部分院將成爲一個可親近、可歡慶的社區生活中心，一幅流暢且充滿生命力的卷軸，人們編織它、閱讀它、感受它、體驗它。人們於博物館中走上通往過去的旅程，同時也盤旋而上，朝向當代台灣與未來展開。」

