

康熙畫像

歐洲人眼中的東方皇帝



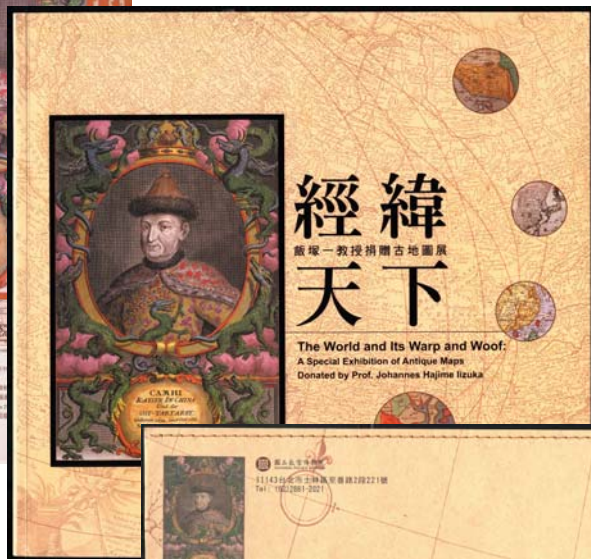
在「經緯天下：飯塚一教授捐贈古地圖展」中，展出了一張〈康熙畫像〉，這張畫得像洋人的畫像，深受大家所喜愛，先後選為此項展覽的各種宣導封頁的設計；儼然成為這次西洋古地圖展的主題件。

以〈康熙畫像〉作為西洋古地圖展主題件，原也無可厚非。中外地圖學界都知道，康熙四十七至五十七年（一七〇八～一七一八），任命法國傳教士白晉（Joachim Bouret）、雷孝思（J.B. Régis）、杜德美（Petrus Jartoux）等九名傳教士，率領中外繪圖員實地測量，前後歷經十年，繪製成《皇輿全覽圖》，這是當時世界測繪史上的一件大事，其規模與技術運用均領先西歐各國。《皇輿全覽圖》於雍正元年（一七二三）由傳教士馬

《展覽通訊》



《圖錄》封面



《導覽摺頁》

林信美



康熙畫像 國立故宮博物院藏

像個西洋人的康熙畫像

國賢 (Matteo Ripa, 1682-1746) 帶回歐洲鐫刻銅版製圖，直接影響到西歐各國有關中國、亞洲地圖的繪製；例如在此次展覽「交流：計里畫方與經緯線」單元中展出的〈中國韃靼及西藏全圖〉，就被稱為法文版的《皇輿全覽圖》。

本文僅就兩件展品中的康熙畫像，提出一點個人觀點。

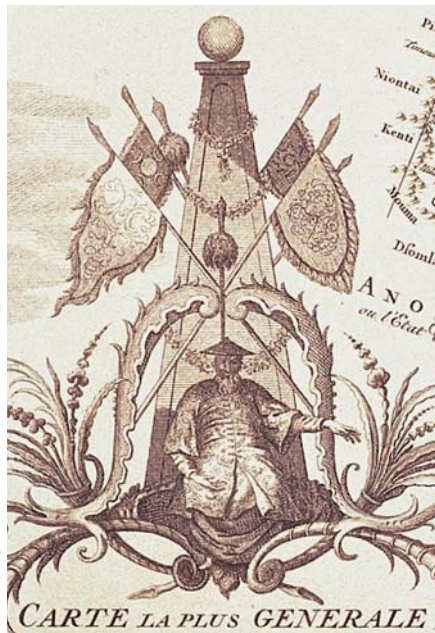
「經緯天下」展出的三十五幅作品（三十三幅地圖、一張北京觀象台圖）中，這張「康熙畫像」受到各方

矚目，筆者認為有四個原因：一是易懂：的確，比起其他三十三幅地圖，這張畫像易懂，以它作為主題，根本無需再作任何說明。二是好看：十六條青龍、朵朵霞雲拱衛著服飾華麗皇帝，構圖與設色爭艷。三是響亮：康熙名氣大，中外知曉。四是好奇：這張像外國人的康熙

皇帝，最易引起觀眾的指指點點，議論紛紛。

畫像寬一八公分、高二八公分，應是一本書中的插圖，出處待查。畫中人物雖署名康熙，但就相貌論是位不折不扣的洋人，全然不像其他清聖祖康熙皇帝的畫像。然而，雖說不像，但畫者或出版人亦非全然空穴來風，憑空捏造，以下四點值得注意的：

一、帽子：根據《大清會典》，皇帝冬朝冠，其檐有薰貂、黑狐兩種。在陰曆十一月初一日至次年正



「中國韃靼及西藏全圖」局部 康熙帝

月十五日日期間，內朝會、祭祀皆用黑狐檐冬朝冠；朝會、祭祀則帶薰貂檐冬朝冠。畫中康熙所戴正是冬朝冠，冠檐所用皮毛，雖無法辨認為薰貂？黑狐？但正是清宮規制，上至皇帝，下至王公文武百官，冬冠檐皆以皮毛製成。

二、服飾：《大清會典》載皇帝冬朝服制亦有兩種，一是披領及朝袍皆表以紫貂；一是披領及朝袍皆鑲以皮毛。畫中康熙服裝正是鑲毛皮的披領及朝袍，符合清代冬朝服的規制。

三、青龍：畫像四周拱衛著十六條青龍，雖是西洋龍的構圖與造型，但卻都是五爪行龍，也吻合了中國皇帝配用五爪龍的規範。

四、畫的下方用德文書寫著：「康熙，中國與東鞑靼的皇帝，生於一六五四年，一六六一年即位，逝於一七二二年，享年六十八歲」。

以上四點說明畫者或出版人，透過口耳相傳或傳記資料，掌握了一些康熙皇帝正確訊息，經由想像與臆測，畫出這張畫像，今日看來有些滑稽，但也說明了那時代西方人對中國的好奇與認識。

解讀〈中國鞑靼及西藏全圖〉上的插畫

前言中提到〈中國鞑靼及西藏全圖〉，寬六九·五公分、高四八公分，出版於一七三四，被地圖學界稱為法文版的〈皇輿全覽圖〉，可見它與康熙皇帝以及傳教士的關係，筆者不談地圖內容，單就圖上人物景像，提出個人觀圖心得。



中國鞑靼及西藏全圖 局部



中國鞑靼及西藏全圖 國立故宮博物院藏

地圖的左方畫一老者坐在插有旗幟的法座上，筆者認為這位老者便是康熙皇帝，原因在於：其一、地圖所示正是十八世紀初大清版圖；其二、老者所穿帽冠袍服不但是清人服飾，更是康熙皇帝常穿之便服。北京故宮現藏康熙畫像共二十四幅，筆者就所



康熙帝讀書像 北京故宮博物院藏

見一一比對，清晰的康熙便服裝束詳見〈康熙帝行樂圖〉及〈康熙帝讀書像〉。其二、就所見現存康熙帝肖像，康熙皇帝中年後便留鬍子，圖中老者蓄有鬍鬚。其四、老者的腳下有一則法文圖說：「中國、韃靼、西藏。依據耶穌會士之地圖，由法王的地理測量官唐維爾 (J.B. Bourguignon d'Anville) 繪製。介於喀什噶爾與裡海間的國家，則援用地理專家和東方歷史家的資料。一七三四」文中所說的耶穌會士，即奉康熙帝敕令測繪

《皇輿全覽圖》的傳教士。

地圖的左下

方繪有兩名耶穌會士，看著穿戴齊備，手持武器的兩名騎兵，正在蒙古包前與一名畜牧者交談（或理論）；這兩名騎兵的軍服、頭盔、盔

甲、弓

箭也正

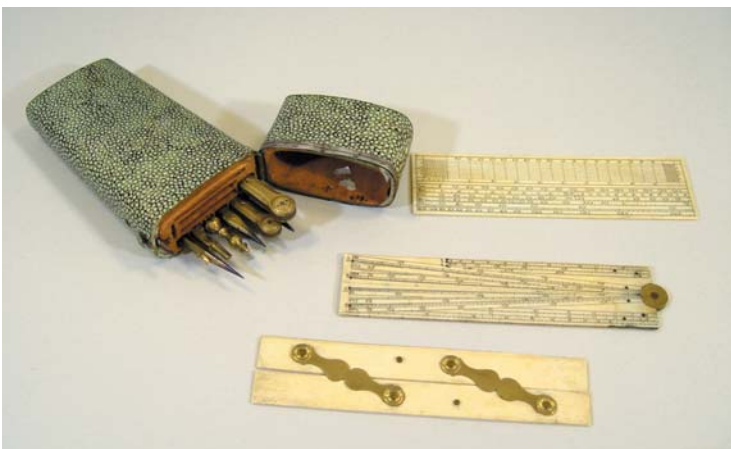
是八旗軍的的裝扮。這一場景似乎在描繪康熙帝征服噶爾丹後的塞外蒙古的景象。地圖的最右側，為框著比例尺設計的圖案，則是一個穿清裝的獵人及一個穿漢裝的獵人共同狩獵一隻狼。總之，地圖上的插畫全與十八世紀初年的大清帝國相關。



康熙帝行樂圖 局部 北京故宮博物院藏

傳教士與康熙朝的測繪輿圖

繪製輿圖是傳統中國重要政治活動之一，康熙皇帝在平三藩、收臺灣後，開始纂修《大清一統志》，換句話說，即便是沒有耶穌會士，康熙也一定會畫出自己的疆域地圖。然則，康熙為什麼要重用西洋傳教士來繪製輿圖呢？答案當是康熙喜愛西方科學，特別是數學、幾何學，當時繪製西洋地圖所通行的三角測量法，即是



十八世紀繪圖工具組 上 張榮發基金會藏 下 國立故宮博物院藏

幾何學的實踐。在院藏康熙朝的一個多寶格中，就有一組隨身攜帶的幾何用具，說明了這位君主對這門學科的喜愛。法國耶穌會士白晉撰寫的《康熙大帝傳》，便描述康熙每天花二、三小時跟著傳教士學習幾何。由於了

解這門學問，知道利用這門學科繪製的地圖更為精準，便任命精通這套學問的人，去為大清帝國繪製輿圖。當然更重要的是康熙有實務經驗，中俄尼布楚交涉中，徐日昇（Thomas Pereira）、張誠（Joannes Franciscus

Gerbillion）攜有詳細地圖，也讓康熙深知準確地圖的重要性。這一點在方豪《中國天主教史人物傳》中有詳細敘述。

康熙帝的《皇輿全覽圖》，繪製時間長達十年，參與實地測繪的傳教士共九位，測繪高峰期分兩組同時實地測繪。繪圖活動開始於康熙四十七年（一七〇八），聖祖令白晉、雷孝思、杜德美測繪萬里長城的準確位置及附近河道；其後又令奧地利傳教士費隱（Xavier Fridelli）加入，出關測繪滿洲西部、奉天、朝鮮北部、圖門江與鴨綠江、北緯四十度至四十五度一帶。測繪完成回京後，又令測繪直隸北部地圖。這是第一階段繪圖工作，至康熙四十九年完成。

同年，康熙又派費隱、雷孝思、杜德美三人至黑龍江一帶繪圖。五十年繪圖活動達到高潮，兩組測圖員分兩路測繪，雷孝思與新到中國的葡萄牙傳教士麥大成（Joannes Fr. Cardoso）前往山東測繪；杜德美、費隱、白晉及山遙瞻（Fabre Bonjour）測繪山

西、陝西、甘肅等省至哈密一帶。山遙瞻，法國傳教士，屬奧斯定會，來華前已是歐洲著名地理學家，來華後三個月即投入測繪工作。以上是第二階段測繪工程。

康熙五十一年（一七二二）馮秉正（Joseph Franciscus-Maria-Anna de Moyriac de Mailla, 1669-1748）、德瑪諾（Rom. Hinderer）、雷孝思三人測繪河南、江南、浙江、福建；五十二年湯尙賢、麥大成二人繪江西、廣東、廣西；費隱、山遙瞻二人繪雲南、四川，山遙瞻因辛勞過度，為瘴氣所襲，卒於雲南邊境孟定；五十四年由雷孝思前往雲南，終於完成雲南地圖；其後雷孝思又趕往貴州，協助費隱完成貴州圖；並完成湖廣地圖。

康熙五十三年三、四月間，馮秉正、杜德美、雷孝思三人測繪臺灣西部，此次展出的〈福爾摩沙島圖〉圖上以德文記注：「奉康熙帝敕令新測繪資料所繪的福爾摩沙島」，說明了十八世紀初歐洲出版有關中國地圖與《皇輿全覽圖》的關係。五十七年康

熙見全國盡入輿圖，獨缺西藏、青海，乃選派在蒙養齋中習西學的兩名喇嘛，前往西寧、拉薩測繪；朝鮮圖則得自朝鮮宮廷。全圖經費隱、雷孝思、杜德美三人重新審定，於五十八年二月十二日全圖告成（手繪本），凡三十二幀。六十年以木刻雕版印刷，仍為三十二幅。

《皇輿全覽圖》於雍正元年由馬國賢帶到歐洲後，製成四十一幅銅版地圖（據載銅版現存瀋陽故宮博物院）。

法國王室地理學家唐維爾據《皇輿全覽圖》製成《中國新圖》，在巴黎出版兩次，荷蘭海牙出版一次。

參考書目

- 汪元，〈康熙皇帝肖像畫及相關問題〉，《故宮藏康熙皇帝肖像畫一至四》，《故宮院

刊》總一一一期、一二二～二五期。

2. 方豪，〈中國天主教史人物傳〉，香港教區真理學會，一九七〇，第卅冊。

3. 孫喆，〈康熙乾時期輿圖繪製與疆域形成研究〉，中國人民大學出版社，二〇〇三。

福爾摩沙島圖 國立故宮博物院藏

