

# 故宮最古老的玉器群

鄧淑蘋

到故宮參觀，什麼是最古老的文物？

到底它們有多老？一共多少件？

陳列室裡可以看到嗎？

這或許是許多人心頭的疑問。

正確的答案是：

在這兒最古老的文物有三十六件玉石器。包括二十八個玉管、小璧、三連璧、竹節形管、彎條形器、白石女神像，以及一對耳飾玦。

本文從工藝技術的角度分析距今八千至六千年前，東北地區的玉雕風格。讀完後，請到陳列室找一找，看誰在那兒？

## 一、探索中國玉器的起源

近三十餘年來中國考古學的起飛，帶動了研究古玉的高潮；隨著資料的累積，逐步建立起古玉發展的時空架構。

目前學界普遍認為紅山系玉器是中國最早的玉器。「紅山系玉器」是筆者於一九九八年因應考古學界所謂「紅山諸文化」一詞所創造的，隨著考古學界對「紅山諸文化」一詞定義之不同，「紅山系玉器」也有著寬窄

不一的定義；若持寬鬆的定義，則以遼西地區的紅山文化玉器為主幹，廣泛地包括了風格相近的整個東北地區新石器時代至銅石並用期的玉器。

由於紅山文化玉器早已聲名大噪，所以對吉林、黑龍江境內出土的比較簡單光素的玉器，最初多被視為「受紅山文化影響下的產物」，一九九八年，孫守道先生曾將吉林、黑龍江地區認定為紅山玉文化的「外延區」與「波及區」。雖然在接下來的數年

裡，學界已發展了不同的看法，但孫先生在香港中文大學「東亞玉器會議」上發表的這篇綜論整個東北地區史前玉文化的宏文，無論在資料的收集整理與觀念的啟發上，都具有里程碑的意義。

不過早在一九九六年，郭大順先生就注意到吉黑地區出土的環璧類與工具類玉器，更接近原始階段的面貌，而匕形器等也相似於遼西地區早於紅山的興隆洼文化玉器，所以他認

表二 距今八千至六千年前東北地區新石器時代玉器製作工藝的分類

製作技術分類及其特徵		吉黑地區 新開流文化、 左家山文化等 7500-6000BP	遼西地區 興隆洼文化 8200-7200BP 趙寶溝文化 7000-6400BP 紅山文化早期 6500-6000BP	遼東地區 新樂下層文化、 小珠山下層文化 7500-6000BP	院 藏 品
一、鑽孔	1-1 小的淺孔。器身不厚，但因木竹之類的鑽孔工具較軟，耗損快而孔壁斜度大。				
	1-2 深孔。常兩面對鑽，因工具耗損而孔壁傾斜，中孔也就越縮越小。因為解玉沙的粒子粗細不規則，常在孔壁留下寬窄不一、不連續又不規則的清晰旋痕。		 白音長汗	 白音長汗	
二、製作較大圓孔（或橢圓孔）	2-1 由兩面對鑽，孔壁斜度大，且留明顯的接合線。		 白音長汗		
	2-2 圓孔周圍磨薄，甚至有明顯的一圈淺斜面。器的外緣也相應磨薄似鈍刀。				
	2-3 有的耳飾缺中孔壁頗直，孔壁留有旋痕。		 白音長汗		
三、線切割	用來切割耳飾缺的缺口，由於用力不勻，形成缺口兩側曲折對應，切割面有多條同向的圓弧線。				
四、磨槽	4-1 匕形器之類的器表磨直條凹槽，竹節形器的器表磨出橫槽。				
	4-2 特意在圍繞中孔的器表磨出斜度不大的淺圓槽。				
五、切槽加刻線	切出凹槽並加刻陰線來表現人的五官（如眉毛）。				
六、淺浮雕	用來雕琢象生類的局部，如蟬的眼睛、腹部分節等。此時技術原始，淺浮雕的紋飾較不規則。				

表一 中國東北地區史前玉器分區與分段圖 (引自劉國祥, 2004)

分段 分區	第一階段 (8000~6000B.P.)	第二階段 (6000~5000B.P.)	第三階段 (4500~3500B.P.)
內蒙古東南部和 遼寧西部地區			
遼寧中東部地區			
吉林地區		西新梁山二期玉環， 未發表線圖。	
黑龍江地區			
呼倫貝爾草原地區			東烏珠爾玉璧， 未發表線圖。

- 1, 26, 32 匕形器    2, 5, 12, 34 玦    3, 46, 48 管    4, 14, 29, 33, 49, 51 斧    6 龍    7, 37 三聯璧  
 8, 47, 勾雲形器    9 箍形器    10 鉞    11, 21, 35, 52, 53 環    13, 30, 31, 44, 45 璜    15, 19 鏿    16 鳥  
 17 竹節形鏿    18, 50 鏹    20, 22~25 牙璧    27 橢圓形器    28, 36, 41, 54 璧    38 有肩方圓形器  
 39 帶尖圓形器    40 菱形器    42 雙鈕環形器    43 雙聯璧  
 (1, 錫本包楞    2~4, 查海    5, 興隆洼    6, 三星他拉    7, 胡頭溝    8~9, 牛河梁    10~13, 大甸子  
 14~15, 新樂    16~17, 後洼    18~19, 北吳屯    20~21, 吳家村    22~25, 四平山    26, 28~29, 聚寶山  
 27, 腰井子    30~31, 大崗    32, 蓮花泡    33~36, 小南山    37, 亞布力    38~41, 李家崗    42, 刀背山  
 43, 東翁根山    44~48, 倭肯哈達    49~50, 團結)

為玉器的起源與漁獵文化有著密切的關係。一九九八年，筆者與鄧聰先生分別呼籲研究中國玉器的起源，必須將眼光放大，要將整個北亞自舊石器時代晚期以來的原始文化納入考察範圍。鄧先生更以「玉器起源」為題，綜論歐洲、西伯利亞、日本的早期玉器發展。

劉國祥先生與周曉晶女士是年輕世代中著力於史前東北玉器研究，又卓有貢獻的學者。周曉晶強調吉黑地區玉器起源的獨立性，認為剖面成柳葉形的環璧類起源於該區。劉國祥研究了各個遺址的陶器、石器等，自一九九九年以來發表多篇討論吉黑地區玉器的論文；二〇〇一年在北京大學召開的玉器會議上，將遼西、遼東、吉林、黑龍江、呼倫貝爾草原共五個地區玉器資料，排出三個發展階段，也就是本文所轉引的表一「中國東北地區史前玉器分區與分段圖」。

根據這些研究，本院藏品中不少可歸入史前東北地區第一階段，也就是距今八千至六千年前的玉器。筆

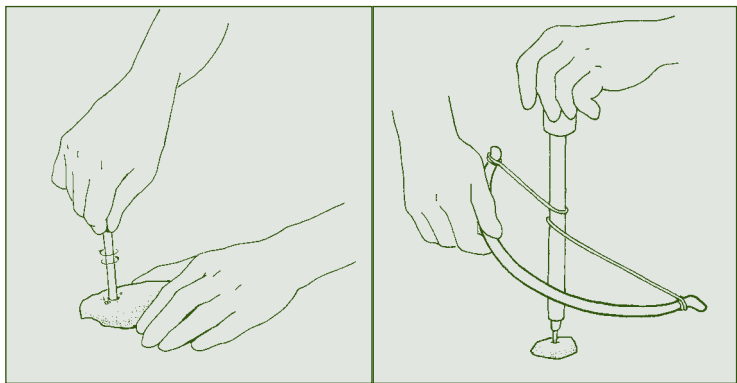
者乃依製作技術為序，結合考古資料與院藏品作成了表二。

### 二、八千至六千年前東北地區玉器的器類與製作技術

根據表一及相關資料可知，第一階段（八〇〇〇至六〇〇〇年前）除了呼倫貝爾草原外，其它四個地區都出土玉器。但器類並不多，主要是光素的工具與簡單的飾物：

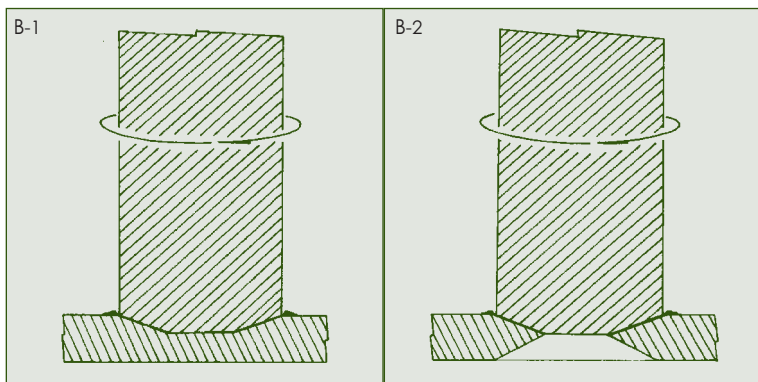
1. 四區都出土玉管。也都出土玉質的工具類，但器柄都沒有穿孔。
  2. 吉林、黑龍江、遼西三區都出土匕形器。
  3. 環璧類流行於吉林、黑龍江，連結二或三個小璧於一體的造形，可能最早出現於黑龍江。
  4. 黑龍江與遼西二區，是目前出土耳飾塊與彎條形器的兩個地區。
  5. 沒有收入表一的器類是較晚公佈的二件象生器類，即是表二最後二行的人面飾與玉蟬，都出土於遼西地區興隆洼文化晚期白音長汗遺址。
- 因為此時人們還不會冶煉金屬，

多使用自然界的石、竹、木、骨、蚌，以及抽取麻類纖維製作的麻繩等作為工具，配合自然界的砂粒來切割琢磨玉料。根據出土玉器可知，此期的人們除了製作簡單的器形輪廓外，至少還會下述六種製作技術，相關資料見表二：

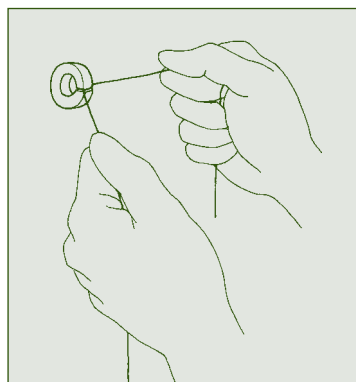


圖A-1 徒手鑽孔

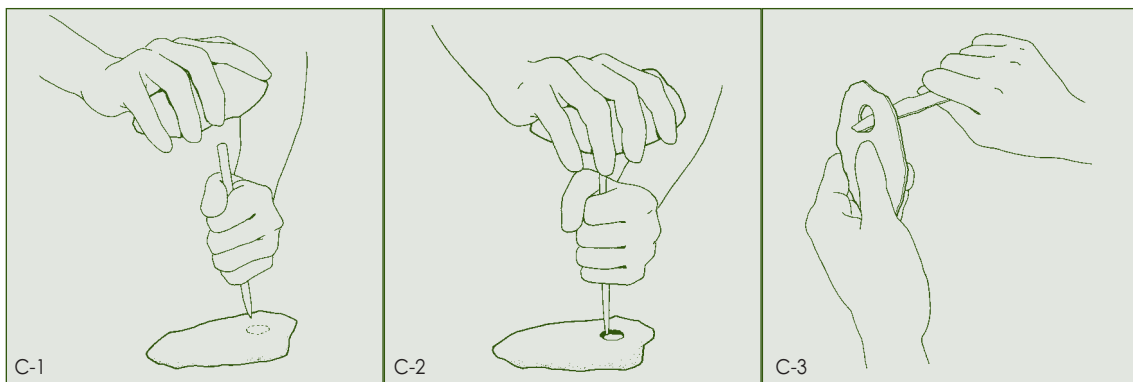
圖A-2 拉弓弦鑽孔



圖B 盤形孔鑽法  
用一端已磨出斜面的石棒作工具，先鑽一面至一半，翻過來再鑽磨另一半。



圖D 用線性工具配合濕潤的細沙拉鋸出缺口



圖C 鑿磨法  
先在玉片上畫出小孔，再用鑿子敲鑿出圓孔，最後用磨棒修整孔緣。

### (一) 鑽孔

分為淺孔與深孔。可能採用徒手握住棒狀或管狀工具慢慢旋轉，(圖A-1)也可能將小件玉器用黏土或竹木器固定，再利用弓弦套住棒狀或管狀工具，一手來回拉弓，帶動工具來回旋轉。(圖A-2)由於鑽孔工具硬度不高，在帶動解玉砂往下鑽磨時，不但因工具被磨損而造成孔壁逐漸縮小，而且因解玉砂的粒子粗，轉速又慢，在孔壁留下寬而清晰的旋痕。

(表二之1-2)

### (二) 製作較大圓孔(或橢圓孔)

多由兩面對鑽，因工具被磨損而造成孔壁逐漸縮小，所以在中段鑽透之處留下明顯的一圈接合線。(表二之2-1)這本是常見於史前古玉上的現象，但史前東北地區的小璧與連璧的圓孔周圍，常繞有一圈甚寬的斜面，看來像個圓盤；有的斜面上還隱約留著同心的旋痕。(圖二b.c)這種器身不厚但鑽鑿形成的斜面甚寬的圓孔是如何造成的？據研究可能是鑽孔所用之木或石質的圓棒形工具較粗，且頭

端即先削磨出一圈斜面，才會磨出這種「盤形」的圓孔。我們可暫稱此法為「盤形孔鑽法」(圖B)。

但有的圓孔頗不規整，推估不是用管鑽或實心鑽來鑽孔，而是先用鑿子敲鑿出圓孔，再手執磨棒將孔緣慢慢修成薄刃狀；我們可暫稱此法為「鑿磨法」(圖C)。史前東北特別流行將環壁類的孔緣與器邊都磨成斜斜的薄刃，因而形成所謂「柳葉形」的剖面。(表二之2)

但也有耳飾玦雖不薄，但鑽孔的孔壁還頗直，孔壁留有較密的旋痕，這或許反映了磨砂較細、轉速較高的技術。這類耳飾玦多在兩面器表還刻意磨出淺圓槽。(表二之3)

### (三) 線切割

即是用兩隻手拉著沾滿潮濕砂粒的麻繩的兩端，用力地交互拉放來切割玉料。(圖D)由於人手用力不勻，多在器表留下同向卻不等徑的圓弧線，弧線之間還有不規則的波磔起伏。在一般器表上的線切割痕很容易磨掉；但在耳飾玦的窄缺口內就無法磨

掉而留了下來。(表二之3)

### (四) 磨槽

分為淺直槽、淺橫槽(表二之4-1)與淺圓槽(表二之4-2)。分別出現在匕形器、竹節形墜、耳飾玦上。可能用條狀與圓形的磨石慢慢磨成。

### (五) 切槽再加刻陰線

目前見於白音長汗出土的石雕神面飾的眉眼處。(表二之5)可用石片切槽，再用尖器刻畫。

### (六) 淺浮雕

目前見於白音長汗出土的玉蟬上，應是用條狀磨石磨出平行、垂直的長短凹槽而形成玉蟬的眼睛與腹部的分節，但因此時技術原始，所以紋飾較不規則。(表二之6)

## 三、院藏八千至六千年前東北地區玉器

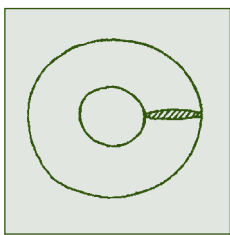
研究了出土器後，再審視院藏品，許多細微的現象，還可藉助特殊照明及顯微鏡來觀察並拍攝紀錄，據以推估其時代性與文化別，茲分述如下：

### 吉黑地區新石器時代 小玉璧(圖一)

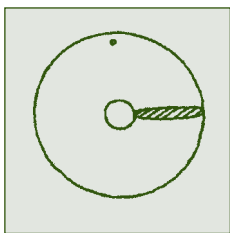
外徑四·六~四·八公分，中孔一·四四~一·五公分，最厚〇·五一公分。

質為略帶半透明的黃綠色，有少量裂鑿，因沾染雜質而呈褐色。外緣與中孔都不甚規整，中孔周圍有一圈甚寬的斜面，可能是用前述圖B的「盤形孔鑽法」製作，但因長期盤磨而變得圓潤。上方還鑽有小孔，一面孔壁留有旋痕，小孔上緣，以及小孔以上的器表，都有因長期穿繩繫掛而造成器表微微下陷的現象。

類似的小玉璧出土於吉黑地區，尤以吉林腰井子、吉林洮南鎮郊區出土的最為相似。(圖E、F)這類小璧的外形，可能是用竹管或獸骨所做



圖E 腰井子出土小璧



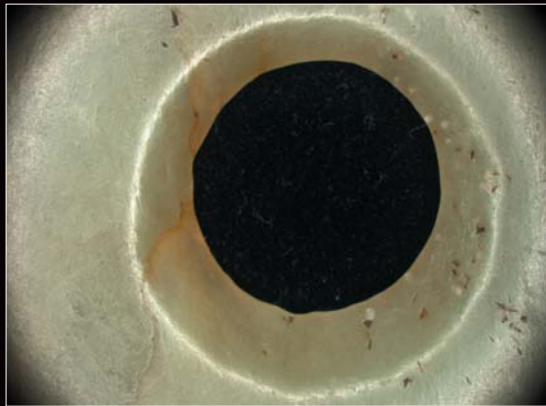
圖F 洮南出土小璧



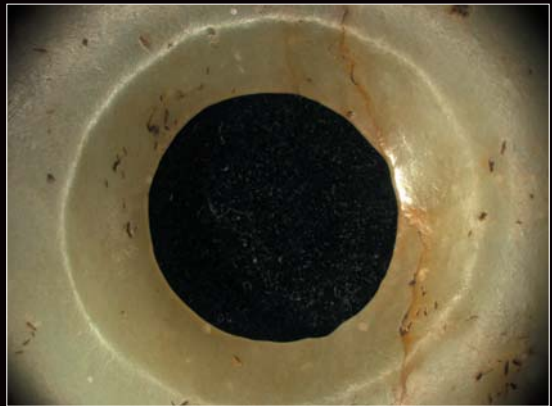
圖一b 小孔孔壁留有鑽孔時的旋痕，孔的上緣，以及上方器表因長期穿繩繫掛而造成磨痕



圖一d 小孔雖是兩面鑽成，但鑽鑿深度不同，或因長期磨滲，較淺的一面孔壁十分光滑

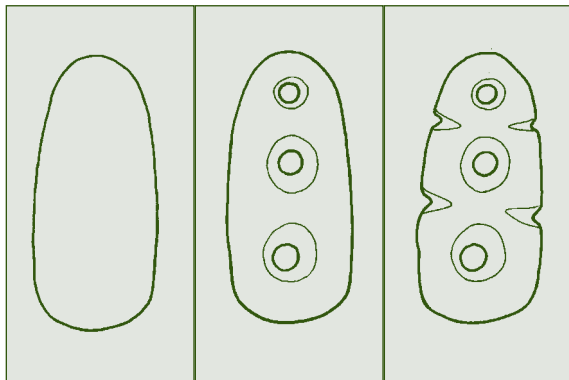


圖一c 中孔並非十分規整，流露古拙的原始風貌



圖一e 斜面已磨滲得相當光滑

圖一a 吉黑地區新石器時代 小玉璧  
外徑4.6~4.8公分，  
中孔1.44~1.5公分，  
最厚0.51公分。  
國立故宮博物院藏



圖G-1

圖G-2

圖G-3

骨管，配上硬砂鑽磨而成；但是孔邊有一圈甚寬的斜面，推估是用前述的「盤形孔鑽法」做成。(圖B)

吉黑地區新石器時代 三連璧(圖C)

略帶灰黃的白玉，厚薄甚為不勻。最高七·〇七公分、最寬三·二五公分、最厚〇·四四公分，三個孔基本正圓，孔徑自上而下分別是：〇·五〇~〇·五五公分、〇·五五~〇·六公分、

○·五五〇·六公分，孔邊有一圈甚寬的斜面，有的還隱約看出上面的同心旋痕。整體觀之，製作的工序可能如圖G所示，先將玉片切磨成上窄下寬的玉片，再沿中軸用前述的「盤形孔鑽法」鑽磨三個圓孔，再於兩側對稱地切出「V」形凹缺。雖然創造了三個相連小璧的基本結構，但每個「璧」都沒有真正的圓形輪廓。

吉黑地區新石器時代 三連璧(圖三)

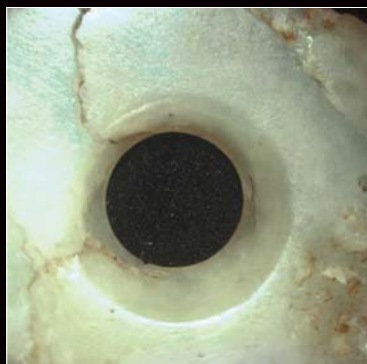
最高八·六六公分、最寬三·八八公分、最厚○·四公分，上孔一·二〇一·四公分、中孔一·四五〇一·五五公分、下孔一·八一〇一·九公分。

這件三連璧的玉質細白勻透，局部有小傷裂，因為接觸雜質而沁成淺褐色。全器厚薄不勻，外輪廓與圖二者相似，推估也是依循圖G的工序製作。但是這件三連璧的三個圓孔都不是正圓，可能是用前述的「鑿磨法」製作。(圖C)

連璧最早出現於約距今七四〇〇至七二〇〇年的黑龍江亞布力遺址



圖二a 吉黑地區新石器時代 三連璧  
國立故宮博物院藏



圖二b 反面的上孔



圖二c 正面的下孔



中，由圖H來看，它的三個孔比圖三  
的三個孔來的正圓，但孔邊並不見非  
常明顯的一圈寬斜邊。整體而言，它  
具有院藏兩件三連璧的部份特徵，而  
比之更為端正而對稱。

距今五千多年的紅山遺址與距今  
四千多年前的大汶口遺址，也出土這  
類連璧。雖然不排除後世繼續製作同  
類形玉器，但仔細觀察製作痕跡，分  
析製作技術後，筆者懷疑紅山與大汶  
口文化遺址所出的，可能是前代吉黑  
地區的遺物。

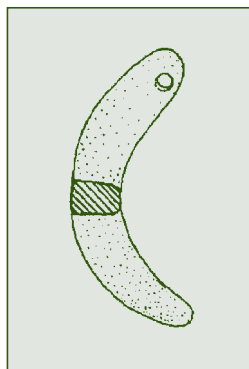
### 新開流文化或興隆洼文化 玉彎條 形器 (圖四)

長一一·五公分、肉最寬一·二  
七公分、最厚〇·八公分。

### 淡湖綠色玉，勻淨而微透，是東

北地區新石器時代典型的玉料；器表  
多處有白色的淺沁斑，琢作彎弧狀，  
但外弧尚稱圓順，內弧則不圓順，似  
乎分段切成，甚至在尾端器表留下一  
小段約一·一六公分的切痕；全器厚  
薄不勻，剖面呈不規則的橢圓形，甚  
為古拙。較大而有孔的一端可能原本  
稍長些，但因殘斷只留下圓孔的邊  
緣，所以在其內側再鑽第二個孔。但  
因技術古拙而孔緣傾斜。

類似造形的玉器曾在黑龍江的小  
南山出土三件。(圖I)也在興隆洼  
遺址FIG7的一座居址墓裡出土一件。  
前述二遺址分別屬於新開流文化(約  
距今七五〇〇年)，與興隆洼文化  
(約距今八二〇〇至七二〇〇年)。



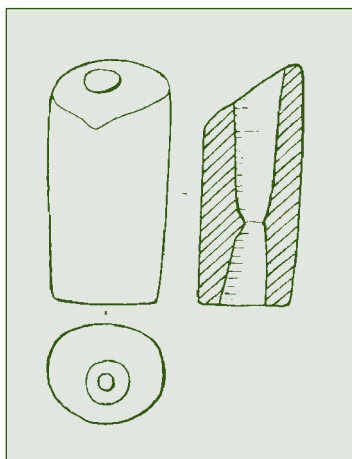
圖I 小南山出土玉彎條形器

### 興隆洼文化至紅山文化早期 玉管

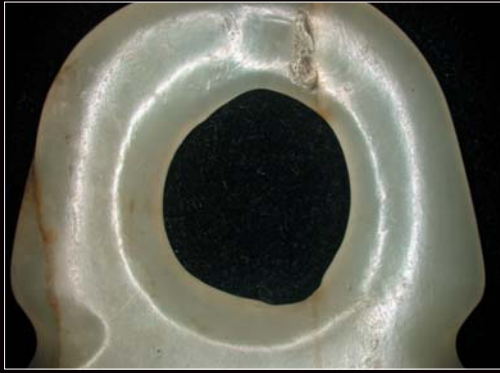
史前人類將狩獵所得的鳥獸烹食  
後，常將鳥獸的肢骨切成骨管配戴；  
日後發展出配戴成串玉管的裝飾風  
尚。圖J、K、L、M共四件都出於  
遼西地區，根據遺址的性質，前二件  
被定為興隆洼文化，後二件被定為紅  
山文化。但事實上，無論由質地、造



圖J-1 白音長汗出土玉管  
長3.6-4.4公分



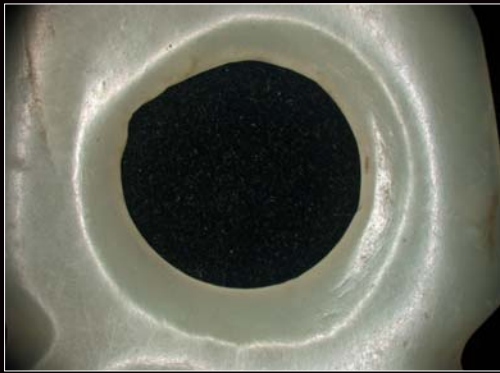
圖J-2 線圖



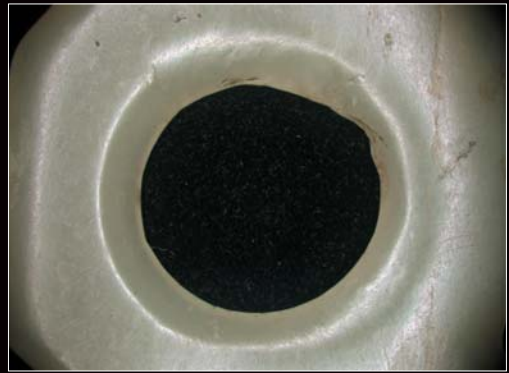
圖三b 上孔



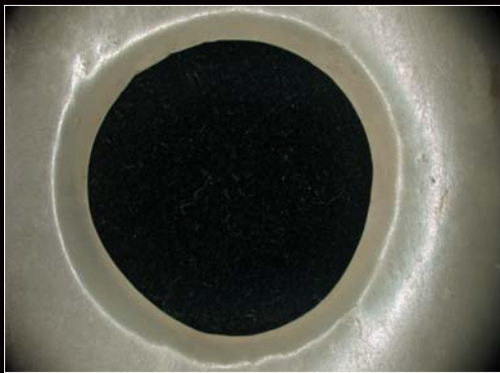
圖三c 上孔反面



圖三d 中孔



圖三e 中孔反面



圖三f 下孔



圖三g 下孔反面



圖三a 吉黑地區新石器時代 三連璧  
國立故宮博物院藏



圖四b 因穿孔不正，故可從孔洞右側可看到另一面的孔邊



圖四c 孔壁傾斜又經磨光



圖四a 新開流文化或興隆洼文化玉彎條形器  
國立故宮博物院藏

圖四d 尖端附近有1.16公分長的切痕



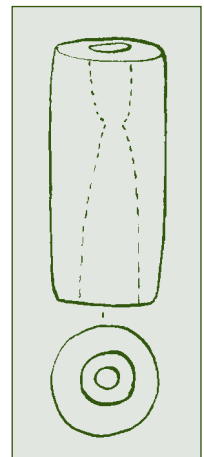
圖M 洪格力圖出土玉管  
長4.2公分



圖L 蘇達勒出土玉管  
長2.3公分



圖K-1 白音長汗出土玉管  
長3.7-3.8公分



圖K-2 線圖

形、做工各方面觀察都無法分辨興隆洼玉管與紅山玉管有何不同。

它們的基本特徵為：未受沁者呈瑩秀的黃綠色，但因埋藏環境而造成各種白沁斑，深沁者呈現不透明的牙黃至棕黃色；管身多不規整，兩端或平或斜，中孔多由兩面鑽鑿，孔壁逐漸縮小至中段接合時還常有錯位；孔壁多留有明顯的較寬的旋痕，但有的因長期穿繩配戴，接近兩端的孔壁多磨得光滑。

本院藏有二十八件此類玉管，最長者達七·〇六公分，最短者二·八公分，有的保留瑩秀的黃綠玉質，經測比重為二·九七，(圖五)有的雖有白沁卻仍可看出原來的青綠色，比重為二·九三七，(圖六)有的已深沁為淺棕黃色，比重已降為二·七九。(圖七)圖六、七兩件，都將一端磨成斜面，也有的兩端都磨成斜面，(圖八)有人認為這是為了穿繩成串配戴時，可以與兩邊相鄰的其它玉管作較平順地連接而做的設計；這樣的玉管管身剖面常略帶方形，放置桌面時不會隨



圖六c 孔壁前端已磨光，內部還保留旋痕。



圖六a 長2.8公分



圖五a 長3.05公分



圖六b 徑1.67-2.13公分



圖五b 徑1.63-1.83公分



圖七a 長4.2公分



圖七b 徑1.67-1.96公分

圖五~七 玉管 興隆洼文化至紅山文化早期  
國立故宮博物院藏



圖八 長7.06徑1.7-1.92公分



圖九 長5.04徑1.72-2公分



圖一〇a 長6.73公分



圖一〇b 徑1.66-2.17公分

圖八~一〇 玉管 興隆洼文化至紅山文化早期 國立故宮博物院藏

意滾動；（圖八、九）也有的管身較長，外壁磨得圓潤，剖面雖沒有明顯的方折面，但一端磨成縮口狀。（圖一〇）

圖一一玉管的中孔較大，留有清晰的旋痕。類似者本院藏有多件，經顯微照相放大後分析可知：

1. 當時可能採用自然界的砂粒，未經搗細與篩選，直接用作解玉砂，所以在孔壁留下的凹痕粗細深淺不一。
2. 這些旋痕都是不連續、不穩定的，推測當時磨砂並非固定在磨棒上，而是與水拌和著，自由地移動。
3. 旋痕寬窄不一，經測算寬約〇·〇六至〇·一公分，比起新石器時代晚期以後玉器上的旋痕寬得多，顯示此時不但解玉砂粗大，且鑽孔的轉速不快，用力也不勻。



圖N-2 那日斯台玉鳥背面線圖

圖N-1 那日斯台玉鳥背面 寬3公分



那日斯台出土兩件紅山文化風格的玉鷹，背面都帶有長約二·三分的鑽孔痕，其中一件鑽孔的旋痕甚寬，經測量精算，每道旋痕約寬〇·一〇·一二五公分，與院藏多件玉管上的旋痕風格十分相似。（圖N）此一現象或暗示了興隆洼文化晚期至紅山文化早期的這種玉管，（約距今七五〇〇至六〇〇〇年）可能是先在塊狀玉料上鑽好長孔，再以石片切割外形，再用滾磨的方式將外壁盡量磨圓。所以不少玉管外壁會略帶方形，而圖一二玉管外壁還保留了長約二·五公分的直條切割痕。

少數鑽了孔卻沒有切成管的玉料，經流傳到紅山晚期（距今約五五

〇〇至五〇〇〇年），還可向圖Z那般，被人們切開來雕琢玉鳥。

### 紅山文化早期 玉管（圖一三）

長九·四公分、最大徑二·四六公分、孔徑〇·七七~〇·九公分。

圖一三的玉管，玉質、沁色，以及孔壁的旋痕等都與前述的玉管相似，但外壁有三道凸脊，凸脊之間的器表磨成凹槽。中孔不正，兩端略歪斜，呈現古拙的風貌。

### 遼東的小珠山下層

文化的後洼遺址曾出土一件竹節形墜，（圖〇）該文化約距今七五〇〇至六〇〇〇年。由此可知，以多道凸脊與凹槽構成的「竹節紋」甚早即出現於東北地區。

### 遼西地區也曾出土

竹節形玉管，二〇〇〇年本院舉辦自內蒙古借展的「草原文化特展」中曾展出一件長一四公分，出於翁牛特旗的竹



圖P 翁牛特旗出土竹節形管



圖〇 後洼出土竹節形墜

節形玉管，（圖P）被定為「紅山文化」。筆者會仔細觀察實物，該玉管與圖一三院藏玉管甚為相似。由於內蒙東部砂質化甚為嚴重，許多採集的古玉並無地層資料。圖M與圖一〇的許多特徵與興隆洼文化玉管相似，或可暫訂為紅山文化早期。（距今六五〇〇至六〇〇〇年）



圖一—a 玉管 興隆洼文化至紅山文化早期  
長5.24徑1.8-2公分 國立故宮博物院藏



圖一—b 內壁旋痕



圖一—c 若向內仔細觀察，可知粗細不勻、深淺不一的旋痕是不連續的。



圖一三a 竹節形管  
紅山文化早期  
國立故宮博物院藏



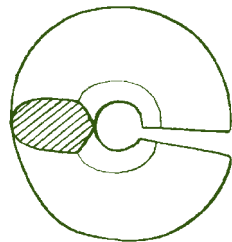
圖一二b 切痕長2.5公分



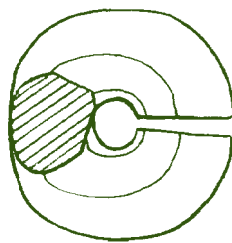
圖一二a 玉管 興隆洼文化至紅山文化早期  
長3.95徑1.72-1.97公分  
國立故宮博物院藏



圖一三b 孔壁旋痕與興隆洼文化玉管旋痕相似，每道平均寬約0.09公分。



圖Q 白音長汗出土耳飾塊  
徑4.3-4.6公分



圖R 白音長汗出土耳飾塊  
徑3-3.2公分

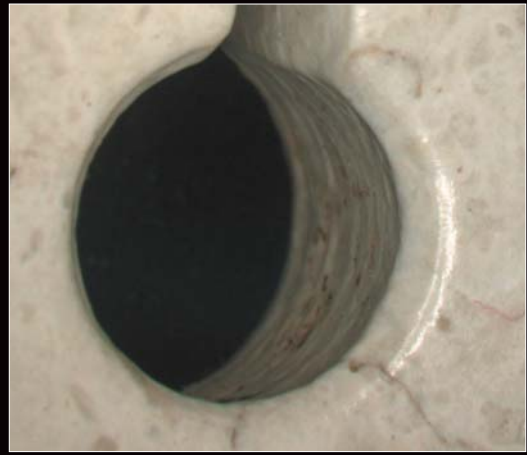
興隆洼文化 耳飾塊一對(圖一四)

左：外徑三·二四~三·五五公分、孔徑一公分、厚一·一二公分，右：外徑三·三三~三分五五公分、孔徑〇·九四公分、厚一·一五公分。

雖然黑龍江的小南山遺址也出土耳飾塊，但外徑與中孔甚大，而其「肉」的部份較細。「肉」厚實而中孔小的耳飾塊主要出於遼西地區的興隆洼文化，有的如圖Q般，中孔由兩面對鑽，孔壁逐漸斜削，有明顯的一圈接合線；有的就如圖R那般，孔壁較平直，但特意在圍繞中孔的器表磨出斜度不大的淺圓槽。



圖一四b 圍繞中孔的器表有淺圓槽



圖一四c 尚稱平直的孔壁有密密的旋痕



圖一四d 缺口兩側器表略作凹凸對應



圖一四e 缺口上有線切割痕



圖一四a 興隆洼文化 耳飾珠一對  
國立故宮博物院



圖S 耳飾珠配戴想像圖

槽；這種淺圓槽並非製作工序所留

圍繞中孔的器表有一圈淺圓的旋痕，窄缺口上有線切割痕，缺口兩側略作凹凸對應；

自中孔到外緣，再如圖Q那般用線切割的技法割出窄缺口，不但在切割面上留著同向、不等徑、內有波碟起伏的弧線，缺口兩側器表還常出現凹凸略作對應的現象。由於這樣的玉器常成對地分別出於人耳的部位，據推測是如圖S般地穿過耳垂上的孔洞，安穩地懸掛著。

本院收藏的這對耳飾珠（圖一四，已沁為乳白至灰白色，但還保留許多半透明的小斑點。它們的中孔尚稱平直，有密密



下的痕跡，而是特意琢磨的，或許是興隆洼文化居民特有的審美觀。

### 興隆洼文化晚期至紅山文化早期

#### 白石女神（圖一五）

高四·四公分、寬一·七公分、厚一·六五公分。

到了興隆洼文化晚期，已出現象生母題的雕塑，在當時常在家屋的火灶旁，栽立石雕五、六十公分高的石雕女神像，作為家庭的保護神，多在上半身雕出手臂與雙乳，下半身則簡化，未分出雙腿。（圖一）

白音長汗遺址中也出現用巴林石雕琢的神面，還用蚌片嵌出獠牙。（圖U）先民將這件石雕神面的眼眉之處深刻出兩彎凹槽，再用銳器沿著

彎槽的器表刻畫出一道道有些雜亂的線條。

本院收藏的一件白石小女神，高僅四·四公分。五官的刻畫很簡略，只用兩條凹撇表示眉眼，又在其上刻畫道道線條的手法，很像白音長汗的石神面；比起興隆洼文化大型石質女神而言，院藏小女神軀幹的雕琢手法較為成熟，幾道簡單雕紋，勾勒出圓潤豐滿孕婦般的軀體，很像紅山文化的陶塑女神，表達人們企盼多產與豐收。所以，暫訂為跨兩期文化作品。

在小女神的背上，鑽有穿繩繫掛的橫穿，因為長期的配掛，繩子把孔



圖U 白音長汗出土石雕神面 高五·八公分

邊都磨破了，所以又在稍高的部位，也就是女神的後頸上，再從兩面對鑽出一個橫穿，孔壁上還留著旋痕，外側又加鑽了一個很小的孔。

## 四、小結

豐富的考古資料提供大家推斷古玉時空定點的依據，但考古資料公佈時，常欠缺細部的交代。多年來，筆者經常前往大陸各考古單位及博物館，實地考察出土古玉的各個面向，尤重製作痕跡的觀察與製作技術的研究。

筆者擬結合考古資料與院藏品，利用顯微照相等細緻的觀察分析，較有系統地研究史前玉器製作技術的演進。距今八千至六千年前的東北地區，應是中國玉器的起源之地，當時的玉器工藝還相當樸拙，但到了下一個千年，遼西地區玉器工藝突飛猛進，創造了史前玉器的第一個高峰。筆者將循著古玉工藝的發展軌跡，繼續介紹院藏六千至五千年前的東北玉器。

圖一五a 興隆洼文化晚期至紅山文化早期 白石小女神 國立故宮博物院藏  
 圖一五b 背面  
 圖一五c 側面  
 圖一五d 面部  
 圖一五f 頸後的橫孔上留有旋痕



#### 參考資料

1. 鄧淑蘋，〈談談紅山系玉器〉，《故宮文物月刊》，第十六卷第九期，總號一八九，一九九八。
2. 孫守道，〈中國史前東北玉文化試論〉，鄧聰主編，《東亞玉器》，香港中文大學，一九九八。
3. 郭大順，〈玉器的起源與漁獵文化〉，《北方文物》，一九九六。
4. 鄧聰，〈玉器起源的一點認識〉，楊伯達主編《中國玉文化、玉學論叢》，紫禁城出版社，二〇一〇。
5. 周曉昂，〈吉黑地區新石器時代玉器探究〉，《北方文物》，二〇〇四。
6. 劉國祥，〈中國東北地區史前玉器發展階段初論〉，劉國祥，《東北文物考古論集》，科學出版社，二〇〇四。
7. 曾一士，〈紅山玉管珠造型初探〉，二〇〇四赤峰舉辦紅山文化國際學術研討會論文。

#### 圖片資料來源

- 圖E、F：劉國祥，〈吉林史前玉器試探〉，《北方文物》，二〇〇一年四月。
- 圖H：鄧聰主編，《東亞玉器》III，香港中文大學，一九九八。
- 圖I：楊虎、劉國祥，〈興隆洼文化玉器初論〉，鄧聰主編《東亞玉器》，香港中文大學，一九九八。
- 圖J、K、L、M、N、Q、R、U：于建設主編，《紅山玉器》，遠方出版社，二〇〇四。
- 圖O：遼寧省博物館等，〈長海縣廣鹿島大長山島貝丘遺址〉，《考古學報》，一九八一年一月。
- 圖P：筆者據實物所繪。
- 圖T：拙作，〈來自草原的神祇與精靈〉，《故宮文物月刊》，十八卷六期，總號第二一〇期，二〇〇九年九月。該文本是配合本院向內蒙古等地借展所撰寫之介紹性論文，故發表部份展品彩圖。