

法國官窯

故宮所藏塞弗爾窯述略

廖寶秀

SEVRES，法國皇家贊助的窯場，其產品有「夢幻之瓷」的美稱；
靛青、濃綠、粉紅、描金，華麗高雅，代表法國瓷器的最高成就。
路易十五、十六、拿破崙時代，是其黃金時期。
清宮舊藏多件此類茶器，是否皇帝曾經以此法國官窯啜飲中國茶

三年前

筆者策展「也

可以清心——茶

器·茶事·茶畫」，

展出一組帶款識及年

款（一九〇一）的西洋白

瓷描金鏤空雕花帶托茶杯，

展示當時依據清宮舊名定稱，未

對此組茶器的來源多作說明，圖錄再

版時雖然標示出產地為法國，但限於既定版

面亦未對其製作窯廠多作敘述，一直覺得有義務為

這組遠渡重洋，收入清宮，又轉至故宮的嬌客作一介紹。這

組原屬法國皇家塞弗爾窯（SEVRES）所精心雕琢製作的高貴茶器，出身不凡。

國人通常對西洋繪畫、建築方面的藝術史或許詳熟，但對法國陶瓷，或歐洲陶瓷工藝，即使包括筆者在內的陶瓷研究者亦頗覺生疏，今藉月刊篇幅，簡介塞弗爾窯的歷史背景及其特徵。

國立故宮博物院所藏西洋瓷器不多，這次重新再檢視這些瓷器，發現竟多來自法國塞弗爾窯，只是製作年代不同，有十八世紀後半，亦有二十世紀初始製品，而這些珍貴的法國皇家瓷器當初是如何進入清宮收藏的，亦是值得探討的問題。

法國軟瓷

法國塞弗爾窯與德國邁森窯 (Meissen) 在歐洲瓷器發展史上同佔重要位置，皆代表著歐洲瓷器藝術的最高成就。塞弗爾窯瓷器也被稱為「夢幻之瓷」，其作品所具有的華麗高雅風格，亦可說是源自於中世紀以來法國宮廷藝術精華的長期薰陶。儘管瓷器的釉色、裝飾或造型以東方人的審美觀或難理解，但它

代表著法國瓷器最高成就的事實卻是不容置疑的。十八世紀後半以後，塞弗爾窯的出現，取代了邁森窯獨領風騷的地位，成為歐洲最負盛名的窯廠。

法國瓷器的發展較邁森窯晚三、四十年，十八世紀中葉之後，急速躍進發展，特別是塞弗爾窯瓷器係以供應宮廷及貴族為主要對象，因此華貴、富麗成為它的特徵，尤其路易十五時期塞弗爾窯呈現濃厚洛可可風格裝飾、以及拿破崙時代帝王品味，可謂為塞弗爾窯的黃金時期，至今仿作此一時期作品，仍舊不少。

塞弗爾窯在十八世紀中葉（一七六八）以前所燒製的瓷器，如以今日瓷器專有名詞稱呼只能稱

得上「軟瓷」(Soft-paste porcelain) 或「擬似瓷器」，是一種陶土混合玻璃粉末原料低溫燒成的，其與中國、日本或德國邁森窯以長石混合瓷土 (高嶺土) 高溫燒成的「硬瓷」(Hard-paste porcelain) 有所不同。無論硬質或軟質瓷器，未施釉燒成後的素胎，其胎地皆潔白細膩，但硬度不同，使用瓷土者硬度高，不容易受到刮傷擦痕，敲擊後則發出清脆的金屬響聲，而非瓷土的軟瓷則易遭刮傷，敲擊聲音則顯得低沉。



圖一 凡塞那窯 磁彩瓷花與瓷鉢 (軟瓷)
一七五〇—一七五二 法國國立塞弗爾陶瓷美術館藏

法國軟質瓷器的製造，始於十七世紀後半（一六七〇）的聖格魯窯（Saint-Cloud），此窯最初以模仿中國福建的德化窯白瓷為主，十八世紀時香提利窯（Chantilly）在空蒂公爵（Prince de Conde）的護持下，以仿製日本有田窯柿右衛門風格的軟質瓷器馳名，另凡塞那窯（Vincennes）、穆司提耶（Moustier）、馬塞（Marseille）等窯，也開始燒製這類軟質瓷器（圖一），而成爲十八世紀法國瓷器主流。

凡塞那窯與皇家製瓷廠

凡塞那窯（Vincennes）是塞弗爾窯的前身，最初以因應皇室事業的需要爲藉口，特別是得到路易十五（一七一〇～一七七四）的支持而設立的。窯廠最初於一七三八年由杜拜阿兄弟（Gilles and Robert Dubois）以「生產高級瓷器，發揚國家威信」勸導下，通過當時的財物監察官菲勒比（Marquis Orry de Fullvy）的協助，並取得公款一萬利爾（livres，法國舊制貨幣名稱）的資助，於巴黎市區塞那



圖一 蓬芭度伯爵夫人畫像 法蘭斯瓦·布雪畫 一七五六 慕尼黑黑埃特美術館藏
蓬芭度伯爵夫人是路易十五的寵姬，為塞弗爾皇家製瓷廠最大的支持者，也是一位藝術愛好者。

河畔的凡塞那舊城堡內修整古建築成立窯廠，並邀得香提利窯的工匠嘉旺（Louis François Gravant）及傑亨（Humbert Gerin）等一起加入窯場團

隊。但凡塞那窯創始之初所生產的作品並不理想，與後來製作的精緻作品，根本難以相比，不僅浪費資金，亦無法再生產製作。一七四一年放棄

原計畫、解散團隊，進行窯務改組，窯廠所有者換成嘉旺，並經其銳意整頓重新出發，此時嘉旺已累積了相當的製瓷經驗，對於胎土與釉藥的配方亦能完全掌控，而杜拜兄弟則無利用價值，遂被逐出窯廠。嘉旺從聖格魯與香提利窯再招進窯工，燒造出比原來更加成熟細膩的胎地。一七四五年菲勒比再調配十萬利爾，並以國王之名下達製作「夢幻之瓷」的特權許可，同時也招聘了一些當時的重量級人物，如聘國稅局的皮卡路德（Boileau de Picardie）為窯場總長；任命科學學院總裁強耶洛（Jean Hellot, 1685-1766）為相當於釉藥配方研究的化學部門總管；著名的金工銅雕家杜普勒希（Jean-Claude Duplessis, 1783歿）擔任器物、器形的設計；以及在宮廷擁有相當名氣的琺瑯作家馬迪爾（Jean A. Mathieu）總管裝飾細部的設計，一七四七年又聘巴修里耶（Jean-Jacques Bachelier）為繪畫部主任，他也是後來著名無釉白瓷雕像的創始者。

這一連串的人事改革，凡塞那窯聚集了許多優秀人才，也受到宮廷或貴族們的支持，在這一情形下，路易十五開始對新窯廠抱以關心，並給予資助。一七五一年嘉旺過世後，路易十五擁有最多債權，成為窯廠新主人，一七五三年委任布利夏爾（Elloi Brichard）經營，窯廠正式改名為「皇家製瓷廠」。這座皇家經營的窯廠享有最高特權，依一七五二年法令規定，除凡塞那窯可以製作「色彩、金彩、脫模、手拉坯、雕像、器物」外，其他無論任何窯皆不得製作類似作品。

不只如此，另外還嚴禁窯工遷移，離職半年前必須事先報備，離職後不得從事與製陶有關業務，技術人員離職必須經過國王的許可，違反命令者，沒收財產、罰金、或入獄等等，而這些嚴酷的規定，不外乎就是為防止產品機密外洩。而另一方面，凡塞那窯還得天獨厚得到路易十五寵姬蓬芭度伯爵夫人（Madame de Pompadour, 1721-1764，圖1）的強力支

援。蓬芭度夫人是路易十五的情婦，曾資助許多哲學家、藝術家及作家，並擁有政治影響力；她喜愛文學、藝術，與藝術家往來頻繁，對凡塞那窯的贊助不遺餘力，她可說是塞弗爾皇家窯成長發展最主要關鍵人物。

皇家製瓷廠成立後，器物開始標示款識，也就是窯印標記，以二個路易（Louis）的「L」字母交叉組合（參見款識圖表），中間填入二十五字母（W除外）的排序、或年款，如單「A」為一七五三年的作品、「B」為五四年、「C」則為五五年，一輪回之後也就是「一七七八年為雙「AA」，七九年則為「BB」，一直到「PP」一七九三年，路易十六（一七五四～一七九三）因法國大革命上斷頭臺為止。之後，象徵路易的雙「L」字母交叉窯印即被「RF」記號取代，「RF」即「Republique Française」法蘭西民主共和國（第一次共和）之意。本院所藏白瓷描金折枝草花紋蓋罐（糖罐），罐底部所帶雙「ff」款識則為一七八三年所製（圖表5）。據此款

識，直至今日仍可正確得知每件塞弗爾窯瓷器的製造年限。

塞弗爾窯的黃金時期

一七五六年皇家製瓷廠成立五年後，窯廠從凡塞那遷移至巴黎西南方近郊的塞弗爾（Port de Sévers，圖三），也就是現在巴黎地鐵九號線的終點站，此處距離凡爾賽宮及蓬芭度夫人的宅邸不遠，而據說這也是蓬芭度



圖三 法國國立塞弗爾製瓷館廠房 林莉娜攝

夫人的建議。皇室為獨占利益，嚴格限制塞弗爾窯以外的瓷器製作；另一方面又投入巨額的國家經費從事新色釉的開發研究，終於在改良色釉方面有了顯著進展，除凡塞那窯時期即已開發出的著名「王者之藍」（Bleu de roi，圖四）、「淡青」（Bleu celeste，圖五）、「濃綠」（圖六）等廣受歡迎的基本色製品外，一七五七年畫工克魯耶（Xirouet）又調配出優雅的粉紅色粉彩，也是蓬芭度夫人最喜愛色系，並以她的名字命名為「粉紅蓬芭度」（或薔薇蓬芭度）（Rose Pompadour，圖七、八）。關於此瓷器上粉紅色地玫瑰紅珐瑯彩的產生，一般咸認為類似清朝康熙開始製作的粉紅地（胭脂地）瑤瑯彩（圖九），然較康熙朝濃稠。而

這個「粉紅蓬芭度」色彩也成了塞弗爾窯的代名詞，這種色釉的開發創製，應與前述科學學院總裁夏耶洛



圖四 凡塞那窯 藍地描金瑤瑯彩飛鳥紋蓋鉢與盤（軟瓷）「王者之藍」1753 法國立塞弗爾陶瓷美術館藏



圖五 塞弗爾窯 松石綠(淡青) 地珙瑯彩「珍愛的羊」圖茶杯、茶碟
(軟瓷) 一七七二 洛杉磯蓋提美術館藏

(Jean Hellot) 有關：在一七六六年夏耶洛過世後「粉紅蓬芭度」也隨著永遠消失；換句話說，這個最能代表洛可可風格的色釉，從開發至消失僅短短的十年歲月，在蓬芭度夫人生前

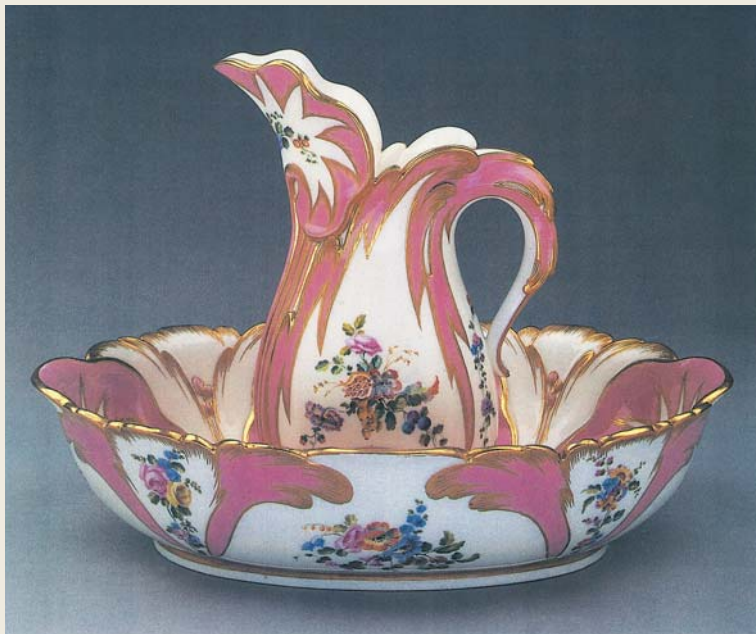


圖六 塞弗爾窯 綠地描金珙瑯彩人物圖瓶(軟瓷) 1765-1770
英國華德生莊園藏

(卒於一七六四) 達於頂峰。

一七五九年塞弗爾窯成爲國王的私人企業之後，國王每年在凡爾賽宮亦進行對朝臣及貴族販賣瓷器。正因爲皇家瓷器廠可爲國王、皇室帶來滾滾財源，故歐洲各國紛紛仿效，皇室大多擁有自己的專屬窯場，如德國邁森窯瓷器主要亦爲薩克森選侯奧古斯特公 (Augustus the Strong, Elector of Saxony) 服務，並帶來龐大財富。塞

弗爾窯生產製作精美瓷器，無論材料或技術都是最優秀的，而其瓷器的造型圖案，也不容忽視。窯廠聘用畫家如法蘭斯瓦·布雪 (François Boucher, 1703-1770)、巫多里 (Jean-Baptiste Oudry, 1685-1755)、雕刻家法爾科內 (Etienne-Maurice Falconet, 1716-1791)、克洛迪翁 (Clodion, 1736-1814) 等積極參與作品的創作與設計圖樣，這些人皆被視爲洛可可



圖七 塞弗爾窯 粉紅地描金珐瑯彩花卉帶盤水注（軟瓷）
「粉紅蓬巴度」色釉 從開始至消失僅短十年歲月
(1757-1766) 一七五七 洛杉磯蓋提美術館藏

藝術的代表作家，因此更賦予塞弗爾瓷器極大意義，使其在陶瓷發展史上有著舉足輕重的地位。尤其是布雪，他是洛可可畫派大師、也是路易十五所重用的首席宮廷畫家布雪（圖一蓬巴

度夫人優雅閱讀畫像也是布雪的代表名作之一。）的圖樣，從一七五二年至一七六六年間，塞弗爾窯許多瓷器上的圖像紋飾，皆可看到布雪的繪畫影子，這個時候同時也是法國陶瓷建立屬於自己

風格的重要時期，所以布雪等洛可可藝術家，在整個歐洲陶瓷的發展上具有相當重要的影響力。

塞弗爾製瓷工序劃分科學化，手工、雕塑與藝術相互結合，工藝成形



圖八 塞弗爾窯 粉紅地描金珐瑯彩船形香薰（軟瓷） 1760 洛杉磯蓋提美術館藏

繁複精緻，技巧精湛。器物造型品類多樣，無所不包，當時貴族們所用的整套宴客的餐具、茶具（圖一〇、一一、一二）、香薰（圖八）大小人物塑像、鐘錶、桌子、几面、音響機匣、各種擺飾（圖一三）等所有生活用器幾乎沒有不製作的。十七、十八世紀時歐洲興起「中國趣味」風潮，與洛可可藝術合而為一，布雪等也為塞弗爾製作了不少中國風格的作品。圖一四、一五就是布雪及其追隨者杜丁（Charles-Nicols Dodin）以中國泛舟人物、仕女課子為題材的繪畫，表現於瓷器上的作品。

一七六四年隨著蓬芭度夫人的辭世，路易十五的新歡杜芭麗夫人（Madame Du Barry, 1743-1793）取而代之，並且持續贊助窯廠，但影響力已大不如蓬芭度夫人，此時塞弗爾窯瓷的圖案、造型，由洛可可風格轉變為新古典主義。一七七二年窯廠生產線上了軌道，不久大革命爆發，雖然巴黎的燈火熄滅了，但拿破崙並未將塞弗爾窯火熄滅，反而於一七九三年

將窯廠正式改為「國立製瓷廠」，不過一八〇四年拿破崙登基後，窯廠又再度成為皇家窯，同時塞弗爾窯的製作方向也隨勢改變，採用簡單造型的「帝國風格」迎合拿破崙的嗜好，「帝國風格」簡言之，就是重視古羅馬、希臘精神的古典端正、均衡簡樸為基調的復古藝術風格，與被視為頹廢的「放縱的喜悅」以及「不道德」纖細輕妙樣式表現的洛可可風格，迥然不同。

一七九三年塞弗爾窯改為國立製瓷廠，其基本體制一直維持至今日，這裡現在成為法國著名的國立塞弗爾陶瓷美術館，美術館正前方矗立法國文藝復興時期陶工納爾·伯利西

（Bernard Palissy, 1510-1588）的銅像，美術館內則展示各時期的塞弗

爾名品珍器，以及該館所藏中國、日本、伊斯蘭陶瓷器。美術館後院內仍保留幾棟過去的陶瓷製作廠房（圖三），現為國立塞弗爾製瓷館，館內仍保有十萬個製瓷模具、樣稿以及數千種類的塞弗爾窯釉彩，這些至今仍是不外傳的秘方。為了確保設計和工藝的質量，現每年僅限量製作六千件，塞弗爾窯建有嚴格管理制度、及教育培訓機構，並致力於培養高水準的設計師及工藝師，使得這個由皇家官窯轉為國家管理的國立塞弗爾製瓷館，仍保有過去良好傳統工藝與聲譽。

圖九 康熙 琺瑯彩胭脂紅地（粉紅地）牡丹瓶
國立故宮博物院藏
康熙胭脂紅為「粉紅蓬芭度」的先驅





圖一— 圖一〇茶杯局部紋飾



圖一〇 塞弗爾窯 粉紅地描金珙瑯彩花卉紋茶杯、茶碟二組 1759 洛杉磯蓋提美術館藏



圖一二 塞弗爾窯 藍地描金珙瑯彩花卉紋茶具一套（軟瓷） 茶盤、茶碟、茶杯、糖罐、茶壺、奶罐 1764 瑞士包爾美術館藏

故宮塞弗爾窯茶器特徵

國立故宮博物院所藏除前述二套白瓷描金鏤空雕花帶托茶杯外（圖一六），另有藍地描金珙瑯彩紋茶碟、白地珙瑯彩花朵單耳茶杯各二組（圖一七、一八）、以及白瓷描金折枝花卉蓋罐（圖一九），這幾件塞弗爾窯瓷器，筆者經過比對查核，發現它們皆屬飲

茶用器，蓋罐是放糖用的小罐，在歐洲日常生活用品中經常與奶罐、茶壺、茶杯等組合成套（圖二二），而四件單把杯與碟托原屬一組二件式的杯碟組合。這四件杯、碟在清宮清點裝箱號上，同屬一箱、且相連號，單把茶杯配上略有深度（碟壁較高）的茶碟（圖一〇左、一八a），是十七、十八世紀歐洲茶器上常見的組合，與中國或日本瓷器傳統造型上較淺的平碟形茶托有所差異。塞弗爾窯自一七五一年「皇家製瓷廠」時期開始，就一直不斷地燒製這類形制的商品，不僅如此，甚至於中國景德鎮或日本有田、伊萬里窯對歐貿易瓷中亦不乏造型相同的商品，但並不流通於國內市場。這種整套多件式的茶器，在法國宮廷、貴族家庭或宴會上亦是不可或缺的物品，高壁型的茶碟有其特殊功能性，十七世紀時主人備茶待客，一般是將茶直接注入茶杯，客人自己再由茶杯把茶倒入茶碟，待茶稍涼後直接飲用，所以茶碟亦當飲器使用，而不止於茶托的功能而已。



圖一三 塞弗爾窯 藍地描金珐瑯彩「塞弗爾皇家窯廠作坊場景圖」盤（硬瓷）
1823 法國國立塞弗爾陶瓷美術館藏
盤心畫塞弗爾皇家窯廠作坊場景，窯匠們有的正在描金、或描繪珐瑯彩，而窯廠主管正在展示櫃前，對著穿著入時的貴夫人推介作品。盤心下方可見「porcelaine de Sévres Peintres et Doreurs」等塞弗爾款識。



圖一五 塞弗爾窯 描金珐瑯彩中國仕女課子圖薰瓶（軟瓷）
1760 洛杉磯蓋提美術館藏
傳為畫家杜丁所繪



圖一四 凡塞那窯 淡紅彩描金泛舟人物圖鉢（軟瓷） 1750
法國國立塞弗爾陶瓷美術館藏
此畫傳依據布雪作品所繪

這幾件茶器除白瓷描金鏤空雕花帶托茶杯（圖一六）為十九世紀末、二十世紀初（一九〇〇～一九〇二）製品外，餘均為十八世紀後半期製作，皆屬軟質瓷器，胎地乳白，透光性較強。白瓷描金折枝花卉蓋罐因款識內有「ff」的記號，其製作年代為一七八三年（圖一九、圖表5），另二件藍地描金五彩茶碟，花籃紋飾者為一七七六年（圖一七右、圖表4）、箭矛紋飾（圖一八左、圖表6）則為一七八六年；另二件白地琺瑯彩花卉單把杯的製作年代也是一七八六年（圖一七左、一八右、圖表7、8），惟令人不解的是單把杯的紋飾與茶碟並不成套。這二組杯碟在故宮的典藏號皆屬「列」字號，它們與其他國立故宮博物院所藏重要「列」字號瓷胎、宜興胎、玻璃胎琺瑯彩器相同，皆為存藏於端凝殿左右屋庫房的珍貴器物。白瓷描金花蓋罐（圖一九）為「呂」字號，即養心殿陳設器，尚配有清宮造辦處製作的楠木匣，匣蓋上刻「白瓷描金花卉蓋罐一件」。總之，這幾件杯碟、蓋罐收入清宮的時間，可能皆在乾隆晚期，原亦皆為養心殿上用品，且經過乾隆皇帝的宮廷包裝，都屬清宮珍品。



圖一六 塞弗爾窯 白瓷描金鏤空雕花帶托茶杯 1901 國立故宮博物院藏



圖一七 塞弗爾窯 藍地描金珐瑯彩花籃紋茶碟 1776、珐瑯描金花卉單耳茶杯（軟瓷） 1786 國立故宮博物院藏

現將國立故宮博物院所藏塞弗爾窯器介紹如下：

一：塞弗爾窯 藍地描金珐瑯彩花籃紋茶碟 軟瓷 一七七六年

是國立故宮博物院所藏塞弗爾窯年代最早的一件，敞口，平底凹足，碟壁略高。主紋為碟心的珐瑯彩風景玫瑰花籃紋，花籃下置草帽及綁藍色絲結的細長木棍（或劍），（圖一七右）似表示木棍亦可撐起花籃（圖一七左），外圍描金圈飾一道，金圈上並刻劃細緻的幾何紋，內口沿下藍地上飾描金花紋圖案三道；外壁白地無紋，外口沿則飾描金連弧紋一道（圖一八 a、四、五、一〇、二二、一八、一七右），這是塞弗爾茶碟、茶杯上常見而獨特的裝飾。底款為以藍料畫雙交叉「L」字框，框內寫「y」字款識，其下並畫有五圈點及「B」字，「y」字為塞弗爾一七七六年所製，「B」則為畫工或描金畫工的名字代號（圖表 4）。

二：塞弗爾窯 藍地描金珐瑯彩箭矛紋茶碟 軟瓷 一七八六年

形與前同，紋飾佈局亦大同小異，惟碟內紋飾略有出入，碟心以珐瑯彩繪風景



圖一九 塞弗爾窯 白瓷描金花卉紋糖罐（軟瓷）
1783 國立故宮博物院藏



圖一八a 茶杯·茶碟一組（軟瓷） 1786 國
立故宮博物院藏



圖一八 塞弗爾窯 藍地描金珐瑯彩箭矛紋茶碟、珐瑯描金花卉單耳茶杯（軟瓷） 1786 國立故宮博物院藏

畫為背景，半空中濃煙浮載著一帶箭、矛、綁盾的袋囊，袋尾有火炬一



圖二〇 塞弗爾窯 洛可可樣式描金花草藤蔓紋（局部放大） 描金紋飾濃厚凸起為塞弗爾瓷的主要特徵之一

把（圖一八左），內口沿的描金紋則為雙道金圈上纏繞帶花連線紋，底款以濃青畫雙交叉「L」字框，框內寫雙「ii」字母款識，其下並畫有五圈點及「VB」字及淡青「B」，「ii」為一七八六年，「VB」、「B」則為畫工及描金畫工的名字代號（圖表6），此件胎下有陰刻似「2D」或「2C」。

塞弗爾窯的藍釉被稱為「王者之藍」或「蓬芭杜藍」，是歐洲最早的藍釉，也是其他窯廠燒造不出的獨特色彩，而金彩花紋也有數千多種，藍地金彩紋飾，加上刻意留白的細膩胎地，愈顯出高貴華麗的王朝風格，二碟口沿下的圈帶形描金花卉紋飾，應是由洛可可式樣的花草植物藤蔓紋（圖二〇）演變而來的。

三、四：塞弗爾窯 描金珞珈彩花卉 單耳杯 軟瓷 一七八六年

直口，圓直壁，弓形把，平底凹足。口沿及杯腹飾二道靛藍釉，上繪描金圈點，上半杯身畫二圓形金彩開光，內分飾玫瑰花及紫羅蘭、外環繞葉紋一周，餘白地上飾花葉紋；下半

杯身則畫波浪形花朵一道，上加綠色圈點紋，杯上施金彩五道（圖一七左、一八右）。把上則繪描金花葉紋。二杯形制、紋飾相同，底款亦同，皆為塞弗爾一七八六年製作。底款以青料畫雙交叉「L」字框，框內寫雙「ii」字母款識，其下並畫有書「V-t」字及釉下陰刻字母或數字款識。「V-t」為畫工名字代號（圖表7、8）。

單把茶杯胎薄透光，杯小精巧，與前述茶碟配套一起使用，然紋飾並不成套。

五：塞弗爾窯 白瓷描金花卉紋糖罐 軟瓷 一七八三年

罐直圓口，直壁，圈足，帶櫻桃紐蓋（圖一九）。全器除口沿、足底、蓋沿無釉外，均施白釉，釉上繪飾描金折枝花卉紋，罐底邊及蓋沿繪起伏波浪形的纏枝花草。底部款識為描金畫皇冠、其下為雙交叉「L」字框，框內寫雙「ff」字母，框下並畫有大寫「LF」字母，旁貼一長方形價格紙籤（圖表5），上印有交叉「L」字框，內無字母，框下墨書價格數自



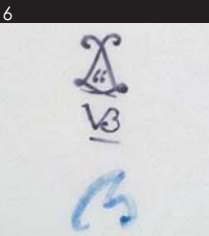
D為1756年

E為1757年
圖八底款

L為1764年
S為畫家代號

Y為1776年圖十七左底款
B為描金畫工名字代號

ff為1783年
圖十九底款



ii為1786年圖十八左底款
B為描金畫工名字



ii為1786年圖十七左底款
V.t.為描金畫工名字



ii為1786年
圖十八右底款



圖十六茶杯底款
1901年



圖十六茶托底款
1901年

「186」「18」較大，「6」較小，故知此罐原價為十八利爾（18.6）。由款識得知，此器為一七八三年製，「LF」為畫家代號，這件帶有加飾皇冠款識的糖罐，應屬路易十六的御用器。

這類蓋罐為十七、十八世紀時，法國人飲茶或咖啡時，用來裝糖的容器，通常為一整套，紋飾與茶杯、茶碟、奶罐相同（圖二二）。而此糖罐在乾隆四十八年（一七八三）以後進宮，亦蒙清高宗賞賚，故特製楠木匣保護，木匣上並刻「白瓷描金花卉蓋罐一件」。

六：塞弗爾窯 白瓷描金鏤空雕花

帶托茶杯 一九〇一年

杯口微撇，直壁，垂腹，矮圈足，帶竹節曲把；杯托折沿呈盤形，矮圈足。

杯身雙層，外層鏤空雕花，於菱形四角點飾金彩，口足間金線四道，竹節把上，每節均飾金紋二道，內層白釉無紋；杯托盤口折沿亦鏤空雕花，與杯身相同紋飾（圖一六），盤內

白釉無紋。杯底、盤底各有雙紅邊三角形圖案，三角各書「A.R.F.」內印英文字母「1901」「DORE」「SEVRES」等款識，杯無編號，紅三角形內另加黑三角形，框內有「S1900」、托為「S97」。杯底、盤底圈足旁各刻劃英文字母「SGR」等。據塞弗爾窯記的說明，雙三角形框內的雙角的「RF」即前述之「法蘭西共合國」（第二次共合）「1901」年製，「DORE」「A」「SEVRES」為於塞弗爾裝飾或製作之意（圖表·9、10）。

此套杯盤，形制新穎，典雅大方，鏤雕技術高超，胎薄工細，頗有握之可破的纖細感。塞弗爾窯此類帶把茶杯，十九世紀末（一八七二）已開始製作，完全相同的茶杯，杯內另有加繪飾花朵者（圖二二）。瓷器上鏤空雕花雙層（內實外虛）技法的使用，開發得很早，在中國新石器時代良渚文化或龍山文化黑陶均見陶器上鏤空精細的雕刻技法，瓷器上早期青瓷或老虎洞南宋官窯亦有所見。不過歐洲瓷器上鏤空技法，一般皆認為是



圖二一 塞弗爾窯 白瓷描金鏤空雕花帶托茶杯（杯內沿繪朵花） 1896 瑞典皇家博物館藏

受到明末景德鎮外銷玲瓏（鏤空）瓷的影響，十八世紀起歐洲各窯不斷仿製，塞弗爾此雙層鏤空茶器，應也是在此流風下的產物，然而卻是以塞弗爾引以為傲的傳統精湛技法來完成它的薄、細、輕、精，令人嘆為觀止。

綜觀國立故宮博物院所藏一七七六至一七八六年十年間所製五件塞弗爾窯瓷器，當時塞弗爾窯的所有者為路易十六（在位一七七四—一七九二），嚴格而言，已是塞弗爾窯由盛入亂時期製品，基本上此時期的裝飾風格已由洛可可轉為新古典主義，故紋飾上看不到路易十五全盛時期的藤蔓式如卷草紋開光框邊的各式植物花草組合（圖二〇）、以及貝殼式開光框邊的洛可可特有風格，但仍可見到「王者之青」的深藍色釉、與華麗描金光彩所組合纖細多姿的洛可可遺風。象徵塞弗爾窯精湛的描金工藝，堆疊凸起，將濃厚密度的描金質感與鍍金技法表露無遺，而圖案式的風景繪畫，也在茶碟上見其風格，茶碟外口沿的描金連弧紋飾則是塞弗爾窯杯、碟、鉢、盤上的特徵之一，這在歐洲其他窯廠極少使用，即使有的話，也是仿自塞弗爾或路易十五的裝飾樣式。而描金花卉紋糖罐、以及二件茶杯上所呈現的華麗典雅，見證洛可可至新古典主義的轉變，具備了王

者風範與典雅風格。這幾件塞弗爾瓷器也是中法文化交流的見證，雖然自路易十四與康熙皇帝的正式官方往來之後，就未再見有正式記載，但法國傳教士來華不絕於途，這幾件十八世紀晚期塞弗爾皇家製瓷廠所製茶器是路易十六的贈品？或由傳教士輾轉入藏清宮？至目前為止，尚未能得知。想像中國皇帝於紫禁城中以法國官窯啜飲中國茶的一幕，是否也意味著皇帝對塞弗爾瓷的欣賞？國立故宮博物院所藏塞弗爾瓷器皆為茶器，這是否也寓意贈送者認為中國以茶聞名於世，故作如此饋贈，實耐人尋味。圖

參考書目

1. *The History of Porcelain*, general Editor Paul Atterbury, William Morrow and Company, 1982.
2. *Vincennes and Sevres Porcelain*, The J. Paul Getty Museum, Malibu, California 1991.
3. *The Art of Ceramics European Ceramic Design 1500-1830*, Howard Cootts, The Yale University Press 2001.
4. 《世界陶磁全集22 歐洲》，東京株式會社小學館，一九八八年。
5. 淺岡敏史著，蘇惠齡譯，《法國瓷器之旅》，麥田出版社，二〇〇三年七月。