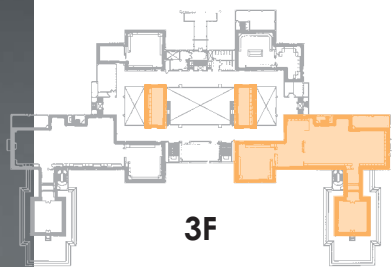


待看推陳已出新

以文明史為主軸的新展覽、新動線規劃，將在明年新春陸續推出：正館東側三樓為時代相繼的「文明曙光」、「古典文明」、「從古典到傳統」展區；自新石器時代、經銅器鼎盛的商周時期、至秦漢，歷時六七千年。

其中「古典文明」為華夏文化確立並繁興的重要階段，其跨越時期恰與銅器時代相若，故所資以彰顯此間文明現象之文物，自以商周銅器為最大宗，而玉器次之。

故宮近四十年來，一直以不同材質的文物發展史（如銅器、玉器、瓷器等依歷史演變排序之常態陳列展）為展覽方式，其優點在於容易掌握各同



舊名「子荷貝祖丁鼎」，這是故宮現存最大最重的鼎，高85.5公分，口徑59.4公分，重94.65公斤。器形典重雄偉，立雕獸面紋，氣勢磅礴。銘文首字「册」表作器者的家族徽號，受祭者為其祖父「丁」（以祭日為名）。



類質材文物之形制、紋飾的時代特徵、縱向的承繼和演化脈絡，方便觀者清楚判斷一件文物在其器類發展史中的確切位置；缺點則在於見樹不見林，往往忽略各不同質材文物之間的互動關係：如銅器與玉器在禮制中的搭配狀況、牙骨器與銅玉器在作為飾件的並行和消長現象等。

現在打破質材差異，直接以歷史演變為經，以各類「文物」共同營造的社會現象為緯，在經緯交織下闡述「文明」的多元風貌，較能避開單一文物類別展的缺點，使得「以文物說文明」的展示型態，令展覽面向更趨多元。

「古典文明」的一點想法

博物館的展覽是精緻文物的大匯演，因此在串講文明史話的分章時，我們節選能以院藏文物精品為敘述主角的文明段落，以之為基本素材，構擬相關藏品可共同營造的文明子題，穿插在歷史的洪流序列間。

我們在「古典文明」的展區，精選院藏大量的商周青銅器、玉器，以及部分牙骨器和陶瓷器，略依時代先後分列為九項單元，以呈顯「古典文明」的各個面貌：商早期經晚期至西周早期的銅器玉器「禮與樂」和「祀與戎」、西周玉器與金文用玉的「崇玉比德」、西周邦國重器與彝銘的「其命維新」和「郁郁周文」（個別銘文至春秋中期）、東周各色質材文物與工藝技術的「霸與雄」和「金碧輝光」、綜觀晚商至戰國邊

遠地區銅器的「四方風采」、及以春秋至一統天下的秦文物為主述的「帝國遺響」。有些單元的範圍較廣、文物材質和類別較多，故又依性質差異等因素，細別為若干類，復加申說，以期讓觀者有一個清晰而豐富的古典文明之旅。

古典文明 楔子

商周時代是中華文化建構的重要時代。

——在政治上，由政權與神權合一，轉為禮教和人文意識之覺醒。

——在物質上，青銅冶鑄的發達，開啓了禮、兵、器用的新紀元；工藝技術的突破，促成了玉、石、牙、骨、陶、瓷等百業的蓬興。

——在精神上，將國之大事的「祀」與「戎」，透過銅、玉、陶等物質的造型與紋飾，寄託對天神祖先的敬畏和心靈的溝通，也經由「銘文」的鑄刻，實錄了當時祭饗、征伐、賞賜、冊命等場景。

文明，在鐘鼎彝器的「禮與樂」中讚揚；在立功祭祖的「祀與戎」中頌禱，在貴族佩帶隨葬的「崇玉比德」中鏘鏘共鳴；在周人範鑄紀銘的「其命維新」與「郁郁周文」裡娓娓訴說；歷經東周「霸與雄」的爭鋒，卻更輝煌地展露它的「金碧輝光」與「四方風采」，而中華文化之美，即深蘊在此「帝國遺響」的一器一物之間，致廣大而盡精微，極高明而道中庸。

作為概括整個商周古典文明的楔子，我們簡要地敘述這時空裡的精神與物質文明。在文明發動以後的大躍進中，銅的鑄造與玉的製作，代表了物質與人類科技的高度文明；而文字的生發普及與著錄，則更象徵著精神文明的極致成熟。

一、禮與樂

銅器與玉器，以其取材與製作極其不易，故其在禮樂祭祀中的地位便極其崇高。祀典中的銅玉器陳設與墓葬出土的銅玉器組合，在生與死之間，延續了「禮」與「樂」的本質。（子曰：生，事之以禮；死，葬之以禮，祭之以禮）。

商前期，青銅酒器與食器已出現成套組合，至商後期，益趨成熟：如食具的鼎、鬲、鬶和簋、豆；酒具的觚、爵、觶、斝和壺、甗、尊、卣；以及水器的盂、盤等組合已十分常見，說明「銅器」已然作為成熟禮制下最重要的禮器代表。

商周玉器的璧、琮、圭、璋等，亦延續新石器晚期之禮器功能（並往往沿用前代玉器），成為用以依附神祖之靈的「祭器」，及象徵主祭者身份的「瑞器」（註一）。

商周銅、玉禮器上常見的獸面紋、鳳鳥紋和夔龍紋，作為上通天神、祖靈的媒介，也逐步演變幻化，形成頭角崢嶸、龍鳳體與獸面動物紋結合多變的瑰麗



商後期 龍冠鳳紋珮
故雜960
長11.35公分 寬5公分
鉤喙卷尾，頭上以一夔龍為冠飾，全器雕工細緻、神采飛動。



殷中晚期—西周早期
析子孫父乙扁足鼎
中銅1514
高23.1公分 口徑18.3公分

獸面紋之外，夔龍紋與鳳鳥紋也是銅器上常見的紋飾。而同時期的玉器，往往可見相似的鳳鳥與夔龍紋裝飾。



殷中晚期 獸面紋鐃（三件）
購銅104\105\106
通高19.5\16.1\13公分
編鐃是商代的重要樂器。

風貌。
在國家制度形成以後，禮、樂儀節的訂定與施用，乃貴族日常生活中所最重視者。其禮器，絕大部分即以銅、玉為材質，故「古典文明」伊始，我們藉由銅禮器：酒器、食器組合，獸面紋變化，銅器和玉器上龍鳳紋之比較，玉禮器，與銅樂器，以呈顯「古典文明」的第一風華。



新石器時代晚期—商早期 玉璧
故玉3138
徑14.75公分



新石器時代晚期—商早期 玉琮
故玉1966

璧與琮是古人用以溝通神祖的重要禮器。商周貴族往往沿用前代遺留之玉器，此二器可為其例。

二、祀與戎

「祀」是時間上古今生死的對話，「戎」是空間上敵我死生的拼搏。

由「族名」系聯出的家族祭器，顯示了商周「祀」的隆重，以及一家族在當朝賡膺的寵任：晚商的「亞醜」家族銅器、「亞禽」銅尊與璽印，西周早期作冊大方鼎與令方尊的「鳥丙冊」；在祀祖追孝、冀傅子孫的同時，也透露著作器者立功受賞、光耀門楣的無限喜悅。

干、戈、斧、鉞等兵器，不僅親身體驗了那空間的死生拼搏，也作為時間上古今對話的「禮器」——於戰爭之先，行祭祀大典，以祈祖靈保佑，故亦「祀」、亦「戎」。(註二)

極度精緻且富麗的銅、玉兵器，代表執用者身份的極致尊貴與崇高，所謂「禮儀三百，威儀三千」，故其在儀節上之義涵，實遠勝實用之功能。

「祀與戎」，也具現在因為戰場立功所製作的青銅重器裡，其器內所鑄銘文，載記當時的征伐、受賞、作器、祭祀等事蹟與過程，亦正是數千年前夫人在「祀與戎」的家國大事裡，施「禮與樂」的歷史劇口白（如小臣諫簋、宗周鐘等）。

任何一個璀璨文明的發軔，都離不開禮、樂、祀、戎。「祀與戎」作為「古典文明」的第二單元，代表家國大事、透過禮樂制度，更清楚地落實在家族



殷晚期 亞醜方尊
中銅1870
高39.1公分 口徑29.9公分

亞醜鑄器多次出土於山東益都蘇埠屯，學者或以為即《左傳》之薄姑氏，晚商時極盛，至西周早期為成王所滅。存世具銘之亞醜鑄器，約四成為方形器，與婦好墓所出方尊、方彝、方壺、方缶、方壺、方罍及方鼎，共同建構起晚商銅器造型之絢爛異彩。





商晚期 亞禽父乙尊
中銅819
高28公分 口徑21.6公分



複合族徽「亞禽」，是銅尊與銅罍上共有的族氏標記。



商晚期 亞禽示罍
中銅397
高1.43公分 印面寬2.65×2.5公分
這是傳世最早的商代罍印



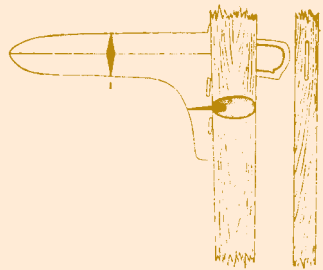
鉞的内部鑲嵌精緻的綠松石，顯示持有者的尊貴。為儀仗禮器，非實戰使用之兵器。金文，人持鉞形。



商後期 嵌綠松石
獸面紋鉞
購銅107
長20公分
刃寬13.5公分



商後期 銅內玉援戈 購玉136
長24.5公分 欄高6.2公分



銅與玉合製而成的戈，是象徵權力的儀仗禮器。戈籀銘文，「內」的部位另有裝飾。

祭祀與戰爭儀式中。我們用相同族徽繫許多家族銅器與璽印，「文明」便在這祀祖的榮典裡昇華；我們用兵器，車馬器，及金文所記戰爭事件，假想當時征伐前的穆穆禮儀與赫赫軍威，「文明」便在這精製的銅玉兵器和範鑄的堅實銘文上，千古流傳。

三、崇玉比德

所謂「君子比德於玉」之觀念，早根植於新石器時代，而成熟於東周秦漢。實則無論是代表貴族男性或女性身分的瑞器與佩飾；無論是生前賞玩或死後陪葬，玉之德與美，總伴隨著貴族的世界，形成華夏民族特有的崇玉文化。

禮器、佩飾器、喪葬器構成商周玉器的大宗。

玉禮器有璧、琮、圭、璋、柄形器等。而玉兵中之戚、斧、鉞與戈，亦分具平首圭與尖首圭之瑞器意涵，作為貴族身分之表徵。故考古發掘常見戈、璧；鉞、璧組配成「圭璧」形式出土。

常見之佩飾器有「璜組玉佩」（以玉璜為主，串聯各式珠管）、「梯形玉雜佩」（以梯形玉飾綴串玉珠、蛹、戈等）、及零星之龍鳳紋、人面紋與各種動物紋的佩飾件。當時貴族流行佩帶成組的玉佩，以象徵其身份與地位，或即文獻所稱之「德佩」。

喪葬器的綴玉覆面，乃漢代玉衣殮葬之先河。另有玉魚、玉蠶等，或串綴陪葬、或為玉琯之用，充分

表達了至死不渝的崇玉情懷。

銅器銘文上有用玉的記載，其玉器使用，主要為賞賜、冊命、贊見、饋禮及祭祀。（註三）取銘文與玉器參證，則可以徵驗「禮云玉帛」（註四）、以及「君子比德」的貴族禮制。

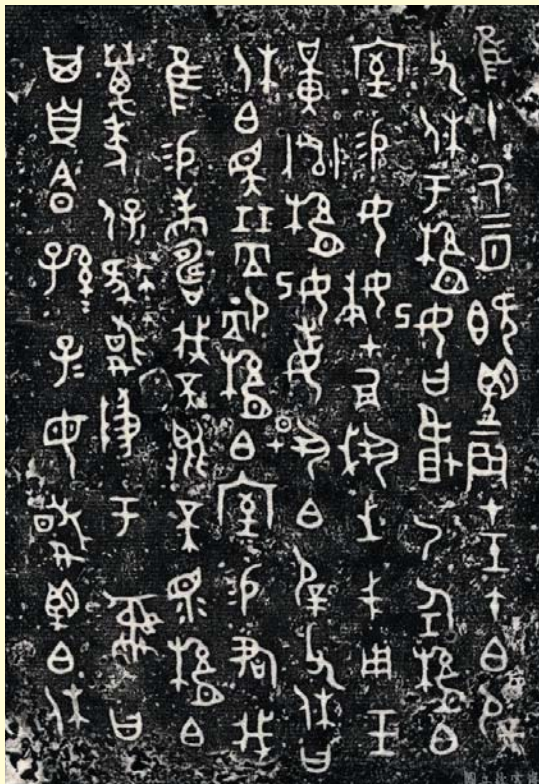
西周玉器，除了和銅器一起參與祀、戎大典外，其作為禮器、佩飾、與喪葬等不同性質，在以青銅為禮器大宗的商周時期，顯然獨具特色。我們以「崇玉比德」為題，用精緻的玉組佩、喪葬玉、各形紋玉佩，結合金文中之儀禮賞賜用玉：玉璜、佩璋、裸圭、瓚寶、玉環、玉琖，以期還原玉之美與玉之德。



西周 鳳紋柄形器 購玉746
高9.4公分 寬3.6公分
縣改簋銘文所謂「裸戈（圭）」
毛公鼎銘文所謂「裸圭瓚寶」



西周中期 縣改簋
中銅97
高13.6公分 口徑21.7公分



金文所見用玉，主要為賞賜、冊命、贊見、饋禮及祭祀；縣改簋的「易女婦裸、焜之戈用、玉璜……敢聿于」等，可以徵驗「禮云玉帛」的貴族禮制。



西周 玉龍紋璜 故玉1074
長6.3公分 寬2.3公分
縣改簋銘文所謂「玉璜」



西周 素玉環 故玉1752
毛公鼎銘文所謂「玉環、玉琮」

四、其命維新

「周雖舊邦，其命維新」。周人以宗法制度與分封諸侯，建構了新的王國。

西周早期銅器承繼晚商遺風，在器類與造型設計上略有損益，部分器物已具獨特風貌，如方座簋、四耳簋、大口垂腹尊、曲壁之方彝等。

近中期穆王時，風格不變，新的器類、造型、紋飾叢出，舊器類如爵、觚、斝，逐漸消失，新造型如立體鳥獸形尊、弇口環耳瓦紋簋出現；新式的大卷尾鳳鳥紋與退化獸面轉變成的竊曲紋蔚興。

至西周中晚期，又新出簠、盨、鋪等食器，成套的列鼎、盤匜、編鐘與兵器等器組增多，從獸面紋解體變形的波曲紋、重環紋、垂鱗紋等紋飾愈加盛行；銘文的格式及書風也與早期截然不同。

西周晚期各分封諸侯國的國力、權勢逐漸增強，銅器鑄作遂常見出於各國工坊者，部分諸侯作器之型制、紋飾與銘文，已具區域特色，開東周以降齊、燕、晉、楚、秦分域風格之先。

西周銅禮器乃邦國之重器，經由其形、紋、銘的風規弘既往、器識導將來，亦正印驗「周雖舊邦，其命維新」史詩，與重食、重人文的周族治國新使命。

西周初年是商族與周族，政治變革和文化遞嬗的重要時段，作為文明主要表徵的銅器，亦有亮眼的突破。我們萃選西周早、中、晚期之新興銅器，以其特



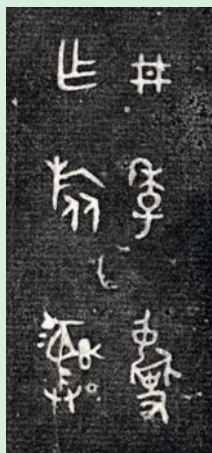
西周晚期 樂季獻盥
故銅1941
高17.7公分
口徑25.3×18.3公分
由簋演變而來的新器類
一盥，與瓦紋器身，是
西周中晚期的「維新」。

特色。

在銅器上鑄刻銘文——金文，是中國青銅器的一大

五、郁郁周文

殊之器類、形制、紋飾，說明此一新的文明轉變。



西周中期 井季史尊
故銅2359
高17.2公分 口徑17.5公分
器身所飾大卷尾鳳鳥紋，
為西周中期穆王左右興起的
蕪新紋飾。

西周早期 鳳紋方座簋
中銅464
高27.2公分 口徑22.6公分

簋下附加方座、增益器體高度，
以及簋身突出的四個大附耳與下垂長
珮，為周初新簋制的最大特色。



西周早期的金文，除沿襲殷末稱揚先祖與祈福吉語的短銘外，鑄銘器的比例增多，銘文加長，四十字以上的長篇巨製屢見，內容也更豐富多彩，這種作器鑄銘風氣的形成，正是周人藉由禮制建設，加強宗法維繫，以鞏固貴族威權的具體表現。

中期穆王以後，一系列祭祀、軍事、饗宴、相見等禮儀制度逐漸建立，成為當時貴族等級的嚴格規範，故其銘文中多有「拜稽首」、「對揚王休」等語。其紀時方式與冊命文例，亦已漸趨定格，成為一種特殊的套式文辭。

晚期銘文特多長篇，百字以上者屢見不鮮（註五），內容包羅萬象，除銘記「祭祀祖先」與「子孫永寶」的主題外，尚有「戰爭紀實」、「聯姻賚送」、「冊命典儀」、「割地契約」、「訓誥賞賜」等不同的原始檔案，真實紀錄了當時的事蹟、語彙，猶如未經傳抄刪改的原本《尚書》展示眼前；對器誦銘，如晤古人，聞其警效，而千古史實，遂在此中一覽無遺。

金文雖經書範、刻銘與翻鑄，卻如實呈顯了當時的高超書藝；從商周初期的雄肆清勁、西周中期的規整婉秀、到西周晚期的圓轉緻密，已具現了「大篆」線質的遞變與成熟。豐富的內容與多元書風，正驗證了「郁郁乎文哉」的「文存周金」實況。（註六）

子曰：郁郁乎文哉，吾從周。作為周人文化性格中最強烈的文字，在銅器中鑄鏤得既深刻又雋永。人文意識的覺醒，是周人留給後代中國人最偉大的遺產。

藉由西周早、中、晚至春秋中期的銘文，載錄那些激昂壯闊的史歌，也為漢字書法藝術，開啓豐碩的一頁。



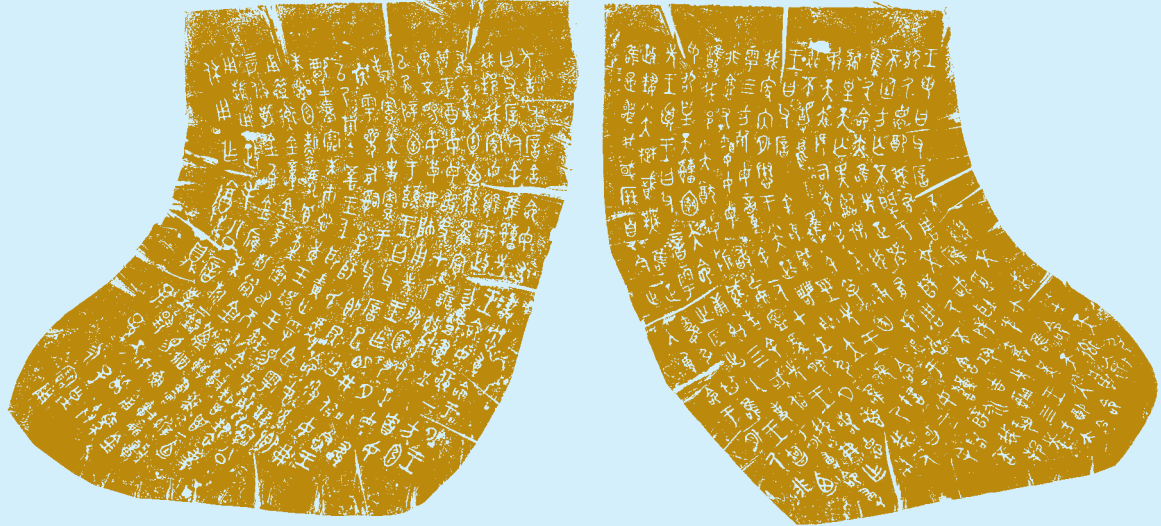
西周中期 伯定盂
故銅2389
高24.9公分 口徑14.1×13.3公分



蓋器同銘，但書風迥異：一承西周早期之清勁、一開中期之婉秀。此承先啓後的過渡書體，恰同出於一器之中，證明書範有二人，且代表新舊兩種書風的交替。



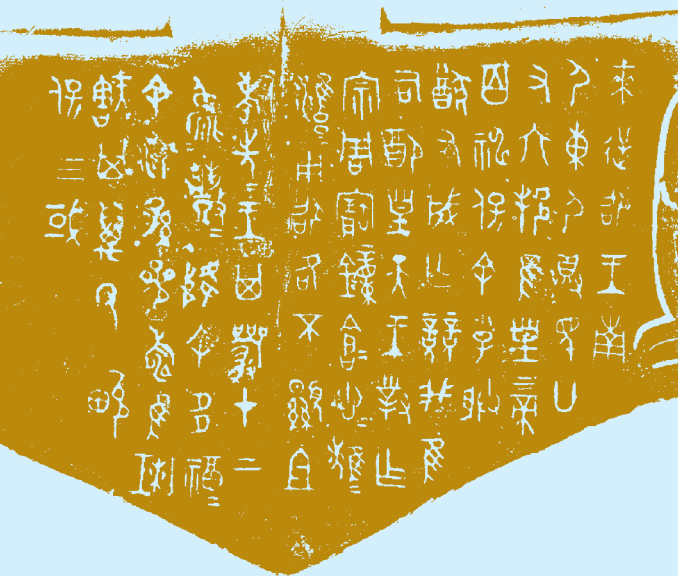
西周晚期 毛公鼎
中銅651
高53.8公分 口徑47公分
「毛公鼎」銘文是訓誥辭令最完整的資料，其賞賜封爵也是當時的最高等級。





西周早期 康侯方鼎
中銅123
高27.8公分
口徑20.4×15.5公分

銘文：康侯自作寶尊。
為成王時武王弟康侯自
作以祀宗廟之禮器。



西周晚期 宗周鐘
故銅2377
高65.6公分 寬30公分
「宗周鐘」是厲王銘功追孝之作，
為罕見的周天子自作器。



六、霸與雄

東周以降，周室衰微，禮崩樂壞；於政治，有群雄爭霸，強凌弱、眾暴寡；於禮制，有僭越厚葬、等級觀念陵替；於生活，則貴族競侈、新興器物紛陳。

在「禮樂征伐自天子出」漸次為「禮樂征伐自諸侯出」，乃至「自大夫出」的同時，正蓬勃發展了禮樂銅器、車馬兵器、璽印貨幣與陶、骨、玉器。

在這物質文明的背後，更有諸子百家爭鳴與中國儒、道思想哲學的奠立，絢爛的精神文明，正與這多元的器物相輝映。

而知識的普及，又促成平民社會意識與寫實題材的盛行。動盪的時代、不安的政局，在五霸與七雄的飛揚蹈厲中，參雜著貴族的修飾和平民的樸拙，共同刻劃出「霸與雄」的時空與人文。

東周青銅器的形制特點有二，一是對傳統形制的改革，一是積極創新，詭形奇制，層出不窮。紋飾則出現細密之蟠螭紋、蟠虺紋、雷紋飾身之盤繞帶翼龍紋。

而宗法瓦解、新貴崛起，新舊爭權間，多競以銅玉器的侈設，誇示本身之地位與權力；益以商業勃興、崑崙山玉大量輸入；鐵器盛行、手工業躍進，提升玉器雕琢；結合當時百家思想風潮，及與域外各民族交流之普遍，令玉器之造形與紋飾均見創新。

東周以春秋五霸和戰國七雄為政治龍頭，故截取

「霸」與「雄」，為此多元紛亂階段之題。象徵文明的文物材質，變得多元。我們在展場中製作了多款展櫃，以配合多元材質的不同觀賞視點。略為：銅酒食水器、兵器、陶瓷、雜器、牙骨器、璽印、水器、酒器、銅鏡、玉器與樂器。

仍然是貴族世界的禮、樂、祀、戎的延續，但卻更強調人間世的生活日用。



戰國早期 越王州勾自作用劍

中銅421

長49.5公分 寬4.9公分

春秋戰國之交，東南方的吳越諸國崛起，以其精銳兵器，橫掃中原。此劍為越王州勾（文獻作朱勾，西元前448-441）所製鋒利兵器。傳世尚有多把越王劍，可以驗證古代干將、莫邪鑄劍的傳說。





戰國 姓名璽 孫哲
故銅806
高1.3公分 印面寬1.09公分



戰國 官璽 立木之璽
故銅1714
高1.04公分 印面寬1.86公分

璽印源於商代，經西周至春秋晚期而漸興，至戰國而大盛。東周貴族陵替、血緣淡薄、宗法失喪，故藉璽印以徵信，所謂蘇秦佩六國相印即是明證。依其性質可分為官璽與私璽二類。私璽又別為姓名、箋言、吉語三種。



戰國 象牙梳
國贈28371 玉丁寧館捐贈
殘長5.3公分 寬5.9公分



戰國 虎柄骨梳
國贈28372 玉丁寧館捐贈
長7.4公分 柄寬6.8公分

牙骨器始於史前，商周以降更遍施於佩飾器、兵器、車馬器及生活用具。常見有近於玉器德佩類的璜環珠管、動物佩飾；屬事佩類的蹀形佩（玦）、觿、刀削；服飾的笄梳、帶鉤；兵器的箭鏃；容器的杯、卮、勺等。其經由雕鏤、鑲嵌、彩繪諸工藝技術所呈現之生動造形與豐富紋飾，為古典文明另開一頁既古老又嶄新的風華。



戰國 金銀錯銅帶鉤
購銅34

長13.5公分
帶鉤，約始於春秋而盛於戰國。質材多樣、鑲嵌多方，在貴族的衣帶上，有精彩的開發：嵌錯金、銀、銅及綠松石等，構成小中見大的細緻景觀。



東周早中期 組玉佩10件
購玉478、480-486、489-490
總長約28.5公分 寬11.3公分

東周宗法瓦解、新貴崛起，新舊爭權間，多競以銅玉器的侈設，誇示本身之地位與權力；益以商業勃興、崑崙山玉大量輸入；鑄器盛行、手工業躍進，提升玉器雕琢；結合當時百家思想風潮，及與域外各民族交流之普遍，令玉器之造形與紋飾均見創新。禮器有禮天祀神的璧圭與璋等。喪葬器有口含玉、手握玉、足踏玉、面覆玉、與耳鼻各竅之玉塞等。佩飾器有以環環璧為主的組玉佩、及以串珠為主、雜以其他小件的玉佩。



戰國 四夔紋鏡
中銅252
徑9.9公分

銅鏡最早見於齊家文化墓葬，商晚至西周時只零星出現，春秋時漸多，但紋樣仍素樸，真正於圖案、紋飾及製作技法均有長足發展，則遲至戰國。戰國銅鏡紋飾常見有山字紋、菱形紋、連弧紋、羽翅紋、龍紋、夔紋、鳳紋、長尾獸紋、狩獵紋等，往往承襲自東周銅器紋樣而加以轉化、然後自成系統。



春秋中期 蟠夔紋盤
中銅1298

水器呈顯之盛禮，於西周中晚期漸興，春秋時極盛。
由部分帶銘器上可知多與陪媵有關，徵驗當時女性媵嫁與盛禮之盛行。
器身滿飾的蟠夔紋是春秋中晚期流行的紋飾。



春秋中期 蟠夔紋匜
中銅1130
高18.1公分 口徑16.7公分



春秋中期 子犯和鐘1-12
購銅90-101
高各為71.2/66.7/67.6/61.7/44.0/42.0/30.5/28.1公分

編鐘成組八件，各有刻銘，連續共132字，記載晉文公重耳流亡十九年後返晉掌權，
及晉楚城濮之戰等重要史實。作器者子犯，即晉文公（重耳）之舅父狐偃。

七、金碧輝光

在新鑄如黃金色澤的銅器上，加飾玉石或不同顏色的金屬，使之發出燦爛輝光，是商代工匠早已純熟的技藝。但隨著西周晚期以後，作銅技術的改變，新興的多元工藝，更令人目光為之一亮。

從商周塊範到東周的脫蠟鑄造，是青銅工藝更趨複雜，又能大量生產的主因。如紅銅與綠松石的鑲嵌、金銀錯以及鑲金技術等，配合當時流行的蟠虺與蟠螭各式紋樣，使青銅裝飾工藝提昇至更富麗堂皇的新境界。

卓越的工藝，因有專屬的工場與工匠，部分兵器上，便留下了「物勒工名」（註七）的署款，俐落的刻銘，除了徵驗各地域書寫之美外，也從側面訴說了鐵器刻刀的出現，「青銅時代」遂漸漸邁向尾聲。

戰國酒器上又流行貴族生活寫真的紋飾，如：宮室宴樂圖、車馬狩獵圖、採桑圖等。具體反映了當時的貴族生活，是戰國最富特色的銅器紋樣。

東周文明的一大特色，為蓬勃發展的工藝技術，如銅器之鑲嵌、失蠟、鑲金、包金等。工藝技術之長足進步，又依附於健全的官設工場制度。以此工官為背景，始能營造如銅器狩獵紋上之輝煌貴族生活。故「工藝技術」、「物勒工名」、與「貴族生活寫真」，合為「金碧輝光」單元的主體。



戰國中期 嵌松綠石金屬絲犧尊 故銅2382
高28.5公分 長39.7公分



戰國中期 包金帶鉤 中銅719
長25.4公分 寬3.9公分

源起於商代的鑲嵌工藝，至東周大盛，各類金屬材質與松綠石的綜合運用，搭配多式多樣的器形變化，構成青銅藝術的另一高潮。

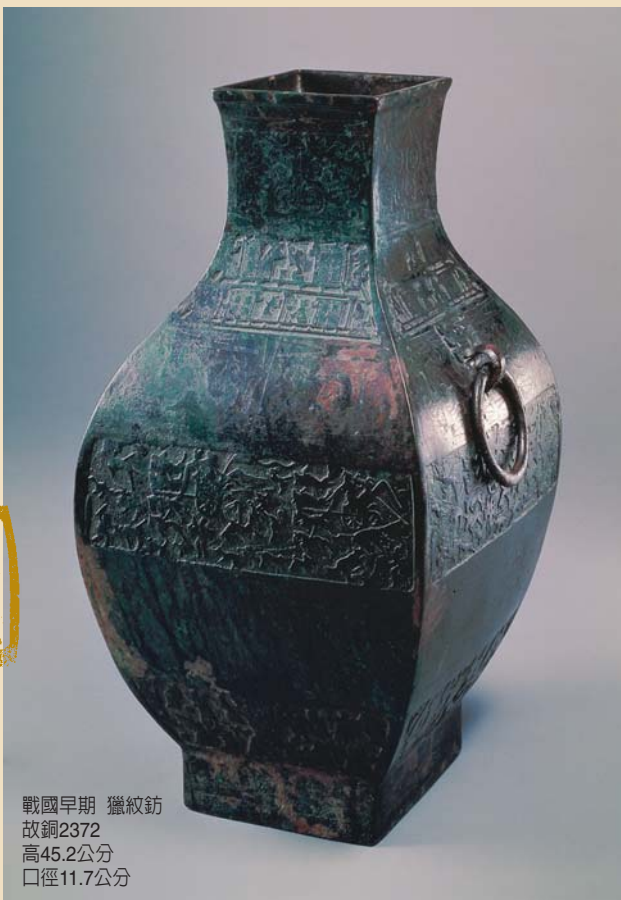
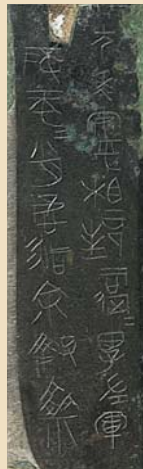
八、四方風采

遠自商代，在中原四方的民族，便經由各種途徑與華夏交流。活潑的造型、奇特的紋飾，交融出一件件別具風采的銅器。南方的禮容器、北方鄂爾多斯式兵器，是殷商王朝外最精彩的銅器工藝與文明遺留。

這四域銅器所呈顯之特殊風采，歷經商代晚期、西周，到春秋戰國，由於不同民族的不同文化，塑造了不同形式與特色的青銅文明，這些散布在北方（河

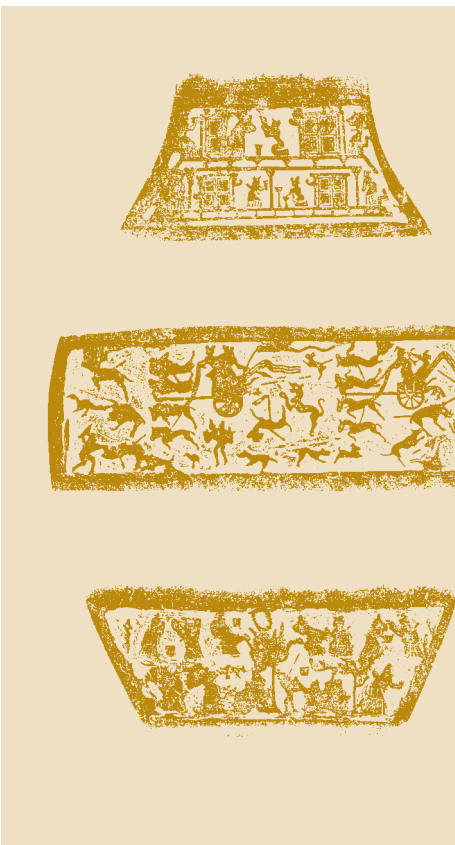


戰國 元年安平相邦戈
購銅172
長16.2公分 欄14.2公分
銘文：「元年安平相邦司徒田子左庫鍛工師趙曼冶余執劑20字」



戰國早期 獵紋鈎
故銅2372
高45.2公分
口徑11.7公分

方壺盛行於戰國至兩漢，漢代稱之為鈎。此鈎主體花紋三段：上為宮室宴樂圖、中為車馬狩獵圖、下為採桑圖。具體反映了當時的貴族生活，是戰國最富特色的銅器紋樣。





西周早期 三角援無胡有穿戈
故銅2328

長19.6公分 寬7.5公分

東周盛行於巴蜀的三角援戈，早在西周前期出現於陝西，顯示中原與西南的文化交流甚早。



春秋晚期—戰國中期 雙環柄首短劍
故銅2340

長22.1公分 寬4.8公分

北方系統短劍的裝飾，主要在劍柄及劍首；劍柄常飾連環紋、雙輪紋、繩索紋、珠粒紋、鋸齒紋、蛇紋、龍紋、鳥紋等；劍首則有獸形、環形、雙環式、觸角式等。故宮舊藏環首短劍與雙環柄首短劍，呈現明晰之北方系統兵器特徵，鑄製精美、風格獨具。

商晚期安陽流行夾內鉞，北方則盛行各式的管銚鉞：一類刃部與夾內鉞較近，唯管銚較長；一類作半圓形刃，銚部尤長。二類皆晉陝北部常見鉞式，屬北方系統兵器。



商末周初 七孔半圓形刃管銚鉞
故銅2325

長18.7公分 寬9.2公分

北、內蒙古、寧夏、東北）、巴蜀（四川）、滇（雲南）及湖南、兩廣的異族青銅器，或受中原影響，存在部分交流痕跡；或純為當地藝術風格，透露出地方文明特色。即便是在華夏邊緣的齊、楚，於文化交流鼎盛

的東周，也存有一定的地域風格。

有舉足輕重的地位。

以上七個單元主要是縱觀地看中原地區的銅玉文明史，本單元則要綜述華夏邊緣乃至外圍的銅器異采，依序為：商南方禮容器、商北方兵器、西周西南兵器、東周各地域特色：齊楚禮器；東周週邊之越、巴、蜀、滇兵器；北方、東北方禮兵器。

肩飾高浮雕羊首，與江西新淦所出銅壘形近；肩上夔紋之突點、扁平立鳥肩飾、及腹部鉤狀稜脊，與湖南華容所出尊裝飾手法相近，故此壘實具商代南方作風。



殷中晚期 鉤連乳
丁紋羊首壘
故銅2383
高37.3公分
口徑31.3公分

九、帝國遺響

秦本西戎民族，春秋初期以後漸漸興起，因處於宗周故地——陝西關中一帶，得西周舊文化薰染，所以在銅器造形與文字形體上，往往承襲前代。

春秋中期以降，秦民族的獨特風格漸顯，但相較於其他六國，其轉變仍屬保守。

戰國末年秦併兼天下，秦地特有之蒜頭壺盛行，而帶刻銘詔書的秦權秦量，則見證了統一度量衡的史實。一如秦代璽印的斑斑印記，彷彿低誦著嬴秦曇花一乍現的帝國悲歌。

收滅六國、一統四海，作為「古典文明」尾聲的秦國，以其雄才大略、遠承西周、中歷春秋戰國、而下開兩漢文明傳統。我們選取春秋秦國的禮容器、戰國時代秦國玉器，及戰國末年到秦統一時常見的蒜頭壺、銅印與頒行「濃度量則」的秦權、量，以總結「古典文明」，並為下一個階段：「從古典到傳統」作引言。



秦 秦印
「王之臣」
故銅1812
高1.19公分
印面寬1.75×
0.91公分



秦印上的文字是當地流行的官方文字，改古篆的圓婉為方折，也解散了部分篆體的纏繞成簡單的點畫，出現了隸書的結構雛形。



秦 秦量

中銅106

高6.2公分 口徑17.3×9.7公分

秦始皇鑑於當時各國言語異聲、文字異形、車塗異軌，所以有多項統一行動：如頒布官製的度量衡銅器、確定制度；禁絕六國文字、用秦文字所謂倉頡篇為標準；亦即以秦史為師，改習秦文字。



春秋中期 秦 蟠虺紋鼎

購銅208

高19公分 寬22公分

秦銅禮器於春秋中期漸現特色，唯自戰國中期始，則大受三晉—魏器影響，如鼎原作淺腹無蓋立耳肥足，變為深腹半圓蓋附耳中足，本器即變形前之典型秦式鼎。

註釋

- 一：廣義的玉禮器包含璧、琮、圭、璋、璜、環、戈、斧、鉞等，一如廣義的銅禮器可涵括樂器、兵器與車馬器。茲將璧、琮、圭等玉器與青銅酒食器並列於「禮與樂」單元，以見其祀天敬神功能之特殊性。雖廣義的圭往往包括斧、鉞、戈等，但因其為兵器形制，故置於「祀與戎」單元，以與銅兵比較。
- 二：鉞是征伐權力的最高象徵，持有者往往是最重要的軍事首長，或族群領袖。
- 三：早期金文的「王」字即作鉞形，反映出王者擁有之無上威權。
- 四：如：縣改籛的「裸戈（圭）玉璜」，為父親賜予新嫁娘的媵玉；頌鼎的「佩」和「觀璋」，乃冊命儀式中必備的禮玉；史頌籛的「儻璋」，是主人贈予貴賓之禮玉；而毛公鼎的「裸圭瓚寶、玉環、玉琖」等，則是周王賞賜給最高攝政大臣最重要的禮儀用玉。
- 五：子曰：禮云禮云，玉帛云乎哉；樂云樂云，鐘鼓云乎哉。
- 六：如西周晚期頌壺有一百五十一字、散盤有三百五十字、毛公鼎更達五百字，為舉世最長銘文。
- 六：文字、文學、文化，具存於周代金文中，故稱「文存周金」。
- 七：物勒工名：戰國諸侯間的兼併頻繁，部分大國遂設中央及地方之專職機構以督造兵器。為期產品精良，要求於已鑄好之兵器，刻上各級主管官吏與工匠名，以示負責。故其刻銘簡單，內容多只載時間、地點與工官名稱，即所謂物勒工名。後亦擴及其他容器。這些刻銘雖多潦草，卻為研究各國工官制度之重要資料。



秦 蒜頭口素瓶

故銅2216

蒜頭壺源出陝西秦地，自戰國經秦迄西漢盛行，常見為直頸圓腹，曲頸圓腹與直頸扁壺，則較少見。