

# 新典範的建立

## — 宋、元工藝，960~1350

宋人倡說立論的美感，  
是生活的趣味、復古的莊嚴、自然的柔美；  
不事過度雕琢，而天機靈動、韻味無限。  
經由官方制式、督造，成為當時代的工藝美學，  
並創為後世仰慕追尋的典範。

蔡玫芬



圖一 北宋 汝窯 青瓷花式溫碗  
高10.4公分 口徑16.2公分 足徑8.1公分  
十瓣蓮花式深碗，原供盛熱水以溫熱酒壺，造型優雅如花，  
可見宋代生活美學的一斑。汝窯首創藍色調青瓷，  
溫潤靜謐，呈現中國瓷業理想的典範。

## 一、

明清眾多的主流賞鑒理論，強調文雅、清淡、圓潤、適用、韻味、天然、樸拙等等美感，雖可追溯老莊或孔孟的概念，但將之摘引、闡述、實踐者，卻是宋代文人的貢獻，他們將抽象不可及的概念具體呈現在日常生活品賞中，談笑間以詩文歌賦抒發體悟，彼此的唱和又將此共同理念完整的呈現，並進一步藉著印刷普及而宣揚於社會。在平和富庶的時代裡，王室制樣的典雅受其啓迪，工匠技藝的巧妙受其指導，而城市居民的起居日用也體現著共同的生活美感。

誠然，工藝技術會逐漸的精緻進步。在後世愈益繁複、雕琢、堆砌，且多色彩、多紋飾的工藝發展潮流中，總有賞鑒家如高濂、文震亨等人，出而提醒美學的元素：樸拙的單色器皿搭配自然簡潔或婉約生動的文玩，以復古的態度來修飾生活趣味；這樣卓然異於華麗俗世間的工藝取向，被稱之為「文雅」。提倡文雅者持續重述並演繹著宋元的美感，帶領匠藝重現宋人造器的精神。雖然三代的古典始終為後世所敬重，但嚴肅森冷難以親近；明清生活中追尋的古雅，終其實是以宋代為典範。

即將開展的宋元陳列室裡，所呈現的是從十

世紀到十四世紀中葉中國工藝美術，一個新典範的陳述。

## 二、

說宋代是近世的開端，這是因為近世的元素在宋代多數已經開始。包括各項產業技術進步，分工互利的進行、城市繁榮、商業興盛；知識藉印刷業傳遞、教育因學校設立而普及、考試取才使社會階層相對的平等。於是一項美學觀點的提倡，可以迅快的傳遞為社會的共識，在富庶社會裡，影響城市居民和工藝的製作者。

今日對宋代工藝的認識，常因傳世宋畫、佛窟墓室壁畫、乃至塔基窖藏的考古發現，而更清楚相似形質之傳世器皿的用途。透過宋元詩文的舉證歷歷，遂能理解這些形質用器的美感所在。因此文人就其書房用硯吟哦「君不見成都畫手開十眉，橫雲卻月爭新奇，……又不見王孫青瑣橫雙碧，腸斷浮空遠山色。……」生動的描繪出對歛石條線斑塊紋理的感動；「石性堅膩如玉，扣之聲清、潤澤無暇。」是理性的形容端石軟嫩的質感。而蘇軾為王定國硯所書的硯銘：「月之從星時，則風雨汪洋。翰墨將此，是似黑雲浮空，漫不見天。風起雲移，星月凜然。」將硯墨關係以及硯石石眼如星月安排巧妙的讚譽之情躍然紙上；這



北宋 銅花式行爐  
高7.9公分 橫寬18.9公分



宋 腰村石風字硯  
高2.8公分 長19.1公分 寬14.7公分



宋 定窯 白瓷劃花蓮紋碗托  
高5.8公分 口徑11.9公分 足徑10.2公分



圖二 寫字用的硯石，束腰寬尾，如書寫的「風」字；手持香爐行進，如執一支長莖的蓮花；寬口小足的茶碗，用劃花托子護持；飲茶時，碗底裝飾的葉片躍添茶色。這便是宋人生活無處不留意美感的寫照。

個硯銘正刻在國立故宮博物院著名的〈從星硯〉(圖三)上。

這些士大夫們對其文房器用的禮讚，甚至書譜立論，開啓了宋人器用工藝的美學觀，並廣泛體現在市井商肆的常民文化中。不過宋人不尚虛誇，他們對物的賞玩有其務實的一面，也就是實用功能的講求為美感萌生的第一要務。所以，米芾論硯：「器以用為功。……石理發墨為上，色次之，形製工拙又其次，文藻緣飾雖天然失硯之用。」也就是說，在實用為第一要件下，色、形和製作技巧為欣賞重點，凡妨礙自然的裝飾都



圖三 (傳)蘇軾 從星硯  
高5.6公分 長15.9公分 寬9.0公分  
長方硯，墨池畔的石眼，如雲空的月，硯背高下  
錯落於柱端的數十石眼，如滿天繁星，側壁硯銘，  
以喻星月掩映如翰墨。石眼是硯中雜質，宋人善用  
此瑕疵而行生美感，為後代所宗。



圖四 北宋 汝窯「奉華」青瓷紙槌瓶  
高22.4公分 口徑4.4公分 底徑8.6公分  
原來的盤口已切除，這樣的長頸瓶原用為花器。

象具體化。  
不必要。此時所開發的硯材產地數十處，而以廣  
東端硯、安徽歙硯、甘肅臨洮洮河石，以及淘土  
燒造的澄泥硯為最著稱。而他論風字硯：「頭純  
直微凸，如書鳳字，左右純刊，下不勒痕摺。……  
至本朝，變成穹高腰瘦、刃闊如鉞斧之狀。」又儼  
然是一項工藝流變的觀察、考證、和賞玩者的描  
述，擬人化的瘦腰、擬物化的寬刃，生動的將形

### 城市生活裡的鋪

排的富庶生活，是常民的文雅。如《東京夢華錄》所記載盛世汴京城的酒樓裡，「大抵都人風俗奢侈，度量稍寬，凡酒店中，不問何人，止兩人對坐飲酒，亦需用注碗一副、盤盞兩副、菜菜碟各五片、水菜碗三五隻，即銀近百兩矣。雖一人獨飲，碗遂亦用銀盃之類。」「凡百所賣飲

食之人，裝鮮淨盤合器皿、車檐動使，奇巧可愛。」「更有提茶瓶之人，每日鄰里，互相支茶，相問動靜。」「以至貧下人家就店呼酒，亦用銀器供送。」「羅列杯盤，互相勸酬。」飲食茶酒器用豐足不敢簡慢的情況，可與宣化張氏家族墓室壁畫中的居家備具圖相呼應：細節的裝飾：「食器，金銀稜漆碗碟。」既素潔又華麗。因此，傳世器裡托子盛著茶碗，酒瓶配著溫碗，是成套器皿不敢簡慢的呈現。街肆市井以點茶、焚香、插



圖五 南宋 龍泉窯 鳳耳瓶  
高25.5公分 口徑9.4公分 足徑9.6公分  
凝脂般的青釉，洗鍊的外廓，傳遞幽靜清冷的幽雅氣質，  
是宋代龍泉窯的極至成就。

花、掛畫為文雅的象征；因此環繞著生活的香具、花器，閨室的鏡、枕、妝奩，都在關注之列。展出的花式執爐、娃娃枕、燕山五桂銅鏡等等，都在俗世幸福象徵的圖像之外，還具有婉轉的輪廓、凝練的線條，讓人感受此時期常民文化文雅相尚的一面。

### 三、

復古是另一個宋代的美學態度。宋人重禮，



圖六 北宋 大中祥符元年（1008）真宗禪地祇玉冊

簡長29.5-29.8公分 寬2公分 共十六簡

青白色玉簡十六片，以金線串連成冊，刻楷體禪地祭詞，原刻字填金，裝盛在玉匱中，是真宗時親往泰山封禪時的遺物。

圖七 南宋 官窯 青瓷罇

高12.7公分 口徑17.5-19.7公分

獸耳垂珪的形制類同西周前期銅罇，都是宋代禮器復古，取法商周古器的成就。



宗廟禮儀制度一再追求合於古禮，並一再興議禮局討論儀式的進行、禮器祭器的形制、顏色、質材的法度。雖然宋代開國之初便頒佈鼎崇義《三禮圖》作為禮器祭器的法式，但幾次大禮，如故宮藏〈真宗禪地玉冊〉所代表的宋真宗在澶淵之盟後赴泰山封禪的舉動，都促使朝廷上下文臣重

視禮制、禮器，以及對古禮的探索。這種風氣的普及情形，可以在宋人文集中一再讀到。他們以地底發現的古代器物為收藏研究的樣本，並進而萌發研究古器銘文、裝飾、形制的興趣。這些早期器物學的研究者瞭解觀物論形的重要，於是將器物圖繪刊行，影響所及，皇室也將收藏的古器圖繪考辨，進而接受新禮器觀點，並以此更正國家禮制祭器的乖謬。

宋代禮器眾多，不只是國家大小祭典次數的頻繁，即如民間家祭、廟宇上香，也都有禮器祭器的需求。國家祭典，因帝王便是提倡者，規模與需求都很難簡省；如南宋高宗即使在國家困頓之時，也堅持「當此多事，固非制禮作樂之時，然祭天之禮不可有闕，若禮數不備，不如不祭。」禮



圖八 北宋 政和六年（1116） 政和鼎  
高23公分 口徑19.1~19.3公分  
器裡銘文：「唯政和六年十又一日甲午，帝命作銅鼎，賜領樞密院事員，以祀其先，子孫其永保之。」  
政和鼎以雲雷紋地獸面紋為飾，形制與裝飾風格皆與商後期鼎相似。

數備齊，必然數量龐大，如南宋紹興四年動輒七千餘件祭器；這還不及北宋的盛況呢！北宋以大量鑄造的青銅禮樂器為祭器。雖然大部分毀於兩宋更替的戰火奔波中，但如國立故宮博物院所藏的〈政和鼎〉，仍能見到政和六年（一一一六）以商後期古器為範本而模擬鑄造的成績。



圖九 金 定窯白瓷印花牡丹百折盤  
高2.3公分 口徑21.3公分 底徑13.4公分  
取樣於金銀器，經印模壓印成形。數十稜的花口如百褶裙邊；  
繁密的牡丹紋，使素白瓷面華麗如錦緞。



圖十 北宋 汝窯 青瓷橢圓小洗  
高2.8公分 橫14.2公分 縱9.7公分  
汝窯釉色天青，滿釉支燒。紙槌瓶取形玻璃器，原應盤口，  
截去後鑲上金屬稜；橢圓洗受中亞金銀器影響，中有印紋。

北宋編輯的《考古圖》、《宣和博古圖錄》之類書籍，不只是收藏者的藏品清冊，還成爲製作新的廟堂用器時的工藝範本。這在南宋立國之初急於祭典需用的禮器時，便可見到。他們無法直接追摹古器，便尋求上述藏品清冊的圖樣爲依據，無分材質的擷取書中的形制和裝飾因子。許多南宋官窯的瓷器，官方督造之初便意在權充銅器爲祭器，形制上即取材於《宣和博古圖錄》上

的禮器；博古圖錄所不載，才採用《三禮圖》。如展出的一件官窯瓷盞，對西周銅簋形制的掌握，實歸功於《宣和博古圖錄》圖繪的詳實。

在蒙元統治時期，各州縣學堂祭孔成爲漢人文化的表徵，這種復古製器之風乃更行興盛，《宣和博古圖錄》等書籍的重新刊印與書中器形紋飾的追尋更蔚爲風氣。這些書籍經後世一再地翻刻，明代以後目的性已逐漸遠離祭器的使用，反



圖十三 北宋 定窯 白瓷盤口紙槌瓶  
 高15.9公分 口徑7.2公分 足徑9.2公分  
 器形類似輸入的近東玻璃瓶，施牙白釉，灑釉不勻處釉汁流淌。  
 宋人能接受這種自然天成、不盡完美的瑕疵，美名之為「淚痕」。



圖十四 元 玉魚 長5.6公分 寬4.1公分  
 游於水草間的鯽魚，取象於大自然。



圖十一 宋 建窯 黑釉兔毫盞  
 高6.5公分 口徑11.5公分 足徑4.2公分  
 宋人喜愛以建盞品茶，濃稠垂流的黑釉中浮現絲絲青黃的雜質，  
 宛如秋兔的毫毛。腹下露出深褐色厚胎，此件茶盞足底還刻  
 一「律」字。



圖十二 宋 官窯 葵花式小碗 高4.9公分 口徑12.1公分 足徑3.7公分  
 口沿的起伏和腹壁輪廓，宛如一朵綻放的花朵。

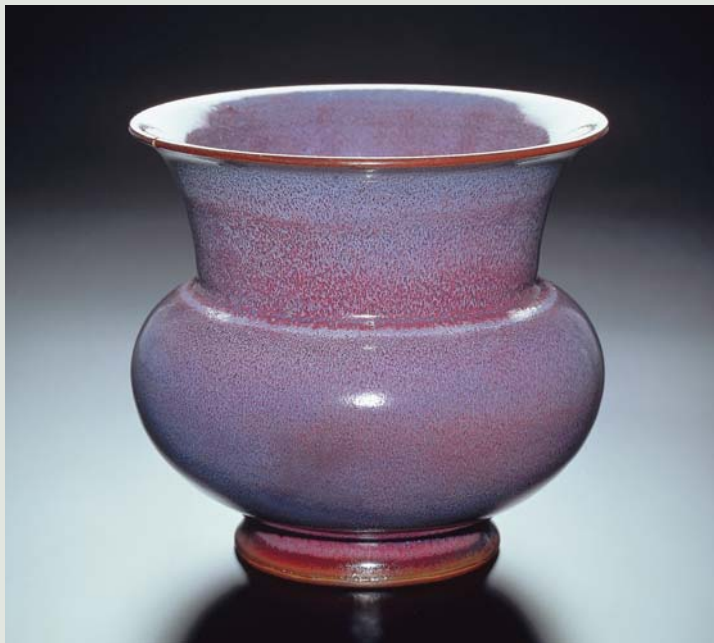
而是其中雍穆儒雅的古意讓人品玩，復古的美學深深的影響後世。

#### 四、

另一項宋代工藝明顯的特色，是對大自然的觀察與剪裁。宋人靜觀萬物，日常器物也常從大自然擷取靈感。葵花碗、荷葉杯，是宋代文獻對造型的稱謂，取花葉為造型紋飾的題材；而藝匠們巧於表現飽滿的瓜果、輕靈的蓮瓣，水中的鴨雁游魚、山裡的呦鹿躍兔、不論造型或紋飾，刻劃或圓雕，生動巧妙，均使器皿在實用之外洋溢著嫺雅的氣質。與宋代繪畫小品中對大自然動植物的觀察與謳歌相彷彿。

工藝的自然，還包括不刻意於雕琢與完美，並能欣賞工藝中自然天成的瑕疵。因此觀察宋代瓷器與明清瓷器是全然不同的經驗。明清工藝追求完美無瑕的極致美，宋代工藝卻似隨手而成，不盡修飾。所以觀看宋器，隨時都有令人興歡的趣味。以建窯茶碗為例（圖十二），薦之為茶器勝品的蔡襄在《茶錄》裡說它：「紺黑、紋如兔毫，其坯微厚，燴之久熱難冷，最為要用。」「茶色白，宜黑盞。」也就是說，粗厚的茶碗不燙手，適合飲用熱茶；暗褐黑釉色中有結晶析出的青黑色的細密參差的條紋，像黑兔的毫毛；而黑色的

茶碗襯托茶水表面白色泡沫，更形成「兔褐甌心雪作泓」的視覺美感。宋人樸實重質感，任釉汁垂留在碗壁、任釉裡雜質在表面呈現各種不規則的變化，這樣的自然主義卻成就了許多文人想像馳騁的篇章。類似的情況，如定窯表面留下陶車輪轉的痕跡，人們稱之為「刷絲」，釉汁流動痕則美名為「淚痕」（圖十三）。著名的汝窯也常見到釉色堆積或蕩釉不勻的痕跡，而表面細鱗網狀的開片（圖一），或斷或續，原是胎釉收縮的瑕疵，卻成



圖十五 金一元 鈞窯葡萄紫花尊  
高19.2公分 口徑21.3公分 足徑12公分  
在鈞窯工發現釉中雜質呈色的效果後，以多次施釉的方式，讓釉中的雜質析出，呈現多彩潑灑淋漓的效果。

了宋人喜好的重點。宋人自身並未強調對此開片的欣賞，但從後來延續汝窯風格的官窯、哥窯來看（圖十六、十七），卻是蓄意用多次施加厚釉，用意不但在使釉面產生溫潤的效果，實際上更使開片明顯呈現。南宋官窯從未有停止此種產生瑕疵的意圖，可見冰裂鱗血的多層紋理現象，應為宋人



圖十六 南宋 官窯 青瓷弦紋樽  
高14.9公分 口徑23.8公分 底徑22.9公分  
青釉下黑胎隱現紫口鐵足的邊線，層層堆積的冰裂狀開片，將粉青的釉色襯托得晶瑩鮮麗。

蓄意的效果，是他們心目中的美感；一如對硯石天成紋理馬肝紫、鸚鵡眼的欣賞與講究。

這種對窯火天成的喜好，使宋代的陶工更像現代的陶藝家。他們追求窯業技術的精進，尋找各樣的陶土和釉土，開發燒造的新方法，窯具設備、成型技法、釉色變化多達到極致。這種實驗與探索的精神，使宋代瓷業產生多樣的產品。如定窯和景德鎮的白胎固然能燒出白色瓷器，可是窯形和燃料的不同，使前者有象牙的色調，後者如湖水隱現的青白色。北方的黃土，難與後世的

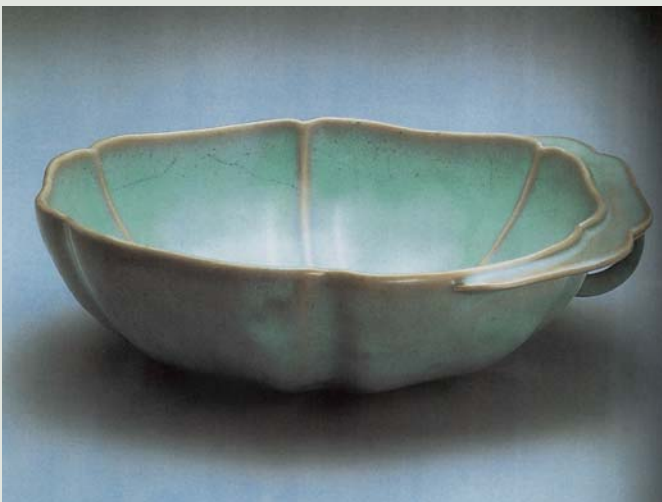


圖十七 南宋—元 哥窯青瓷魚耳爐  
高6.8公分 口徑11.3公分 足徑8.1公分  
窯火變化胎釉收縮間，不規律的開片由是產生，哥窯蓄意追求此種變化萬千的天成美感。

政治史上的宋朝，版圖不大，西南的大理國、西方的西夏、北方先有遼、又有金、和蒙古，不同階段的征伐、朝貢、結盟、貿易關係，甚至迫使南宋僅餘一半領土，但宋代的文化國度卻是廣大而深遠的，凌駕此諸國之上並廣為他們依循；物質文明的工藝層面，也以宋代技術最為先進，影響周遭文明，並包括近鄰的高麗、日本；若再深究，宋代的工藝國度，還



圖十八 遼 玉魚龍珮  
長7公分 寬4公分  
龍首魚身、雙翼開展作飛翔狀，是佛教摩揭的形象，遼墓中常見。本件作品的翅、鱗、尾有七個圓穿，原應是縫綴的配飾。



圖十九 金 鈞窯 天青單把杯  
高5.4公分 口徑17.1公分 底徑7.1公分  
此種附板沿的單把杯，為北方民族的飲器，宋代官方款待北方使節的用物，金、元墓葬皆有之。

## 五、

高嶺瓷土並比，卻燒成橄欖綠的耀州窯和天青色的汝窯。官窯以高鐵亮的黑土燒成，口緣薄釉和器底露胎，卻成就「紫口鐵足」的美譽。灰胎高溫的龍泉窯則成為青瓷長久的代表器。總之，宋代不同窯廠的胎釉、窯具、燃料，因此形成不同質感、觸感、色彩、潤澤度等美感各異的成就。對明清燒造主要集中在單一的景德鎮一地而言，陶瓷藝術很難再有各種可能變化的嘗試了。

因海外貿易的繁盛而無遠弗屆將大量物質文明販售到東亞、南亞、西亞乃至北非，不只是商業財富的累積，也是文明傳遞的軌跡。不過文化融合中，一些周遭民族的工藝元素也被吸收融合為中原工藝的一部分。如遼文化中常出現印度佛教的魚龍圖樣，成為中國玉雕題材。遼金元北方民族春天獵鶻、秋日獵鹿的春水、秋山典禮，使天鵝、林鹿與中原的寫生小品結合為溫婉動人的各樣珮飾、帽頂。

圖二十 宋 定窯白瓷劃花龍耳方壺  
高38.6公分 口寬4.4×8.4公分 足徑12.3公分  
取樣於銅方壺，腹壁的數莖並蒂荷花葉，  
以斜刀刻劃勾勒，輔以篋紋平行線條的烘托，  
流暢生動。





圖二一 北宋 耀州窯 青瓷劃花牡丹碗  
高八·五公分 口徑二〇·八公分 足徑五·二公分  
耀州窯的窯工最善於刻劃與模印圖案的布置，緊密的圖案有如織出的錦緞。

雖然遼亡於金，宋與金又都亡於元，但其實遼金元領域內的工藝主流，仍以宋代文明為主導，直到元代後期以繪畫式圖案為主的青花瓷、剔紅漆興起後，宋代類型不事雕琢的素色工藝美

感才逐漸式微，雖然那仍持續存在於賞鑒家仰慕的理想國度裡。

## 六、

因此，綜觀宋代的工藝發展，有其相當深刻的重要性。此時，興文教、重簡樸，將生活美學普及於社會各階層。飲食、陳設、文具、禮器都講究文雅的格調，陶瓷與銅、漆、玉、織品不同材質間交相啓發。文士重禮復古，從器物研究品味古典的韻味；藝匠們從大自然中擷取造型與裝飾的靈感，呈現宋人對現實生活的專注與謳歌。

技術的精進和氣質的嫺雅，使宋代的各項手工業成就都居當時世界之冠。以陶瓷為例，政府用稅賦、上貢的方式，鼓勵發展窯業，使全國各地普遍生產優質的瓷器；其如銀似玉的質感，逐漸成為上階層各項文化活動的用品，甚或設置專供帝王使用的瓷窯，將這種搏泥就火的常民工藝，建為官手工業，聚工選材，不計成本，追求陶瓷工藝的極致。

這樣，由文士同儕倡說立論的美感，是生活的趣味、復古的莊嚴、自然的柔美；不事過度雕琢，而天機靈動、韻味無限。經由官方制為式樣、設官督造的推廣，成為當時代共同的器物美學，並創為後世仰慕追尋的典範。

◎