



莫教一日不花開

四時花卉選析

譚怡令

人和自然，兩不可分。四時花卉的自然之美，總吸引著人們的目光。故宮明清兩代畫作中，出現花卉近百種，本文統計了十大名花排行榜，並帶我們進入一個詩情世界。

國立故宮博物院收藏的繪畫作品中，有近一百一十件作品的內容描寫了各式的花卉，種類繁多，雖有的合繪了鳥類、昆蟲等題材，但明顯地都具有表現四季的意味，其中尤以明、清兩代的作品為多。有些直接以「四時花卉」或「四景花卉」或「春景花卉」、「夏景花卉」、「秋景花卉」、「冬



清 汪承霈 春祺集錦 國立故宮博物院藏

景花卉」為畫名；有些僅名為「花卉」或「寫生」或是「花鳥」、「花卉草蟲」；有些則有著特別的名稱如：「仙圃恆春」、「綺闌綯采」、「春祺集錦」、「群芳擷秀」。在表現的形式上，皆為手卷和冊頁的形式，而無畫軸的形式；可能主要因為畫軸為單幅，要在一幅畫面中呈現許多的花卉，不但不易，就算都安置在其中了，也往往成爲一種較圖案化或裝飾性的表現，有時甚至不免有擁擠和繁雜的感覺，而缺少了自然的美感和舒緩的氣氛。但手卷和冊頁則不同，兩者都具有較充份和有延展性的空間。手卷會從卷首向後延伸，可以一段一段或以間雜的方式，依季節順序來畫出當令的花卉；冊頁

不論是一開開相連接的或是分開的，都可以每一開為單元，將四季的花卉以一開一種或一開數種的方式描繪出來，累積成冊。

在這些作品中出現的花卉種類，計有如一串紅、丁香、千日紅、山礬、水仙、石榴花、石竹、木蘭（含玉蘭、辛夷）、玉簪、布袋蓮、百合、向日葵、牡丹、芍藥、杏花、李花、夾竹桃、杜鵑、扶桑、芙蓉、金絲桃、金鳳花、金銀花、金線蓮、夜來香、迎春花、刺莓、芭蕉、茉莉、秋葵、秋海棠、木本海棠、美人蕉、桃花、碧桃、茶花、桂花、射干、凌霄、桔梗、粉撲花、梅花、綠萼梅、臘梅、梨花、梔子花、蓮荷、牽牛花、魚兒牡丹、菊花、僧鞋菊、紫薇、紫藤、蜀葵、萱花、楊梅、鳶尾、鳳仙花、蒲公英、葵花、葛蘿、薔薇（玫瑰、月季均屬薔薇科薔薇屬，故以此為總稱）、雞冠花、繡球花、罌粟花（含虞美人）、櫻花、蘭蕙、纏枝牡丹等六十八種較常見的花卉，以及瓜類如絲瓜；豆類如蠶豆、扁豆等的花卉。不免令人好奇在這麼多的

花卉中，有沒有最常出現、畫家們最愛畫的種類呢？於是經過一番統計，筆者累計出現率最高的十種花卉，依序為菊花、梅花、薔薇、茶花、蓮荷、牡丹、水仙、蘭蕙、芙蓉和桃花。

這十種花卉也恰巧有著春、夏、秋、冬的分別，其中象徵春季的是水仙、蘭蕙、桃花和牡丹；夏季的是薔薇和蓮荷；秋季的是芙蓉和菊花；冬季的是茶花和梅花。有趣的是在四季中，春季本就是百花齊放的季節，所以象徵的花卉最多，共有四種，夏、秋、冬三季則很平均地都是二種，正好反映出了春季是一年中的花季。而十種花卉也正因為它們生長環境、時令的不同，被人們賦與了特殊的含意；或因為欣賞角度的不同，便有了各自的特色，廣受人們的喜愛，才會脫穎而出，成為出現率最高的前十名花卉。

花與詩的世界

在分別依季節來介紹這十種花卉之前，我們先借由歷代人的詩句，

來了解一下歷代人賞花的心情，和賞花在生活中重要性。明程羽文在他的〈花曆〉中提供了一年花時的大分法：「正月百花萌動；十月木葉脫，花藏不見；十二月，雪花六

出。」當人們了解了賞花的旺季與淡季，便會選擇恰當的時節，並對情景和時間也會有一些要求，如明袁宏道〈瓶史〉中論到清賞時所說：「茗賞者上也，譚賞者次也，酒賞者下也。：寒花宜初雪，宜雪霽，宜新月，宜煖房。溫花宜晴日，宜輕寒，宜華堂；暑月宜雨後，宜快風，宜佳木；陰宜竹下，宜水閣。涼花宜爽月，宜夕陽，宜空階，宜苔徑，宜古藤巖石邊。」經過這麼細緻地描述，我們可感覺出當時人對賞花的重視和講究。而在觀賞自然界的花卉之餘，進一步便種植花卉來供欣賞之用，宋歐陽修在詩句「深紅淺白宜相間，先後仍須次第栽。」中說明種植花卉要注意不論花色或高低先後都要有變化，甚而期盼著要在種植之地栽植不同時節的花卉，以便「我欲四時攜酒去，莫教

一日不花開。」

賞花時，觀賞花開的那種喜悅和讚嘆的心情，是人人都會有，也都體會的，但更深一層賞花的心境，則是在面對殘花和落花時了。

唐朱慶餘〈同友人看花〉詩：「尋花不問春深淺，縱是殘紅也入詩；每箇樹邊行一市，誰家園裡最多時。」就說縱是殘紅也入詩了。

於是像明代丘雲霄的詠〈殘花〉：

「昨日看花花滿枝，今朝爛漫點青池；無情莫抱東風恨，作意開時是謝時。」

中有著一份開時即謝時的豁達在內。

宋代翁卷的〈觀落花〉：「纔看艷蕾破春晴，又見飛花點點輕；縱是閒花自開落，東風畢竟亦無情。」而明代

于謙〈落花吟〉則有詩句如：「昨日花開樹頭紅，今日花落樹頭空；花開花落尋常事，未必皆因一夜風。」前者觀察自然現象，怨花落是東風無情之故，後者卻以花本遲早會有開落之時，因以尋常心看待之。更有甚者，不但是賞花，還以花的立場來闡述其心情，如明李禎〈花答〉所言：「多



水仙——清 汪承霈 春祺集錦
局部 國立故宮博物院藏

水仙

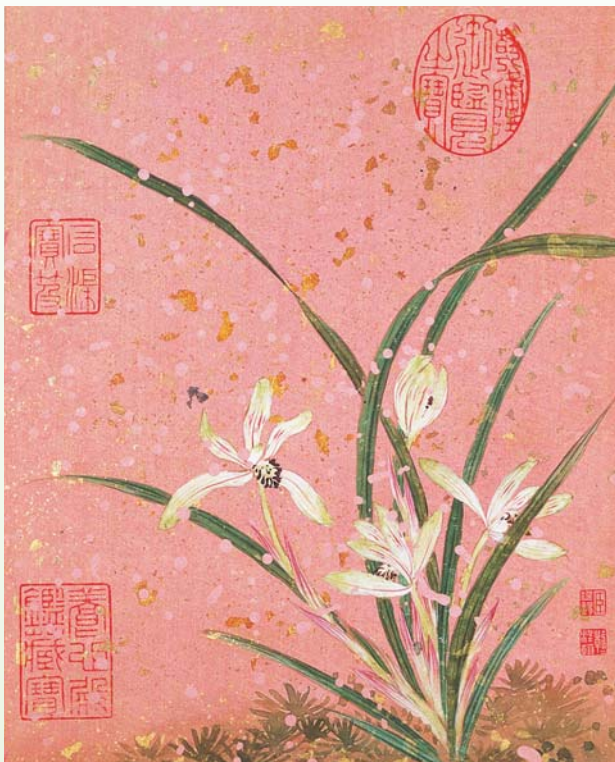
謝天
公著意栽，不
教妝點艷亭臺；無
人剪折無人賞，贏
得年年自在開。」

記載中的中國水仙有單瓣和重瓣，單瓣內的特別品種名為金盞銀臺；重瓣者名玉玲瓏。水仙適合生長在低溼的地方，性好水；葉片脩長，花朵挺立於葉片上端，色澤淡雅，體態輕盈，又



芳香可人，有著清新脫俗的韻味，故有「仙風道骨今誰有」之句，被譽為花中的凌波仙子，不但得到水仙之名，也有雅客的稱號。雖看來弱不禁風，卻開在寒冷的農曆一、二月間，故在許多四時景中將之放在冬景，但本文因其開時正逢中國的農曆新年，

水仙——清 惲壽平 摹古冊 第七開 國立故宮博物院藏



蘭蕙一清 蔣廷錫 群芳擷秀 第二開 國立故宮博物院藏

手培蘭蕊兩三栽日
暖風和次第開坐久
不知香在室推窗時
有蝶飛來

是一年之始，乃用以象徵春景。新年為慶祝年節的到來，擺設鮮花等佈置廳堂、供桌等，水仙便因著它的這些特性，加上其球根單用清水培養就可萌芽開花，誠所謂「借水開花自一奇」，倍顯清爽潔淨，深深受到人們的喜愛，而成為一年初始時的清供上品。

蘭蕙

中國原生蘭蕙的花葉較水仙更為纖秀，雅緻的花朵，清香宜人。就是無花的葉片，也纖細而富有彈性，迎風飄搖，給人優雅的感覺。它生長在高山深谷之中，具有靜謐飄逸的氣質，被人們借來做為幽人雅士氣韻的象徵，如宋楊萬里詠〈蘭〉曰：「雪徑偷開淺碧花，冰根亂吐小紅芽；生無桃李春風面，名可山林處士家。政坐國香到朝市，不容霜節老雲霞；江蘿蕙圃非吾耦，付與騷人定等差。」因號稱為幽客。而蘭蕙之所以受到歷代人氏的喜愛，除其本身的風姿，如元代鄭允端〈蘭〉：「並石疏花瘦，臨風細葉長；靈均清夢遠，遺佩滿沅湘。」和揭傒斯〈題信上人秋蕙〉：「幽叢不盈尺，空谷為誰芳；一逕寒雲色，滿林秋露香。」所述外，人們所賦與它的意義也是重要的一環。人們將它比為君子，在《孔子家語》中說：「芝蘭生於谷，不以無人而不芳；君子修道立德，不為困窮而改節。」又說：「與善人居，如入芝蘭之室，久而不聞其香，與之俱化。」以蘭蕙的悠然自得，做為君子不受外力影響，能擇善固執的修身之道，並將這優點帶給週遭的人，使人與之俱化，這裡面包含了多少對人品的一份期待。

桃花

桃花盛開的季節在農曆三月，因此三月也稱桃月。一般總說桃花紅，杏花白，其實在明高濂〈遵生八牋〉中記載著桃花除一般的粉紅、粉白、深粉紅外，還有單瓣大紅、千葉紅桃之變；單瓣白桃、千葉碧桃之變。有緋桃，俗名蘇州桃，花如剪絨者，比諸桃開遲而色可愛；有瑞仙桃，花色深紅，花密；有絳桃，千葉，有二色，桃色、粉紅，花開稍遲，千葉極雅等許多的品種。桃花和水仙、蘭蕙給人的感覺截然不同，開的時候像一片紅雲，粉嫩而嬌美，唐太宗詠桃的詩句曰：「向日分千笑，迎風共一香。」故桃花把百花似在一夜間忽然齊放，那種春到人間的氣氛充分展現了出來，使得春意更為盎然。唐白敏中〈桃花〉詩便云：「千朵穠芳倚樹斜，一枝枝綴亂雲霞；憑君莫厭臨風看，占斷春光在此花。」同時桃花也因為這份嬌美，有著迷人的丰姿，被稱作了妖客，並成為美女的象徵，以「人面桃花相映紅」來相比擬。



習香薰薄烟杏
遲梅早不同妍山
齋盡日無鶯蝶
只與迷人伴醉眠

唐解元折枝堯

瓠香館世臨

桃花—清 惲壽平 花卉八幀 第二開 國立故宮博物院藏

牡丹

牡丹的耀眼奪目，會被歷代封爲百花之王或是天下第一花，不但因其花型原本大而有姿態，並有著淡紅、紅、朱紅、暗紅、白、黃、綠和紫等各種顏色，一如唐舒元輿賦中所說：

「赤者如日，白者

如月，淡者

如赭，殷者

如血；向者如

迎，背者如訣，

裏者如舞，側者

如跌。」又加

上多方的栽培，

甚至有大大盆者，

或黑色（實爲深

紫）、或一花複色者，

或在單瓣、複瓣之

外，再有重瓣如起

樓臺者，各種奇株異種的

產生，憑添了它無雙的艷麗和雍容華

貴之氣，故又稱富貴花，成爲了花中

的貴客，象徵著人間的富麗佳人和人

世的富貴，爲人情之所趨。前人在花



牡丹—清 汪承霈 春祺集錦 局部 國立故宮博物院藏

季時，專設看花局來觀賞之，有「花開時節動京城」之句；又有唐劉禹錫的〈渾侍中宅牡丹〉：「徑尺千餘

朵，人間有此花；今朝見

顏色，更不向諸家。」甚至

還愛花到：「病眼看書痛不

勝，洛花千朵煥雙明。」

（唐時牡丹大盛於

洛陽，因又稱

洛陽花。）的地步，可見它在人們心目中的地位了。

春季的花卉，從較早的水仙、蘭蕙，仍有著幾許寒天方過時的冰玉之姿，到盛開的桃花道盡了春日的明媚，而牡丹的變化多端則正好充分展現春天是一年中百花爭放的季節。故元劉秉忠詠〈新開牡丹〉詩云：「四月新來三月還，一春光景鏡中看；東風也逐情濃處，吹落桃花放牡丹。」

薔薇

薔薇屬灌木植物，長得並不高大，枝葉紛披，花不如牡丹大，有單瓣、複瓣之分，現甚至有迷你種者；色彩一如牡丹有各種色系，兩者同是少數變化豐富的花卉之一，皆屬艷麗一型。牡丹象徵春天的繁盛，薔薇則在花開時熱鬧非凡，正和夏日艷陽高照，那份濃郁熱情的風情相吻合，唐時孟郊有詩句云：「忽驚紅琉璃，千艷萬艷開。」這風光也引得人們爭相觀賞，故唐朱慶餘〈題薔薇花〉曰：「四面重條密，浮雲入夏清；綠攢傷手

刺，紅墮斷腸英。粉著蜂鬚膩，光凝蝶翅明；雨中看亦好，況復值初晴。」

薔薇的莖多刺，人們以人情度之，認為是因它的美麗會引人前來採折，所以多刺來加以自衛。而玫瑰的多刺是最有名的，因號稱為刺客。另月季花又名長春花，因四季皆會開花而得名，明張新《月季花》：「一番花信一番新，半屬東風半屬塵；惟有



薔薇—清 汪承霈 春祺集錦
局部 國立故宮博物院藏



薔薇—清 董誥 綺蘭圖采
第四開 國立故宮博物院藏

此花開不厭，一年長占四時春。」正由於它的常開少謝，好像一直在等待著什麼而不願凋謝，也許是在等待能欣賞和讚美它的人出現吧！這份心情一如人的癡心盼望，故號癡客。

蓮荷

夏季的花卉中，薔薇和蓮荷是不同的象徵，薔薇有著夏日的熱情，蓮荷則展現消暑的氣氛。其出自水中，花葉高居水面，花色柔和，以紅、白為常見，黃色為稀有，帶清香味，在又圓又大綠葉的烘托下，正是所謂「芙蓉池裡葉田田」、「濃淡共妍香各



蓮荷—明 陸治 四時花卉真蹟 局部 國立故宮博物院藏



了特別的欣賞和推崇。

芙蓉

秋日的芙蓉，看似嬌弱，卻有

拒霜花之名。因它在秋季初期先菊而開，此時各花多已凋謝，芙蓉卻開得燦爛。因此宋蘇軾〈和陳述古拒霜花〉

中有言：「千林掃作一番黃，只有芙蓉獨自芳；喚作拒霜知未稱，細思卻是最宜霜。」點出它不但拒霜，還是順應自然時令的宜霜之花，正所謂「更待微霜暈淺紅」。其花色有著透紅

的感覺，和桃花同被用來形容美人，唐白居易便形容楊貴妃為「芙蓉如面柳如眉」。芙蓉的花色不但如美人的面，也顯現美人醉後的嬌態，令人沈醉，故又稱醉客。明申時行曾詠〈芙蓉〉曰：「群芳搖落後，秋色在林塘；艷態偏臨水，幽姿獨拒霜。漢皋霞作佩，湘曲錦為裳；白首滄江上，相看醉夕陽。」

菊花

芙蓉開在秋季，花型嬌弱，展現

秋光亮麗嫵媚的一面；菊花的枝幹挺勁，花形碩實，則表現了秋日沈靜堅強的一面。

菊花怒放於農曆九月，故此月又稱菊月。其花期頗長，被稱為壽客。

此時天氣更趨寒涼，它不畏寒冷兀自開放，如詩所言：「東籬搖落後，密艷被寒催；夾雨驚新拆，經霜忽盡開。」，成為有大無畏精神的氣節象徵。最有名也最爲人所稱道和傳頌的當屬晉陶潛（淵明）秉持氣節，不爲五斗米折腰的故事了。其〈飲酒〉詩：「結廬在人境，而無車馬喧；問君何能爾，心遠地自偏；採菊東籬下，悠然見南山；山氣日夕佳，飛鳥相與還；此中有真意，欲辨已忘言。」和「秋菊有佳色，裛露掇其英；汎此忘憂物，遠我遺世情；一觴雖獨進，盃盡壺自傾；日入群息動，歸鳥趨林鳴；嘯傲東軒下，聊復得此生。」中遺世獨立，悠然自得的生活，令人稱羨，也讓菊花成爲千古名花之一。宋陳傅良便在〈沈仲一送菊自言封殖之勞欲得詩爲報〉詩中曰：「東籬何在

散」地隨

風搖曳著，自

有一份清涼之

感。而蓮荷生長

在水中淤泥

裡，花葉卻未

受沾染，各自

挺立出水面，倍顯

潔淨的景象，一如元鄭允

端〈蓮〉詩：「本無塵土氣，自在水

雲鄉；楚楚淨如拭，亭亭生妙香。」

所說，讓它成爲淨客。人們再加以引伸，便成爲宋周敦頤說的以荷之不染，不妖，不蔓，不枝和可遠觀不可褻玩，來喻君子潔身自好之不染卑污習性，不逢迎權勢，不攀附人而生存，不結朋黨求富貴和不容忍人對己的輕佻放蕩，致使蓮荷不但歷來是人們觀賞的對象，還一直受到



芙蓉—明 陸治 四時花卉真蹟 局部 國立故宮博物院藏



菊花—明 陳淳 寫生 局部 國立故宮博物院藏

菊年年，菊視陶詩竟孰賢；未必緣詩
花更好，花將詩與萬人傳。」

茶花

秋日花卉不畏寒，冬日花卉更是

耐寒，茶花便是其中美麗的代表者，
「惟有山茶殊耐久，獨能深月占春

風。」是很好的寫照。其花色雖也有白色，但以紅色為主，誠所謂「花繁艷紅，深奪晚霞」，有單瓣、複瓣之分。經過人們的培植而多樣化，在記載中宋代徐致中的山茶詩提及有八個品種；明代王象晉《群芳譜》已增至二十種，還聲明是不可勝記；而明趙璧的「雲南山茶譜」則已有百種之多，還有特別的品種如：瑪瑙山茶、白寶珠、鶴頂茶，又名滇茶等。故當冬日茶花盛開，又降下白雪時，兩者相映成「葉苦寒摧綠，花愁雪妒紅。」更如宋蘇軾〈邵伯梵行寺山茶〉中所說的「山茶相對本誰栽，細雨無人我獨來；說似與君君不見，爛紅如火雪中開。」這份鮮明的對比，讓茶花可算是冬日裡的艷客了，卻品相沈穩，艷而不妖，枝葉四時常青，蒼潤挺拔，而倍受人們的喜愛。

梅花

梅花從冬日盛開，開時清香四溢。白者如滿天雪花，有云：「中庭一樹梅，寒冬葉未開；祇言花是雪，



茶花—明 陸治 四時花卉真蹟 局部 國立故宮博物院藏



不悟有香來。」
紅者點綴枝頭如繁星，卻都沒有茶花之艷，只有一份晶瑩的美感，和寒天的冰雪相呼應。其花朵的清雅，枝幹如鐵骨的堅挺，表現出不懼凜冽風雪的堅忍特質，使得它和蘭

蕙、菊花一樣，成為身具傲骨，有

著堅貞精神，足為一股清流

的人格表徵，被稱為清

客。而歷代最為大家所

熟知的愛梅人氏當推

宋代林逋，其甚至以

梅為妻，以鶴為子。

也正因為這份對

梅花本身

和花

品的

欣賞，讓它

一直受到人們的

讚賞和吟詠。宋徐璣

在〈訪梅〉時有感而發：

「訪梅近行郊，寒氣初浙瀝；

欲開未開時，三點兩點白；清

枝何蕭疏，幽香況岑寂；頗知天

姿殊，絕似人有德；逢君天一

方，歡然舊相識。」唐僧齊已在看
〔早梅〕時形容說：「萬木凍欲折，
孤根煖獨回；前村深雪裡，昨夜一枝
開。風送幽香出，禽窺素艷來；明年
如應律，先發映春臺。」

上文談到的十種花卉中，在繪畫
作品裡均會以彩色或墨色來加以描
繪，但惟有展現梅花清雅的「墨梅」
在畫史上特成一畫目，故明王冕〈墨
梅〉詩云：「我家洗硯池邊樹，朵朵
花開淡墨痕；不要人誇好顏色，只留
清氣滿乾坤。」而他甚且還為「從來
萬事嫌高格，莫怪梅花著地垂。」畫
出倒枝的梅花。

對這十種出現率最高的花卉經過
一番了解後，我們發現到不論畫家
或詩人在挑選描繪或吟詠的對象
時，除它們天生的丰采外，也會考
量和人的關連性，以及人們對它們
寄託的一份情懷，如對品德、人性
的期許等因素，是一種兼具了自然
和理性的表現，值得觀畫者去做更
深入的了解。