

新裝飾的時代

廖寶秀

明代前期的官營作坊

西元十四世紀末，明代帝國建立，器物工藝進入一個新的領域，瓷器的裝飾開始步入繪畫藝術與彩釉繽紛的世界，可以稱作新裝飾的時代。相較於質樸素雅的宋瓷、元瓷，明瓷的重視色彩成為重要的特色；明初剔紅漆器層疊堆砌的浮雕；掐絲琺瑯的金碧耀眼，亦皆突顯主流工藝重視色彩藝術的風尚。

策展前言

本展覽以「新裝飾的時代」為題，架構明代前期洪武至正德（一二六八～一五二一）時代的官營作坊，而青花官樣紋飾、如各式龍紋、四季花卉、或人物圖畫；新色彩如青花加彩、五彩、鬥彩等瓷器，以及掐絲琺瑯器，光鮮耀眼，是明代前期新藝術形式的建立，於工藝美術發展史上佔有十分重要地位，也是官營作坊的重要成就。

以國立故宮博物院所藏元末



2F



至明早中期文物作為常設展覽標的，就明代官窯瓷器而言，此部分可謂本院的強勢所在，名品濟濟。其他材質如雕漆類亦殊出色，然漆器由於溫溼度以及照明的原因，並不適合長期展出；掐絲琺瑯器可列入明早至中期者，為數不多；故此區展品以官窯瓷

器為主，雕漆、掐絲琺瑯為輔配合展出。剔紅漆器、掐絲琺瑯器陳設的同時，亦搭配與其器形或紋飾相關的瓷器一同展出，使觀眾既可以領會同一時代的流行風潮，還可以比較不同材質，於造

圖四九 明 永樂剔紅四季花卉瓶
紙槴瓶式，凸出口沿上刻回紋一道，頸腹則於堆疊的朱漆地上滿刻四季花卉一月季、牡丹、菊花、茶花等明初流行紋樣。器內及底髹塗黑漆，底沿針刻「大明永樂年製」六字款。



圖五一 明 正德 青花穿蓮龍紋渣斗



圖五二 明 掐絲琺瑯穿蓮龍紋渣斗

掐絲琺瑯是以金屬絲製成花紋輪廓，焊於器表後，復於輪廓內填以各色琺瑯，置爐加熱，經打磨、鍍金而成。穿蓮龍紋及纏枝番蓮紋盛行於明代各類器物。

型與紋飾所表現的不同美學觀
(圖四九、圖五五)。

展覽呈現期盼作到以觀眾為主的立場，也就是淺顯易懂又不失深度的展覽，在觀眾問號提出之前，答案已呈現眼前的陳列方式，同時亦須兼顧到器物美的呈現。

此常設展主要分五單元：

一、釉下彩的初興：介紹元末、洪武的鈹藍、銅紅釉器。

二、釉下彩釉的典範：內容

包括永樂、宣德、正統、成化、弘治、正德青花瓷器的演變，並涵蓋對外貿易與交流，瓷器上的西亞風格紋飾，以及藏文裝飾。

三、顏色釉及釉上彩：洪武

至正德的各類單色釉器、仿古釉器，以及單彩至多彩的釉上彩飾，最後則為釉下青花結合

各色釉上單彩、以至多彩、鬥彩的完成。

四、官樣形制及紋飾：同器形不同紋飾、不同釉彩；同紋飾不同器形、不同釉彩。明代前期官窯特色的集大成。

五、剔紅漆器、掐絲琺瑯：

呈現明代早中期兩種不同材質工藝的新樣貌。展覽如以色彩區分，主要可分為兩部分，左為彩釉系列、右



圖五四 明 掐絲琺瑯葡萄紋爐



圖五五 明 宣德 青花葡萄紋高足碗

為青花瓷器。展覽動線由左至右或由右至左皆可自由選擇參觀。陳列室右邊展覽櫃展示「釉下彩釉的典範」，展出明初永樂至正德期間青花瓷器的樣貌，讓觀者清楚了解到各個時代青花用料不同，所呈現的釉色及紋樣亦有所改變，其中並包含對外貿易與交流下官窯瓷器造型、裝飾所受的衝擊影響。

陳列室左邊展覽櫃則為洪武至正德時期的各類、各色高溫、低溫單色釉，其由單彩、雙彩、三彩以至多彩，並結合釉下青花所形成的五彩、以至鬥彩依步循序的完成過程。所以基本上這一部分的展覽是多姿多采，也是見證明代新藝術形式的建立與完成。

中間陳列櫃則展示明前期官窯的官樣形制與紋飾，這裡可以見到明前期各個時代的官樣形制及紋飾，其所製作同器形不同紋飾、釉飾；以及同紋飾不同器形、釉飾的表現。

一項展覽的建構，必須有完

整的藏品作為基礎，故宮明前期官營作坊藝術精品，不在少數，不可能悉數展出，但少數展品，可於固定期間略作更換，故應無遺珠之憾，當然更期盼觀眾參觀展覽後給予指教，俾使展覽更臻完善。

展覽總說

西元十四世紀末，明代帝國建立，器物工藝進入一個新的領域，瓷器的裝飾開始步入繪畫藝術與彩釉繽紛的世界，可以稱作新裝飾的時代。相較於質樸素雅的宋瓷、元瓷，明瓷的重色彩成為重要的特色；明初剔紅漆器層疊堆砌的浮雕；掐絲琺瑯的金碧耀眼，亦皆突顯主流工藝重視色彩藝術的風尚。

明代宮廷日常用具，皆設專門機構或作坊生產。各類官手工藝製作如瓷器、剔紅漆器、琺瑯、織品設有官屬「御器廠」、「果園廠」、「御用監」、「內造司」等加以管理生產，除徵調技藝精湛的工匠入宮服役之外，官

方還傾全力參與研製，提供稿樣範本，並以雄厚的財力、人力、物力支援，遂使官手工業，達於另一高標的境界。

明代最主要的官營手工業是瓷器燒造，官窯管理制度嚴格，朝廷遣官督造，推陳出新。從繼承元代高低溫單彩、青花、釉裏紅的技藝，到結合多彩、五彩、鬥彩的製作，各式裝飾技法大量應用，呈現出一個嶄新、活潑、充滿彩裝的時代。

明初鄭和七下西洋，與中東交往頻繁，朝廷信奉藏傳佛教、伊斯蘭教，大量汲取了波斯文化，諸如器物的形制、紋飾，甚至也引用阿拉伯文和藏文的吉祥語，在反映文化交流的印記。這些新加入的元素，增益明代工藝美術的特色。

釉下彩的初興

青花與釉裡紅興起於元代，是景德鎮燒瓷的主要品類，兩者都是在瓷坯上、透明釉下分別以鈷藍（圖一）及銅紅為著色劑，描



圖二 明 洪武 青花纏枝蓮紋玉壺春瓶



圖一 元 景德鎮窯 霽青描金單把杯、盤



圖三 明 洪武 釉裡紅纏枝牡丹紋大碗



圖五 明 永樂 青花穿蓮龍紋天球瓶
通體青花濃豔，穿蓮三爪行龍，形體碩健，鬚髯怒張，威武雄猛。未陞天龍謂之蟠龍，故又稱蟠龍天球瓶。

圖四 明 永樂 青花花蝶紋玉壺春瓶
玉壺春瓶造型修長秀麗，器身繪萱花、蝴蝶，使用進口鈷料，色澤豔麗清新，略暈散帶滲青斑點，為典型永樂青花。



繪花紋高溫燒成。

洪武官窯除紅、白瓷外，最常見的就是此兩類釉下彩器（圖二、三）。造型猶有元代風格，多見大型器。

洪武青花一般釉色泛灰，色澤豔麗者少。由於透明釉施釉較厚，形成洪武青花、釉裏紅多數呈色灰黑不易分辨。洪武器形猶有元代遺風，古樸渾厚，紋飾描繪繁密。花邊、蕉葉中莖留白不填色為典型洪武器器的特徵。

洪武以後，永樂、宣德兩朝是青花瓷器生產的黃金時代，無論器形、胎釉、繪畫，皆較元末明初更為俊美、精細、生動。

釉下彩釉的典範

明代青花瓷器的製作，經過洪武的過渡期，進入永樂、宣德高峰時期，再至成化的細緻時期，青花瓷器成為景德鎮官窯生產的主軸。胎骨潔白細膩，釉質腴潤，畫工精雅，各個時期的青花由於用料不同，呈色深淺濃豔、勻淨淡雅，各有巧妙；有工

筆(圖四、九)、也有寫意，其釉色與繪畫技法的表現，堪稱釉下彩釉的典範。

透明釉下的青花、霽青瓷器，無論器形、紋樣皆有大量的創新與經典之作，如永樂、宣德的天球瓶(圖五)、扁壺、蓋罐、高足碗、高足鍾、高足杯；龍鳳紋、詩意圖、蓮托八吉祥紋、嬰戲圖等，都是後世官窯仿製的楷模。

奔放淋漓的青花

明代早期永樂(一四〇三)一四二四)、宣德(一四二六)一四三五)、正統(一四三六)一四四九)青花，使用中東進口的「蘇泥麻青」鈷料，由於含鐵量較高，燒成之後，藍色的點線常泛出鐵質結晶斑，散暈濃淡，深入胎骨，渲染自然，猶如一幅水墨畫，給人淋漓盡致、凝厚剛健之感。而青花瓷上所描繪的山水、人物、花鳥各類紋飾，高超的繪畫技法，與青花釉色相得益彰。(圖四、九、一七、一八)

永樂青花使用進口蘇麻離青



圖七 明 宣德 青花波濤雙白龍紋大碗

外壁錐刻雙白龍，浮游於仙山福海間，隙地滿畫深青波濤紋，青花釉色豔麗，所呈現青花地留白效果，與藍地留白技法有異曲同工之妙。



圖六 明 宣德 青花纏枝蓮弦紋三足爐

外壁飾六朵纏枝蓮花紋，釉色濃豔暈散，反映出明早期青花奔放淋漓的特色。



圖九 明 正統 青花嬰戲圖碗

外壁繪童子庭園嬉戲，青花濃豔，圖景仍採永樂、宣德的細筆描繪，但捲雲紋較永宣簡略，童子比例亦較為健胖，應為成化健胖娃娃的前驅。



圖八 明 正統 青花波濤紋盤

滿繪青花波濤紋飾為正統官窯的特色，青料繪海水、浪花留白，洶湧壯觀，青料與宣德特徵類似。景德鎮珠山正統官窯遺留下土器白浪大多受青料暈散影響，青白混濁，或為汰選的主因之一。

鈦料，青花色澤豔麗清新，滲青斑點尤為明顯。造型秀麗，胎薄體輕，紋飾採小筆點染繪法，描繪細膩，纖細勁挺，注重留白，呈現疏朗清雅風格。（圖四、一七、一八）

宣德青花與永樂時期間相同，採用進口蘇麻離青（蘇泥勃青）鈦料，呈色鮮麗，含滲青鐵鏽斑，構圖嚴謹，繪畫著重小筆點染，濃淡相間，生動流暢。（圖六、七、一五）造型敦實精巧，整體風格典雅自然。

正統青花所用鈦料仍與宣德



圖一〇 明 成化 青花雙龍戲珠紋碗
釉色淡雅，藍中帶灰，清宮將此碗評列頭等。



圖一一 明 成化 青花梵文花鳥紋平足茶鍾
內底書藍底梵文五種文字，青花釉色淡雅柔澈，整體紋飾佈局，簡明清新。

時期相同，多為蘇麻離青料，呈色濃豔帶鐵褐疵斑，繪法採工筆點染，作風端正細緻，其單純滿繪洶湧海潮與留白浪花的波濤紋，（圖八）氣勢壯觀，為正統官窯的一大特色。另外青花與釉上紅彩所形成的青龍紅水、或紅龍青水紋飾也是正統官窯最常見的大宗燒製器。一般以正統朝作為明代官窯「空白期」的開始，景泰、天順繼之，此三朝瓷器，皆無官窯款識，然而正統官瓷有部分仍保有宣德風格，部分具有正統特色的瓷器樣式（圖九）卻又為

成化官窯所繼承。過去正統一朝瓷器面貌並不明朗，但隨著景德鎮珠山遺址的發掘，正統官窯可謂為承上啓下的重要時期。

明淨淡雅的青花

明代中期成化（一四六五～一四八七）、弘治期間（一四八八～一五〇五）的青花，採用江西樂平的「平等青」料，又稱「陂塘青」，釉色淡雅，藍中帶灰，柔澈幽雅引人入勝（圖一〇、一一）。正德（一五〇六～一五二一）青花使用江西瑞州的「石子青」料，呈色灰藍明淨，花紋則多採用雙鉤、大筆塗抹的技法（圖一三、一四）。正德皇帝信奉伊斯蘭教，故器上常有阿拉伯文出現（圖二），洋溢著異國情調。

成化青花多採平等青料，描繪方法先用雙線鉤勒輪廓線條，再以青色平塗空間，發色淡雅。紋飾佈局，刪繁就簡，清新明快。成化龍紋無明早期矯健威猛，齜牙張口者稀少，多為合口露單齒，形態溫馴。（圖一〇）成

化小件作品玲瓏可愛，喜用花鳥主題，(圖二)紋飾採青料雙鉤填色技法，花葉描繪寫意簡化，不同於明初的寫實點染。

弘治青花以平等青料為主，特色與成化幾乎相同，故有「成、弘不分」之說。青花特徵較成化纖柔，構圖疏朗，輕描淡繪。(圖二二)弘治皇帝主張節儉，據《明孝宗實錄》記載，弘治年間，至少三次停燒或減少御窯廠瓷器燒造。因此弘治青花傳世不多，但具高水平。

正德青花(一五〇六)一五二一)青花除沿用呈色淺淡的平



圖一二 明 弘治青花蓮塘龍紋碗
青花瓷荷塘游龍紋樣，始見宣德朝，盛於弘治朝。龍紋體態纖柔，平等青料釉調淺淡秀美。



圖一三 明 正德青花穿蓮龍紋仰鐘式碗
形制如鐘倒置，通稱「仰鐘式碗」，流行於明代前期。龍紋雖張口露牙，但已無永、宣龍紋的雄武威猛。



圖一四 明 正德青花纏枝番蓮紋爐
紋飾採鉤繪填染，青花釉色灰藍暈淡，為典型正德石子青釉色。

等青外，又使用江西瑞州的「石子青」料，亦稱「無名子」，佳者呈色灰藍明淨，(圖二三)一般則灰藍暈暗，花紋則多採用雙鉤填染技法。(圖二四)

貿易與交流

——瓷器上的藏文·伊斯蘭器形、紋飾
元代以降，西藏與中國關係密切，交往日繁。明代重視並加強與西藏的關係，永樂、宣德期間，先後冊封三大教派的領袖為法王，強化對西藏的影響力。

永樂、宣德兩位皇帝篤信藏傳佛教，為贈禮及法事需要，景

德鎮官窯瓷器上，頗見藏文吉祥經文的裝飾(圖二五、二六)，以及和藏人禮佛法器相關的器形製作，這不僅反映了藏傳佛教在宮廷的特殊地位，也透露出這些飾有藏文的瓷器，是重要的禮品。

蒙元統治期間，應伊斯蘭地區要求，景德鎮磁局燒造大批帶有官窯風格、又有西亞趣味的青花瓷器。明初永樂皇帝為拓展對外關係，曾命鄭和下西洋，瓷器亦為敦睦友邦或貿易的重要商品。

永樂、宣德的瓷器造型和紋飾，多有西亞伊斯蘭風格，(圖



圖二〇 土耳其 玻璃大杯



圖一九 伊朗 黃銅大杯



圖一八 明 永樂 青花花卉紋龍耳花澆

造型來自西亞黃銅器。永樂、宣德時期與西亞往來尤盛，不少器形皆留下當時交流的印記。

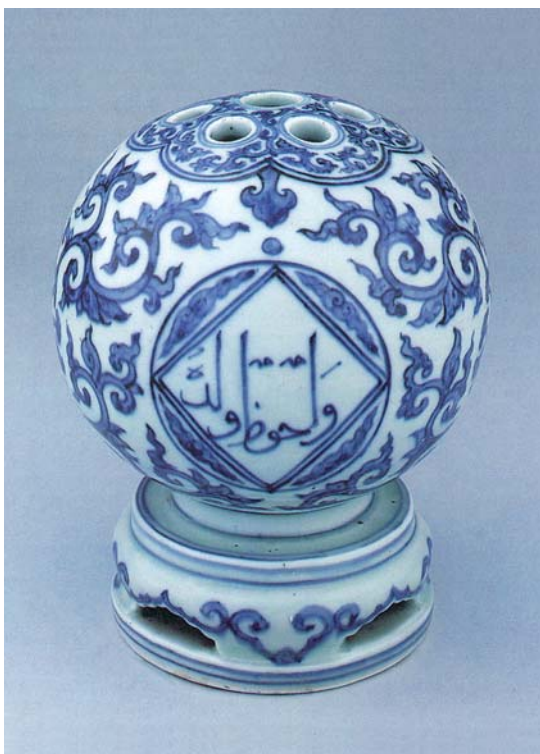
圖一七 明 永樂 青花人物扁壺

扁壺又稱抱月瓶，器形仿自西亞。器兩面繪山水，異族樂人歌舞其間，青花釉色濃豔，注重留白，構成一幅極為精妙的山水人物圖畫。





圖一六 明 成化 青花藏文杯
器心、外壁藏文，青花釉色鮮明
淡雅，這類平足杯型普遍流行於
成化時期，一般作為茶杯使用。



圖二一 明 正德 青花阿拉伯文蕃蓮七孔花插
瓷器上以阿拉伯文裝飾，是正德時期的特色。器呈圓球
形，頂上七圓孔，下連鏤空座，紋飾繪畫技法採用雙鉤填
染，釉色灰青暈散。



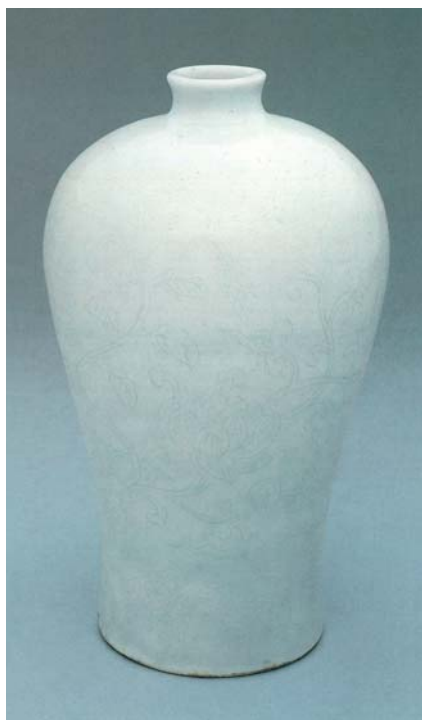
圖一五 明 宣德 青花藏文穿蓮龍紋僧帽壺
腰部書藏文吉祥經文一周，意為：「晝吉祥，夜吉祥，正午
吉祥，晝夜吉祥，三寶吉祥。」，僧帽壺為藏傳佛教儀禮中
使用的一種茶壺。

一七二〇）正德則多見器物上有阿拉伯文裝飾。（圖二）本院收藏此時期的青花有不少帶西亞的金屬器造型或紋飾，可以想見當時的風尚。

顏色釉及釉上彩

多種顏色釉及瓷胎釉上彩釉的大量使用發端於元代，但到明初才普遍。洪武紅釉、永樂甜白（圖二二）、宣德寶石紅、祭紅、霽青、（圖二三）、仿宋單色釉（圖二四）、釉裡紅（圖二五），以及黃釉（圖二六）、綠彩（圖二九、三〇）、鑒紅彩（圖二七）、紫釉、孔雀綠釉等各類瓷上單色釉上彩及雙或三色釉上彩（圖三二、三五），美不勝收，為明代官窯帶來一新氣象，而永樂宣德的各色釉上彩也為後來的五彩、鬥彩預作佈局。

釉下青花次第結合釉上單彩、雙彩、以至三彩等多彩的展開，讓人了解到五彩、鬥彩各種新技法的完成過程。例如永樂宣德時期的釉上黃、綠彩（圖二六）；宣德時期的釉上鑒紅（圖二



圖二二 明 永樂 甜白暗花梅瓶
永樂白釉，呈色瑩白，滋潤如脂，故有「甜白」美稱。

圖二三 明 宣德 祭紅、霽青刻花蓮瓣涵壺一對

宣德祭紅、霽青盛名於世，傳世涵壺僅此一對，備受乾隆皇帝賞愛，郎世寧所繪〈弘曆觀畫圖〉中與其他珍物陳設几上，置於乾隆肘前，其受重視，可見一斑。



圖二五 明 成化 釉裏紅三魚紋碗

釉裏紅三魚、三果器，盛行宣德、成化時期，紅釉鮮麗，均採大筆塗抹沒骨畫法，燒造時流動性較高，往往於紋飾底處積釉凸出。



圖二六 明 宣德 黃釉盤

低溫黃釉以氧化鐵為呈色劑，瓷胎黃釉，始見於宣德，黃色代表皇家帝室，一般不得使用。釉上黃彩亦為五彩、鬥彩中不可或缺的色釉之一。



圖二四 明 成化 仿哥釉高足杯



圖三〇 明 成化 填綠彩雙龍戲珠紋碗

綠彩雙龍紋飾常見於成化、弘治時期，裝飾技法有二，一為陰刻龍紋為素胎上直接施掛綠彩，一為白瓷胎上施釉，有的甚至於瓷胎上先以青料描繪輪廓線後再填綠彩，二次低溫燒成，效果略有不同。



圖二九 明 弘治 綠彩刻花雲龍紋碗



圖二八 明 弘治 白釉刻花雲龍紋盤

七)、五彩等皆為成化鬥彩的先行技法，而釉下青花與釉上彩色形成鮮明對比，交相輝映，亦為明代官營作坊導向新裝飾的時代。

青花加彩

青花加彩器，目前為止，似以永樂官窯青花描金（圖三六）出現最早，其次為宣德、正統的青花紅彩（圖三七）、青花黃彩（圖三八）成化官窯又有青花綠彩、青花孔雀綠地品類出現。（圖三〇）前二者描金與描紅皆為單獨成立

的紋飾；後二者的黃彩與綠彩則都是於青花紋飾外或輪廓線條內填施黃或綠彩，因此又被稱為「黃地青花」（圖三八）或「青花填綠」（圖三〇）。「青花填綠」的部分，亦可稱為鬥彩的先行技法，只是鬥彩使用三種以上的釉上彩繪，而釉下青花有部分為獨立紋飾。綠彩雙龍紋飾常見於成化、弘治時期，從展示品中可見其裝飾技法有二，一為白瓷上施加釉彩，即於瓷胎下先以青料描繪龍紋輪廓線高溫後再填綠彩，二次低溫燒成（圖三〇）；一為素



圖三三 明 弘治 三彩雲龍紋盤



圖三二 明 正德
嬌黃綠彩纏枝花卉紋高圈足碗



圖三四 明 正德藍地素三彩番蓮紋花盆

圖三五 明 正德 五彩魚藻紋盤

器內、外壁均飾魚藻紋，魚為黃彩紅邊，加上綠彩水草及孔雀綠釉浮萍皆加描黑線，全器呈清麗淡雅風格。



圖三一 明 弘治 綠釉黃裏碟

綠釉為低溫二次燒成，是宣德、成化鬥彩中不可或缺的色釉之一。



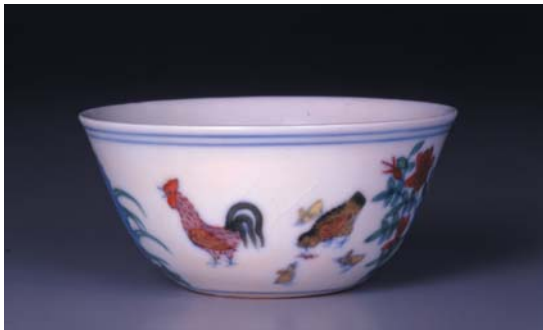
圖三七 明 宣德 青花描紅合碗

合碗形制，始見於宣德，紋飾多樣，器為釉下高溫青花波濤雲紋，與釉上低溫紅彩龍紋二次燒成結合。



圖二七 明 宣德 霽紅三魚高足杯

霽紅與釉裏紅技法，一為釉上，一為釉下，均採大筆塗抹繪法。霽紅彩為青花加彩器的主要色彩之一。



圖四一 明 成化 鬥彩雞缸杯

杯型為成化官窯新創，因杯外繪子母雞得名。據晚明文獻記載，成化彩雞缸杯一雙，值錢十萬。當時已貴重如此，今日則更不待言。



圖三九 明 正統 青花五彩蓮池鴛鴦紋碗

碗心、外壁皆繪蓮荷及鴛鴦數組，景德鎮珠山正統遺址層中曾出土僅繪青花的半成品，此器技法、紋飾為成化所承繼，正統空白期器皆無款識。而青花五彩蓮塘紋飾已見於宣德時期。



圖四二 明 正德 鬥彩雲龍紋碗

器內壁印飾雙龍戲珠暗花紋，外壁青花亦繪雙龍戲珠紋，並加飾少量紅綠彩，由於釉上彩皆繪於青花輪廓線內，故應屬鬥彩品類。正德青花加彩器極為罕見。



圖四〇 明 成化 鬥彩高士杯

杯型為成化官窯始創，內容以王羲之觀鵝、周敦頤愛蓮等文人逸事表現。



圖三八 明 宣德 青花黃釉梔子花果紋盤

青花黃釉裝飾技法為宣德首創，盤心飾折枝梔子花，內壁為石榴、柿子、葡萄、蓮實等象徵吉祥瑞果。



圖三六 明 永樂 青花描金卷草蓮塘碗

通體以青花及描金繪飾蓮塘、纏枝卷草紋，內壁顯眼的金彩纏枝卷草紋及底款金彩雪花款識，為此碗特色。



圖四四 明 宣德 青花「海棠」詩意圖高足碗

碗壁係以宋代蘇東坡〈海棠〉詩意入圖。海棠一株，高燒銀燭、夜遊美女，皆是詩意的貼切寫照。



圖四三 明 永樂 祭紅印花雙龍戲珠紋高足碗

器內壁印飾雙龍戲珠紋，龍珠在器心，外加火焰紋，龍珠內錐印「永樂年製」二行四字篆體暗花款。口沿足底燈草白一圈為永、宣、祭紅、霽青器特徵之一。



圖四六 明 弘治 嬌黃綠彩雙龍戲珠紋高足碗

高足碗為明代常見的官樣造型之一。弘治黃釉嬌嫩，綠龍紋樣於胎土未乾時刻劃，紋樣不施透明釉，餘隙地則均掛透明釉，待白瓷燒成後，紋飾再填彩二次燒製，黃綠相映為明代前期新流行的色釉。



圖四五 明 成化 青花釉裏紅蓮塘游魚高足碗

青花釉裏紅係於釉下以鈷及銅紅兩種釉料彩繪之後，再施透明釉高溫燒成。此器外壁蓮塘水草間加飾釉裏紅魚四尾，青花釉色淡雅，紅釉略暗，但仍不失其清麗風格。

官樣形制及紋飾

歷來官府作坊的製作是不准抄襲或沿用的。明代曾頒禁令，嚴禁民間仿造官窯的釉色和式樣。因此官窯的形制、紋飾構成胎上陰刻龍紋，餘隙施透明釉，燒成後再於未施透明釉的素胎龍紋上（圖二八）直接施掛綠彩二次燒成（圖一九），效果則與前述青花綠彩（圖三〇）略有不同。另外弘治官窯則常見素胎上陰刻龍紋，但不加釉上彩的龍紋碗盤器即前述之圖二八，一般有認為這是一次燒成後漏施彩釉的半成品，即直接進呈宮廷，但此類器物傳世不少，應該也可算是當時的流行品類之一。

鬥彩技法為明代官窯工藝的重要成就。其製作方式先在素坯上以鈷料圖繪紋飾輪廓，復施透明釉高溫燒成。隨後又於輪廓內填入各種色釉，再入爐二次低溫燒成。鬥彩是釉下青花與多色釉上彩的完美結合，技法創始於宣德，完成於成化。（圖三九~四二）

永樂年間在京城設立「果園廠」，專為宮廷生產漆器，雕漆工藝得到高度發展，技巧、裝飾，更趨圓熟豐富，深得皇帝喜愛，文人更是推崇備至。（圖四九、五〇）

剔紅漆器 掐絲珐瑯

特殊的「官樣」。官窯爲了大量生產、力求變化，往往會在同一器形上作出不同的裝飾；（圖四三~四八）或將同一紋樣裝飾於不同的器形上，而且同一紋飾還以各類不同的釉色表現。（圖四七、四八）雖此一現象，歷代均有所見，不過以明代最爲明顯，宣德官窯尤其具代表性。



圖四七 明 宣德 青花波濤飛象紋高足杯



圖四八 明 成化 鬥彩波濤飛象紋蓋罐

不僅陶瓷製作開創出色彩繽紛的工藝領域，明代前期掐絲琺瑯器的彩色裝飾亦突破以往金、銅胎單一色彩，（圖五一、五四）而與青花五彩、鬥彩的工藝表現同樣出色。



圖五一 明 宣德 青花穿蓮龍紋碗

圖五〇 明 雕漆雲龍紋盒

雕漆係在器坯上髹塗數十漆層，堆疊至一定的厚度，再於漆地上雕刻圖案。明早期雕漆作品，漆層厚、色澤沈斂、雕法圓潤。此圓盒雕飾雲龍，龍紋矯健威猛，與明早期龍紋相似。（此器於後代填加「大明宣德年製」款

