

同心結

妾乘油壁車，君乘青驄馬；
何處結同心，西陵松柏下。——蘇小小

在中國結的結藝大師筆下，文學情境裡
相思纏綿的「同心結」，是有形象可考的。

國人傳統觀念中，編個結子或打個絡子的事，往往被歸屬於婦人閨房中的女紅手藝，從流傳至今的文物上看來，總是在太平盛世國泰民安的時期，人們才有情懷和逸興做做這種活兒，而這項技藝在歷史上的唐代以及清代就很盛行。從唐代的繪畫、金銀器或陶俑上，我們可以窺覓到多種一個一個簡單的裝飾結子；至於在清代，不但應用得更普遍、繩結的花樣也就更多更複雜了。繩結雖然早已被用來裝飾宮廷豪

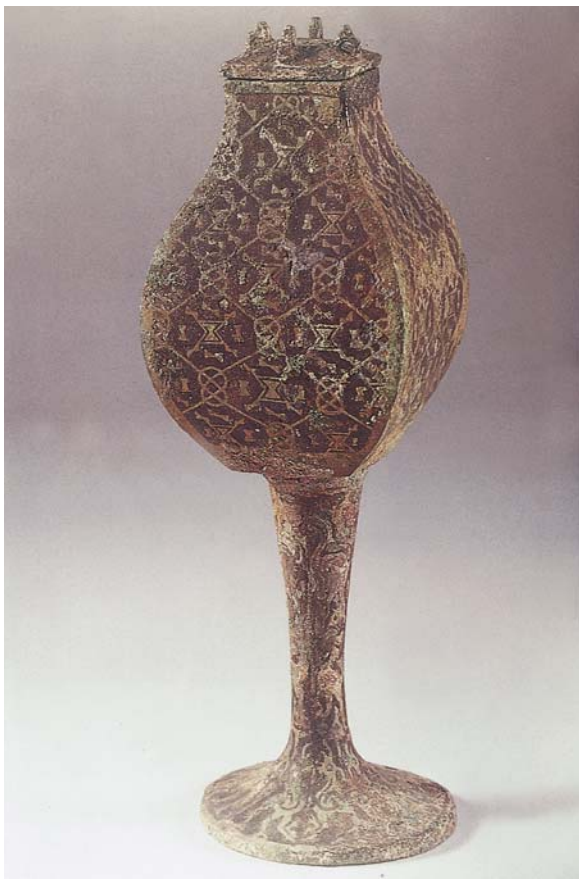
陳夏生

門使用的器物、甚至殿堂丹墀御用的坐椅或屏風之上，但是古來文人受囿於《周易·繫辭》：「形而上者謂之道，道即无也；形而下謂之器，器即有也。故以无言之存乎道體；以有言之存乎器用」的觀念，更何況編結技藝，根深蒂固的被視為是婦人居家消遣的雕蟲小技，對於製作「器」的技術，沒有文字著錄，倒是墨客騷人風流浪漫得可愛，將某些繩結昇華成精神面的表徵，變成形而上的「道」，自然就不會不



屑著墨歌詠了。同心結就是最獲墨客青睞，在詩詞中出現得最多的結子。

一、「結同心」或「同心結」的語詞，在筆者蒐覓得的資料中，早期以南齊（四七九～五〇二）時代錢塘名妓蘇小小詩《西陵歌》：「妾乘油壁車，君乘青驄馬；何處結同心，西陵松柏



圖一 春秋晉國山西太原趙卿出土方壺上的雙錢結紋飾。

下。」多情的世人在杭州西湖西泠橋側爲其建塚，還吟詠：「墓前楊柳不堪折，春風自縮同心結」詩句的軼事最爲膾炙人口。之後在好吟風弄月的墨客詩文中，便陸續不斷地出現了一些羅曼蒂克的繩結名稱，用來寓意男女相思愛慕的情愫。例如篤信佛教博學善文的南朝梁武帝蕭衍，在位四十八年（五〇二～五四九），於他〈有所思〉中就吟有「腰間雙綺帶，夢爲同心結」；

又於其〈秋歌〉中吟詠「繡帶合歡結，錦衣連理紋」。

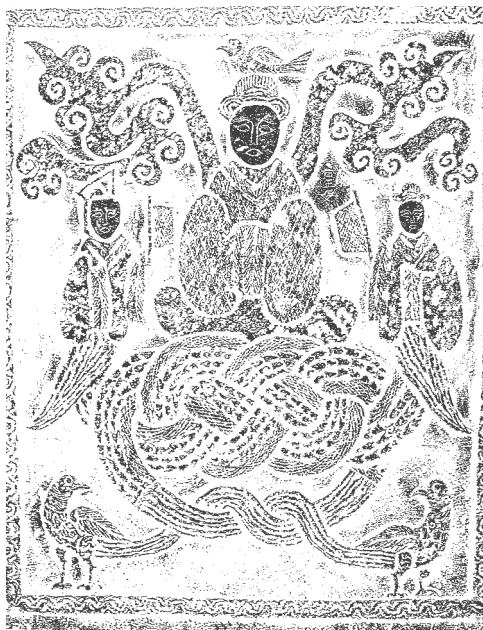
《隋書》「宣華夫人陳氏傳」載：「太子遣使者齎金合子，帖紙於合際，親署封字，以賜夫人：合中有同心結數枚。」記載中云：太子（隋煬帝）愛慕父親（文帝）的愛妃陳氏，文帝駕崩後，太子旋即在賜給陳氏的金盒中放置同心結示愛。以同心結融入詩句來表徵男女愛慕情愫及思念的風氣，至唐代鼎盛。

唐代（六一八～九〇七）的工藝文化成就，不僅達到我國歷史上的高峰，也是當時世界注目的焦點；繁榮社會表現美學思想的成就，不論在書畫、詩文、建築、舞蹈和工藝上都爲我們留下豐碩的遺產；繩結工藝的成就，在這個燦爛的時代也達至歷史上的第一個高峰，即使在文學中，聞名的詩人紛紛感性的將繩結名稱吟詠在詩文中。史稱詩仙的李白，除了在〈搗衣篇〉：「橫垂寶幄同心結，半拂瓊筵蘇合香，瓊筵寶幄連枝錦，燈燭熒熒照孤寢。」吟詠同心結外，於其另一首〈代贈遠〉：「織錦作短書，腸隨回文結，相思欲有寄，恐君不見察。」真是盪氣迴腸。此外，官居禮部尚書的劉禹錫〈楊柳枝詞〉：「御陌東門拂地垂，千條金縷萬條絲，如今縮作同心結，將贈行人知不知」；大曆年間十大才子之一的盧綸〈古豔詩〉：「自拈裙帶同心結，暖處偏知香氣深，愛捉狂夫問閒事，不知歌舞用黃金」；以及性情曠



圖二 西漢 河南唐河大尹馮君孺久墓出土畫像石拓片：兩條龍以身體縮成雙錢結。

達李群玉的〈贈琵琶妓〉：「我見鴛鴦飛水上，君還望月若相思，一雙裙帶同心結，早寄黃鸝孤雁兒」等。類似吟詠同心結的詩句，在唐代屢見不鮮，其他例如宋代歐陽修的〈武陵春〉：「……金泥雙結同心帶，留與寄情濃」；元代揭傒斯的〈結羊腸詞〉吟：「撚成對綰雙雙結，心有所祈口難說」等。另外，南宋末，吳自牧《夢梁錄》「嫁娶」中記載，南宋時期，於婚嫁儀式中的「牽巾」禮儀中，新郎所執的槐簡，掛有縮同心結的紅線綵；又



圖三 東漢 山東微山出土西王母、伏羲和女媧畫像石拓片：圖中伏羲和女媧以龍身縮成雙錢結。

在交奩禮中，也以紅綠絲線縮同心結於盞底，均祈求新郎新娘同心恩愛大吉大利。這類資料，現在讀者可以上網，在全唐詩和四庫全書這類資料庫中可找到好幾百筆。

二、

重要的是，人們一定好奇同心結是什麼模樣的結子？筆者綜合資料再分析研究，認定同心結應該就是在中國結群中歷史最久遠的雙錢結。這可從歷史文物、和文物上的圖畫涵義、再配合文



圖四 東漢 四川郫縣出土伏羲和女媧畫像石拓片。

獻中文字的意涵多方面來探討。
（一）現在常用的雙錢結，早在春秋晚期（西元前五世紀），已經出現在山西太原晉國趙卿墓出土的青銅壺上（圖二），不過當時編縮的意味較弱，似乎純粹是作為裝飾的一種圖案，看不出有特殊的意義；從湖南德山戰國墓葬出土棺中藉屍筵床上的圖案看來，可知道其裝飾的方式到戰國亦然未變。入漢以後，許多從山東、河南、四川等地墓葬出土畫像石上的雙錢結，往往是兩條龍用尾巴縮成（圖二），尤



圖六 西安玄奘靈塔底層身著袈裟的玄奘坐像。

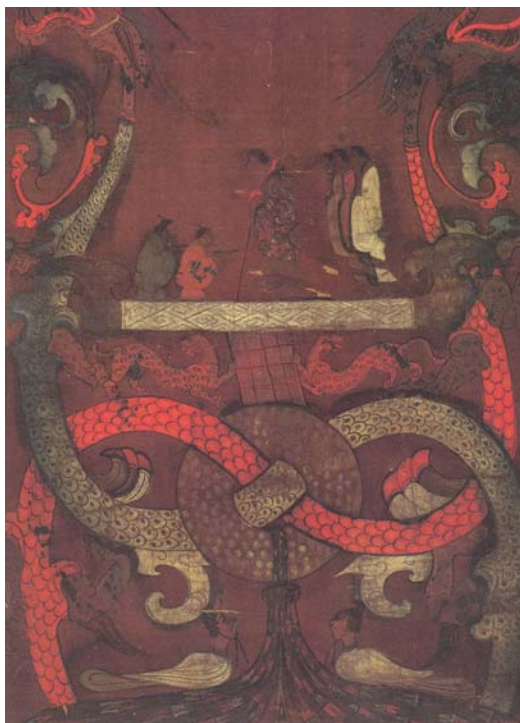
其在山東微山出土東漢的畫像石中，更是由人首龍身的伏羲和女媧以尾巴縮成雙錢結（圖三）；伏羲就是《周易》「繫辭下」中所載「作結繩而為網罟，以佃以漁」的聖人，而傳說中的女媧《史記》「三皇紀」稱是「鍊五色石補天」，也是《風俗通義》稱「天地開闢，未有人民，女媧搏黃土作人，務劇力不暇供，乃引繩於



圖五 山西長子縣崇慶寺北宋伏虎羅漢塑像。

泥中，舉以為人：」的神人；伏羲與女媧以身體相纏成雙錢結的圖像，除了猶如袁德星《中華歷史文物》所云：「女媧伏羲實在是中國拜龍蛇部落的宗教上的圖騰（巫）神，由兩條蛇（龍）相交（圖四），自然也是在婚姻制度的建立者」外，進一步象徵中華民族是龍的子孫。

（二）國人經常使用的《辭源》和《辭海》是這樣詮釋同心結的，前者稱是：「佛家用於袈裟勾鈕之結法，以紐作縮結，使其兩端入於中心一處」；後者言：「古以錦帶縮為連環迴文式，每用以寓相愛之意，美其名為同心結。」筆者廣蒐羅漢銅像、塑像（圖五）或石刻揚片，並參考建於唐高宗總章二年（西元六六八）的西安玄奘靈塔底層的玄奘坐像（圖六）、及其東西側的圓測塔中的圓測法師和慈恩塔中的慈恩大師塑像的袈裟，幾乎都是將袈裟的兩端反扣在一個圓環上，呈現的形式似乎不甚有結同心的感覺；倒是在長沙馬王堆一



圖七 長沙馬王堆一號墓出土西漢初的帛畫中有兩條龍穿入璧中心的方式。

號墓出土西漢初的帛畫中有兩條龍穿入璧中心的方式（圖七），很有結同心的意味，龍身穿梭的路線走向和結構與雙錢結類同，這樣的裝飾後來也常見於菩薩身上飄帶的處理式樣（圖八）。至於《辭海》的解釋同心結，就與墨客詩文表達的意境完全相同了。

（三）《辭海》形容同心結的形貌是連環迴文式，必然有所依據，中國結中的雙錢結外觀正如其所述：現在我們稱呼其為雙錢結，是由於它也像兩個古銅錢半疊所成的形狀，在拙著《中國結》付梓之前，部分國人已習慣用這名字相稱，故在書中呼應沿用。

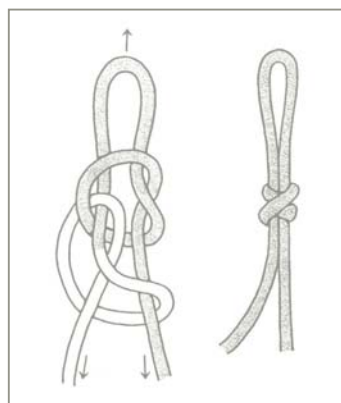
至於李白在《搗衣篇》引用「橫垂寶幄同心結」，而在《代贈遠》中又啓用「腸隨回文結」，回文通迴紋，當時必然有回文形狀的結子存在，詩仙才會信手拈來比喻心境與情愫。筆者認為回文結就是同心結，《辭海》既然已稱同心結是連環迴文式的結子，可能是吟詠間用了「腸」字，於是乎便善感隨性而即興地用起「回文結」來，猶如聯想到「回腸盪氣」、「柔腸寸斷」等形容詞。其他如梁武帝於其《秋歌》中吟用「繡帶合歡結」、揭傒斯《結羊腸詞》中的「撚成對縮雙雙結」，就名稱，廣義的意涵與結形（雙錢結形似兩個古銅錢半疊而成），應與同心結類同；不過，一則目前尚未找到與合歡結和雙雙結相關的文字，而且，若用編結的技法來詮釋「合歡」和「雙雙」，在中國結中尚有一個由



圖十 唐 宮女俑腰帶上的雙聯結（第一、三、五）；第二為卍字結，第四為類似一般僧侶袈裟處理方式。



圖八 西魏 麥積山44窟脇侍菩薩塑像；身上飄帶似兩條龍穿入璧的處理方式，左邊腰帶有吉祥結雛形及類似一般僧侶袈裟處理方式。



圖九 雙聯結的編法。

筆者命名的「雙聯結」，形容它們也很妥切，雙聯結是由兩個俗稱的「活結」扣連在一起而成（圖九），結形像英文字母中的「X」，這個結是在唐早期宮女俑的腰帶上發現（圖十）。



(四) 研究繩結的源流，在隋唐之前，除了一般繫綁鞋帶的那種單耳和雙耳的蝴蝶結外，有裝飾功能的結子，計有雙錢結、鈕扣結（圖十一）、平結（圖十二）和吉祥結的雛形（圖十三，吉祥結是在雛形的反面依反方向再疊編一次）、以及一個至今筆者尚未研究出編法的「有耳雙聯結」（圖十四）。其中鈕扣結由雙錢結演進而成，其編法是將編就雙錢結的兩個線頭最後投進結子中央的孔中而成（圖十五）。就編縮的過程，筆者曾一度疑惑它是同心結，但是將其抽妥後的外觀是球狀，與平結、吉祥結樣均非回文狀。而在日本奈良正倉院收藏的一條唐代或具唐代風格的絲質腰帶上（圖十六），從圖片上看來就有幾個似被扯緊了的雙錢結；因此仍然認為隋唐詩文中所詠的同心結，就是現在的雙錢結。

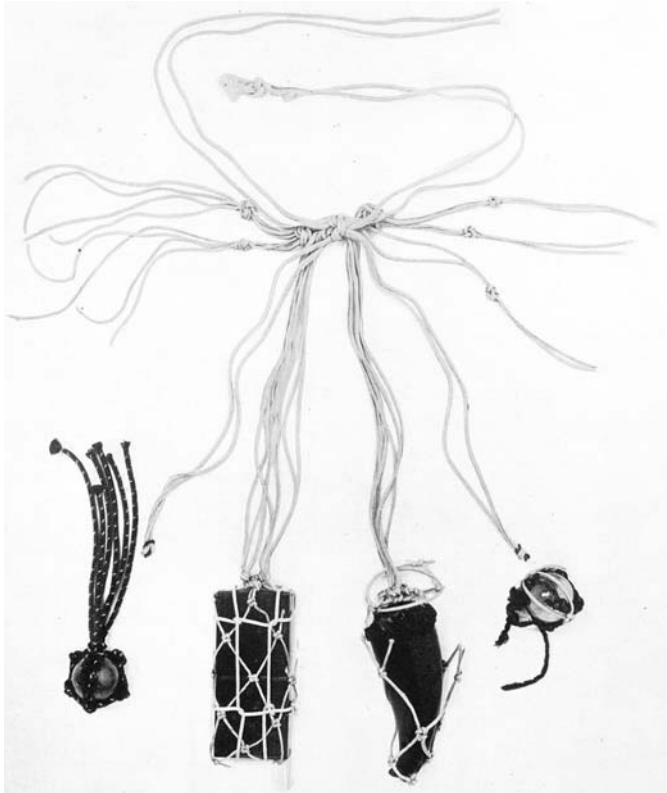
總之，在沒有直接的資料證實之前，一切都難成定論；不過，不論同心結的形狀如何，它的的確確是一個充滿羅曼蒂克的



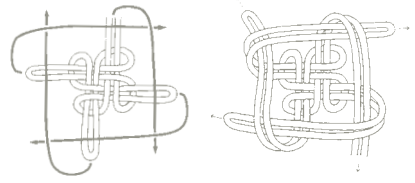
圖十二 漢代玉飾鏤雕成雙錢結（中）、平結（上、下）。北京故宮博物院收藏



圖十一 漢 山東諸縣出土畫像石拓片中的鈕扣結。

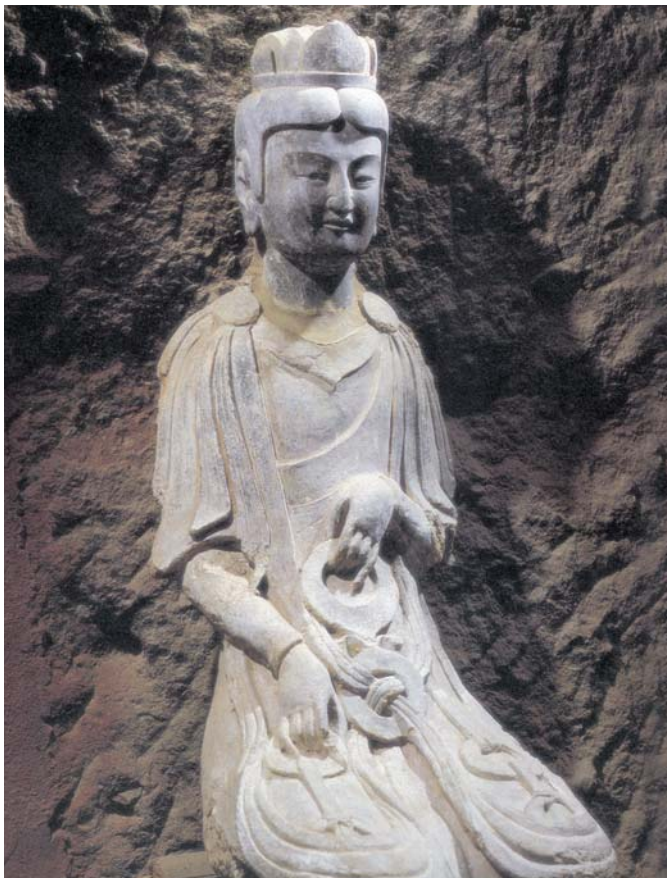


圖十六 唐 日本奈良正倉院收藏的絲腰帶，右上方三個結子，看似為扯緊後的雙錢結。



吉祥結的編法

「形而下的繩結」。唐代孟郊〈結愛〉詩：「心心復心心，結愛務在深，一度欲離別，千迴結衣襟，結妾獨守志，結君早歸意，始知結衣裳，不如結心腸，坐結行亦結，結盡百年月。」真將被國人視為形而上的情結，與形而下的繩結，相互糾纏地應用得淋漓盡致。



圖十四 西魏 麥積山102窟文殊菩薩：中央飄帶處理似雙龍穿入壁，左右腰帶璧環下方各有一個作者至今尚不會編的有耳雙聯結。



圖十三 北周 麥積山第55窟菩薩腰帶左右垂飾上各有一個吉祥結雛形。