



立足故宮 放眼世界

世界文明瑰寶：大英博物館250年收藏展（四）

圖書文獻處 編譯

大英博物館的收藏舉世聞名，目前館藏已突破七百萬件，幾乎網羅了世界各地重要文化遺產，不須任何支援，便能策劃出當今世界最全面的介紹世界文化與文明的展覽。國立故宮博物院經過近兩年的努力，迎來了大英博物館二五〇年收藏精華—「世界文明瑰寶展」。這是本院首次與大英博物館攜手合作，也是大英博物館館藏首度來臺展出；更具意義的是，國人無須遠渡重洋，便能欣賞到來自世界各處的文化寶藏。

展覽共分十三單元，從人類初露曙光的史前文明、美索不達米亞、古埃及、古希臘、古羅馬、歐洲早期、中古到文藝復興時代、南亞與東亞、伊斯蘭世界、非洲、美洲、大洋洲，選展作品二百七十一件。時間上從舊石器時代迄於現代，地域遍及歐洲、亞洲、大洋洲、美洲和非洲等五大洲，展品囊括雕塑、繪畫、珠寶、金器、銀器、銅器、石器、木器和陶瓷器等藝術作品與歷史文物。這樣的一個多元文化展覽，不僅提供了國人視覺上的一大饗宴，也可以認識到世界文明演變中各種不同的面向，以及人類在藝術文化上累積的輝煌成果。

正是：

窺豹一斑，嚐鼎一臠；

立足故宮，放眼世界。

二〇〇七年的二月四日，國立故宮博物院將為您開啟一扇通向世界文明的大門。

侍神雕像

A Divine Attendant

西元前811-783年 新亞述帝國時期

北伊拉克 尼姆魯德

石灰岩

高182.8公分



這是一對守護侍神中的一尊，原本豎立在亞述（Assyrian）首都卡拉（Kalnu，現名尼姆魯德 Nimrud，位於伊拉克北部）書寫之神納布（Nabu）神廟的門前。這尊身上刻有楔形文字的神像，是由亞大德尼拉三世（Adad-nirari III, 811—783 BC在位）與他的母后塞姆拉瑪（Sammuramat）獻給納布神的。侍神身上雕刻楔形文字的結語，是要求閱讀者不得信仰其他神祇。

這尊雕像在一八五四年被當時大英博物館駐尼姆魯德代表霍姆茲德拉薩姆（Homuzd Rassam 1826—1910）發掘。他發掘了兩對，其中一對持盆狀物且無楔形文字，但雕像並沒有保留下來。（許曉僑譯）

拉美西斯四世跪像

Kneeling Mudstone Figure of Ramses IV

約西元前1100年 第二十五朝

埃及

泥岩

高68.3公分 寬25.5公分



很少有如同拉美西斯四世 (Ramses IV, 1153-1147BC在位) 這座雕像一樣知名的雕像，他是拉美西斯三世 (Ramses III, 1184-1153BC在位) 的兒子。這座雕像可能完成於他在位的後期。雕像具有典型皇家神廟雕像姿態，法老跪持著兩罐進獻給神的香油；這種祈求的姿勢表現對神廟中所供奉神祇的虔誠和謙卑。不過雕像的前端是新修復的。

這座雕像很久以前就流出埃及，至少從一七五四年起 (大英博物館創辦後一年)，它就成了庫特家族 (The Chute family) 的收藏品，可能是該家族某位成員參加「古典文化之旅」(Grand Tour) 時從義大利所獲得的。(許曉倩譯)

紅繪仕女紋陶杯

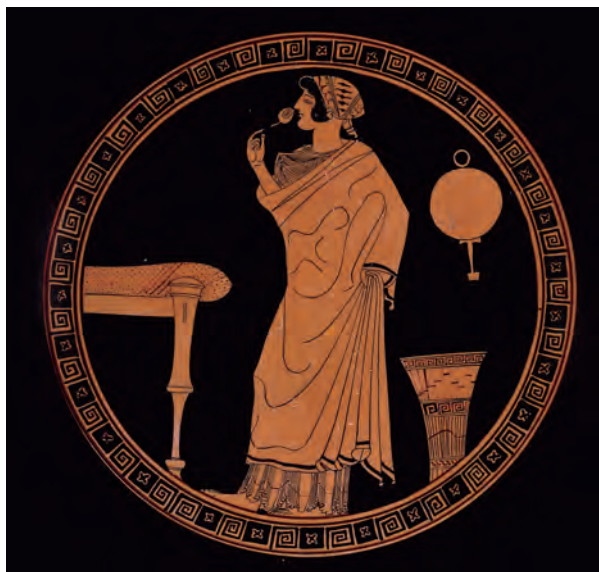
Athenian Red-figured Drinking-cup

西元前490-480年 希臘時期

希臘雅典

黏土

高12.5公分 直徑28.7公分



在西元前六世紀的最後三十餘年中，紅繪彩陶技術 (Red-figure) 取代黑繪彩陶。這是一個巧妙的倒置手法，將紅色的圖形顯示在黑色的背景上，使瓶飾畫家可以更加自由地創作，為筆下人物增添更多的細節。

這只杯子產於雅典城，出自西元前五世紀早期紅繪彩陶畫的大師多里斯 (Douris) 之手。杯子內壁由一道彎曲的鑲邊框起來，乍看之下彷彿是普通的室內場景。一位身穿束腰上衣的女子，緊裹著一件斗篷，正在嗅著右手拿著玫瑰的頭髮。頭髮以一塊漂亮的頭巾束起。畫面中的床和羊毛籃子，以及掛著的鏡子，清晰地表明這是女子的閨房。旁邊刻有希臘語：「*HEI-IAI-KKANON*」，意思是「美麗的女孩」。

杯子外壁繪有兩群人：一側是三位年輕男子和兩名女子，另一側是三位成年男子和兩名女子。杯子外壁上的女子，和杯裡的女子在服裝和外表上都十分相似。兩名男子手裡拿著錢包，而中間的男子和女子用手比劃數字。事實上，他們是在討價還價，而所有出現在杯子上的女子都是高等妓女 (Hetairai) 或普通娼妓。高級妓女的圖像經常被描繪在杯子上，現實中也常出現在希臘的酒宴上。這件杯子上圖案的含義更加微妙，因為僅有少量的細節能暗示出這女性的真實身分，飲者使用時會會心一笑。(許曉倩譯)

希臘

Ancient Greece

聖鐘神龕

Bell-shrine
西元十五世紀
愛爾蘭 當尼戈爾郡
高21.6公分



聖鐘神龕乃是為了保護一件更早年代鑄造的鐵鐘所設計的存放箱。該鐵鐘因被認為西元六世紀時聖徒卡諾·凱爾（St. Conall Carl）的遺物，被認為是一件可創造奇蹟的神聖遺物，人們相信喝了聖鐘所盛之水可治療所有疾病，因此愛爾蘭伊尼什基爾島（The Island of Inishkeel）上的聖卡諾井（St. Conall's Well）成為朝聖者競相拜訪的聖地。約在西元一〇〇〇年左右，曾有人以黃銅和烏銀鑲嵌裝飾過此聖鐘，到了十五世紀，這件華麗的神龕被製造用於保護聖鐘。神龕的上端裝飾有上帝、聖母、聖子以及聖米迦勒（St. Michael）圖像，下方則裝飾有耶穌被釘於十字架上的景像，神龕底座的水晶之間，鑄有兩位聖徒像。除此之外，神龕的背面也刻有十二門徒和四位福音撰書者的造像。（康淑娟譯）

沉睡聖母圖

Icon of the Koimesis
西元十七至十八世紀
希臘 克里特島
木 蛋彩布 石膏粉 油漆 金箔
高41公分 寬70公分



這幅聖像描繪聖母的靈魂升天後，肉體開始沉睡的場景。畫面中央是斜臥著的聖母，左右是兩位教會執事打扮的天使，中央後面是第三位天使，手執希臘文卷軸，寫著：「停止哀歌，這是歡欣而非哀傷的時刻，因為聖母即將升天到上帝身邊：她將為我們祈求上帝的恩典。」耶穌的十二門徒在天使頭部兩端的雲朵中出現。這幅畫脫離了傳統拜占庭和後拜占庭時期「沉睡聖母」聖像畫法。傳統的構圖是耶穌站在聖母瑪麗亞之後，迎接化為嬰兒形體的聖母靈魂。（康淑娟譯）

Africa 非洲

絲織品

Silk Textile

約西元十九世紀 馬達加斯加文化
馬達加斯加島

絲

長225公分 寬147公分



馬達加斯加是非洲東南部第一大島，來自東南亞、印度次大陸、阿拉伯半島和非洲等不同文化背景的人定居於此。他們的藝術與文化也反映出這種歷史根源多元化的特點。

蘭巴（Lamba，馬達加斯加布料的通稱）是一種日常用的披巾，但在馬達加斯加中部的麥利那部落（Malina）中，它亦被當做葬禮用裹屍布。麥利那人的葬禮分為二個階段。首先，將剛死去的人埋進臨時的墓穴或安置在石墓中，待肉體腐化後，挖出骨頭，經過清洗，用布包裹，然後安葬於祖先的墓穴中。第二階段安葬中所用的布料即蘭巴·米納（Lamba Mena），意為紅布。這裡所說的「紅」，與其說是指布料的顏色，不如說具有強大法力的象徵，一種能與先祖聯繫在一起的法力。

十九世紀時，麥利那族的上層階級間流行穿著圖樣更為繁複的衣料，即蘭巴·阿克托法哈那（Lamba Avotofahana），尤其在苯胺類染料被引入絲織品製造後，這種布料更為風行，同時也被用於裹屍布。沒有機動式工具，麥利那的紡織工匠僅憑藉簡單的織布機，便能紡出五顏六色的幾何紋樣布料。

十九世紀末，隨著殖民時代的到來，這種傳統技藝逐漸式微，只有在正式場合穿著的純白絲質蘭巴布料上，仍可看到這種紡織技藝。到了二十世紀末，這種保有傳統技藝與紋樣的十九世紀蘭巴·阿克托法哈那染布，又開始再限量生產。（蔡奇材譯）



人形彩繪陶瓶

Figurative Vessels

西元100-700年 莫切文化

祕魯 莫切地區

陶器

最大尺寸 高31公分 寬19公分 厚23公分

美洲

Americas



西元一到八世紀，莫切王朝（Moche Kingdom）興起於祕魯北部約六百公里長的乾燥海岸平原上。莫切王朝崛起的幾個世紀前，太平洋祕魯沿岸地區孕育了許多的文化；這些文化擁有巨大的建築物、階級森嚴的社會制度及高度發展的織品、陶藝、冶金技術等。莫切王朝承襲這些文化，並發展出自己獨特的文化與藝術風格。

莫切王朝的工匠們以熟練的三度思維能力與精美的繪圖聞名。統治階級透過他們所製作的精美器具來表現自己的知識、權威與財富。另外，也用來饋贈家族裡重要人物與貴族成員，以表示社會及政治上的崇高地位或慶祝聯姻上的結盟。這些陶製品的動、植物及擬人化的神祇，都被賦予了生命般的靈動；狩獵、捕魚及精心設計的宗教典禮與戰鬥儀式，都生動的表現出來。一些更出色的陶器，還表現出王位登基盛況空前的景象，尤其是在臉部細微特徵的描繪上，更是栩栩如生。（黃渝宣譯）