

# 風城風采——

## 李澤藩的繪畫藝術

黃桂蘭

今年恰逢臺灣前輩美術家李澤藩先生的百歲之年，本院特別邀請財團法人李澤藩紀念藝術教育基金會一同合作，呈現李澤藩先生一生豐富的藝術風貌。

藝術家李澤藩，西元一九〇七年六月五日出生於新竹市武昌街，卒於一九八九年七月十日。終其一生，追求畫藝，努力不懈，病逝前一年仍有新作出品〈虎山溫泉路〉（台北市立美術館典藏），亦奉獻藝術教育，春風化雨，播下無數的種子。李澤藩美術館館長李季眉曾說：

「一個地區若有一位畫家在那兒成長或生活過是很幸運的，因為不論是有意識或無意的，畫家都會為那個地區留下記錄。即便是由於地方的開發建設，或是自然的風化作用，很多古蹟不復存在，很多景觀



圖一 壺邊洋蘭 1955 水彩 75×57cm 李澤藩美術館收藏



圖二 客雅溪畔 1961 水彩 54×75cm 李氏家族收藏

被破壞了，在畫中卻還能永久保留當年的風貌。」<sup>〔註一〕</sup>

李澤藩的風景繪畫題材大都以北台灣風情為主，尤其是新竹，畫家生長、成家、立業、終老的地方，李氏用畫筆描繪其歷史景觀和地方風景樣貌，例如：〈東門城〉<sup>〔註二〕</sup>

（一）（一九六一），〈潛園〉<sup>〔註三〕</sup>（一九八五）等，見證了竹塹歷史古蹟；〈陋屋樂業〉（一九四一）和〈西門教堂附近〉（一九八二）描繪了地方人文風采；〈客雅溪畔〉<sup>〔註四〕</sup>（一九七二）和〈山間寶塔（青草湖）〉<sup>〔註五〕</sup>（一九七二）捕捉了風城自然美景。李氏畫齡長達六十年以上，為故鄉留下許多珍貴的畫像。

一九八三年李澤藩獲行政院文建會評選為台灣十位前輩畫家之一，二〇〇五年行政院文建會出版《台灣美術中的五十座山岳》，書中水彩類的畫家還有：石川欽一郎、倪蔭懷、李澤藩、馬白水、劉其偉、席德進六人，李澤藩亦在其中。李氏終生奉獻藝術創作，並作育英才無數，他已完成其時代所賦予他的使命。今（二〇〇七）年適逢李澤藩百歲之年，國立故宮博物院與財團法人李澤藩紀念藝術教育基金會合作，於故宮博物院展出「風城風采——李澤藩百歲紀

念畫展」，選出李氏在一九三〇～八〇年代各階段所創作的代表作品，以及繪畫用具與著作等，回顧其一生的藝術風格發展歷程，藉以呈現一位受到西洋藝術教育陶冶的台灣藝術家，如何在自己的土地上紮根，創作出具有本土意識的繪畫作品。

綜觀李澤藩的藝術，很容易發現：李氏的繪畫與生活息息相關，他的創作題材源自他生活的遭遇，例如：〈內庭日斜〉（一九五三）、〈壺邊洋蘭〉（一九五五）（圖一）等皆是描繪家中庭園一角；〈小憩（稍息）〉（一九五六），是他觀察小兒子遠眺獨自玩樂的情景；〈新竹城隍廟前庭〉（一九三〇）、〈客雅溪畔〉（一九六一）（圖二），是他觀察鄉民生活與農村風景結合的溫馨圖像。他也記錄國內、外旅遊所見，如：〈金瓜石（別墅所見）〉（一九六〇）（圖三）、〈鄉村（大阪近郊）〉（一九六二）、〈中橫山景〉（一九七三）、〈鐵頓

山〉（一九七四）、〈紐約晚霞〉（一九七五）（圖四）等，依著不同風土和人文景觀，其繪畫筆觸和表現形式呈現了多樣的變化，李氏主張繪畫「要有真實的生活和思想才是根本之道。」這思維構成他作品中涓流不息的生命活泉和人文意蘊滿溢的藝術表現性。

至今，李澤藩美術館已經



圖三 金瓜石（別墅所見） 1960 水彩 50×78cm 李澤藩美術館收藏



圖四 紐約晚霞 1975 水彩 54×77cm 李氏家族收藏

建檔一〇四二幅速寫作品（二〇〇四年統計）和近八百幅水彩作品，作品年代從一九二〇年代至一九八〇年代，跨越半個世紀以上，其繪畫表現形式緊貼著台灣繪畫潮流發展：一九二〇～三〇年代捕捉地方色彩的風景畫，〈芭蕉園〉（一九三三）、〈後街古厝〉（一九三四）、〈砂

丘陽光〉（一九三八）等描繪地方風情、植物樣貌和地理氣候特色；一九四〇～五〇年代表現社會寫實主義時期，代表作品：〈陋屋樂業〉（一九四一）、〈玻璃工廠〉（一九四二）、〈香茅油工廠〉（汶水）（一九五六）、〈城隍廟口〉（一九五八）等，描繪地方產業特色和普羅



圖五 梧棲舊家（欄杆） 年代不詳 水彩 55×75cm 李澤藩美術館收藏

階級的生活景象；一九六〇年代台灣年輕的畫家熱烈追求抽象表現主義的畫風，李氏也積極迎向現代藝術的挑戰，創作了〈虎姑婆〉（一九六二）、〈古枝〉（一九六三）、〈火焰山（大安溪畔所見）〉（一九六五）、〈梧棲舊家（欄杆）〉（年代不詳）（圖五）等抽象風格作品，這些作品構圖傾向幾何分割性，造形趨向簡約平面化，和善用不同技法的結合，在在展現了李氏個人風格，投情於景。一九七〇、八〇年代回歸鄉土的呼聲與追尋藝術主體性的思潮衝擊台灣藝壇，李氏結合寫生、記憶和想像繪出：〈山間寶塔（青草湖）〉（一九七二）（圖六）、〈潛園懷古〉（一九七六）、〈孔子廟〉（一九八六）、〈高山雲騰（東埔）〉（一九八二）等作品，純熟地展現台灣特有的人文景觀和亞熱帶地理氣候特色。

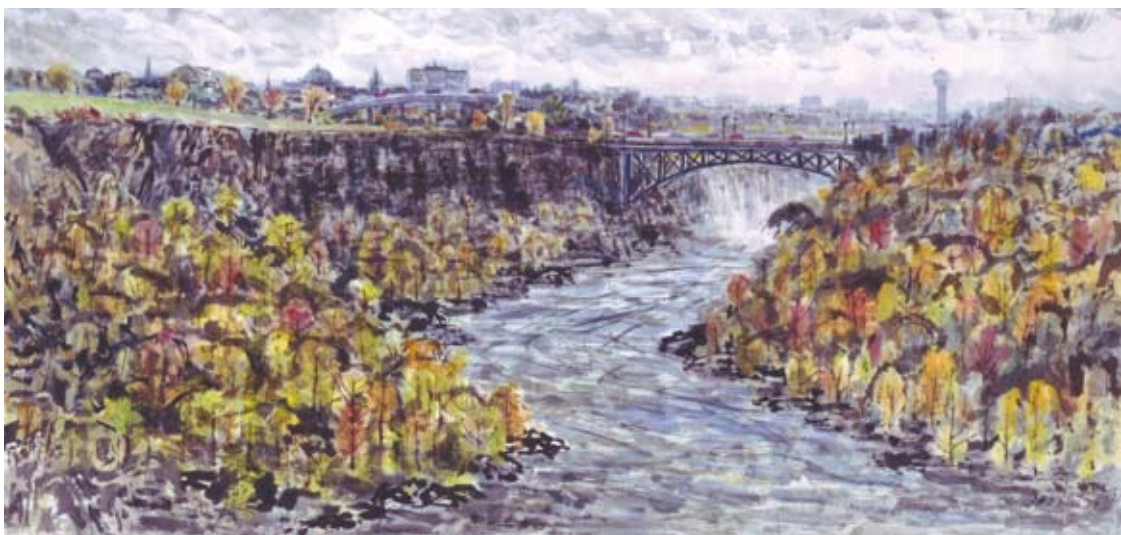
值得注意，一九七〇、七五年李氏對於水墨技法進



圖六 山間寶塔（青草湖） 1972 水彩 55×78cm 李氏家族收藏

行深入研究，將水墨與水彩的技法特性相互涵化，從傳統中尋求創新，創作出別具風格的彩墨畫和融入墨色的水彩畫，例如：〈青草湖〉（彩墨，一九七〇）、〈尼加拉秋色〉（彩墨，一九七三）（圖七）、〈洛杉磯小鎮〉（一九七三）、〈雲深處（橫貫公路）〉（一九七四）等。

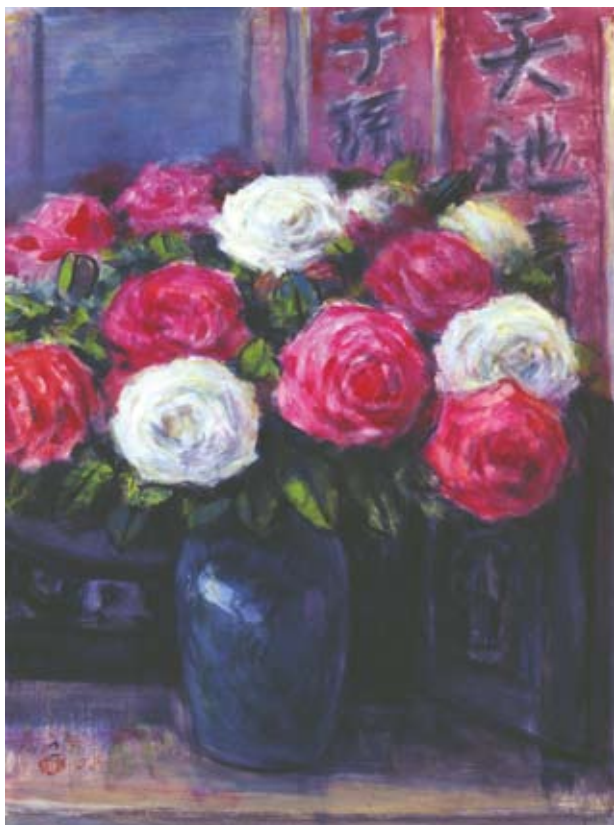
終其一生，李氏鍾情於



圖七 尼加拉秋色 彩墨 1973 水彩 70×131cm 李澤藩美術館收藏



圖八 玫瑰花 1957 水彩 54.6×39.5cm 李氏家族收藏



圖九 玫瑰 1982 水彩 50×38cm 李澤藩美術館收藏

水彩並發展出具個性化與獨特性的擦洗技法，有別於西方傳統水彩擦洗技法之運用，對照一九五七年〈玫瑰花〉（圖八）和一九八二年〈玫瑰〉（圖九）；一九六一年〈東門城〉（圖十）和一九八二年〈東門城〉（圖十一），李氏的擦洗技法使其原本流暢、漂亮的線條因擦洗而模糊了，卻無損於其藝術表現性，藉由李氏的擦洗使物象的色彩調子變得微妙與細膩，加深了物象

的量感與渾厚感，製造類似“Sfumato”〔註六〕的效果——朦朧的輪廓與柔軟豐美的色彩，將一個區塊與另一個區塊相互融合，使作品圖像的意境更為豐富，也加強了作品純樸、內斂、堅韌之美的傳達，成就了李氏一生藝術審美的追求：

以自己的力量發揮自己的本能，不依靠學習別人的方法，誤認時代的潮流而滿足。藝術的真髓是以自己的靈感來發揮自己固

有、特殊的表現為要。〔註七〕

藝術社會學家豪澤爾（A. Hauser）說：

沒有那一個人可以全部地代表一個社會結構的意義，代表它的生產方式，某一階段的地位及其思想等。可是社會現實總是由個人來代表的，總是通過他們的心理過程來獲得表達方式的。

又說：

風城風采：李澤藩的繪畫藝術

藝術家在與他企圖解釋和解決的，受到歷史和社會制約的任務的扭鬥中成長起來。他從模仿開始，然後漸漸地從一般藝術形式和風格向個人的獨特形式和風格轉化。

台灣西洋美術的發展是外來文化的移植，在移植的過程中，藝術家深刻地意識到藝術主體性的存在使她能在此地

生根茁壯，培養成具有台灣地域文化風格的西洋美術（或說是「台灣美術」）。從一般藝術形式和風格向個人的獨特形式和風格轉化來驗證，我們看到，李氏一生熱情地從事繪畫創作，於耄耋之年涵化了中、西繪畫技法，融合了中國、西洋、台灣三地區的藝術文化思維，創作了富有台灣本土意味的藝術風格作品：

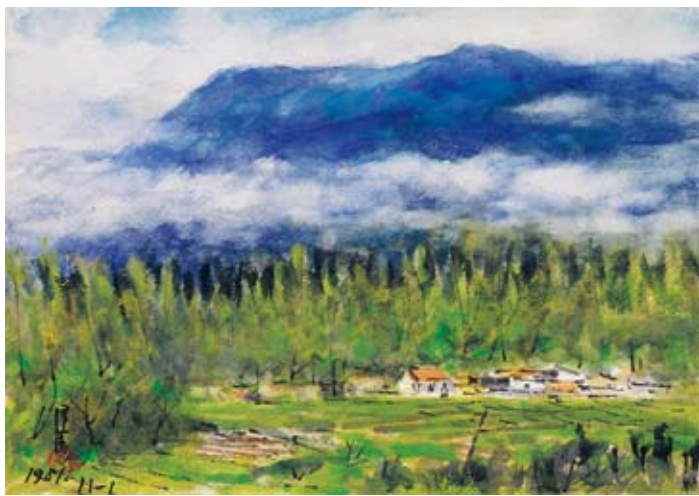
一九八一年〈盛夏之野（東勢郊外）〉（圖十二）背景雲山和前景樹林、農舍、稻田具有同等的份量，呈現現代繪畫特色之一的主從同一性，山的最深藍部分，由於彩度高，有稍稍向前躍出之感，與山嵐相互形成躍動感，企圖壓縮遠、近空間；中景部分，單純使用綠色調子表現草木華滋的景象，並以紅色屋頂的農舍



圖十 東門城 1961 水彩 54×74cm 李澤藩美術館收藏



圖十一 東門城 1982 水彩 38×54cm 李氏家族收藏



圖十二 盛夏之野（東勢郊外） 1981 水彩 28×39cm 私人收藏



圖十三 潛園 1985 水彩 89.5×109.5cm 李氏家族收藏



圖十四 潛園懷古 1976 水彩 55×79cm 李氏家族收藏

妝點大地，為靜謐的自然注入活潑的氣息，整幅圖畫傳神地表達台灣常有的地理氣候樣貌——陽光下萬物鮮明繁茂，而山間依舊雲霧湧動。

一九八二年〈玫瑰〉（同圖九）畫中主體的「階級秩序」（hierarchical order）已不那麼明顯，光線的安排也不似早期作品「光」的聚集性高，

此時已降低明暗的差異。細察一九三〇～八〇年代李氏玫瑰花作品之表現，不難看出其美學思維的轉化歷程，從早先著重表現每朵玫瑰花造形與色彩的獨特性，到其晚年每朵玫瑰都近似球體狀，「絕似又絕不似於物象」，顯出「某種靜參中的『內美』」（借引黃賓虹語）。七十歲以後，李氏創作

的玫瑰花作品是集其畢生之力，培育出來的新品花種，綻放出芬芳的生命活力。

一九八五年〈潛園〉（圖十三）色彩的運用不同於一九七六年〈潛園懷古〉（圖十四）物象色彩的華美，卻具有「渾厚華滋」的美感。〈潛園〉荷葉與池水之間，爽吟閣與遠方的民舍之間，雲與山之間，「實」與「虛」的掌控極為恰當，散發一種神祕感，使圖像充滿雋永的詩情和引人靜思的禪機。一九八〇年代李澤藩以台灣地區古建築物為題材的作品〈社教館懷古〉（一九八二）（圖十五）、〈潛園〉（一九八五）、〈孔子廟〉（一九八六）等，成熟地融合中西藝術之所長，並深刻地傳達台灣深厚的人文意蘊，它們是李氏對於童年與少年時期的追憶，也是他對於傳統文化敬仰的表現。

李氏一生奉獻藝術，努力創作，加上其重視投身自然和認真生活的藝術態度，使他的作品充滿了屬於台灣土地特



圖十五 社教館懷古 1982 水彩 49×108cm 私人收藏

## 注釋：

1. 李季眉 (1998)，〈李澤藩與梧棲二、三事〉，載於《李澤藩的梧棲印象》畫冊，民國87年12月，台灣省立美術館印。
2. 東門城又稱迎曦門，為二級古蹟，是新竹古城四座樓中，僅剩的建城唯一見證，從建城道光九年 (1829) 迄今 (2007)，已有178歲。
3. 潛園是清末淡水廳城內遊觀的絕好去處，同治年間，凡到竹塹的文官武士或騷人墨客無不拜訪此園，「潛園探梅」更是當時竹塹八景之一。日據時期，日人藉市區改正道路的名義，以十字交叉方式開路穿過其間，導致園林規模被拆毀殆盡，如今僅剩大門仍屹立在風雨中，已難窺當年的繁華景象。〈潛園〉是李澤藩憑記憶和想像創作的作品。
4. 客雅溪為新竹地區主要水系之一，上接青草湖調節池。
5. 青草湖建於1956年，水源為客雅溪，做為觀光和灌溉之用。
6. Sfumato，這個術語出自義大利文fumo，意指煙霧，在藝術領域特別用於達文西的作品中。它指的是不同色域間不以清晰稜銳的輪廓線區隔，而以差別不明顯的漸層變化過渡不同色域的一種技法。
7. 李澤藩，〈李氏對師專學生演講稿之一段〉，載於《李澤藩 一位偉大的父親·藝術家·教育家》，李季眉編，新竹市：李遠昌印，民79年，頁141。

## 參考文獻：

1. 李季眉編 (1990)，《李澤藩 一位偉大的父親·藝術家·教育家》，新竹市：李遠昌印。
2. A. Hauser，居延安譯 (1988)，《藝術社會學》，台北市：雅典。
3. Rollo May，龔卓軍、石世明譯 (2001)，《自由與命運》，北縣新店市：立緒文化。

有的風情和捕捉了人民樸實堅韌的生命活力，並於七十歲以後，開拓了屬於他個人獨樹一幟的藝術風格，還隱約具現了現代藝術的時空意識。綜觀李氏一生繪畫風格轉換的歷程和獻身於藝術的努力，可以證明地域文化的獨特性和藝術家生存的時空意識，深刻地影響藝術家繪畫風格的展現，也陳明了藝術主體性在時代思潮、社會環境、和藝術家的生命特質相互融合與辯證的歷程中，產生了不同的、新的樣貌。誠如

羅洛·梅 (Rollo May) 於《自由與命運》書中，說：

我們的種種可能和契機來自命運能量的交會，也可說是對命運的覺知，所獲致的豐富而深刻的感知，由此，一個新的可能性，一種嶄新的美感自由將會應運而生。

風城風采—李澤藩百歲紀念畫展

時間：

九十六年九月廿六日至九十七年元月六日

地點：

國立故宮博物院展覽大樓二〇五、一〇七室

