



# 立足故宮 放眼世界

## 世界文明瑰寶：大英博物館250年收藏展（三）

圖書文獻處 編譯

大英博物館的收藏舉世聞名，目前館藏已突破七百萬件，幾乎網羅了世界各地重要文化遺產，不須任何支援，便能策劃出當今世界最全面的介紹世界文化與文明的展覽。國立故宮博物院經過近兩年的努力，迎來了大英博物館二五〇年收藏精華——「世界文明瑰寶展」。這是本院首次與大英博物館攜手合作，也是大英博物館館藏首度來臺展出；更具意義的是，國人無須遠渡重洋，便能欣賞到來自世界各地的文化寶藏。

展覽共分十三單元，從人類初露曙光的史前文明、美索不達米亞、古埃及、古希臘、古羅馬、歐洲早期、中古到文藝復興時代、南亞與東亞、伊斯蘭世界、非洲、美洲、大洋洲，選展作品二百七十一件。時間上從舊石器時代迄於現代，地域遍及歐洲、亞洲、大洋洲、美洲和非洲等五大洲，展品囊括雕塑、繪畫、珠寶、金器、銀器、銅器、石器、木器和陶瓷器等藝術作品與歷史文物。這樣的一個多元文化展覽，不僅提供了國人視覺上的一大饗宴，也可以認識到世界文明演變中各種不同的面向，以及人類在藝術文化上累積的輝煌成果。

正是：

窺豹一斑，嚐鼎一臠；

立足故宮，放眼世界。

二〇〇七年的二月四日，國立故宮博物院將為您開啟一扇通向世界文明的大門。

## 國王木雕像

King Figure - wood

約西元十八世紀晚期 剛果文化

剛果民主共和國 庫巴地區

木

長54公分 寬21公分 厚22公分



用雕像來頌揚並紀念國王的統治，是剛果庫巴王國的傳統，這種作法與庫巴王國的創始人——十六世紀早期的錫安·安布·安古（Siyam ambu aNgori）有關。

雖名為「雕像」，雕刻的並非統治者的外貌，而是他的靈魂，通常在統治者肉身凋零後才開始製作。雕像被供奉在宮殿裡，國王出巡時請出，用以表達國王的精神不墜；或在新王繼任時，用紫檀木和棕櫚油磨擦雕像以釋放其中蘊含的皇家精華。

每位國王可藉由雕像底座上的徽章來辨識。庫巴的每位國王均與該國的創新發明息息相關。一位在鐵器製作方面有貢獻的國王，就額外用棕褐色鐵砧圖案來凸顯他的形象。這一件帶鼓的雕像是國王米沙派伊恩·安斯（MishaPeIyeeng Ance），他在十八世紀晚期在位。這是非洲現存可考的最古老木雕。雕像上的帽、劍、腰帶和臂章，是所有庫巴國王雕像上隨處可見的標準皇家標誌。（蔡奇材譯）

## 毛利人戰時用的哨子

Maori war whistle

西元十八至十九世紀早期 毛利文化時期  
紐西蘭 木 長8公分 直徑3公分



透過一位跟隨著詹姆斯·庫克 (James Cook 1728-1779) 船長首航太平洋的一位藝術家的素描，得知這支毛利笛是英國皇家海軍奮進號 (Endeavour) 於一七六九—一七七〇年在紐西蘭探險時取得。它有四個演奏孔及一個繫繩小環。此種笛子用嘴或鼻子在彎口上吹奏出聲；用嘴吹時可產生共鳴音，用鼻吹時會發出一種更柔和的效果。在過去，笛聲和聖詩被用於減輕紋身時的痛苦。樂器可控制並活絡氣息 (te ha)，古毛利人認為，氣息乃生命的要素。(蔡奇材譯)

大洋洲  
Oceania



毛利藝術至今仍然非常活躍，國際知名雕塑家利奧尼·葛南特 (Lyonel Grant 1957-) 就來自紐西蘭北部羅托魯阿 (Rotorua) 地區的恩嘎提·皮奇奧 (Ngāti Pūkiao) 部落的提阿拉瓦族 (Te Arawa)，他同時也是當今最成功的毛利藝術家之一。他利用各式各樣的材質如木頭、石頭、青銅、玻璃與樹脂等從事創作。這座雕像是利用紐西蘭原生的羅漢松木雕刻的。泰科泰克 (takatō) 是一種置於屋頂的毛利傳統雕像，葛南特的這座雕像，即是以這種傳統形式呈現的現代雕塑。葛南特傳承了前輩藝術家們的技巧，並從他們的藝術中汲取靈感，加以現代詮釋。在這尊地位顯赫男性雕像的臉部和大腿上，都刻有紋身線條。迄今，紋身仍是一項復甦中的毛利藝術。雕像的手部有二根特別細長且彎曲的手指，放在凸起的腹部上。(蔡奇材譯)

毛利男子木雕

Wood male figure standing on cube-shaped base

作者：利奧尼·葛南特  
西元1994年 當代作品  
木 高56公分 寬30公分

## 典禮用品儲藏箱

Tshimshian treasure chest

約西元十九世紀中期

加拿大 卑詩省

木 約長90公分 寬60公分 高55公分



Americas  
美洲

這件裝飾的極為華麗的儲櫃，是加拿大原住民用來儲藏冬季節日所使用的面具、樂器和禮袍等物品的箱子。這個冬季的重大盛典，稱之為誇富宴（potlaches），或譯為冬季贈禮節，由部落酋長主持，慶祝生命週期的生生不息，同時也利用該節日賜與繼承人特別的名稱及榮銜。裝飾箱子的抽象浮雕圖案可能是熊圖騰。這個儲櫃的裝飾圖案表現出的是「厭惡空白」（horror vacui）與分裂處理手法，有時被拿來與中國青銅器上的饕餮紋相提並論。（康淑娟譯）

## 浮雕金頭盔

Hammered and embossed gold helmet

西元600-1100年 金巴亞文化

南美洲 哥倫比亞

高11.3公分 直徑20.4公分



美洲

Americas

證據顯示，美洲最早出現金屬製品的時間與地方，是在西元前2000年祕魯境內的安第斯山脈。由該地漸往北方普及至厄瓜多爾、哥倫比亞、中美洲及墨西哥等地皆有跡可循。在安第斯山脈，銀、銅、錫，甚至是白金都有開採，但金子的持久特性與色澤，被人聯想到太陽的榮耀，受到十六世紀前馬雅、印加文化時期的中南美洲人的高度青睞。美洲原住民的金器製造者，採用的是哥倫比亞河床上隨處可淘的金砂，因為黃金的天然高延展性，使得人們得以利用一些特殊的工具，將它錘製成極薄的金葉。工具由極硬的、磨光的石頭製成，比如玄武岩等。經過一系列高超的加工技術，即可再製作成裝飾品，包括頭盔、鼻環、耳飾以及胸章等。這件頭盔應該是一套專屬祭司或酋長穿帶的金質禮服中的部分。頭盔的側面裝飾著一個手臂上舉的站立裸女浮雕。同樣類似的圖案也曾出現於另一個金質細頸瓶上，顯示這些物件有可能同樣地被使用於祈求豐年的儀式上，用以召喚祖靈，祈求保佑農作物及水果種植順利，族人之生活無虞。（康淑娟譯）

## 黃金胸飾 Hammered gold pectorals

西元600-1500年 卡利瑪文化

南美洲 哥倫比亞

高27公分 寬36公分 厚5公分；高27公分 寬19.5公分 厚5公分



這兩件大型胸飾，由頸部垂掛覆蓋至胸部。利用黃金薄片的反射特性，經太陽照射，製造出耀眼璀璨的效果。這類飾品在早期社會階層中，被認為是象徵如太陽般耀眼的特性，代表佩戴者擁有天賜的非凡顯赫地位。許多類似製品被用於裝飾身體，因為混雜有銅合金成分，飾品表面帶有微紅，使色澤由原來純黃金色變成微紅金色。有一些飾品，則利用加工處理，將表面銅質完全去除，使黃金的光澤更為燦爛。帶著螺旋形狀的胸飾，其優雅的螺旋造型，暗示一種創造能力，以及不斷迴旋成長，特別指季節輪替所呈現的生命力。另一件胸飾的圖案，則是一個佩戴著精美珠鍊的人頭浮雕，象徵著來自神的權柄，當一位祭司或酋長佩戴著附有此令人敬畏的圖案的服飾時，已展現出他所被賦予的地位，並代表他擁有來自神的力量和權力。（康淑娟譯）

## 黃金面具 Hampered gold mask with nose ornament

西元600-1500年 卡利瑪文化  
南美洲 哥倫比亞  
高17公分 寬20公分 厚6公分



黃金在美洲人的信仰中，具有深刻的象徵意涵。作為一種持久、永不腐蝕的物質，它的珍貴被隱喻如同睿智的長老及祭司所擁有的學識涵養一樣，是永傳後世且神聖無比的。我們可透過十六世紀西班牙史家的記錄，得知當時美洲酋長和祭司喜好穿戴大量的黃金飾品，說明美洲人對黃金的迷戀。傳說中在一個一年一度的儀式典禮中，人們會將某人全身灑滿金粉，成為一個「金人」，讓他進入湖中進行沐浴儀式；盛會期間也會製作出許多華麗的金製禮品。從流傳下來的黃金面具，我們可推斷它們可能來自不同環境與背景且真實發生過的儀式。無論是活人佩戴的或陪葬物，這類的黃金製品被賦予特殊的意義，表達了人們對不可知的靈界深刻信念，這個靈界與肉眼可見的物質世界同時存在著。

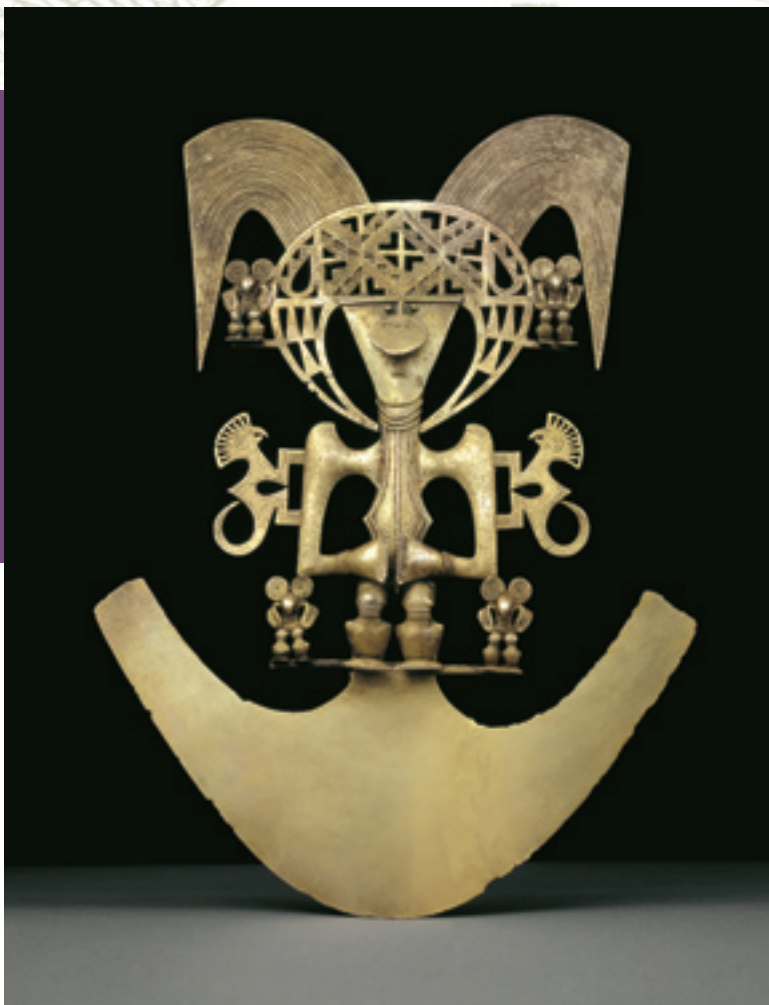
西班牙征服者則因黃金可使人致富而重視它。被原住民視為神聖至極的黃金製品刺激了西班牙人不可遏止的貪慾，他們不僅粗暴地直接從當地人手中搶奪黃金飾品，並從墓葬中盜掘金飾，然後把它熔化後運回西班牙製成金幣。（康淑嫻譯）

美洲

Americas

祭司或酋長的  
黃金胸飾

Cast gold pectoral of a chief or priest  
西元1100-1500年間 波帕揚文化  
南美洲 哥倫比亞



遠在歐洲人到達美洲之前，美洲原住民已發展出一套自己獨特的冶金技藝，包括錘製、鑄造和鍍金技術。第一個千禧年裡，冶金技術已發展到廣泛應用階段，表現手法明顯的帶有哥倫比亞多樣化的地方傳統特色。經過持續不斷的試驗與摸索，他們漸漸地發展出合金技術，其中最普遍且廣為人知的是青銅與銅合金（Tumbaga），熔點比黃金低，但不似純銅般質脆。因為這些新技術，使得金器在塑形與製作上更上層樓，複雜的作品不再受限於技術上的不足，突破了以往塑形困難等問題。這件以脫蠟法鑄造的胸飾即為一例。

人形胸飾中極為顯眼凸出的羽毛狀頭飾，一看會以為是金銀絲線裝飾而成，實際上是在蠟模上刻出來的。與羽毛狀頭飾相輝映的是，人形下方以新月紋樣所呈現的底部，表現出典型強大猛禽所具有的扇形羽尾。這些圖案象徵，隱喻了薩滿教（shamanism）神遊（shamanic flight）的概念——那就是博學的祭司與領袖們能超越肉體的限制，以充滿想像力的心靈，探索隱藏未顯的精神世界。這個人形胸飾的臂膀上纏繞著兩隻混種生物，另有四隻小鳥，分別隨侍於兩側準備與他一同踏上旅程。（康淑娟譯）

## 象牙西洋棋

Three chess-pieces

西元1150-1200年 推測製造於挪威，  
發現於蘇格蘭外赫布里底群島、路易斯島  
海象牙

國王：高10公分 寬5.2公分 厚3.6公分

主教：高8.8公分 寬3.9公分 厚2.9公分

騎士：高9.9公分 寬3.1公分 厚5.3公分



國王、主教和騎士這三枚棋子，是一套九十三枚西洋棋戲中的三枚，其中八十二枚收藏在大英博物館，另外十一枚則藏在愛丁堡蘇格蘭國家博物館。這套西洋棋至今仍是世上保存完善且最具規模的十二世紀休閒娛樂品，其他類似的藏品幾已不多見。這套西洋棋於一八三一年四月十一日被蘇格蘭古物收藏者協會展示出來，但其發現時間則在更早，地點是在蘇格蘭路易斯島上的烏伊格（Cic）附近。它們被發現的具體情況已不可考，據說是在一個沙丘上的乾燥小石室裡被發掘。

棋子是以海象牙精心雕刻而成。國王和主教皆坐於寶座上，棋的背面裝飾有複雜的圖案。每枚棋子的裝飾圖案皆大異其趣而各有不同，包括各種樹葉的葉紋、交錯的幾何圖案，具有建築風格的裝飾及簡單的雕刻線條等等。國王的鬍鬚很濃密，長髮編成髮辮，他坐在寶座上，雙手握著寶劍橫放於膝上，一付隨時準備行動的模樣。主教舉著權杖，做出親吻杖頭的敬虔狀。相較於其他西洋棋，主教角色是後來才被加入棋戲中，顯示教會勢力後來居上，崛起於當時的統治階層，地位日益重要。騎士則是騎在已全面武裝的小型馬匹上。儘管在這些棋子的臉部設計並無個別特定的個性變化，但從每個棋子服飾上的細微變化，髮型以及姿態上仍然充分反映出不同角色的特徵以及個別魅力。

對於這些棋子的產地，現今已很難確定。但與一些發現於瑞典、挪威的棋子相比較，且與特隆赫姆（Trondheim 挪威第三大城市和歷史港口）的建築、雕刻風格極類似的特徵來推測，這些棋子顯然與挪威有著某種關聯。與這套西洋棋同時被發現的，還有一件漂亮的皮帶扣和一些用於計算遊戲得點所用的小物件等，因此這些東西被判斷極可能同屬一位旅行於挪威與愛爾蘭之間的商人，他於輸送商品途中所遺失的。（康淑娟譯）

中世紀

Medieval

## 東方三王朝拜聖嬰聖物箱

Châsse Reliquary depicting the Adoration of the Magi

約西元1200年 法國 里摩日城

鍍銅合金 琺瑯

高18.5公分 寬18.6公分 厚8.7公分



極多的基督徒走訪德國科隆大教堂，為了朝拜裝飾有東方三王朝拜聖嬰的聖物箱，因而使科隆成為歐洲四大朝聖地之一。將來自聖地的聖物放入里摩日（Limoges 法國中部著名燒製瓷器城市）燒製的精緻聖物箱作為禮品，蔚為風潮，更促使信徒爭相前往膜拜東方三王聖物箱。這是一件銅胎琺瑯箱子，兩側以三角形狀的銅片連接組成，頂端橫條上裝飾著水晶或上有釉彩的圓形飾。箱子的正面，繪有東方三王在旅途中和朝拜聖嬰的情景。箱子兩側各繪有身分不明的聖徒像，背面裝飾有植物花卉四方形圖案。據說，聖物是由發現者海倫娜女皇（*the Empress Helena, 330-336*）帶到君士坦丁堡，四世紀時轉到米蘭保存，在一一六二—一一六四年間，被腓特烈一世（*Frederick Barbarossa 1125 - 1190* 外號紅鬍子腓特烈）帶離米蘭，移存於科隆。（康淑娟譯）

Renaissance and Later Europe

文藝復興及近世歐洲



### 持杖裸男畫像

A nude man standing with his right hand on his hip and holding a staff in his left hand

作者：達文西 (1452-1519)

約西元1504年 義大利

褐色墨水 炭筆

高10.8公分 寬5.4公分

佛羅倫斯藝術家李奧納多達文西 (Leonardo da Vinci, 1452-1519) 是文藝復興時期最具獨創性和創造力的藝術家之一，他的才華不僅表現在作畫和製圖上，也是一位表現不凡的科學家、博物學家和工程師。達文西是一位對周遭世界極度痴迷的觀察者和記錄者，他敏銳的觀察力可由這幅裸體素描見到端倪。這幅素描並非達文西構思成熟後的作品，它只是一幅工作室裡的塗鴉習作。達文西經常在他的畫作中呈現各種人體姿態，即使是這幅習作也不例外，他也藉著畫中模特兒的一個轉頭動作，將模特兒左右兩邊緊繃而結實的肌肉紋理栩栩如生地描繪出來。背景陰影的素描手法，明顯由右至左向下傾斜，是達文西以左手拿羽毛筆作畫的典型筆觸。(康淑娟譯)

的典

## 三個十字架

The Three Crosses

作者：林布蘭 (1606-1669)

約西元1653年 荷蘭

銅版雕刻 高38.7公分 寬45.4公分



這是荷蘭畫家林布蘭 (Rembrandt 1606-1669) 最好的版畫之一，以「三個十字架」之名聞名於世，畫的名稱很早即被認定，甚至在林布蘭尚在世時即被命名。這幅畫的主題表現了耶穌與另外兩個小偷同時被釘在十字架受難。本幅是林布蘭以此為主題所作版畫的第二版，描繪了《聖經》所載耶穌被釘在十字架時的情景：負責執行釘刑的羅馬百夫長，跪在十字架前，大聲說出這個人就是上帝的兒子。在此之後的另一版本，林布蘭完全改變了畫中央的構圖，去掉了百夫長，加了一個戴著高帽騎在馬上的神秘男子。(康淑娟譯) (待續)