

青出於藍

——十二世紀高麗青瓷與北宋



李仲謀



圖四 十二世紀前半期 高麗青瓷蓮花碗 韓國私人收藏
高 9.3，口徑 14.3，足徑 7.2 公分 引自朝鮮官窯博物館
《青瓷的色與形：韓國·中國青瓷比較展》

自九世紀至十四世紀，朝鮮半島上的高麗青瓷從產生、發展、鼎盛到衰落，走過了近五個世紀的歷程，取得了令人矚目的成就。其中十二世紀的純青釉瓷器（以下稱「純青瓷」）和稍後興盛的鑲嵌青瓷是高麗青瓷的傑出代表。特別是前者的燒造，可以說是高麗青瓷發展的第一個高峰。

高麗青瓷文化的淵源自然是在中國。其產生源於對越窯製瓷技術的直接繼承。其後受到中國南北方各主要窯口或窯

系產品的影響，如耀州窯、定窯、汝窯、磁州窯、景德鎮窯以及龍泉窯等。當然，程度有所不同，見諸於宋人文獻記載的主要是越窯、定窯和汝窯。對此，學者早已通過實物比照進行了或多或少的證明。正是在這樣深厚的工藝基礎上，高麗製瓷工匠在本地有限的瓷土和釉料範圍內，利用其裝飾技法的多樣性，結合該民族獨特的審美觀，製作出了典雅精美、多姿多采的各類高麗青瓷。

本文旨在考察十二世紀高麗王朝的純青瓷與我國北宋晚期汝窯產品的關係。筆者認為，在宋代諸窯中，燒造歷史不長、但深受北宋宮廷喜愛的汝窯對高麗青瓷進行了根本的推動，促使其產生質的飛躍，迅速達到高峰，燒造出了最好的高麗純青瓷。

一

汝窯燒造於北宋晚期，主要服務對象是北宋宮廷，「唯

供御揀退，方許出賣」。汝窯的中心燒造區經考古發掘已證實在河南寶豐清涼寺村。至於近年汝州文廟發現的類似標本，因數量零星，對討論汝窯是否有其他燒造區不足為據。而汝州張公巷窯雖地處汝州境內，但大多數學者已將其與文獻中的「北宋官窯」聯繫起來。

關於汝窯燒造的具體時段，學界有不同認識，大體分為兩種意見。一種認為汝窯始燒於宋神宗後期或哲宗初，盛燒於哲宗時期，停燒於徽宗初期（註一）。一種認為汝窯的燒造年代就在徽宗時期，是徽宗指定燒造的御用器（註二）。綜合上述意見，汝窯燒造時代的最大範圍為十一世紀八十年代至十二世紀二十年代。

關於代表高麗青瓷最高水準的十二世紀純青瓷的具體時段，目前雖缺乏充分的紀年材料，但學者們根據曾經於北宋宣和五年（即高麗仁宗元年，一一二二）出使高麗的徐兢所

撰《宣和奉使高麗圖經》之記載^{〔註三〕}，以及據傳與高麗皇統六年（一一四六）諡冊一同出土於仁宗王陵的瓜棱形瓶、四方套盤、蓋碗、菊花形盒、平底碟等器物，認為應在十二世紀前半期，特別是高麗仁宗朝（一一二三—一一四六）。由此可以看出，質量最好的高麗純青瓷的燒造時代要比汝窯略晚一些。

二一

朝鮮半島自古以來就有學習中華文化的傳統，其文物制度均來自中國。高麗朝太祖二十六年（九四三）王建召其機要重臣親授「訓要」說：「……惟我東方，舊慕唐風，文物禮樂，悉遵其制。殊方異土，人性各異，不必苟同。契丹是禽獸之國，風俗不同，言語亦異，衣冠制度，慎勿效焉。」^{〔註四〕}趙宋建立，高麗繼續以漢文化的代表——宋文化為學習的根本。高麗光宗十三年十二月，即宋太祖建隆三年（九六二），高麗朝派遺廣平

侍郎李興佑出使宋朝，宋麗之間開始建立起睦鄰親善的宗藩關係，兩國政府通過使節來往進行朝貢和回賜。之後兩百年裏，宋麗外交關係大體可分為三個時期^{〔註五〕}，其間（一〇七一—一一二六年）的北宋神宗、哲宗和徽宗時期是宋麗關係的全盛期。此前，由於遼的阻撓，宋麗外交一度中斷四十餘年；其後，又因為金的壓力，宋麗逐漸疏遠，到南宋乾道九年（一一七三）宋朝最後一次遣使高麗後，宋麗正式外交關係終告斷絕。

宋神宗熙寧七年（一〇七四），為避開契丹，宋麗兩國使臣的往返口岸由登州（今山東蓬萊）改道明州（今浙江寧波）。此後五十年間，利用這條明州至高麗開城府的航線，宋正式遣使高麗達十七次，單徽宗時期即有十次之多，而宋朝應高麗之請求派去的醫師、藥師、畫工、塑工等人次尚未計算在內。

在政府級別的往來中，宋麗交流關係主要是通過互贈禮

物的「朝貢」和「回賜」形式進行的。據史料記載，高麗使人宋，其進奉方物一般為價值昂貴的土特產、金銀寶器、衣物布匹、兵器以及各種高級工藝品；而宋朝的回賜和信使帶去的禮物，除詔書、冊封、官爵外，各種物色也非常豐厚。在兩國關係全盛期，回賜甚至往往超過朝貢許多。禮品種類主要包括禮服、金器、銀器、漆器、祭器、絲織品、茶、酒、藥物、佛骨、羅漢塑像、佛經、樂器、樂譜、指訣圖、御筆書畫以及其他重要文化典籍等等。

就目前所見史料看，未見宋朝回賜高麗的物品中有瓷器的明確記載，但是我們不能就此下結論說宋朝賜予高麗的物品中一定沒有瓷器，因為這類記載具有相當的模糊性和不全面性。此外，有宋一代，宋麗雙方的民間經濟文化交流始終存在，宋朝商人向高麗王所獻「土物」或「方物」內或許就有「供御揀退」的汝窯瓷器。無論如何至少可以說，汝窯瓷

器的燒造年代正在宋麗關係的全盛時期，因此其進入高麗的條件還是相當充分的。

三二

目前所見宋人有關汝窯和高麗青瓷關係的明確記載有兩處。

其一即為前述徐兢《宣和奉使高麗圖經》。北宋宣和五年（一一二二）即高麗仁宗元年夏，當時深受徽宗讚賞的書法家徐兢以國信所提轄人船禮物官的身份隨信使路允迪、傅墨卿等出使高麗。回國後，他根據在高麗一個月的見聞，寫成了四十卷的《宣和奉使高麗圖經》，「物圖其形，事為之說」。其中卷二十二之「陶爐」條云：「狻猊出香，亦翡色也。上有蹲獸，下有仰蓮以承之。諸器惟此物最精絕。其餘則越州古秘色、汝州新窯器，大概相類。」（註六）

其二為南宋時期佚名作者所撰《百寶總珍集》，卷九〈青器〉條錄有七言絕句

一首：「汝窯土脈偏滋媚，高麗新窯皆相類。高廟在日熬直錢，今時押眼看價例。」（註七）詩後又附注云：「汝窯土脈滋媚，與高麗器物相類，有雞爪紋者認真，無紋者尤好。此物出北地。新窯，修內司自燒者。自後僞者皆是龍泉燒造者。」

關於此書記載的可靠性，筆者曾專文進行過初步考證（註八），認為該書成書年代在南宋嘉泰二年（一一二〇三）至開禧三年（一二〇七）間。上述記載是一條反映汝窯、高麗青瓷和「修內司自燒」的「新窯」三者關係的珍貴史料。

四

由於原料的差異，汝窯和高麗青瓷在胎、釉方面有明顯不同。高麗青瓷的淡灰色胎與越窯接近；汝窯的「香灰胎」則在灰色中透出粉色。高麗青瓷的釉薄而透明，青綠如翡翠；汝窯瓷器釉層雖薄，但一般為天青色乳濁釉，缺乏透明

感。由於釉的原因，儘管汝窯瓷器上也見有刻劃的龍紋、蓮瓣、水波、花卉等圖案，但其更注重以造型和釉色取勝。高麗純青瓷除部分光素無紋外，則充分發揮釉的優勢，利用淺刻、線刻、印花、鏤空等技法進行多種題材的裝飾。

汝窯與高麗青瓷的「相類」之處主要反映在燒造工藝和器形上。燒造工藝體現在兩點：一是二次燒造，即器物坯體先低溫素燒，施釉後再高溫燒成。關於汝窯——張公巷窯——老虎洞窯——郊壇下官窯——南宋龍泉窯的素燒工藝傳承，已有學者做過研究，這是宋代北方青瓷的一個傳統。十二世紀高麗青瓷也採用了素燒技術（圖一），應與汝窯有密切關係（註九）。二是滿釉裹足細支釘支燒工藝。高麗學習了汝窯的芝麻釘支燒，只是因地制宜，改用在墊餅上放置細小堅硬的硅砂支釘（圖二），其技術理念是一脈相承的。

關於器形方面，可從以下

器物做一仔細觀察。

蓮花碗

國立故宮博物院藏有一件汝窯蓮花碗（圖三）。其形制猶如一朵盛開的蓮花。口沿微侈，分為十瓣；碗壁上相應有十道凹槽；圈足滿釉，底部有五個細小支釘痕。這種碗也是十二世紀前半期高麗純青瓷中



圖一 十二世紀前半期 高麗青瓷素燒殘片 韓國國立中央博物館藏



圖二 十二世紀前半期 高麗青瓷殘片（帶支釘痕）
韓國國立中央博物院藏

的典型器（圖四），口徑多在十五公分左右，高約十公分。其形制、修坯工藝與汝窯蓮花碗幾乎完全相同，尺寸亦接近，只是造型線條略顯生硬。該器物也採用與汝窯相同的滿釉細支釘支燒工藝，不過支釘痕則為三個。

蓮花碗亦見於耀州窯，但粗細程度與汝窯和高麗青瓷有明顯區別。它們的修坯工藝、墊燒方法、藝術趣味和汝窯顯然屬於兩個體系。

圓洗

汝窯有一種圓洗，圓口，口徑十六公分左右，直壁，至底略向內收，因底部處理不同可分為兩類，一類平底，底部有五個芝麻支釘痕（圖五）；另一類有寬矮的圈足，足端露胎，採用墊燒工藝（圖六）。

高麗青瓷中也有這種圓洗，根據底部亦有平底洗和圈足洗（圖七）兩類。器表內外光素無紋。口沿、器壁的厚薄處理以及底部略收的細微表現與汝窯十分接近。



圖三 北宋 汝窯蓮花溫碗（故瓷16929）碗底支釘痕
國立故宮博物院藏 高 10.4，口徑 16.2，足徑 8.1 公分



圖五 北宋汝窯洗（故瓷5176）國立故宮博物院藏
高 4.8，口徑 15.9，底徑 13.2 公分



圖六 北宋汝窯洗 中國國家博物館藏 高 5.2，口徑 16.7 公分



圖八 北宋汝窯葵瓣式蓋托 英國大衛德基金會藏
高 6.5，口徑 16.8 公分

英國大衛德基金會藏有一件汝窯葵瓣式蓋托（圖八）。蓋托中空，上部作杯形，直壁微曲，無底；中部寬沿作五瓣葵花狀，上下兩面各瓣之間均以S形出筋來表現瓣形；下部高圈足外撇；器通體無紋滿釉，足端留有五個芝麻大小支釘痕。

十二世紀高麗青瓷中有與上述汝窯葵瓣式蓋托形制完全相同的作品（圖九），五瓣葵

葵瓣式蓋托

花和精細的出筋模仿得惟妙惟肖，只是寬沿略薄，較之汝窯稍顯輕盈。另外，高麗青瓷中還有一種略有差異的葵瓣式蓋托（圖十），中部寬沿作六瓣葵花狀，各瓣之間以S形細刻雙線而不是出筋來表現瓣形。蓋托有底，底部可見三個支釘痕。這種蓋托很可能是從五瓣式發展而來。

圓口平底碟

國立故宮博物院收藏有



圖七 十二世紀高麗青瓷 藏處不詳 口徑 16 公分
引自長谷部樂爾，《陶瓷大系 29 高麗的青瓷》



圖十 十二世紀前半期 高麗青瓷葵瓣式蓋托 韓國國立中央博物館藏 盤徑17.3公分



圖九 十二世紀前半期 高麗青瓷葵瓣式蓋托 藏處不詳 盤徑 18.5 公分 引自長谷部樂爾《陶瓷大系 29 高麗的青瓷》

兩件汝窯圓口平底小碟。一件外底刻「蔡」「丙」二字（圖十一）；一件因口傷鑲有銅釦，底刻「奉華」銘，尺寸略大。兩碟均敞口，弧壁，平底。器物通體滿釉，底部留有二枚芝麻釘支燒痕。高麗仁宗王陵的出土遺物中有一批與汝窯具有同樣形制、光素無紋、大小相類的青瓷小碟（圖十二）。底部有三個細小硅砂支釘痕。

圓口平底碟在宋代耀州窯、定窯瓷器中都有生產。五代至北宋初期耀州窯的青釉碟也採用支燒，底部可見五個細小呈圓形的支釘痕。定窯平底碟為芒口，斜直壁，一般有刻花，亦與高麗青瓷不同。顯然，高麗平底小碟係模仿汝窯而來。

紙槌瓶

紙槌瓶是汝窯的典型器（圖十三）。淺盤口，細長頸，折肩，深腹，平底，底滿釉支燒。國立故宮博物院藏有



圖十一 北宋 汝窯碟（故瓷18224） 國立故宮博物院藏 高 1.5，口徑 10.9 公分



圖十一 底部

兩件，因原來的盤口破損不見，後將口磨平，鑲上銅釦，殘高超過二十公分，底部均有五個支釘痕。一九八七年汝窯窯址出土了一件紙槌瓶，該瓶通高二三·六公分，底部亦有五個支釘痕。

紙槌瓶也是十二世紀高麗青瓷中的常見造型（圖十四）。高度自十四公分至二十二公分不等，因此支釘數目隨之相應增加。形制也略有



圖十二 十二世紀前半期 高麗青瓷碟 高麗仁宗王陵出土 韓國國立中央博物館藏 高 1.5，口徑 10.1 公分



圖十四 十二世紀前半期 高麗青瓷紙槌瓶 日本大阪市立東洋陶瓷美術館藏 高 21.6 公分



圖十三 北宋 汝窯紙槌瓶 1987年河南寶豐清涼寺汝窯遺址出土 河南省文物考古研究所藏 高 23.6 公分



變化，主要反映在頸部的粗細和盤口向平口的轉化。這些變化說明製作時間上可能有早晚區別，但總體風格仍是繼承汝窯瓷器。特別是高度超過二十公分的，與汝窯最為接近，只是汝窯的造型風格比較柔和，而高麗青瓷則顯硬朗，且底部多採用四個硅砂支釘支燒。

玉壺春瓶

在中國，玉壺春瓶從北宋後期開始流行，北方各窯口都有生產，如定窯、耀州窯、汝窯、磁州窯等等。就造型論，以汝窯最美。傳世唯一一件汝窯玉壺春瓶（圖十五）收藏在



圖十五 北宋 汝窯玉壺春瓶 高 19.8 公分
大英博物館藏

大英博物館。瓶高一九·八公分，造型雍容秀美。素面無紋，通體滿釉，唯足端露胎。

玉壺春瓶也是高麗青瓷中常見的一種器物。十二世紀前半期玉壺春瓶的製作明顯受到汝窯影響。有的基本忠實地模仿了汝窯器的造型（圖十六），有的在造型線條上稍作變化。其製作之精可與汝窯媲美。所不同的是高麗青瓷仍然採用了滿釉硅砂支燒工藝，而不似汝窯玉壺春瓶的墊燒。

梅瓶

雖然傳世汝窯瓷器內不見梅瓶，但近年的窯址裏卻出



圖十六 十二世紀前半期 高麗青瓷玉壺春瓶
日本大阪市立東洋陶瓷美術館藏 高 20.4 公分

土了不少標本（圖十七）。一九八九年河南寶豐縣大營鎮蠻子營村一處汝窯瓷器窖藏中也曾出土有梅瓶殘體一件（註七）。通過復原可知，汝窯梅瓶的造型為盤口，短頸，豐肩，修腹，圈足。足端露胎，採用墊燒工藝。器表光素無紋，造型十分飽滿。

梅瓶是高麗青瓷最具代表性的一種器形，十二世紀的高麗純青瓷梅瓶（圖十八）與汝窯有著相同的造型特徵，顯然是學習汝窯而來。其後至十三世紀，高麗青瓷梅瓶頸部的內收弧度日顯擴大，造型線條從柔和轉為誇張。

套盤

在二〇〇〇年河南文物考古所對寶豐汝窯窯址的發掘品中，有一種「套盒」〔註十二〕。

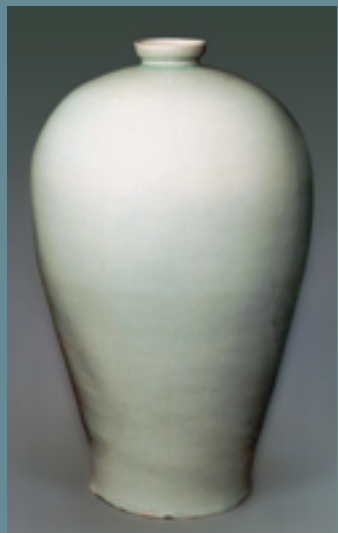
據發掘者稱，常見有六邊形和圓形兩種，墊燒或支燒。此外國內多家單位也收藏有同類標本（圖十九）。不過，這種所謂的「套盒」其實並不能作為盒子使用，而應稱作「套盤」。南宋周密《武林舊事》卷二「御教儀衛次第」條記有「黑漆套盤、圭木套盤」〔註十三〕。這種器物早在五代越窯和耀州窯已有製作，繼承汝窯制度的南宋修內司官窯（窯址在杭州老虎洞）也燒造類似器

物。所見形制有四方倭角、五方倭角、六方倭角、圓形等變化。

韓國國立中央博物館藏有一件四方倭角套盤（圖二十），據說與皇統六年（一一四六）諡冊一同出土於高麗仁宗王陵。器物內外滿釉，底緣露胎。另外，在韓國康津郡大口面沙堂里的高麗御用青瓷窯址中除這種四方倭角套盤外，還發現了六方倭角套盤殘片（圖二十一）。經與上海博物館汝窯套盤標本比較之後，可以明顯看出兩者的製作工藝（包括承盤、出脊、子口等的處理）幾乎完全相同。



圖十七 北宋 汝窯梅瓶口沿殘片上海博物館藏



圖十八 十二世紀前半期 高麗青瓷梅瓶
美國紐約亞洲協會藏 高 38.4 公分



圖二十一 十二世紀前半期 高麗青瓷六邊形套盤殘片 韓國國立中央博物館藏



圖二十 十二世紀前半期 高麗青瓷四方套盤
高麗仁宗王陵出土 韓國國立中央博物館藏 高 8.5，邊長 17X17.5 公分



圖十九 北宋 汝窯套盤殘片 河南寶豐清涼寺汝窯遺址出土 引自：葉喆民、葉佩蘭，《汝窯聚珍》

出香

出香是指一種帶蓋香爐，蓋頂塑有動物形象，體內中空，與蓋相通，爐身內焚香時，香煙借動物之口嫋嫋而出，故名。《武林舊事》中記載汝窯有「出香」，可惜不見傳世品。所幸近年汝窯遺址出土有不少爐蓋殘件，蓋頂多見一種龍形雕塑（圖二二），同時還出土了一種蓮花爐（圖二二三），均為出香的組成部分。

除《高麗圖經》所記「上有蹲獸，下有仰蓮以承之」的「狻猊出香」外，十二世紀高麗青瓷中還有多種形式的出香，蓋頂動物有龍、麒麟、鳥等。其中一種浮雕蓮瓣紋出香的爐身與前述汝窯蓮花爐幾乎完全一樣，僅細節上稍有簡化（圖二四）。這種形態的香爐不見於中國其他窯口。

蓮花爐在汝窯和高麗青瓷中都另有一種簡略的做法，即蓮瓣上不貼圓花（圖二五、二六）。此外，爐座也



圖二二 北宋 汝窯出香蓋身雕塑殘件 河南寶豐清涼寺汝窯遺址出土 引白葉喆民、葉佩蘭，《汝窯聚珍》

有兩種變化，一是裝飾浮雕蓮瓣（圖二四），汝窯遺址出土有同類標本（圖二二七）；一是荷葉形（圖二二三），高麗青瓷中也有同類標本（圖二二六右）。

結語

上文從汝窯瓷器和高麗青瓷的燒造年代、歷史背景、文獻記載以及器物比較等方面，考察了汝窯對十二世紀高麗青瓷的影響。可以看到，在高麗獨尊華風的前提下，北宋宮廷推崇的汝窯瓷器很可能也得到了高麗王室的青睞，在御用青瓷上極力追摹之，從而使高麗青瓷的質量和藝術水平在十二



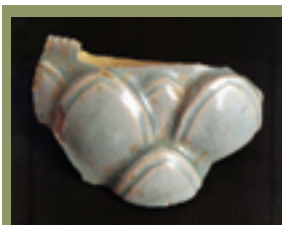
圖二四 十二世紀前半期 高麗青瓷蓮瓣紋出香 韓國立中央博物館藏 高 15.2，口徑 10.5 公分



圖二三 北宋 汝窯蓮瓣紋出香 河南寶豐清涼寺汝窯遺址出土 河南省文物考古研究所藏



圖二六 十二世紀前半期 高麗青瓷蓮瓣紋出香殘片 韓國國立中央博物館藏



圖二五
北宋 汝窯蓮瓣紋出香殘片
河南寶豐清涼寺汝窯遺址出土 引自葉喆民、葉佩蘭，《汝窯聚珍》



圖二七
北宋 汝窯蓮瓣紋出香
河南寶豐清涼寺汝窯遺址出土 引自葉喆民、葉佩蘭，《汝窯聚珍》

世紀中期以前達到了前所未有的高度。但因原料的客觀差異，高麗青瓷更注重在造型和燒造工藝上學習汝窯，其部分器形十分忠實地模仿了汝窯瓷器，甚至達到形神兼備的程度。只是由於「殊方異土，人性各異」，某些細節上體現出自己的特點。高麗青瓷學習了汝窯瓷器的素燒技術和滿釉裹足支燒工藝，從根本上提高了瓷器燒造的成品率和產品質量。

註釋

- 一. 陳萬里先生推斷汝窯的燒造年代在北宋哲宗元祐元年（1086）到徽宗崇寧五年（1106）的二十年間。參見陳萬里，《汝窯的我見》，《文物參考資料》1951年第2卷第2期。河南考古工作者則根據2000年在寶豐清涼寺發掘中所發現的「元豐通寶」，認為汝窯始燒於神宗後期，參見河南省文物考古研究所、平頂山市文物管理委員會辦公室、寶豐縣文物保護管理所：〈寶豐清涼寺汝窯遺址的新發現〉，《華夏考古》，2001年第3期。
- 二. 認為汝窯燒造於北宋徽宗時期的學者們對於其具體上下限亦持有異議。如陸明華，〈兩宋官窯有關問題研究〉，《上海博物館集刊》，第八期，上海：書畫出版社，2000年12月。李輝柄，《宋代官窯瓷器》，紫禁城出版社，1993年11月。
- 三. 在寫到高麗青瓷的「陶尊」時，徐兢說：「陶器色之青者，麗人謂之翡色。近年以來，製作工巧，色澤尤佳。」參見（北宋）徐兢，《宣和奉使高麗圖經》卷三十二，《筆記小說大觀》（九），江蘇：廣陵古籍刻印社，1983年6月，頁302。
- 四. 《高麗史》卷二之〈太祖二〉。
- 五. 楊渭生，《宋麗關係史研究》，杭州大學出版社，1997年12月，頁30。
- 六. （北宋）徐兢：《宣和奉使高麗圖經》卷三十，《筆記小說大觀》（九），江蘇：廣陵古籍刻印社，1983年6月，頁302。
- 七. 佚名，《百寶總珍集》卷九，四庫全書存目叢書編纂委員會編：《四庫全書存目叢書》子部第78，齊魯書社，1995年9月，頁786。
- 八. 李仲謀，《汝窯史料研究二則》，中國古陶瓷研究會編，《中國古陶瓷研究》，第七輯，頁73-83。
- 九. 張東，〈宋代若干窯場多次燒造現象的研究〉，《上海博物館集刊》，第十期，2005年12月，頁179-195。
- 一〇. 趙青雲，〈河南寶豐發現窖藏汝瓷珍品〉，《華夏考古》，1991年第4期。
- 一一. 河南省文物考古研究所、平頂山市文物管理委員會辦公室、寶豐縣文物保護管理所，〈寶豐清涼寺汝窯遺址的新發現〉，《華夏考古》，2001年第3期。
- 一二. （宋）周密：《武林舊事》卷二。《筆記小說大觀》（九），江蘇：廣陵古籍刻印社，1983年6月，頁153。