

歲月更迭中的華麗演出——

故宮月曆美術指導山本龍人專訪

訪談／蔡玫芬、王鉅元、康淑娟
撰稿／康淑娟

歲末年終，日本亞細亞航空公司所發行的《故宮月曆》最是文物愛好者期待的月曆，頁頁精湛的圖片，散發故宮文物古典幽邃的內蘊，月月更替。一份月曆，究竟如何製作，始能擁有長久不墜的魅力？本刊因此專訪這份月曆的催生者暨美術指導——山本龍人先生，談他三十餘年來年年為文物展演所設計的華麗舞台。

山本龍人（Yamamoto Tatsuhiko），一九六一年畢業於日本東京藝術大學美術學部工藝科，一九七三年設立「MT CREATIVE」公司，除擔任該公司執行長之外，並兼任資深美術指導設計一職。一九七五年日本亞細亞航空公司（以下簡稱日亞航）成立之初，即開始與該公司維持合作



關係至今。一九七七年山本龍人為日亞航製作了第一份故宮文物月曆，自此以後，每年一份的精美月曆發行迄今未曾中斷。

直至今年，日亞航以國立故宮博物院（以下簡稱本院或故宮）文物為主題，製作月曆已邁入第三十二個年頭。一九七七年，甫創設兩年的日亞航計畫製作一系列的「公關月曆」，當時他們聘請為該公司設計商標的藝術設計—山本龍人擔任月曆製作的美術指導。

除了一般連想到的風景、人物等主題之外，山本先生非常有意義的提出了以故宮典藏文物為月曆主題的構想。該提案隨即被採納並付諸實行，持續至今日，三十二本的月曆，三百八十四張的照片，張張述說著山本先生月曆設計的美學以及與故宮的緣份。

靈感來源

山本先生居住在日本東京，當日亞航請他設計月曆

時，他如何聯想到故宮文物呢？山本先生回憶說：靈感是來自日本學研出版社出版的一系列故宮文物鑑賞叢書，每當閱讀書中刊載的資料，透過圖片欣賞故宮文物時，除了驚嘆文物竟是如此精美外，總是彷彿感覺到文物的原創者就站在他的背後，督促他將這些珍貴的文物呈現出來，給更多的人欣賞。因此，當日亞航邀請他擔任公關月曆製作的美術指導時，他毫不遲疑地同意接任，並期待能夠藉此機會實現他一直以來的夢想，讓更多的人也能像他一樣欣賞到故宮文物之美。當他向日亞航提出以故宮文物設計月曆時，不但立即獲得公司認同，且極受重視，指派總公司業務部次長親自參與，負責向國立故宮博物院提案；成案後又親自擔任拍攝監督。就如同現今負責此工作的相沢邦彦（Kunihiko Aizawa）次長，參與此項業務也已長達九年了。

製作流程

一份月曆的製作包括了選件、拍攝、修片、印刷等基本流程，製作時間長達一年多。例如為了製作二〇〇八年的月曆，早在二〇〇七年的二月裏，山本先生會將選好的十二個月份的主題文物清單寄給本院出版組，申請文物正片，若出版組提供的正片符合山本先生的需求，便可直接使用；若與月曆的訴求不合，便申請自行重拍。拍攝團隊通常在每年五月來台，團隊成員除了身為美術指導的山本先生外，另有攝影指導、攝影助理以及美術助理等四人，拍攝工作一般進行四個工作天。照片沖洗以及月曆印製作業則是在日本完成，並於每年十月將製作完成的精美月曆送達本院。本篇訪問，便是利用山本先生在二〇〇七年五月來院拍攝空檔所作的訪問。而今二〇〇八年日亞航製作的精美月曆，早已懸掛在同仁以及許多人的家裏。

美術指導

前文提到當故宮提供的

正片不符合山本先生的需求時，他即會申請重拍。那麼山本先生的需求為何？怎樣的畫面才能叫山本先生滿意呢？實際上故宮文物多已透過拍攝、

掃瞄以及其他尖端科學攝影留下了影像，並建置在故宮文物圖文資料庫系統中，提供作為展覽、出版、典藏、教學、研究等工作之用。這些夠水準的

影像為何不能滿足山本先生的「需求」呢？山本先生特別強調並非故宮所拍的照片不好，只是用於月曆，除了文物本身的質感與造型外，背景顏色與



圖二 明 宣德窯 霽青白蓮塘盤 2001年6月



圖四 清 翠玉松鶴插瓶 2006年3月



圖一 西周 宗周鐘 1997年12月



圖三 清 金鏤空龍紋盒 2003年7月



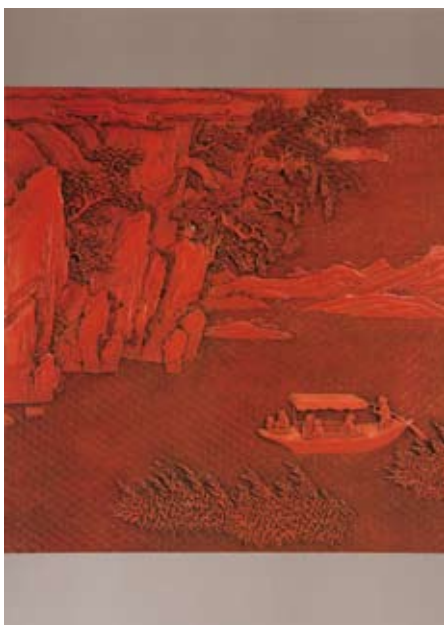
圖六 「夏」 2002年8月



圖五 「春」 1987年6月



圖八 「冬」 2000年1月



圖七 「秋」 1979年9月

整體構圖是相當重要的，因此，當故宮提供的正片經過修片仍無法達到山本先生所希望呈現的意境時，重新拍攝便成為必要手段了。（圖

一、二、三、四）
文物拍攝是攝影師的事，但如何將照片呈現在月曆上，則是美術指導的工作了；因此，美術指導才是月曆製作的

靈魂，從選件、拍攝、修片、設計到最終的完成，均由美術指導主導。至於故宮文物如何呈現在月曆上，山本先生回答說：月曆提醒著時間，

應當要呈現出時光的色澤。多年來他一直以「四季」作為月曆設計的基本導向，根據個人的感覺，分別將選出

的文物依「春」、「夏」、「秋」、「冬」呈現；文物是靜態的，要呈現「春」、「夏」、「秋」、「冬」四季

的變化與感覺，就有賴於背景、構圖與美學呈現了。（圖五、六、七、八）關於選件，山本先生早



圖十 西周 頌壺 1996年月曆



圖九 西周 頌壺 1977年月曆

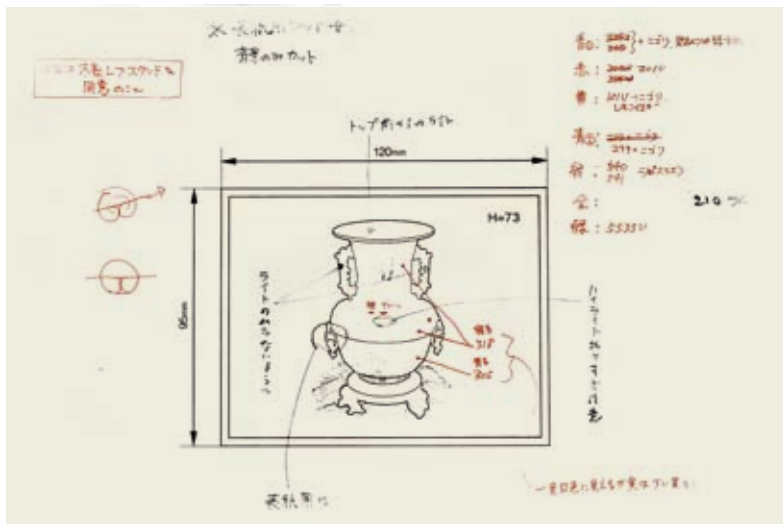


圖十二 清 掐絲琺瑯花鳳方瓶 1996年月曆



圖十一 清 掐絲琺瑯花鳳方瓶 1980年月曆

歲月更迭中的華麗演出—故宮月曆美術指導山本龍人專訪



圖十三 研究構圖畫樣

期是利用日本學研出版社所出版的故宮文物套書作為參考資料，隨著故宮出版品日益增多，可供選擇的圖片就更豐富了，經常同一文物，有著各種不同角度可重複使用（圖九、圖十、圖十一、圖十二），山本先生在選件中感到無窮的樂



圖十五 清 乾隆窯 青花花果執壺 2003年9月



圖十四 明 宣德款 釉裡紅蟠龍梅瓶 2006年3月

趣。
除了就故宮提供既有的圖片選件外，每年五月山本先生也會帶著他的工作團隊來院拍攝文物。在拍攝前，山本先生會針對文物進行構圖分析（圖十三），進棚後再與攝影師溝通討論。基本上，背景的表现



圖十七 清 雕漆長方花盒 2005年4月

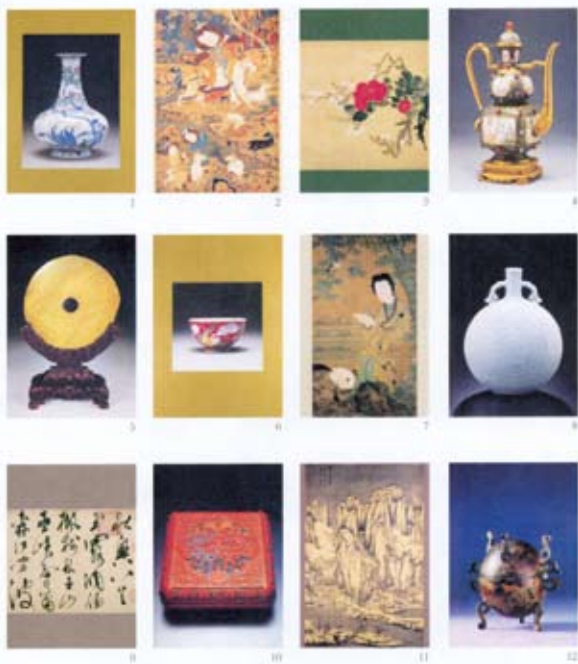


圖十六 明 景泰款 掐絲琺瑯龍耳扁壺 2006年1月

以下淡上濃的層次為原則（圖十四、十五、十六、十七），背景顏色的選擇定調，是依據文物本身的色澤，並配合設定的月份而定。無論是構圖或詮釋文物，皆是由美術指導拍板定案，拍攝過程中，攝影師完全聽從美術指導的指示。



圖十八 1996年月曆



圖十九 1998年月曆

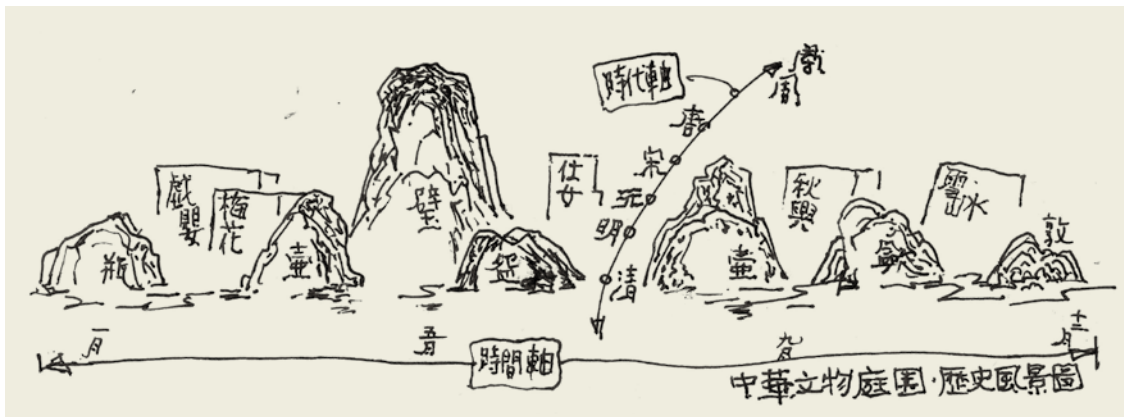
山本先生認為，相較於商業攝影，文物攝影表現的自由度較低，因此文物月曆製作上比一般商業月曆來的困難；困難來自於經過拍攝放大後的文物，往往美感盡失，線條極難表現，如何將文物的質感、美麗、色澤與典雅，透過鏡頭呈現，不僅考驗著攝影師，也煎熬著美術指導。山本先生為了捕捉文物的美感與精緻的構圖，經常堅持己見，拍攝時間相對拉長，一件文物常耗費

兩、三小時，甚至半天一日。

得意作品

當被問及得意之作時，山本先生提出了兩個年份的作品，分別是一九九六年及一九九八年（圖十八、十九）。一九九六年的那份文物月曆，是為故宮文物月曆廿週年特別製作的，從過去二十年間選用過的兩百二十八件文物中精挑細選出，最能代表中華文化精髓的十二件作品，包括知名的清

代翠玉白菜、深遠廣大的谿山行旅圖、令人感覺到輕妙灑脫又音樂性十足的唐代懷素狂草書法，以及令人感到雨過天晴、清新自然的宋代汝窯盃等名作。這十二件精選文物，跨越了三千年的時空，從西周到至清朝，無論是氣勢磅礴的大作或是典雅細緻的小品，皆是名寶中的名寶，各自展現出原創者獨特性與感性的代表作品。山本先生一氣呵成地將這些具有獨特造型、紋飾、色彩



圖二十 構圖畫樣

的珍寶之「生命感」，化為一張月曆，完全展現出來。

另一份得意作品，是一九九八年版的文物月曆，山本先生嘗試將中華文物佈置如一場歷史風景。他選定連接「近世」的盛清—康熙、雍正、乾隆三朝文物共七件，以及代表古代與中世的文物五件，應用這十二件不同時空的文物，體悟近世、中古、古代的藝術內涵與氣勢，依月份鋪排，佈置文物色澤、背景、大小高下、空間配置。透過月曆的設計，文物選擇的搭配呼應，山本先生呈現他所理解的中國最後皇朝的盛世美學；而製作整個月曆的事前思惟，宛若日本庭園枯山水般的構圖設計（圖二十）。山本先生謙虛地表示，藉著一九九八年這份月曆製作，他學習到了極多的東西，體會到盛清工藝高度洗練的製作技巧，隱然已與當代國際風格扣合，近乎完美的盛清文物，讓他對中華文物有了全新的認識。

結語

山本先生與故宮結緣三十二年，他強調越接觸故宮文物，越感受到中華文化的博大精深，也越發覺得自己僅接觸到中華文物的冰山一角。山本先生享受製作故宮文物月曆的過程，原因乃在於故宮文物所代表的是華夏文化的精髓，無論是在視覺上或心靈上，都是無限寬廣的。無疑的，他品嚐到了這份美的饗宴，也透過他所製作的月曆分享給他人。

與山本先生的對談中，我們深刻地感受到他對故宮文物的喜愛與熱情，正因為如此，他才能夠持續三十二年擔任日亞航故宮文物月曆的美術指導一職卻仍樂此不疲。年復一年，重複再重複的工作，非但未曾讓他產生倦怠，相反地，每年都有新的感受，新的期待，讓古老的文物在歲月更迭中再次華麗演出。

感謝日亞航相沢邦彥次長協助訪談，以及日本「MT CREATIVE INC.」山本陽先生彙整並提供圖片。