

巡視臺灣史料給事中臣景芳謹

奏為請嚴私墾番界之禁以杜生番擾害事

於本年八月二十六日據諸羅縣知縣孫魯摺

稟內稱該縣於八月二十日奉委署理彰化縣

事本日即有藍張興莊在鄉保報稱本月十七日

三更時分有生番數十人到莊放火殺死佃丁

林愷賴慇徐生徐傑劉洞葉天恩陳泰林疏等

八人拾有番鏢番箭番刀等物該縣隨即至莊

相驗通執各上司設法捕獲在案又據稟稱查

此藍張興莊舊名張鎮莊逼近生番鹿場兇番

不時出入不令民人開墾者也自康熙四十九

年原任臺灣副科張國報墾立戶陞科遂致生

番擾害於五十八年九月間該莊佃民被生番

殺死九命通詳各上司奉原任總督臣滿保檄

行將該莊毀棄遂散佃民開除課額在案且此

地舊屬諸羅縣所管該知縣孫魯於六十一年

到任之後即赴該地方立石為界不許民人擅

到彼處自雍正二年改屬彰化縣而提督臣藍

廷珍復委管事蔡克復赴該地方招墾自立莊

戶名為藍張興莊其原任彰化縣知縣孫魯正

## 略釋兩件

洪健榮

# 雍正朝巡臺御史の奏摺

二〇〇五年故宮向原住民朋友承諾，在圖書文獻處常態展陳列室中長期展出院藏與原住民有關的歷史文書，兩年多以來我們先後推出「黎民之初：院藏臺灣原住民圖檔文獻展」，與臺東史前博物館合辦「百年觀點：史料中的臺灣、原住民及臺東」展覽外，並以每三個月換件方式展出過：〈七省沿海圖·臺灣輿圖〉、〈閩浙總督劉韻珂奏陳巡視水沙連原住民六社情形摺〉、〈閩浙總督沈葆楨奏陳開山撫番緣由摺〉以及本文介紹目前正在一〇三陳列室展出的雍正朝巡臺御史の硃批奏摺。

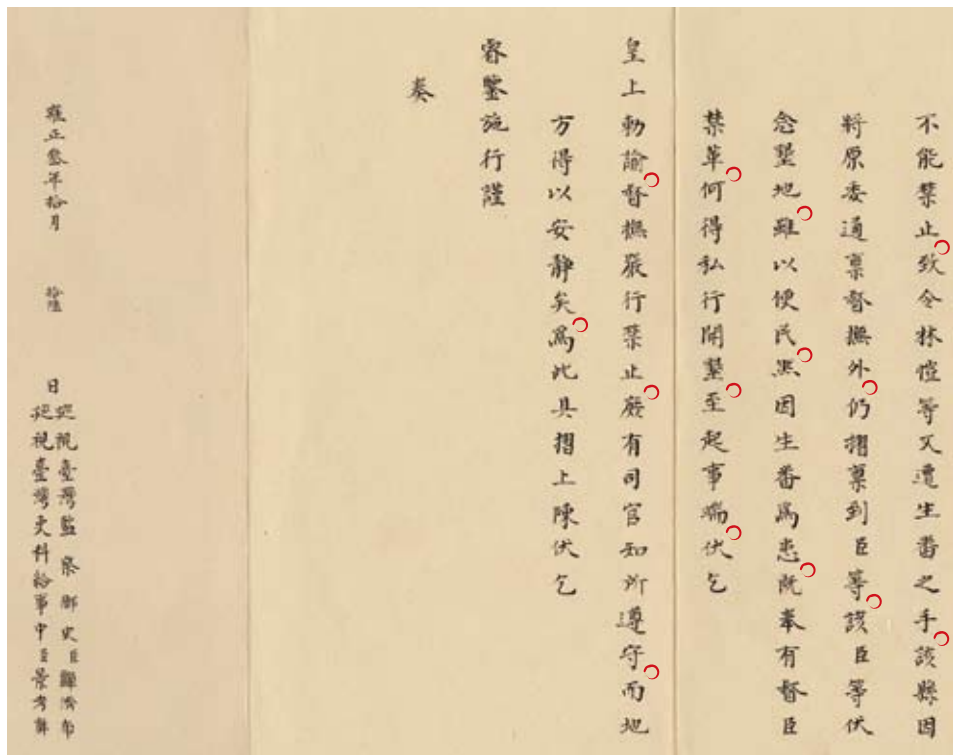
### 「番界」——原住民保留區

十七世紀後期臺灣方為大清帝國收歸版圖不久，除了臺灣縣（今臺南市區）因明鄭拓墾於前以致於「內地化」較深之外，南路鳳山、北路諸羅（彰化）兩縣轄境多為原住民活動的區域；這些區域或有閩粵移民雜處其間，然而相形之下，猶屬少數族群。隨著雍乾時期大量的閩粵移民如火如茶

地開展拓墾活動，聚落的形成往往也衍生出一些侵墾原住民社域的不當行為，漢人的進佔則促使原住民面臨接踵而來的生計壓力。（註一）

清代前期，官方為了避免臺灣本土原漢之間的衝突，防範漢移民與原住民勾結為患，以及防制原住民的反抗，對於以高山族居多的「生番」地域實施封山隔離的政策，陸

略釋兩件雍正朝巡臺御史的奏摺



圖一 雍正三年十月巡臺御史禪濟布、景考祥合奏摺 國立故宮博物院藏

續自南而北劃定土牛界線（土牛溝），嚴禁漢人私自越界開墾。（註二）至於以平埔族為主的一熟番一地域，原先採取「護番保產」的政策，限制漢人入墾，以維護島內治安

並保障土著權益。隨後基於現實因素的考量，自雍正三年（一七二五）起，開放臺境部分無人墾耕的原住民地域，以供應生齒日繁的漢移民「落地生根」的農作需求，此舉卻加速了漢人侵墾原住民地界的腳步，連帶製造出原漢雙方的產權糾紛，成為原住民與漢移民接觸過程中的一項弊端，也導致彼此之間的緊張關係。（註三）本院此次「臺灣原住民圖檔文獻展」所展出的兩件雍正時期巡臺御史奏摺，即是這段時期漢人侵越或佔墾「番界」引發原住民報復並造成雙方關係惡化的歷史見證。

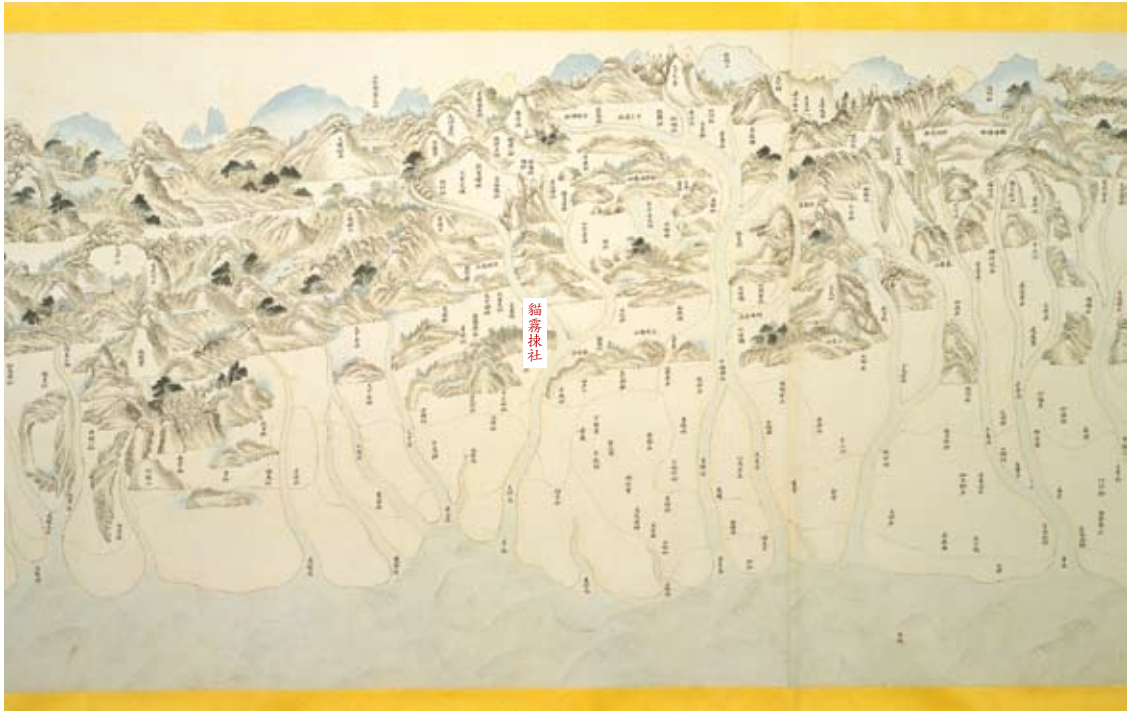
### 兩件巡臺御史的奏摺

在雍正三年（一七二五）

十月巡視臺灣監察御史禪濟布、巡視臺灣史料給事中景考祥的合奏摺（圖一）中，指陳是年八月間彰化縣境鄰近原住民鹿場的藍張興莊（舊名張鎮莊）一帶，因去年起福建水

師提督藍廷珍（一六六四—一七三〇）委由民人進墾原住民地界，結果引發當地原住民的挾怨報復，遂群起到莊放火，殺害佃丁數人。巡臺官員鑒於該莊自康熙後期起即有官員就地招墾而致佃民遭到原住民殺害的前例，為此奏請嚴禁漢人再行私墾「生番」地界，以避免這類事端的重演。

在另一件雍正九年（一七三一）二月巡視臺灣工科給事中奚德慎、巡視臺灣兼理學政兵科給事中高山（一六八九—？）的合奏摺（圖二）中，指陳去年臺灣道劉藩長委由通事率同匠工數人，進入鳳山縣糞箕湖一帶原住民地界設寮採辦軍工船料；通事人等原本許諾原住民給與鹽布等物資，作為入山採木的餽贈，但卻出爾反爾，甚且藉機獵捕鹿隻，激起當地原住民的不滿，以致於釀成殺機。巡臺官員為能防範類似爭端再起，遂奏請將滋事人等嚴加究



圖三 雍正臺灣圖附澎湖群島圖(局部) 國立故宮博物院藏  
圖中出現在大肚溪中游右岸的貓霧揀社，為貓霧揀族(巴布薩族)部落，位於今臺中市西南側

治，並重申「生番」地界嚴禁擅入的定例，以保地方安寧。奏摺中針對臺灣道劉藩長的明知故犯，竟而違例縱容滋事，有相當嚴厲的斥責。雍正皇帝的硃批特為劉藩長緩頰：「似此劉藩長，上好之員，偶爾誤用人役，失於檢點，小過當諒之，不隱奏朕尚可，不應加以故違定例生事之名也。所奏知道了，案件照例察審。」

在這兩件奏摺中，前一件指涉的地域位於今臺中市西南區一帶(圖三)，對象為貓霧揀族(Babusa，又稱巴布薩族)原住民；後一件指涉的地域位於今屏東縣新埤鄉一帶(圖四)，對象為排灣族(Paiwan)原住民，雖然兩件內文陳述的時空有別且族群各異，但皆透露出在巡臺官員的認知中，所謂的「番害」，其實多為漢人滋擾在先，咎由自取的結果。整體而言，透過這兩件雍正朝奏摺的內文解讀，有助於我們瞭解十八世紀前期漢人在臺灣勢力擴張的過程

奏為據實奏

閩粵兩省正朔年拾壹月恭摺日據鳳山縣知縣吳

詳稱本月拾捌日有軍工匠首廖福生分下錫

區陳教等八人進入便滿春界視學力概樹

止有七人回營陳教一名被殺通事劉瑞黃始

同匠夥等現在其尾等緣由詳請詳督辦

詳到日等隨即行文鳳山縣並照會臺灣道

查出界線聯木料味由去後雍正改年正月

拾壹日據臺灣道劉藩長協理臺灣道事臺灣

府知府沈家性復稱臺廠修造各營好夏一切

費未應照例於年未竣後收數無存無從查覈

軍工木料及在阿羅林林修造林工因於

某湖地方另設營廠然各匠同通事有餘社

番匠等物入山林嶺以海軍工等緣由呈

到臣本月義拾捌日又據鳳山縣知縣吳

稱奉道承修戰船一切應需木料是係自行

差辦運並無詳案到臣臣去歲拾壹月

家奉道稱如木料詳細用輸等匠工出藥行

知在臺等商前來臣等其前任督臣高其澤為

特委勅諭等事疏稱臺灣生番與番兵成對

恩之後當謀水又安全之法宜分界而嚴禁

擅出界外其改措通事業經呈請送委成

恩之社丁惟和社丁生事及軍用多人投

地方者社丁照例分別治罪地方官照

滋蓋里氏例議處等因

應即照所請議處於雍正五年正月拾壹日奉

旨依議欽此欽遵通行一體遵行在案又前社

區轉聞已等為數陳臺地事軍事未稱番性

頗惡漢人在內為之教習若及今不為嚴禁

來番民合一帶深山關隘地方不設防

界址草率通番社內通事如有擅入番界

有違禁物件者例置軍中地方官縱容

不加稽治等因

奏於雍正五年閏月拾日奉

硃批

諭旨第一妙製欽此欽遵

遵行在案奉臺灣道劉藩長

此項奏摺係雍正朝中書省

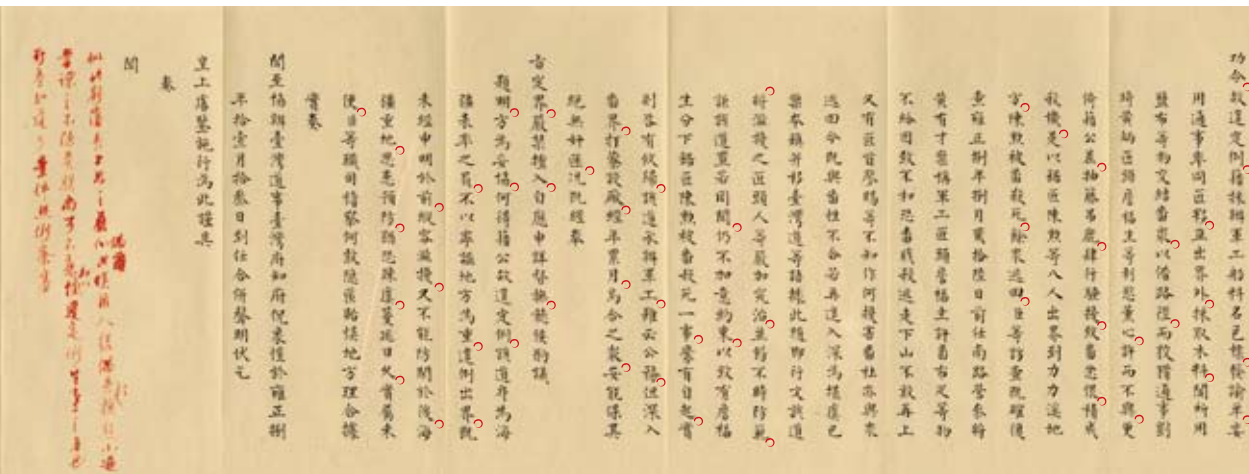


圖四 雍正臺灣圖附澎湖群島圖（局部） 國立故宮博物院藏  
圖中出現的糞箕湖，位於今屏東縣新埤鄉一帶

注釋：

1. 陳秋坤，〈清代前期對臺少數民族政策與臺灣土著的傳統土地權利，1690-1766〉，收入中央研究院近代史研究所編，《近代中國初期歷史研討會論文集》（臺北：中央研究院近代史研究所，1989年），頁1023-1038。
2. 施添福，〈試釋土牛紅線〉，《臺灣風物》，三十九卷二期，1996年6月，頁95-98。
3. 洪麗完，《臺灣中部平埔族》（臺北：稻鄉出版社，1997年），頁15、61-62。

中，因拓墾耕地或採辦山林資源而侵入原住民地界，進而導致原漢紛爭的主要緣由；另一方面，也可見識到清代官員所提出的整飭方案，具體呈現其維護社會治安與緩解族群衝突的努力。此外，這兩件奏摺似乎也預示了，即使清朝官員一再明令限制遷臺漢人私墾原住民地域，終究還是難以遏止全臺南北各地的「番界」，逐步遭到漢人「移民潮」的席捲。



圖二 雍正九年二月巡臺御史奚德慎、高山合奏摺 國立故宮博物院藏  
奏摺後有雍正皇帝的硃批：「似此劉藩長，上好之員，偶爾誤用人役，失於檢點，小過當諒之，不隱奏朕尚可，不應加以故違定例生事之名也。所奏知道了，案件照例察審。」