

曹操高陵今何在

潘偉斌

魏武帝曹操于建安二十五年，即西元二二〇年去世於洛陽，歷史文獻中除了記載他葬在高陵外，其他記載非常簡略。其究竟埋葬在何處成為了一個難解的歷史之謎。近年來，隨著考古新發現的不斷出現，許多歷史之謎逐步得以解開。曹操陵墓的位置又成為了人們熱議的一個焦點。特別是大陸南水北調工程固岸墓地發掘的開始，網絡上對曹操陵墓的位置更是熱議不斷。那麼，曹操陵墓到底在哪裡呢？歷史文獻上到底是怎樣記載的呢？

曹操陵的歷史傳說

據說，曹操生性極為狡詐，歷史上廣為流傳的「寧我負人，毋人負我」，而錯殺了恩人呂伯奢的故事，就是他狡詐性格的最好寫照。因此，他在死時對自己的葬處作了精心安排。歷來就有「七十二疑塚」之說，如《輿圖備考》載「考曹操疑塚在磁州凡七十二處。按疑塚在彰德府講武城外，凡七十二處，森然彌望，高者如小山，布列至磁州而止」。清末民初，此地開闢

荒，「七十二疑塚」多被盜掘。從出土文物看，這些墓塚多為東魏、北齊時代的王公貴族墓葬，按照其範圍可以分為東魏皇陵區和北齊皇陵區，如在東魏陵區內有東魏靜帝天子塚、二〇〇七年發掘的東魏皇族元祐墓；北齊陵區內有蠕蠕公主墓、蘭陵王墓和齊神武帝兒子文宣帝高洋陵墓等等。可見，這裡並不是曹操的疑塚，是一處北朝時期的皇族陵區。

此外，歷史上還有多種傳說，如蒲松齡在《聊齋志

異》載：「許城外有水洶湧，近崖深黯，盛夏時有人入浴，忽然，若被刀斧，屍斷浮出，後一人亦如之。轉相驚怪，邑宰聞之，遣人閘斷上流，竭其水，見崖下有深洞，中置轉輪，輪上排利刃如霜，去輪攻人，有碑，字皆漢隸。細視，則曹孟德也。破棺，散骨，所殉金寶盡取之。」

清人沈松在其《全健筆錄》一書中引《堅瓠續集》，記載著這樣一件事：清順治初年，漳河水乾，有捕魚的見



河床中有一大石板，旁邊有一縫隙，向裡一望，裡面黑乎乎的。這人懷疑縫中會有很多魚，就鑽進去看看，往裡走了幾十步，發現有一石門，感到非常奇怪，就趕快出來，召集其他捕魚者進來。大家共同將門打開，剛開門時，見裡面有許多美女。他們有的坐著，有的倚物而站，有的臥在地上並分列兩旁，過了一小會，均化為灰燼倒在了地上。另外，還有一石棺床，裡面臥著一衣冠如王者。墓中立一石碑，打魚人中有認識字的，上前細看，原來是曹操的墓葬。就趕忙跪倒行禮，然後用刀砍斷他的屍體。據書中記載，曹操屍體當時用水銀浸泡著以防腐，故其屍體不爛。

另據近代歷史學家鄧之斌的《骨董瑣記全編》載，曹操墓在彭城鎮西十五里地圪石室中。當然這些傳說都不足為據。又據史書記載，曹操於建

安二十三年（二一八）就曾對自己的後事有所安排，他下令曰：「古之葬者，必居瘠薄之地。其規西門豹祠西原上為壽陵」（註一）。西門豹祠位於曹操的封地古鄴城西，即今天安豐鄉豐樂鎮北豐村東。

歷史上的曹操墓

曹操墓誠然難尋，是不是有其他原因呢？譬如說在埋葬時，採取了秘密出喪等其他保護措施，以避免外人知曉，或像後人傳說的建了「七十二疑塚」以迷惑後人呢？雖然有關這方面的歷史文獻資料很少，但從僅有的文獻資料來看，這種疑問是不存在的。

首先，曹操的安葬在當時應該是公開的。因為當時曹操本人是東漢封國魏國的魏王，又兼任漢廷的丞相之職，因此，他的去世，是魏國和東漢的大事、國事，就連他的對手，後漢王朝的各諸侯國，以

及與其通使的友好國家都派來了弔唁的使者，這樣轟動天下的大事是不可能秘密處理的。也就是說他的安葬不可能秘密進行。

事實上，其喪葬議程，是公開的，按照當時的喪葬制度有序進行的。有關出殯時的情景，魏文帝曹丕在其《為武帝哀策》一文中，有生動的描寫：「鹵簿既整，三官駢羅。前驅建旗，方相執戈。棄此宮廷，陟彼山阿。」也就是說他的殯殮，採用了高搭靈棚，鹵簿齊整的禮儀；出殯時更是在上飾羽葆的輜輅車（喪車）前排列有送葬的節、挽歌、鼓吹、幢、麾、曲蓋、介士（手執武器儀仗的武士）等浩浩蕩蕩的送葬隊伍。

關於下葬時的情景，描述最清楚的莫過於曹植了，他在為其父親寫的《誄文》中是這樣描寫的：「既即梓宮，躬御綴衣。璽不存身，唯緋是荷。

明器無飾，陶素是嘉。既次西陵，幽閨啟路。群臣奉迎，我王安厝。窈窕玄宇，三光不入。潛闈一扃，尊靈永蟄。聖

上臨穴，哀號靡及。群臣陪臨，佇立以泣。」（註二）也就是說當曹操被安置在地宮裡時，

他仍穿著平時穿的打著補丁的衣服。他的印璽沒有隨葬，僅象徵性的將平時捆綁這些印璽的絲帶隨身放了進去。隨葬的器物中，沒有金銀，都是些陶器等物。曹植用筆簡潔，文辭優美生動，短短數語，準確描述了當時悲痛凝重的場景，包含了其對父親逝去的痛惜之情。使人讀過之後，馬上就有身臨其境的感覺。最後，曹植不無惋惜地喊道：「去此昭昭，於彼冥冥。永棄兆民，下君百靈。千代萬乘，曷時復形。」（註三）

那麼，當時的老百姓對曹操的去世是怎樣一種反應呢？正如上面所說的，曹操的去世，為國家大喪，舉國悲痛。

對此曹植在這篇〈誄文〉中也有生動的描述：「兆民號咷，仰想上穹。」（註四）

其次，曹操雖然生前有「因高為基，不封不樹」薄葬的〈終令〉，但是，其死後，還是設有陵園，陵園內設有陵寢廟宇，以供後人瞻仰供奉。並且，在其墓前劃出了專供其文武大臣陪葬的陪葬區。不過，由於這些陪葬大臣的墓也是嚴格遵照〈終令〉而不封不樹的，故要想尋找出它們的墓葬，也是不容易的。

再者，雖然曹操墓今天難尋，但是，事實上曹操墓歷史上曾經存在多年，且在很長一段時間還為人們所知。南朝齊代著名詩人謝朓（四六四—四九九）在〈同謝諮議銅雀台詩〉中就曾寫道「穗帷飄井幹，樽酒若平生。鬱鬱西陵樹，詎聞歌吹聲。」在〈銅雀悲〉中他又寫道：「落日高城上，餘光如穗帷。寂寂松林晚，安知琴瑟悲。」根據此詩

有人認為他應到過銅雀台，甚至到過西陵，這些詩是他參觀這兩地時有感而作。

到了唐代，〈元和郡縣圖志〉相州鄴縣條中明確記載：「魏武帝西陵在縣西三十里。」唐太宗李世民於貞觀十九年（六四五）二月，遠征高麗時，路過這裡，曾在鄴城親自前往祭奠魏太祖，並親自寫下祭文一篇。可見，唐太宗對曹操是非常敬重的，他對曹操埋在西陵並沒有半點懷疑。終唐一代，還有許多詩人，寫下了有關西陵與銅雀台的詩。如沈佺期、劉商、李邕等人，都有〈西陵〉詩留給後人。這也反映了當時的人們，對曹操葬在西陵這一問題上是沒有懷疑的。只不過，這時西陵雖然看不到什麼建築，但地面上卻早已是綠樹蔭蔭了。

高陵地宮及地面附屬建築

如果說曹操墓一直是一個難解的謎的話，那麼其地宮對

大家來說更是一個神秘莫測的世界。也是大家最為感興趣的問題之一。

那麼其地宮到底是個什麼樣子，有沒有解開這個謎的方法呢？答案是肯定的。我們從曹丕的〈為武帝哀策〉文章中便可找出部分答案，如在此文中有這樣的描述：「荀葬既從，大隧既通。漫漫長夜，窈窕元宮。有晦無明，曷有所窮。」這裡就明白的告訴人們，曹操的地宮非常深，並且帶有長長的墓道。曹植對此也有一些類似的描寫，如他在〈誄文〉中說的「窈窕玄宇，三光不入」，就是說明地宮埋藏於地下很深的地方。特別是在此文中有一「潛闔一扃，尊靈永蟄。」說明極可能是一座帶有石墓門和長長墓道的磚室墓。據《述異記》記載：在鄴中銅駝鄉的魏武帝陵下，葬有兩個銅駝和兩個石犬。還有傳說其墓內有一泉水，名叫「香

泉」。

高陵的陵園內地面上建有祭殿是有明確記載的（註五）。後來曹丕並不贊成在其父墓地後來曹丕並不贊成在其父墓地後不久就拆除了西陵內的廟堂等地面建築，使車馬還殿，衣服還庫。除此之外，還有一個建築也應當列為其祭祀建築的一部分，就是銅雀台。據史書記載，銅雀台位於今天的臨漳縣三台村，與金鳳台、冰井臺合稱「三台」。銅雀台建於東漢建安十五年（二一〇），台高十丈，其上建有殿宇百餘間，皆雕樑畫棟，極盡豪華。檯子建成後，曹操極為得意，攜諸子登臺，命他們各人作賦一篇，以頌其壯美。其中最有名的是曹植和曹丕的賦。曹植在他的賦中這樣寫道：「建高門之岷峨兮，浮雙闕乎太清。立中天之花觀兮，連飛閣乎西城。」曹丕的賦中更有「飛閣崛起特起，層樓儼以承天」之

語，可見樓宇之高大。臺上有浮橋式閣道與其他兩台相通，使三台連成一個整體。其中，冰井臺高八丈，上建有冰室三間，每室有深五十米的井多口，用以儲藏冰塊、煤炭、糧食、食鹽等，以供臺上人員生活之需。與之相連的金鳳台，原名叫金虎台，其上也有殿宇一百三十五間。可見，整個三台建築群，既是一個登高遠眺周圍美景的好地方，同時又是一個對付戰爭偷襲的堅固軍事堡壘。由於三台非常高，周圍的環境又十分優美，所以，曹植在其登上銅雀台時就有如此的感覺：「臨漳水之長流兮，望園果之滋榮。仰春風之和穆兮，聽百鳥之悲鳴。天雲垣其既立兮，家願德而獲逞。」

（圖一）

曹操在三臺上廣置美女、婕妤、優伶妓人，供其享樂。平時拾級臺上，手舉滿盛美酒的爵杯，懷抱窈窕多姿，傾城

傾國的美女，或極目遠眺，觀賞眼前奔流洶湧的漳河水，或欣賞遠方綿延起伏的太行美景；或仰望蒼穹，對天長嘯，用以抒發出一代傑出政治家那氣吞山河，橫掃天下的遠大抱負；或對酒當歌，藉以激發出一代文學家、詩人那奔湧的才思，濺珠吐玉，宏篇天成。

總之，曹操對銅雀台感情極深，在他去世前曾留下遺囑，要求他死後，其婕妤美人皆留在臺上原來的宮殿裡，在臺上設六尺床穗帳，每天早上和下午三四點時，都要像他生時一樣擺放上乾肉乾飯等供品，進行祭奠。每月初一、十五都要在其床前向他唱



圖一 金鳳台

歌跳舞。同時要求其諸子也要經常登銅雀台，眺望其「西陵墓田」，可見，西陵離銅雀台並不是太遠。他要將銅雀台變成祭祀他的一個祭台、享殿、紀念館。關於這件事，有以下一件事可茲證明。

《三國志·魏書·曹爽傳》載，魏明帝曹叡去世，齊王曹芳即位後，曹爽取得朝中大權。於是他驕奢淫逸，作威作福，追求享樂，曾「詐作詔書，發才人五十七人送鄴台，使先帝婕妤教習為妓。」這事發生於正始年間，上距曹操去世時已有二十多年。可見此時三臺上仍保留著曹操的婕妤和向其穗帳作妓樂的活動。這也說明這一制度在當時是被長期嚴格地執行下去的。

曹操陵的位置

不過，據史書記載，曹操死後確實是葬在鄴城的，如《三國志·魏書·武帝紀》

載：「庚子，王崩於洛陽，年六十六。……二月丁卯，葬高陵。」曹操於建安二十五年（二二〇）正月病逝於洛陽，二月，靈柩運回鄴城，葬在了高陵，即曹操在〈遺令〉中所強調的「西陵」。

關於曹操靈柩運回鄴城安葬這件事，史料也有明確記載。《三國志·魏書·賈逵傳》記載：「太祖崩洛陽，逵典喪事。……遂奉梓宮還鄴。」《三國志·魏書·夏侯尚傳》記載：「太祖崩於洛陽，尚持節，奉梓宮還鄴。」《三國志·晉書·宣帝紀》記載：「及武帝薨於洛陽，朝野危懼。帝（指宣帝司馬懿）綱紀喪事，內外肅然。乃奉梓宮還鄴。」這些僅有的史料告訴我們，曹操的墓葬確實是在鄴城，而排除了以上的種種猜想。並且，這兩條史料不僅記載曹操的葬址，而且，也清楚地告訴了我們是由誰來負責典

禮喪事，陪護梓宮回鄴城的。故我們相信，這兩條史料是真實可靠的。

但是，其葬址具體在哪裡？據《三國志·魏書·武帝紀》載：「建安二十三年（二一八）六月令曰：古之葬者，必居瘠薄之地。其規西門豹祠西原上為壽陵，因高為基，不封不樹。」由此可見，要想尋找曹操的墓葬，最關鍵的一步，就是首先要找到西門豹祠的位置。

關於西門豹祠的位置，《水經注·濁漳水》上有這樣的記載：「漳水又東徑武城南。……漳水又東北徑西門豹祠前。祠東側有碑隱起，為字詞堂，東頭石柱勒銘曰：趙建武中所修也」。這是目前我們所知眾多西門豹祠中較早的一個。它的建造年代是在趙建武年間，也就是在西元三三五—三四八年。

魏文帝〈述征賦〉曰：

「羨西門之佳跡，忽遙睇其靈宇。……漳水自西門豹祠北徑趙閱馬台西。……漳水又北徑紫陌西。」在這裡我們清楚的看到漳河在經過武城時是東西流向，武城在漳河北岸。西門豹祠應在武城的東南方向，其東北方向是閱馬台，漳河在經過西門豹祠不久即改為南北流向，經閱馬台西，過鄴城西北的紫陌。這是有關鄴城西門豹祠的最早記錄，當然也是目前我們所知眾多西門豹祠中最早的一個。《水經注》中有關西門豹祠的記載，與曹丕在〈述征賦〉中記載的西門豹祠前後相差僅一百餘年，時代最為接近。故《水經注》的作者儼道元認為這就是曹丕在〈述征賦〉中所說的「羨西門之佳跡」的西門豹祠，也就是魏武帝曹操在〈終令〉中所說的西門豹祠。

西門豹祠就在鄴城故城西，漳河南岸，今天的漳河



圖二 西門豹祠

大橋南行一公里處，地屬河南省安陽縣安豐鄉豐樂鎮。這裡有一高地，高出地面約二—三米，其上為一南北朝時期的遺

址。在這裡的地面上，至今還散落著不少東魏、北齊時的磚瓦殘片。說明在東魏、北齊時，這裡曾有地面建築，比如廟宇宮殿等（圖二）。

一九八五年，在這裏出土了這件後趙建武年間的勒柱石刻，上面刻有「趙建武中所修也」，與《水經注·濁漳水》所記載完全一樣。勒柱石刻上還刻有西門豹大夫刻像、西門豹祠的面積、官吏參加者等內容。這一石刻是目前惟一一件反映西門豹祠情況的實物，現珍藏在河北省邯鄲市博物館內。

在此遺址的西北有「武城遺址」，其東北有一高地，上有東魏、北齊時的瓦片。據劉心長先生考證，這裡當是「閔馬台遺址」。這和《水經注》、《鄴中記》中的記載是相一致的。目前，「武城遺址」的位置早已能夠準確確定，故此一推測當是沒有問題

的。

其實關於這座西門豹祠的描述還有不少。曹魏時，有曹丕的《述征賦》。後趙時，這裡仍然是風景優美的地方。

《晉書·苻堅載記》上記載了這樣一件有趣的事：後趙時，前秦王苻堅的母親苟氏曾到漳水岸邊遊玩，並到西門豹祠求子，夜住西門豹祠中，「其夜夢與神交，因而有孕，十二月而生堅焉。」南朝時，有鮑照（四一二—四六六）的《西門豹廟》。鮑照是南朝著名詩人，他曾出使北朝，在鄴城遊覽西門豹祠時，寫下了《西門豹廟》一詩。其中是這樣描述西門豹祠的：「容範雖年代，徽猶若可尋」，「菊花歲酒馥，槐影向窗臨」，「漳流鳴磴石，銅雀影秋林」。這裡也記述了秋林中的銅雀台的美景，同時也說明了西門豹祠與銅雀台的緊密關係。但是，到了北齊天保九年（五五九），



圖三 魯潛墓誌

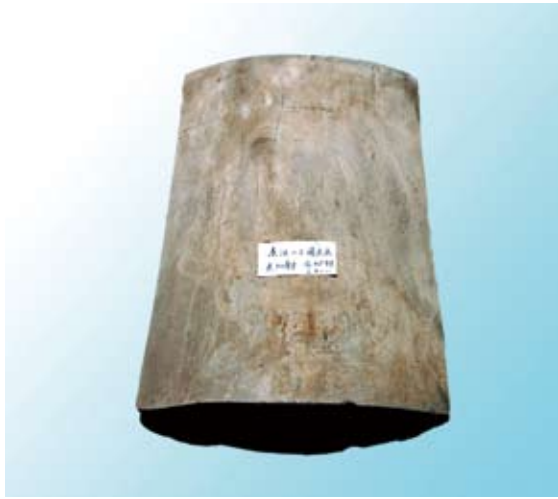
因北方遭遇大旱，北齊文宣帝高洋到西門豹祠中求雨不靈，惱羞成怒，便派人毀掉了西門豹祠。後來，是否再重修，史書再無記載。

確定了西門豹祠的位置，也就為我們尋找高陵在鄴城的位置，

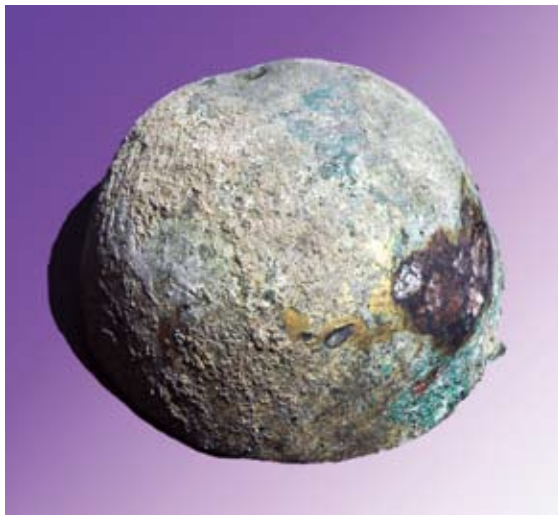
提供了重要的依據。我們知道曹操在其〈終令〉中，明確要求將其葬在西門豹祠西原上，並規定「因高為基，不封不樹」，這分明告訴了後人其地貌特徵：其墳墓所在的地方為一高地，應比周圍要高。曹丕在〈為武帝哀策〉上對之作了進一步的描述：「棄此宮廷，陟彼山阿」，說明墓在山腰上一向內凹的山窩處。這樣可能背靠山，兩邊山脊環抱，墓前又有一開闊地帶，可以供後人祭祀或陪葬之用。這完全符合陰宅堪輿作為皇陵的最佳要求。古人對墓址的選擇非常重視，在選址前，往往請風水先生反復勘察、選址。特別是皇陵的選址，更是國家的一件大事。儘管曹操生前預作〈終令〉，親自為自己的壽陵選好了位置，這僅僅是大致方位，但在選擇墓葬的具體位置時，他和他的後人也不能不參考堪輿先生的意見。據曹丕的

〈為武帝哀策〉中記載，在曹操殯葬之前確實曾進行過占卜。其文是這樣記載的：「蔔葬既從，大隧既通」。也許，這裡正是堪輿先生們參考的結果。因此，我們完全可以肯定在墓葬的選址上，也應該符合墓葬選址的基本標準。這樣的地勢和地理環境也正符合曹操〈終令〉中「凡諸侯居左右以前，卿大夫居後。」「其公卿大臣列將有功者，宜陪壽陵，其廣為兆域，使足相容」的要求。

正因為此原因，劉心長先生於一九九七年七月，曾親赴磁縣講武城鄉和時村營鄉，進行了實地考察。通過對地望的分析，認為在時村營鄉中南部，和講武城鄉西部一帶，「背靠崗嶺，南臨漳河，西依太行，東連平原，按古代陵墓選址要求的標準，是一塊在漳水之陽佔據了山水形勝之優的風水寶地。」在西曹莊村東北



圖四 出土板瓦



圖五 銅泡釘

一帶有一處崗丘的凹窩處，與曹丕在〈為武帝哀策〉中說的曹操靈柩到達下葬地點的「陟彼山阿」處非常相似。而且，這兒附近村莊的村名也很有意思，如武吉村、西曹莊、朝冠村等，它們可能均與曹操墓有關。劉先生分析武吉村的「武吉」二字，似是「武帝」的諧音。「西曹莊」村可能與曹操墓守陵人有關。「朝冠村」可能與祭陵時整衣冠有關。並指

出這一帶的村名，和滿城西漢劉勝墓旁，守陵村與陵墓有關非常相似。

這裡的方位既達到了曹操的「其規西門豹祠西原上為壽陵」的要求；同時，從地勢上說，因這裡地勢較高，不能用漳水灌溉，土質差，直到現在許多地方還不能種莊稼。從而，也滿足了曹操的「古之葬者，必居瘠薄之地」的規定；再則，從上七垣、下七

垣、武吉村、曹冠村、南營、講武城往北到西曹村、時村營、西小屋等村的崗丘地帶，是一片開闊地帶，這樣也符合曹操的「凡諸侯居左右以前，卿大夫居後。」「其公卿大臣列將有功者，宜陪壽陵，其廣為兆域，使足相容」的條件。從另一個例子也可以說明這裡的風水之好，可以作為皇陵的明證，就在這一開闊地帶，還葬有許多東魏、北齊的王公貴族。有的墓塚至今還是非常高大。因此得出結論，這裡就是傳說中曹操高陵可能埋葬的位置。雖然這樣的分析非常詳盡精彩，但不是建立在考古發掘的基礎上，缺乏考古資料的有力支援。在這裡始終也沒有發現有關高陵的實物證據。其真實情況到底是怎樣的呢？

隨著近年來考古調查和地下文物的出土，有關高陵的神秘面紗正在一步步被人們揭開。

一九九八年四月，在漳

河南岸，河南省境內的安陽縣安豐鄉西高穴村，村民徐玉超在村西的小方池地裡起土時，挖出了後趙建武十一年

（三四五）大僕卿駙馬都尉魯潛墓誌，其上面記載有：「墓在高決橋陌西行一千四百廿步，南下去陌一百七十步，故魏武帝陵西北角西行四十三步，北迴至墓明堂二百五十步。」此墓誌首次明確記載了魏武帝陵的具體方位（圖三）。

關於高決橋和西高穴村的關係，目前我們還不清楚。在這裡有東、西高穴兩個村莊，我們懷疑高決橋有可能是東高穴村的古時村名。這一墓誌的出土為我們提供了以下資訊：曹操的陵墓高陵的位置當在漳河南岸，魯潛墓的東南；高陵應有陵園，而且相當大，周圍應有護城河、圍牆之類標誌其範圍的東西；陵墓之上，陵園之內應有享堂之類的建築，也

許由於曹丕的毀壞，在當時已經不存在，但是，其地基遺址應當還存在，而且在後趙時還相當清楚。

二〇〇六—二〇〇七年，本人曾對魯潛墓誌出土周圍進行了考古調查，發現這裡的地勢西高東低，在位於西高穴村西北約五百米，距魯潛墓誌出土地東南約八十米處有一高臺地，高地向東南約三百多米處的地面上曾發現有大量東漢時期的大型板瓦和宮殿建築門上的銅泡釘（圖四、五），證明這裡在東漢晚期曾有宮殿式建築，也許這裏就是墓誌中記載的明堂的位置。按魯潛墓誌記載：（魯潛墓）在「故魏武帝陵西北角西行四十三步，北迴至墓明堂二百五十步。」古代理人的步幅大小應該和現代人的步幅大小相同或相近，一步等於現代的五尺，四十三步換算成現代的米應該是七十二米左右，也就是說魏武帝陵位於魯

潛墓東南七十二米處。其明堂位於魯潛墓南約一千二百五十尺左右，也就是約四百一十七米處。說明其方位和墓誌上記載的高陵明堂的位置基本相符。在魯潛墓誌發現的位置南約五十米處有一條東西向的河溝，將二者分為內外兩部分，這條河溝向東一直延伸到西高穴村東，然後成九十度角突然轉為南北向，故懷疑其為高陵陵園的護城河。

二〇〇六年，西高穴村發現一被盜大型磚室墓，經調查這是一座東漢時期的大墓，其墓門東向，分前、後兩室，前室和後室南北各有一個耳室，規模宏大，建築講究，級別至少是王侯級的。其方位就在魯潛墓誌出土的東南方約一公里處，由此判定應為曹操墓或其陪葬墓中的一座。

二〇〇六年，在這座被盜墓附近曾出土有數件文物，上面有「武王家用」銘文。曹



圖六 畫像石



圖九 侍郎、侍史畫像



圖七 咸陽令畫像



圖十 紀梁口畫像



圖八 主簿車畫像

操終生未稱帝，去世時最高爵位為武王，因此懷疑是從上述墓葬中盜出的，最起碼是在其附近墓葬內出土的。這也是有關曹操陵墓在附近的又一直接物證。同時這裏出土的一塊畫像石引起了人們的重視。畫像石現在已斷為三塊，拼接起來基本完整（圖六）。時代為東漢晚期，內容為水陸攻戰圖，其中每個人物旁邊都有題字，如「咸陽令」、「主簿車」、「首陽山」、「侍郎」、「侍史」、「紀梁□」、「□者車」和「使者」等內容（圖七—十）。這也絕非是一般墓葬中所能出土的。

這裡正是在西門豹祠正西不遠處，東距銅雀台約三十華里。按唐代《元和郡縣圖志》中記載的「魏武帝西陵在縣西三十里」，因此位置也相符。歷史上記載魏文帝曹丕曾從水路上前往祭奠其父親，當是指沿漳河溯流而上，而西高穴村西不遠處的漁洋村就有古渡口



圖十一 曹操墓位置圖

一處。此村的歷史延續達四千年，曾是華北重鎮之一。其渡口延續時間也很長，「漁洋晚照」曾為安陽八大風景之一。

後趙魯潛埋葬的年代（三四五）距曹操埋葬的年代（二二〇）僅有一百二十五年，而在唐代初年曹操的高陵仍然保存較好。從貞觀十九年（六四五）二月，唐太宗李世民生東征高麗路過鄴城時，前往

祭奠魏太祖，並自寫下祭文這件事上看，他對曹操埋在西陵是深信不疑的。在此前的南朝齊代詩人謝朓在《同謝諮議銅雀台詩》和《銅雀悲》中寫出「穗帷飄井幹，樽酒若平生。鬱鬱西陵樹，詎聞歌吹聲。」「落日高城上，餘光如穗帷。寂寂松林晚，安知琴瑟悲。」就不足為奇了。因此本人認為他應到過銅雀台，甚至到過西陵，這些詩是他參觀這兩地時有感而作。因此，在他前的後趙時曹操的高陵應該保存的更好，在地面上能夠清楚的看到其陵園的範圍，所以才有了魯潛墓誌中「南下去陌一百七十步，故魏武帝陵西北角西行四十三步，北迴至墓明堂二百五十步」這麼清楚的記載。正是出於以上原因，魯潛在自己的陵墓選址時，沒有葬在高陵的陵園之內。

綜上所述，本人認為曹操陵墓高陵應該在河南省安陽縣西高穴村附近。當然這裡並不

是對劉心長先生論斷的全面否定，我們肯定他對磁縣講武城鄉和時村營鄉周圍村莊名稱的類比分析，也認為它們應該和曹操的高陵有一定的關係，因為西高穴村的位置和這些村莊非常近，僅僅一河之隔，古漳河歷史上曾經因為水大，沖刷河堤造成多次改道，不能確定這些村莊過去是否和西高穴村相連接，更何況歷史上這兩個地方就隸屬於同一個行政區——古相州，後來的彰德府呢。

（圖十一）

作者任職於河南省文物考古研究所，曾參與安陽固岸北朝墓地考古，本文即為其考古成果之一。

註釋：

1. 《三國志·魏書·武帝紀》。
2. 《歷代陵寢備考》卷十六。
3. 《歷代陵寢備考》卷十六。
4. 《歷代陵寢備考》卷十六。
5. 《歷代陵寢備考》卷十六：「魏武帝葬高陵，有司依漢立陵上祭殿。至文帝黃初三年……高陵上殿屋皆毀壞，車馬還殿，衣服藏府，以從先帝儉德之志。」