

也談紅山系玉器

郭大順

本刊在十年前（民國八十七年十二月）刊出服務於本院器物處的鄧淑蘋研究員〈談談紅山系玉器〉一文。首度提出「紅山系玉器」一詞，泛稱海內外收藏中與紅山文化遺址出土玉器具有相似風格的玉器。認為應該宏觀地從整個東北亞的漁獵文化及薩滿教信仰，探索這類充滿神秘韻味的古玉的真相。

此後，紅山文化研究者郭大順所長，從考古學與古生態學的角度探索遠古時期「東北文化區」的各個面向，對於作為該區重要文化特徵之一的玉器，其內涵及對後世的影響作了深入的討論。認為十年前「紅山系玉器」概念提出的意義，遠不只是對玉器的鑒別，而是涉及到對一個大區域文化特徵及影響的探討。

老課題、新思考

十年前，本刊總號一八九期登載了鄧淑蘋先生〈談談紅山系玉器〉一文，系統而清晰地論述了海外早年收藏的紅山文化玉器，尤其是提出了一「紅山系玉器」的新概念，讀來深受啟發。

近年來，筆者較深入地探索中國這塊土地，在史前時期各區域文化間的交匯與互動。尤其關注廣大東北地區的史前先民，如何在累積豐富的與大自然奮鬥的經驗中，發展

出先進的、以玉器為特徵之一的「東北文化」。對十年前鄧淑蘋提出的「紅山系玉器」一說，也有些新的思考。

紅山風格玉器出土情況的多樣性

回憶上個世紀八十年代初期，一批紅山文化玉器陸續在內蒙古東南和遼寧西部，一般稱為「遼西區」（圖一上的粉紅色區塊）被發掘出土或被自民間徵集，更早時候典藏在各考古所或博物館的玉器，從風



圖一 東北文化區



圖三 紅山文化 勾雲形玉佩 殘長17公分 弗立爾博物館藏



圖二 紅山文化 玉筒形器 高13.7公分 哈佛大學藏



圖四 紅山文化 玉雕龍 高15.3公分 吉美美術館藏

格上被鑒定為紅山文化時，一股紅山玉器熱在海內外悄然興起。

由於紅山文化玉器一旦被識別，其特定的造型和紋飾都極易掌握，遂在海內外諸博物館不斷有舊藏的紅山文化玉器被重新鑒別和公佈，它們絕大多數都是在二十世紀八十年代之前就已入藏的，有的收藏年代還可早到二十世紀初，且

有明確的流傳和收藏過程，一般斷定為紅山文化玉器應無問題。

就海外的收藏來說，如鄧先生文章中提到的，藏于哈佛大學溫索普收藏的斜口筒形玉器（圖二）（斜口短邊處有五道弧形的浮雕凹槽，應即紅山文化陶器上的彩繪鱗紋，一九七五年發表時被定為西周）、華盛頓弗立爾博物館的勾雲形玉器（圖三）（有一九四五—一九四六年哈力收藏時的照片）、巴黎吉美美術館的玉雕龍（圖四）（一九六八年發表時定為西元前三世紀）、倫敦大英博物館的玉鳥（一九六八年發表時定為新石器時代）、芝加哥美術館收藏的玉璧（一九五三年發表時定為漢代）等，都是傳世紅山文化玉器中的精品。

但近年的田野考古工作證明，除在紅山文化遺址有玉器發現以外，具有紅山文化玉器特徵的玉器，還以多種情況出現：

首先是在遼河以西的紅山文化分佈區內外，有與紅山文化同時共存交錯分佈的其他



圖六 紅山系 玉龍 高16.8公分 內蒙古黃谷屯出土



圖五 紅山系 玉龍 高26公分 內蒙古賽沁塔拉出土

史前文化，如趙寶溝文化和富河文化等。趙寶溝文化遺址中就有玉器出土，如翁牛特旗小善德遺址出土的玉球。與此有關的重要情況是賽沁塔拉（原稱三星他拉）和黃谷屯那兩件著名的玉雕龍（我們又稱為「附脊卷體玉龍」，因為龍體捲屈如英文字母的C，一般俗稱C龍）。（圖五、六）這兩件大玉龍雖然一般被定為紅山文化，但在包括牛河梁遺址在內



圖七 趙寶溝文化 陶器上刻畫的鹿紋

的紅山文化墓葬中一直未正式發掘出土過同類器，卻在翁牛特旗賽沁塔拉及其附近兩次發現，賽沁塔拉和黃谷屯所在的西拉木倫河南岸一帶，紅山文化遺址的分佈已漸漸稀疏，卻多分佈有趙寶溝文化遺址，同時，趙寶溝文化陶器上常見一種刻劃的鹿紋，其頭部形象與這類附脊玉龍有不少相近地方。（圖七）所以有學者認為，那龍脊上飄起的附飾可能與鹿角有關，據此推論這類俗稱C龍的玉器可能是趙寶溝文化遺物，而不是紅山玉器。

富河文化中目前雖只有玉環和玉鏵等玉工具出土，但玉器也已是該文化中不可忽視的文化因素。另外，從巴林右旗那日斯台（原稱那斯台）遺址出土的玉器分析，發表時曾都定為紅山文化，但從採集的陶片看，雖然大部分是紅山文化的，但也有具興隆洼文化和趙寶溝文化特點的陶片，由於那日斯台遺址的玉器都是採集的，類型較多，有的尚未在紅

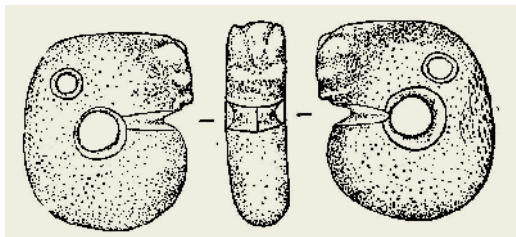
也談紅山系玉器



圖九 新石器時代 雙連玉璧 長5.7公分
黑龍江尚志亞布力出土



圖八 新石器時代 三連玉璧 長9.5公分
黑龍江尚志亞布力出土



圖十 左家山文化 石龍 高4.1公分 吉林左家山出土



圖十一 紅山文化晚期 玉雕龍 高7.1公分 下洼出土

山文化遺址和墓葬中正式出土，它們除大部分屬於紅山文化以外，是否也有屬於其他史前文化如趙寶溝文化或富河文化的可能呢，也是值得考慮的

問題？

其次是在廣大的松花江、黑龍江流域，也就是圖一的淺藍色區塊，目前的行政上屬於吉林、黑龍江二省境內，近些年不斷有史前玉器出土，它們不少與紅山文化玉器具有共同特徵，如黑龍江省尚志市亞布力遺址出土的三連玉璧，長達九·五公分，（圖八）形制酷似阜新胡頭溝紅山文化墓地的三連玉璧，形體則更大。至於雙連玉璧，（圖九）發現地點已有通榆張家儉子、齊齊哈爾

市杜爾伯特拉哈鎮、泰來縣東翁根山等數個遺址，實例已超過紅山文化。值得注意的是，它們有的時間也較紅山文化為早，如吉林市左家山遺址第二層所出石龍，（圖十）這個遺址經過正式發掘，第二層的時間在距今六千年左右，早于紅山文化晚期（距今約五千五百至五千年）出土的玉雕龍。（圖十一）

此外吉林、黑龍江兩省有不少史前遺址還經常有玉璧出土，它們也具備外緣近方、內



圖十五 大汶口文化 四連玉璧
山東鄒縣野店出土



圖十四 大汶口文化 雙連玉璧
山東鄒縣野店出土



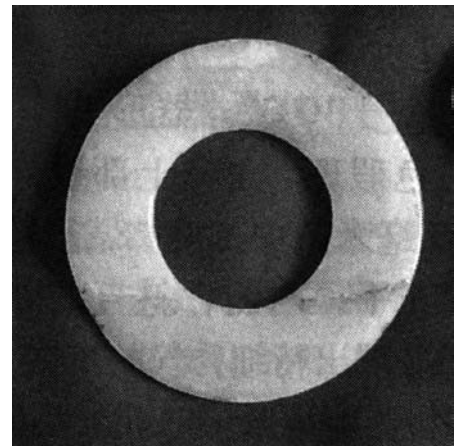
圖十二 新石器時代中期 玉璧 寬4.25公分
齊齊哈爾滕家崗子出土



圖十七 薛家崗文化 三連璧 高
11.7公分 黃梅塞墩出土



圖十六 凌家灘文化 雙連玉璧 長6.7公分
凌家灘出土



圖十三 哈克文化 玉璧 寬6.9公分
呼倫貝爾東烏珠爾出土

孔圓、有邊刃的特點。新近齊齊哈爾報導一件出土的玉璧，不僅外緣近方、內孔圓、兩邊薄似刃，具紅山文化特徵，而且黃綠色玉質局部帶有深紅沁斑的現象，也與紅山文化常見的玉質較相一致。（圖十二）更遠的內蒙古自治區呼倫貝爾盟新確定一種史前文化，稱為哈克文化，這一文化也有近似紅山文化的玉璧出土。（圖十三）它們可能反映了東北區史前玉器的一些共同特徵，也不排除與紅山文化的相互影響。這當然也包括它們的玉料可能是來自同一地區玉礦帶的。

我們還可以把視野由東北轉向東南沿海以至長江中游地區。那裏的史前文化中也經常可以看到一些具備紅山文化玉器特徵的玉器，如山東省野店大汶口文化墓葬出土的雙連玉璧和四連玉璧。（圖十四、十五）環太湖地區一直到長江中游地區的史前文化中，如江蘇海安青墩、安徽含



圖十九 紅山文化 玉雕龍 高3.3公分
河北陽原姜家梁出土



圖十八 凌家灘文化 玉璧 徑6.5公分 凌家灘出土



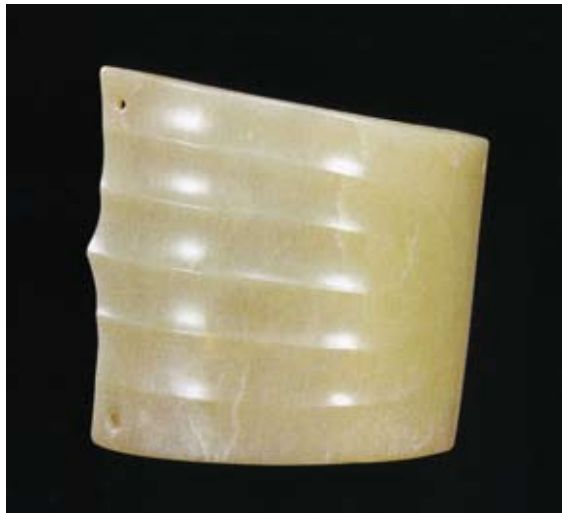
圖二二 紅山文化 玉勾形器 長7.1公分
內蒙古敖漢旗大甸子出土



圖二十 紅山文化 玉璧 徑8.2公分 內蒙古敖漢旗大甸子出土



圖二三 紅山文化 玉筒形器 高14公分
內蒙古敖漢旗大甸子出土



圖二一 紅山文化 玉臂飾 長7.1公分 內蒙古敖漢旗大甸子出土

山凌家灘、(圖十六)湖北黃梅塞墩等遺址，也都出土有二連或三連玉璧，(圖十七)有的如凌家灘還同時出有外方內圓形的玉璧(圖十八)。一般

以為，它們的出現可能與紅山文化玉器的影響有關。還有就是晚期遺存出土紅山文化玉器的問題。在夏商兩代、西周以至春秋戰國墓中

都不斷有紅山文化玉器發現。這又可分為紅山文化分佈區內外兩種情況。前者如河北省張家口市陽原縣姜家梁小河沿文化墓地出有玉雕龍，(圖



圖二四 紅山文化？ 玉器 河南安陽小屯商代婦好墓出土



圖二五 紅山文化 勾雲形佩 長11.4公分 陝西鳳翔上郭店村出土

十九) 夏家店下層文化的豐下遺址出有殘玉鳥，大甸子墓地更出有勾雲形玉佩、玉鳥、玉璧等多件紅山文化玉器(圖二十至二三)；後者如河南安陽殷墟婦好墓所出簡化形勾雲玉佩、(圖二四) 玉勾形器，

北京琉璃河周初燕國公墓中所出殘勾雲形玉佩，河南省三門峽虢國墓地所出玉雕龍和斜口筒形玉器等。特別是新近連續報導的陝西省鳳翔上郭店春秋晚期墓和韓城梁帶村西周晚期墓分別出土的典型紅山文化勾

雲形玉器(圖二五)和玉雕龍的消息，引起很大興趣。鄧先生在文章中也提到一九九四年被佳士得公司拍賣的一件殘缺的紅山文化勾雲形玉器，器上沾有朱砂，而紅山文化並無在墓葬中灑朱砂的習俗，從而推測「它也許曾埋于商或周代的墓中。」晚期出土的這些玉器中，除大部分為紅山文化玉器在後世的流傳外，不排除有後世仿紅山文化玉器的可能。

這裏要特別提到的是，在傳世紅山文化玉器和晚期出土的紅山文化玉器中，除了有對紅山文化玉器的仿製以外，還經常發現有對紅山文化玉器加工改製的情況。這又以勾雲形玉器最為多見。前文提及弗立爾博物館收藏的勾雲形玉器(圖二)，無成排齒突的長邊甚為平直，其邊上的卷勾內端及紋飾有被截斷之感，應就是被改製的一例。臺北故宮博物院收藏的一件，選料及工藝都甚為精湛，但長邊有齒突一側



圖二六 紅山文化 帶齒動物面紋玉飾 長19.1公分 國立故宮博物院藏



圖二七 紅山文化 筒形器加雕商代動物面紋（線繪圖） 鄭楚玄繪製 大英博物館藏

的兩個角，都明顯是被切失的（圖二六）。這兩件勾雲形玉器的改製，是當時還是後世所為，已無從判斷。不過，上述一九九四年被佳士得公司拍賣的沾有朱砂一件紅山文化勾雲形玉器和北京琉璃河周初燕國公墓中所出勾雲形玉佩，也都為殘缺品，可能說明晚期改製

的可能性更大。經改制的紅山文化玉器還可舉出大英博物館展出的一件斜口筒形玉器，這件玉器外壁以饕餮面佈滿全器，平口一側邊作出彎牙，顯然都是在商代晚期被改製的（圖二七）。

這樣，對海內外各地舊藏具紅山文化玉器特徵的玉器是否都屬於紅山文化，就應進行具體分析。對考古發現具有紅山文化玉器特徵的玉器，也應慎重對待。此時，提出「紅山系玉器」的新概念，對重新辨認這批具紅山文化特徵的玉器，是十分及時的。

從考古學與古生態學確立「東北文化區」的概念

當然，「紅山系玉器」提出的意義，遠不只是對具有紅山文化特徵的玉器的鑒別，而是涉及到一個大區域的文化特徵及其影響的探討。鄧淑蘋先生從史前玉器的分區及各大區的地域性特徵入手討論這一問題，以為：紅山系玉器屬夷

玉，即文獻所記「東北之珣玕琪」，與東南地區的越玉和華西地區的羌玉共同為中國史前時期玉器的三大區塊和三大族系，也是中國古代玉器的三大源頭。並進一步論證紅山文化所在的東北地區的區域經濟生活是狩獵和漁撈，在玉器的藝術造型上，鷹與熊及其合體是重要特徵，這與相毗鄰的西伯利亞的貝加爾湖地區以至日本

的北海道、美洲的西北部有相同處，都是薩滿教的分佈區。從整個中國東北和更為廣闊的東北亞地區來考察紅山文化玉器及紅山系玉器的特徵和背景，還可以從考古文化角度，作些論證和補充。首先應該清晰地界定「東北文化區」的範圍。許多學者將「東北地區」與內蒙古中南部的「北方地

區」劃為同一個「北方遊牧區」，以與「中原農耕區」相區別。其實從新石器時代到青銅時代，也就是在距今七、八千年，到距今二千五百年，北方地區的草原遊牧經濟與東北地區的漁獵經濟，表現在考古文化特徵上有較大差別。

這又特別表現于文化交流形式上的不同：

中原農耕區與北方遊牧區之間的交流形式可稱為「交錯分佈」與「勢力進退」，因為在內蒙古中南部的岱海、河套等地區既有當地土著文化又有典型的中原文化。

但是中原農耕區與東北地區的交流形式則不然，考古遺存中只看到東北地區對中原農耕文化的大幅度吸收，所以紅山文化中出現了中原地區彩陶影響下的紅頂鉢和紅山式彩陶。而沒有典型的中原文化交錯分佈在遼西地區。

另一個必須強調的觀點是，目前行政區劃的北京、



圖二八 日本福島縣桑野遺址出土有關玉器



圖二九 俄羅斯遠東地區出土有關玉器

天津地區（圖一的淺綠色區塊），在當時也都屬於「東北文化區」的範圍。因為在這裡的史前遺址都有一種東北地區特有的壓印紋筒形罐。這是一類具有指標性的考古出土物，類

似的陶器還廣泛分佈於朝鮮半島、日本列島和俄羅斯的遠東地區的新石器文化。從古生態學的資料也可證明史前時代遼西地區包括在整個「東北文化區」中。

學者對赤峰地區古遺址動物遺骸、植物遺體和孢粉的採樣進行測定，結論是：在距今八千至距今六千年前，這裡曾廣泛分佈著暖溫性夏綠闊葉林。大約五千年前，進入夏綠闊葉、針葉混交林和森林草原區。

所以，在這一自然生態下成長起來的興隆洼文化到趙寶溝文化、富河文化和紅山文化，都以採集和漁獵業為主要經濟活動，雖然在興隆溝遺址浮選土樣中鑒定出目前所知最早的栽培作物黍和粟，但栽培作物在當時的實際生活中所占比例甚小，主體仍然依賴於採集狩獵經濟。對趙寶溝遺址動物標本鑒定結果也表明，狩獵在當時的經濟生活中仍然佔有相當重要的地位，是當時人類獲取肉食的主要生產活動。

直到距今四千年以後，也就是在早期青銅時代的夏家店下層文化時，農業才在經濟生活中佔據了主導地位。後來又

因為氣候變化，使得此區逐漸砂質化，逐步發展成農牧交錯或完全的遊牧文化。

以上，筆者從考古文化特徵、經濟生活和賴以生存的自然環境分析，史前時期的遼西區（圖一的藍色區塊）是東北文化區（圖一）的一個組成部分。廣闊的東北大地可以視為遼西區諸史前文化發達的背景，而東北文化也因擁有文化發達的遼西區，特別是紅山文化而成為史前時期中華大地上一個有影響的重要文化區系。



圖三十 馬家濱文化 環狀玉玦 江陰祁頭山出土



圖三一 馬家濱文化 管狀玉玦 江陰祁頭山出土

「紅山系玉器」就是在這種自然環境和文化態勢下出現和發展的。

特殊的文化區裏，出現特殊的玉器

前邊列舉了多件東北地區出土的紅山系玉器，事實上，東北地區的史前遺址分佈較為稀疏，文化堆積也較薄，且一直缺少有計畫的大規模發掘，大多數遺址只作過調查。但是在東北，史前玉器被發現的頻率卻相當高，據九十年代

中期的統計，僅黑龍江省就有二十六處史前遺址出有玉器。

與東北地區相毗鄰的日本列島和俄羅斯遠東地區的史前遺址也經常有這類玉器發現，於是玉器就被列為東北以至東北亞地區史前文化的一個重要考古文化特徵。

最值得深思的是，為什麼在相對遙遠的東北，會成為玉器發達較早的地區？也就是「紅山系玉器」的具體起源過程和經濟基礎是什麼呢？

經過多年的研究，筆者歸納出一個重要的結論：玉器起源與漁獵文化有著密切的關係。因為漁獵人在製作細石器時，既要注重選料的硬度，又對石料的顏色有所要求，特別是對石料結構的熟練掌握，在漫長歲月裡與眾多不同硬度、不同顏色、不同結構的石頭的接觸中，玉料獨有的溫潤色澤與堅韌特性最先被漁獵人辨認出來，漁獵人本來就具有與大自然和諧共生的天性，長期實踐得來的碩果也促進了人類與

附錄：遼西地區各考古學文化年表

興隆洼文化	約西元前6200-5200年
趙寶溝文化	約西元前5000-4400年
富河文化	上限約西元前5000，下限約紅山文化某個時期
紅山文化	約西元前4500-3000年
小河沿文化	約西元前3000-2500年
夏家店下層文化	約西元前2100-1300年

圖片資料來源

1. 圖二：Max Loehr, assisted by Louisa G. Fitzgerald Huber, *Ancient Chinese Jades*, Fogg Art Museum, Harvard University, 1975. fig.324.
2. 圖三：Jenny F. So, *A Hongshan Jade Pendant in the Freer Gallery of Art, Orientations*, May, 1993, p.87.
3. 圖四：Jean-Paul Desroches, *Asie Extreme, Chine, Coree, Japon, Vietnam, Musee National des Arts Asiatiques—Guimet*, 1993.
4. 圖五、六：古方主編，《中國古玉器圖典》，2007，文物出版社。
5. 圖七：《考古》1987年6期，496頁，圖一五下。
6. 圖八、九：鄧聰主編，《東亞玉器·III》，香港中文大學。
7. 圖十：《考古學報》1989,2。
8. 圖十一：于建設主編，《紅山玉器》2004。
9. 圖十二、十九至二三、二五：古方主編，《中國出土玉器全集》第1、2、14。
10. 圖十三：劉景芝、趙越，〈呼倫貝爾地區哈克文化玉器〉楊伯達主編，《中國玉文化玉學論叢·三編·下》2005
11. 圖十四、十五：山東省博物館編：《山東省博物館藏品選》，1991。
12. 圖十六、十八：安徽省文物考古研究所，《凌家灘玉器》，2000。
13. 圖十七：中國社會科學院考古研究所，《考古精華》，科學出版社，1993。頁100。
14. 圖二四：中國科學院考古研究所編著《婦好墓發掘報告》圖版一六二·1，文物出版社，1980年。
15. 圖二七：根據展場拍攝照片繪製。
16. 二八、二九：香港中文大學、中國社會科學院考古研究所編《玉器起源探索—興隆洼文化玉器研究及圖錄》2007。
17. 圖三十、三一：國家文物局，《中國重要考古發現》，2001。

自然關係的提升，玉器成了漁獵人與大自然溝通對話取得和諧的最佳工具。

用作耳飾的玉玦就是個好例證，這種在東亞地區源遠流長、分佈廣闊的玉器，最早出現於中國東北地區。在查海、興隆洼，都是環狀與管狀玉玦與玉匕形器共出。同樣的組合關係也見於黑龍江小南山遺址、日本海沿岸的福井縣桑

野遺址（距今六、七千年）和俄羅斯 Chertovy Vorota 洞穴遺址（距今六五〇〇年前）（圖二八、二九）。

東南沿海雖然未見匕形玉器，但江陰祁頭山和常州圩墩卻有環狀玉玦與管狀玉玦共出的實例（圖三十、三一）。

東北地區不但是中國玉文化的發源地，而且紅山系玉器的器類及紋飾主題，如：玉

璧，龍鳳母題等，也流傳後世，成為華夏文化的重要內涵。可以說：東北文化區因有「紅山系玉器」，不僅進一步確立了與中原和東南沿海地區並駕齊驅的地位，對中國文明起源曾產生奠基性功能，更影響了中國歷史上玉器文化的發展。

作者為遼寧省文物考古研究所名譽所長