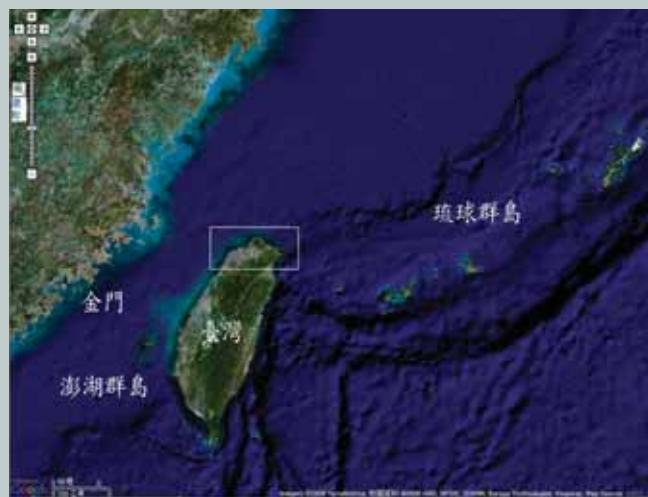




圖一a 臺灣北海岸發現宋、元、明前期龍泉青瓷遺址分佈圖(林美智女士改繪)



圖一b 臺灣北海岸發現宋、元、明前期龍泉青瓷遺址分佈圖(林美智女士改繪)

盧泰康教授根據上田秀夫等日本學者的青瓷編年研究，辨識出臺灣北海岸出土的明代前期浙江龍泉窯與浙江以外區域仿燒龍泉窯青瓷，其類型包括「回紋帶蓮瓣紋青瓷碗」、「細線蓮瓣紋青瓷碗」與「素面青瓷碗」等三種。第一類「回紋帶蓮瓣紋青瓷碗」，年代約在十四世紀末到十五世紀初期，產地以浙江龍泉窯為代表，可見於淡水鎮埤島橋遺址(圖二)。第二



圖二 淡水鎮埤島橋遺址出土回紋帶蓮瓣紋青瓷碗殘件(劉益昌先生調查)

類「細線蓮瓣紋青瓷碗」年代較晚，編年約在十五世紀中期至十六世紀前半，可見於淡水鎮埤島橋與淡水鎮下圭柔山遺址(圖三、四)。臺灣出土標本的胎釉特徵接近廣東省東部地區惠州、惠陽、大埔、澄海等多處窯場所生產仿龍泉窯製品(圖五)。(註五)筆者以為貢寮鄉仁里遺址採集細線蓮瓣紋青瓷碗口緣殘件(圖六)亦屬此類型。另外，筆者根據窯址資料比對，埤島橋遺址出土蓮瓣紋青瓷碗釉色與



# 記臺灣北海岸埤島橋與大坌坑遺址的龍泉青瓷新資料

王淑津

臺灣本島比較大規模地被納入中國貿易陶瓷網絡，相對於地理位置位居西側的馬祖、金門、澎湖群島，時間要晚得多。(註一)十六世紀末期、十七世紀前期開始，臺灣島在歐洲人積極前來尋求東亞洲貿易之際，因地利一度成為東亞的重要轉運站之一。中國陶瓷器作為貿易商品或者日常生活用品，陸續被輸入臺灣，數量比起以往遠高得多。近年伴隨臺灣歷史考古遺址調查與發掘工作的蓬勃，我們逐漸理解到出土有十七到十九世紀中國陶瓷器的考古遺址，隨著年代早晚大體呈現節點狀到星羅密佈的分佈狀態；同時，這段時間輸入臺灣的中國陶瓷器的編年與類型之基本架構也逐步清晰。(註二)相對於此，十六世紀中

葉以前，臺灣本島遺址發現的中國陶瓷器案例卻顯得相當稀少。然而，由於這段時間，正是考古學所謂史前晚期進入歷史初期階段(或稱「原史」時期，proto-historical period)，這些零星的資料，作為探索史前臺灣原住民與外界接觸的線索，向來備受考古學者重視。循此目標，本文旨在介紹淡水鎮埤島橋與八里鄉大坌坑遺址採集到的龍泉青瓷盤與高足杯兩件標本，同時回顧北臺灣遺址至今發現的元至明代前期龍泉青瓷資料與相關研究，並且結合採集地或發掘遺址的性質與共伴陶瓷組合現象，說明這些外來中國陶瓷器所提示的貿易網絡與地域互動問題，以裨日後進一步之研究。

## 臺灣北海岸遺址發現的龍泉青瓷類型

依據考古學者的研究，臺灣北部鐵器時代中期(十三行文化中晚期，約400-800B.P.)遺址出土的文化遺留，包含宋、元、明時期中國陶瓷。這些被視為史前原住民族群與外界貿易往來與族群互動標記的陶瓷器，主要包括青瓷、青白瓷與褐釉、橄欖綠釉硬陶器等品類。(註三)就目前已發表的資料顯示，臺灣遺址採集與發掘出土有龍泉青瓷器者，主要集中在北海岸地區，包括淡水河口南岸的大坌坑遺址、淡水河口北岸的下圭柔山(第二地點)與埤島橋遺址，以及東北角瑞芳與福隆之間的仁里遺址、宜蘭的淇武蘭遺址(圖一)。

意作工，再者青綠釉調亦不同於明代而透明度低明亮的綠色釉調，推測為元代中、後期製品。其復原整器應該比較接近一三三三年不久沈沒的韓國新安沈船（圖八），或者晚近發掘被推斷在元代晚期的中國平潭大練島一號沈船（圖九）出水青瓷盤。（註七）相同類型製品，可見於中國江蘇丹徒、杭州市等元代窖藏，（註十）亦見於土耳其伊斯坦堡砲門宮博物館（Topkapı Sarayı Museum）收藏品。

第二個例證，為三峽國中陳得仁老師採集於八里鄉大坵坑遺址的青瓷高足杯（圖十）。胎土灰色堅硬，圓唇，微撇口，弧腹，下承喇叭口高圈足，除柄足內壁以外施作青釉，近足底處部分施釉不均勻，足底露胎處呈火石紅色。內底一圈刻劃弦紋，外器壁口緣下方飾有數道刻劃弦紋。從胎釉特徵判斷，應屬龍泉窯系製品。從高足杯形制看來，其編年亦約在元代中、後期左右，類似製品可見於江西樂安元代窖藏（註十一）、四川彭州市慶元鎮等地出土物（圖十一）。

上述埤島橋遺址的龍泉青瓷盤與大坵坑遺址的龍泉青瓷高足杯兩件標本，顯示北海岸地區的龍泉青瓷類型，可上溯到元代中、後期，約自十四世紀第二四半期至十四世紀後半期左右。筆者基本上相信這些遺物是原生堆積層的遺物，亦即並非晚近才被帶進臺灣遺留在現場者。無獨有偶地是，這兩個遺址分別採集到有一類編年約集中在元代中期的景德鎮影青釉執壺殘件。其中埤島橋遺址採集標本，僅存執壺流嘴殘件，而大坵坑遺址採集者為保留較為完整（圖十二）。（註十二）後者執壺器身上下接合呈玉壺春瓶式，器身從上而下約三分之二之器腹處置柱狀曲流，流上裝飾仰頭張口的龍首貼花，口中銜一柱狀管流，流口部分殘失，流嘴尾端與瓶頸



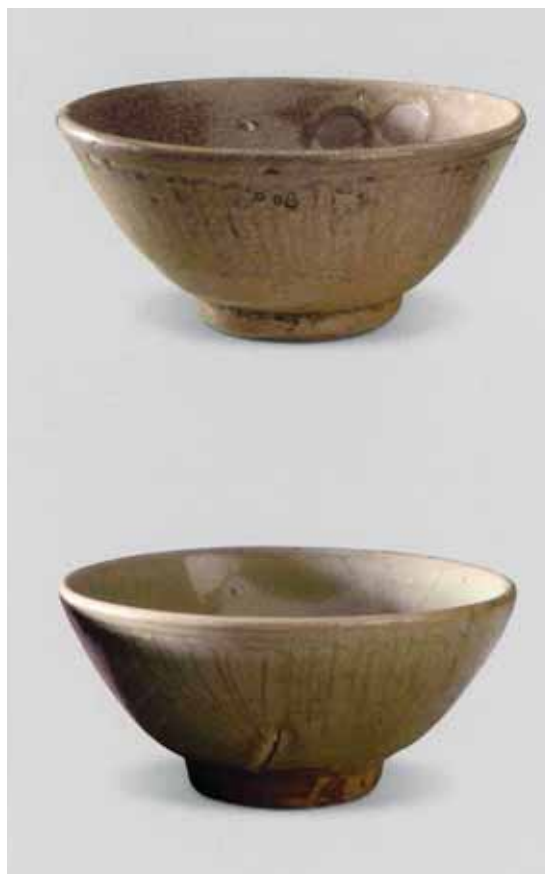
圖七 埤島橋遺址採集龍泉青瓷盤殘件（台大藝研所調查）



圖六 貢寮鄉仁里遺址出土青瓷碗殘件（劉益昌先生調查）



除了上述三類之外，屬於明前期的龍泉青瓷製品，另外值得報導者還包括國立臺灣博物館典藏，復原整器可能為執壺與罐形器類的青瓷殘件。以及宜蘭淇武蘭遺址發掘出土的青瓷深腹碗。（註八）



圖五 廣東省惠陽白馬山窯出土青釉碗



圖三 淡水鎮埤島橋遺址出土細線蓮瓣紋青瓷碗殘件（劉益昌先生調查）



圖四 淡水鎮下圭柔H遺址出土細線蓮瓣紋青瓷碗殘件（國立歷史博物館歷史考古小組調查）

### 元代中、後期的龍泉青瓷盤與高足杯標本

關於十四世紀末以前臺灣出土的龍泉青瓷資料，可以下面兩件遺物為例。第一個例證，為一九九九年台灣大學藝術史研究所師生於埤島橋遺址地表調查的一件青瓷大盤殘件（圖七）。該件標本僅存部分盤緣與器壁部位，胎土灰白堅硬，菱花折沿口，斜弧腹，內腹壁裝飾寬凹形蓮瓣紋，外器壁作鑄狀刻花紋，器壁內外施罩

青綠釉。根據胎釉鮮明的特徵，判斷為浙江龍泉窯製品。根據學者的編年研究，龍泉青瓷大盤從南宋末即開始製作，其圈足有隨時代漸趨縮小之勢。元代中期，約十四世紀初期開始出現菱花形口緣。（註九）菱花形口緣盤形式燒造時間很久，至明代中期仍普見製作，不過菱花口的造型、盤內外器壁裝飾與釉色特徵，因時代略有差異。此件標本菱花口線條自然流利，不若後期略帶刻

雕裝飾可見於新安沈船、天津市武清區十四倉遺址出土遺物。若考慮模印線形浮雕浮雕裝飾帶與S形繫耳作工風，筆者以為該類製品的主要流行年代或應在元代中期，十四世紀第二四半期左右。

### 小結：臺灣北海岸遺址發現的早期中國陶瓷器相關問題

臺灣北部出土宋元明中國陶瓷器，向來被考古學者當作北部地區凱



圖十一 四川省彭州市慶元鎮出土青瓷高足杯，彭州博物館藏

達格蘭、噶瑪蘭族群與外界貿易活動往來的證據之一。究竟這些陶瓷器為何來到此地？歷史學者與陶瓷史學者，大都連繫到中琉航線的興盛，促使北台灣成為中琉航線間的航行指標與淡水補給之地。因此，這些陶瓷器可能是間接自琉球流入，也可能是途經該航路臨時泊岸的貿易之物。<sup>(註十四)</sup>承前所述，從龍泉青瓷盤、高足杯與伴隨的景德鎮影青釉執壺標本，顯示臺灣北海岸遺址出土早期青瓷遺物，

除了學者已經指出的十五世紀中期至十六世紀前半、十四世紀末到十五世紀初期以外，或可上溯至元代中、後期，特別是十四世紀第二四半期至十四世紀後半期左右。新資料的年代，或許讓人再度聯想到元代汪大淵《島夷志略》(成書年代約在元至正九年—一三四九年)「琉球」條的描述：

其峙山極高峻，自澎湖望之甚近，地產沙金黃荳麥子硫黃黃



圖十二 八里坌大空坑遺址採集元代景德鎮青白瓷執壺殘件



圖八 韓國新安沈船(1323年左右沈沒)出水青瓷盤



圖九 中國平潭大練島1號沈船出水青瓷盤

之間以斜向S形繫耳連接，把手已殘缺。壺器身以模印技術施作線形浮雕裝飾帶，由上而下分別是變形蓮瓣蓮瓣紋、雲紋、飛鳳紋、變形蓮瓣紋。相似風格製品，可見於內蒙古集寧路古城遺址窖藏青白瓷執壺(圖十三)，龍口貼飾與器身線形浮雕裝飾帶與大空坑遺址出土者幾乎一致，不過集寧路出土標本頸身部位有一圈突稜，形式稍有不同。該類型的精品代

表作，可以英國學者Margaret Medley所介紹，典藏於芝加哥藝術研究所(The Art Institute, Chicago)的飛鳳紋龍把執壺(圖十四)為例，另一件精品則見於日本收藏品(圖十五)。雖然與執壺這類作品具有相似分層佈局與裝飾母題，可見於元代杭州朝暉路窖藏與江西萬年縣石鎮街泰定元年(一二三四)墓出土品，但是此兩例子為刻花技法。同樣的蓮瓣紋線形浮



圖十 大空坑遺址採集青瓷高足杯(陳得仁先生調查)



其他地區相關考古遺址相同類別遺物，得以建立編年，並且聯繫可能的貿易網絡。

(二) 爬梳整理較大規模發掘的大坵坑遺址、十三行遺址等資料，或者針對若干關鍵性遺址的核心區域進行發掘，以理解史前陶器與外來陶瓷器的共伴與變遷關係。

(三) 在考量貿易活動與地域互動議題時，除了陶瓷遺物以外，應該結合鐵渣等其他文化遺留，整體思考交換的關係網絡。這亦是考古學者業已提示我們的北臺灣十三行文化人的貿易活動特質。

作者為國立台灣大學藝術史研究所博士生



圖十六 八里鄉大坵坑遺址採集北宋時期長頸鼓腹壺

註釋：

- 一、此兩筆資料，分別為國立臺灣大學藝術史研究所謝明良教授、黃思恩與劉學穎同學以及三峽國中陳得仁老師於1999年所採集。感謝台大藝術所與陳得仁先生慷慨允許筆者發表資料，另外劉益昌教授提供圖版資料，並且允許筆者自驗標本，謹致謝意。
- 二、陳信雄教授曾經報導澎湖群島發現有十世紀的越窯青瓷器，但出土脈絡不明。根據臧振華教授的研究，考古發掘地層資料下部歷史層介於唐宋之間，上部歷史層的年代則不晚於南宋。金門地區大約自宋代開始輸入中國陶瓷器。根據陳仲玉先生的最新發掘，馬祖地區約自唐宋五代時期開始有福建懷安窯等中國陶瓷器輸入。
- 三、陳國棟、劉益昌、王淑津，〈臺灣歷史考古遺址出土中國陶瓷的研究回顧與展望〉，發表於新加坡國立大學主辦，“Symposium on Chinese Export Trade Ceramics in Southeast Asia,” National Library Board, Singapore, March 12-14, 2007. 涂勤慧，〈史前館近年發現之臺灣考古出土貿易陶器〉，《歷史文物》168 (2007)，頁24-41。
- 四、劉益昌，〈臺北縣北海岸地區考古遺址調查報告〉(臺北：臺北縣立文化中心，1997)。
- 五、盧泰康，〈十七世紀臺灣外來陶瓷研究—透過陶瓷探索明末清初的臺灣—〉國立成功大學歷史研究所博士論文，2005年，頁15-16，圖2-4~2-6。廣東惠陽窯圖版，參見張柏主編，〈中國出土瓷器全集 第10冊 廣東 廣西 海南 四川 重慶 香港 澳門 臺灣〉(北京：科學出版社，2008)，圖71。
- 六、劉益昌，〈臺北縣北海岸地區考古遺址調查報告〉(臺北：臺北縣立文化中心，1997)，頁44-50、238、圖版20。吳其生編，〈南靖窯〉(福州：福建美術出版社，2005)，頁41下圖。
- 七、盧泰康，前引文，頁16，圖2-7。
- 八、謝明良、王淑津、彭盈真，〈國立臺灣博物館藏歷史陶瓷研究報告〉(臺北：國立臺灣博物館，2007)，頁36-41。此批日治時期典藏標本，包括大批平安壺、荷蘭馬約立卡陶罐、景德鎮窯開光青花瓷、漳州窯青花與釉上彩瓷、青花葉紋盤等十七世紀遺物，其組合僅可能出現在臺灣十七世紀相關遺址。近日，有學者推測此批遺物可能是由臺北帝國大學(今國立臺灣大學)土俗人種學教室移交給總督府博物館(今國立臺灣博物館)的基隆社寮島遺址的出土遺物。宜蘭淇武蘭遺址出土標本，參見陳有貝主持，〈淇武蘭遺址搶救發掘報告4〉(宜蘭：宜蘭縣政府文化局，2009)，頁196，圖版404。
- 九、森達也，〈元代龍泉窯的分期研究〉，《故宮學術季刊》20：1 (2002)，頁23、25。
- 十、平潭大練島元代沉船遺址水下考古隊，〈平潭大練島1號沉船遺址水下考古發掘收穫〉，《福建文博》62期 (2008年1期)，頁21-25。《東アジアのシルクロードの據點福建—沈沒船、貿易都市、陶磁器、茶文化—》(瀨戶：愛知縣陶磁資料館，2008)，圖76。
- 十一、劉興，〈江蘇丹徒元代宮藏瓷器〉，《文物》，1982年2期，頁25、圖二。桑堅信，〈杭州市發現元代瓷器宮藏〉，《文物》，1989年11期，頁23、圖五。
- 十二、余家棟、梅紹裘，〈江西樂安發現元代瓷器宮藏〉，《文物》1989年1期，頁75-76、圖版捌之5、6。四川彭州市慶元鎮出土資料，參見張柏主編，前引書，圖148。
- 十三、兩件標本均為劉益昌先生所採集。埤島橋遺址標本圖版轉引自盧泰康，前引文，圖2-3；大坵坑遺址採集標本可參見劉益昌、陳光祖，〈第一級古蹟大坵坑遺址調查研究報告〉，臺北縣文化局委託中研院歷史語言研究所之研究報告，2001，圖版11。根據筆者自驗標本，劉益昌教授在埤島橋遺址所採集的青白瓷底部殘件標本，亦屬這一類型。參見劉益昌、陳光祖，前引書，圖版十七之3。
- 十四、陳宗仁，〈雞籠山與淡水洋—東亞海域與臺灣早期歷史研究1400-1700〉(臺北：聯經出版社，2005)，頁62；盧泰康，前引文，頁14-16。盧泰康教授並且引述成書於十六世紀的航海針經《順風相送》，說明當時臺灣北部為閩東至琉球多條航線必經之地，「福建往琉球」的針路起點於福州沿海，而臺灣北部即為文獻所稱的「小琉球頭」、「小琉球」。
- 十五、元汪大淵原著，蘇繼嶺校釋汪《島夷誌略校釋》(北京：中華書局，1981)。
- 十六、此為多年前臺灣歷史學界的論題之一。費永和教授考證認為《島夷誌略》「琉球」應指臺灣，不過陳信雄教授認為並非特定單一地點，而應該包含今日的琉球與臺灣兩地。
- 十七、謝明良，〈關於「清香壺」—從臺灣發現例談起〉，發表於“Symposium on Shinan Underwater Relics And 14th Century Asian Marine Trades,” 2007年。

蠟鹿豹鹿皮，貿易之貨用土珠瑪瑙金珠粗碗處州磁器之屬，海外諸國蓋由此始。(註十五)

姑且不論《島夷志略》中的「琉球」是否確指臺灣，(註十六)臺灣北海岸河口與沿岸地區出土青瓷類型的擴充與年代的上溯，乃至於出土陶瓷年代所呈現的某種連續性現象，值得未來進一步探討。

過去長期以來對於歷史時期陶瓷考古資料的忽略，使得相關議題探討還有漫長的道路要走。從目前已有的調查與發掘資料，顯示這些零星貿易的規模似乎不大。儘管如此，這些資料仍然透露了蛛絲馬跡值得慢慢拼

湊，試圖還原此時期的交換與貿易網絡。依筆者淺見，未來的工作方向，至少包括以下幾點：

(一) 針對既有陶瓷資料進行更為精細之個別類型與編年分析，例如：大坵坑遺址所發現的長頸鼓腹瓶(圖十六)與影青釉劃花瓷片(圖十七)，年代分別約在北宋時期、北宋後期至南宋前期。此外，北海岸遺跡經常出土施單黃釉、褐釉、黑褐釉等鐵釉系四繫罐，其中一類出土於臺北縣貢寮鄉福隆遺址帶「清香」長方印銘的褐釉壺，已被謝明良教授考證，他運用澎湖島、蘇丹的阿伊割布港(Aidhab)與日本出土的同類型製

品，復原其器形，並推定年代與產地。(註十七)在日本，這類「清香壺」是重要的茶道具，屬於所謂的「南蠻島物」，謝明良教授因此推定臺灣可能是日本前往東南亞貿易航線上的一個據點。藉由比對分析日本、中國與



圖十四 芝加哥藝術研究所典藏飛鳳紋龍把執壺



圖十三 元代內蒙古集寧路古城遺址宮藏青白瓷執壺



圖十五 《世界陶瓷全集13 遼金元》圖42 青白瓷飛鳳紋水注



圖十七 八里鄉大坵坑遺址採集青白瓷殘件