

談故宮文物 在北平裝運點滴

近日國人相當關心國立故宮博物院的藏品內容，更關注當年運出紫禁城時選件裝箱的一些細節。不過在談紫禁城文物裝箱南運前，得先說明，國立故宮博物院於民國五十四年在外雙溪今日館址設立時，藏品是由原來的國立北平故宮博物院與國立中央博物院籌備處運台文物統籌合併而成，所以典藏的文物並不限於當年從北平紫禁城運出的部分文物。不過世人通常比較熟習從北平南運的艱辛情形，卻不太瞭解當時裝運的細節，更不知道名聞遐邇的西周毛公鼎並不是清宮舊藏，而是南京國立中央博物院籌備處的藏品。



周功鑫

言歸正傳，民國十三年十一月六日清遜帝溥儀離開紫禁城之後，當時國民政府成立「清室善後委員會」，並於同年十二月二十四日開始點查宮中文物，至民國十九年三月下旬大致結束。在清查宮中文物時（未包括三

大殿—太和殿、中和殿、保和殿）的登錄方式是以每一座宮殿為單位，依照點查的先後，各用《千字文》的一個字為代碼，譬如最先點查的乾清宮，就用「天」字為代碼，坤寧宮中的文物代碼是「地」字，南書房與上

書房中的文物則分別用「元」字與「黃」字為代碼。當時北平故宮成立時，設置了古物、圖書、文獻三館整理、典藏文物。書畫、銅器、瓷器、玉器等等歸古物館管理。宮內善本圖書（含文淵

閣四庫全書）歸圖書館管理。檔案如軍機檔、宮中檔、活計檔、陳設檔等以及實錄、聖訓、起居注、帝王像與璽印等歸文獻館管理。當時為了籌備展覽，各館便開始從各個相關宮殿提取重要珍貴文物，各自集中整理與管理。所以民國二十年東北九一八事變

發生後，為了文物安全起見，決議檢選文物裝箱南運時，三館的工作人員就先從各自已提取的文物中篩選，接著，再前往各宮殿選取。此外，宮中還有一些不易歸入書畫、銅、瓷、玉等項目的文物，統由秘書處管理，所以秘書處工作人員也須檢選文物以備

南遷。當年參與這些工作，後來一路隨著文物來到台灣的押運前輩們，比較著名的有書畫家莊師尙嚴（即莊嚴）先生、玉器專家那志良先生、瓷器專家吳玉璋先生等。而古物、圖書、文獻三館的工作人員都學有專精，檢選

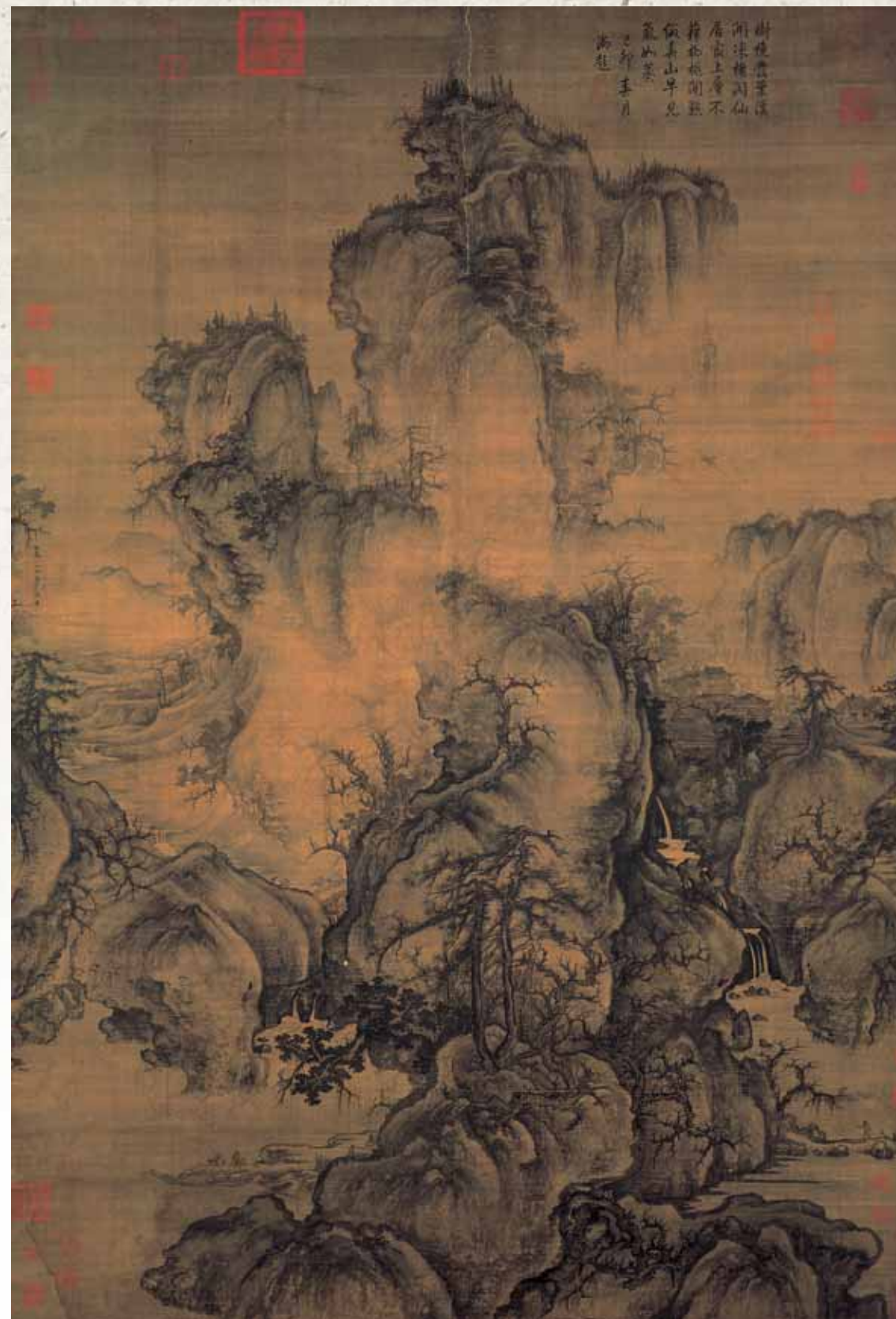


宋 范寬 谿山行旅圖 國立故宮博物院藏 點查編號「成二二八 13」

※「成」字號畫作，表示原來收藏在齋宮。



宋 李唐 萬壑松風 國立故宮博物院藏 點查編號「成二二八2」



宋 郭熙 早春圖 國立故宮博物院藏 點查編號「成二一一1」



西周 宗周鐘 國立故宮博物院藏
點查編號「兩一三」，表示這件銅器原來收藏在重華宮。

稱，以備查驗。
由於清室善後委員會點查文物時採用《千字文》為代號，一個宮殿分配一個字作為代號，基本上今日可依據這些原始點查號，推論出文物原來收藏的地方。當清室善後委員會進行點查工作時，工作人員發現書畫作品集中裝在景陽宮、鍾粹宮與齋宮的木

文物時也甚用心。但是作為數百年皇帝的辦公與日常起居處所，紫禁城內的文物十分浩繁，當時許多非書畫銅、瓷、玉等材質的文物都歸秘書處管理，所以秘書處人員需負責檢選他們管理的文物。由於所管理的文物之品類與數量很多，為了儘量快速檢選以備裝運，故而他們檢選出的文物比較龐雜。
檢選出的文物在穩、準、隔、緊的原則下，一一裝入木箱。在裝箱之

前，文物需先包裹，基本上一物一包，用棉花裹緊後依序入箱。如果文物尺寸較小，或者尺寸相同而可疊疊的，在每一件文物之間仍用棉花襯墊後，再合裹成一包。承裝文物的木箱須先用棉花、稻草等墊底，裝入箱中的成包文物彼此間也用棉花塞緊，最後還需蓋上棉花與稻草後，再將木蓋蓋好釘牢。箱內的文物除有列冊清單，每一包文物的外包裝紙上還需書寫文物點查品號，有時還寫上文物名



西周 散盤 國立故宮博物院藏
點查編號「呂二」，表示點查人員進入養心殿清點時，第二件就點查到它。



元 趙孟頫 鵲華秋色 國立故宮博物院藏 點查編號「洪九九一2」



晉 王羲之 平安何如奉橘三帖 國立故宮博物院藏 點查編號「洪九九一14」



唐 顏真卿 祭姪文稿 國立故宮博物院藏 點查編號「洪九九一5」



宋 黃庭堅 自書松風閣詩 國立故宮博物院藏 點查編號「洪九九一6」

※「洪」字號書畫作品，表示原來收藏在懋勤殿。

故宮掌故

談故宮文物在北平裝運點滴



清 乾隆款 犀角仿古蓬瀛仙侶盃 國立故宮博物院藏
點查編號「天三八九」，原收貯在乾清宮。

當時工作人員撿選南遷文物時，都是基於他們的學識，儘量選擇精品，例如西周家國重器名品的宗周鐘與散氏盤，以精美的銘文名聞金石學界，就是清室舊藏。宗周鐘是當時傳世唯一的一件西周天子所曾擁有的銅器，收在重華宮中，所以是「兩」字號。至於散氏盤，銘文有三百五十七



清 雕紫檀龍紋多寶格櫃 國立故宮博物院藏 點查編號「呂二〇五二」，原收貯在養心殿。

箱中，所以不是「律」、「調」字號，就是「成」字號，例如舉世知名的三幅北宋山水立軸畫作：宋代范寬的〈谿山行旅圖〉、郭熙的〈早春

圖〉、李唐的〈萬壑松風圖〉，就是收在齋宮，所以是「成」字號。不過著名的元代趙孟頫所畫的〈鵲華秋色圖〉、書聖王羲之的〈平安何如奉橘

三帖〉、唐代書家顏真卿所寫的〈祭姪文稿〉和北宋黃庭堅〈自書松風閣詩〉等則在懋勤殿發現的，所以是「洪」字號。



清 康熙 銅胎畫珐瑯玉堂富貴瓶 國立故宮博物院藏
點查編號「列三六〇39」，原收貯在端凝殿。



乾隆七年 磁胎洋彩黃地錦上添花紙槌瓶 國立故宮博物院藏
點查編號「列五四四1」，原收貯在端凝殿北小庫。



清 雍正 松花石荷塘硯 國立故宮博物院藏
點查編號「列四51」，原收貯在端凝殿。



北宋 汝窯 青瓷蓮花式溫碗 國立故宮博物院藏
點查編號「呂一九一二」，原收貯在養心殿。



蒙兀兒帝國 瓜瓣杯 國立故宮博物院藏 點查編號「天四一四」，是來自回疆的伊斯蘭風格玉器，原收貯在乾清宮。



清 肉形石 國立故宮博物院藏
點查編號「呂四一三」，原收貯在養心殿。



清 乾隆敕編《欽定四庫全書》 清乾隆間文淵閣寫本 國立故宮博物院藏 點查編號「重四七」，全套36380冊。

瓷器。其中，端凝殿北小庫所收貯的瓷器主要是琺瑯彩瓷器（包括洋彩瓷器），如今幾乎都是國立故宮博物院的珍藏。此外，例如海內外唯一一件北宋汝窯蓮花式溫碗，也是一件國立故宮博物院的鎮院之寶，因為溥儀出宮時收在寢宮——養心殿，所以是「呂」字號。其實，大家都耳熟能詳的肉形石，好似一塊鮮嫩滑順的東坡肉，就是「呂」字號，當年也收藏在皇帝的寢宮，養心殿。

除了琺瑯彩瓷器，端凝殿所藏由清代造辦處製作的銅胎畫琺瑯器皿與松花石硯，以及來自回疆的伊斯蘭風格玉器等等，在清代幾乎只是宮內有，除非皇帝賞賜，民間那能見到，這些珍品大多也被當時古物館的前輩們檢選裝運南遷後運到台灣了。

至於收在乾清宮的「天」字號文物，精品非常多，諸如伊斯蘭風格玉器、明清犀角盃等等，實在不勝枚舉，先賢們也費心的包裹裝運來台。乾清宮在紫禁城中有著崇高的地位，養心殿是從雍正皇帝開始就是清朝皇帝的寢宮，雍正皇帝還曾下令將永壽

個字，是一篇重要的西周記事史料，當時點查人員進入養心殿清點時，第二件就點查到它，所以散氏盤的點查號是「呂」字第二號（呂二）。

至於瓷器，當時主要集中在景

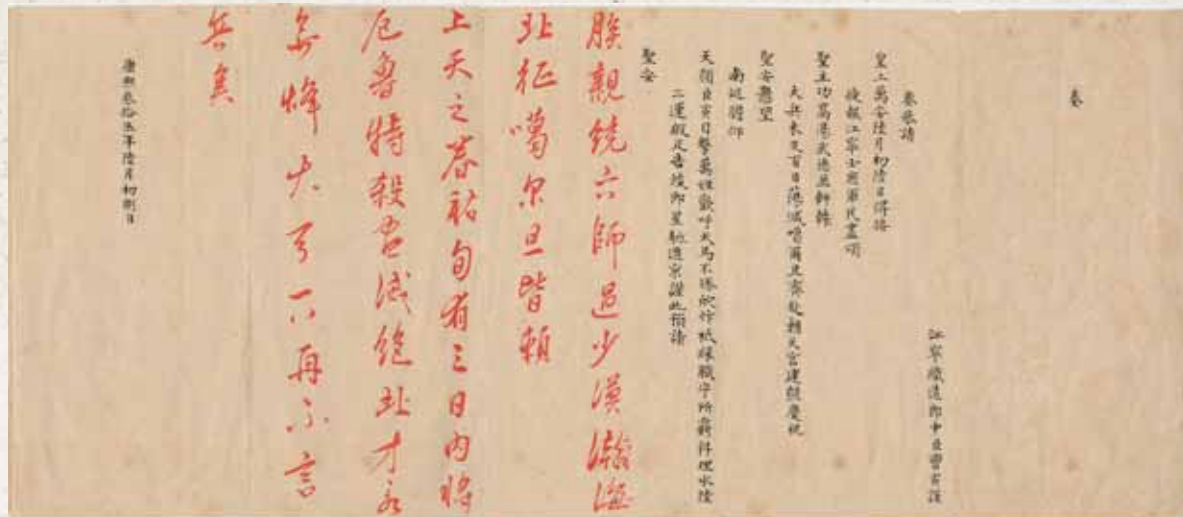
陽宮（「律」字）、景祺閣（「珍」字）、皇極殿（「珠」字）、寧壽宮（「號」字）、齋宮（「成」字）與端凝殿（「列」字）北小庫。這些宮殿主要收藏明清瓷器，景陽宮兼有宋、元



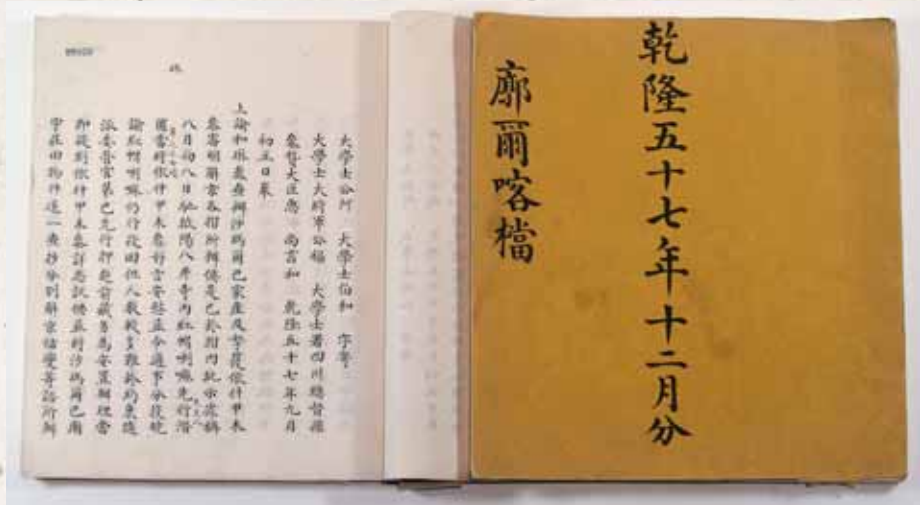
清 翠玉白菜 國立故宮博物院藏 點查編號「歲四〇八1」，原收貯在永和宮。



翠玉白菜原「種」在琺瑯花盆內作盆景



宮中檔案康熙朝奏摺 清康熙35年6月初8日 江寧織造曹賈請安並賀蕩滅噶爾丹摺 國立故宮博物院藏



軍機處檔案廊爾喀檔 清乾隆57年12月 國立故宮博物院藏

宮照他所住的宮殿款式收拾後供他居住，因此這三個宮殿和清帝日常生活起居有著直接的關係，所以「天」字（乾清宮的代碼）、「呂」字（養心殿的代碼）與「金」（永壽宮的代碼）



《國朝諸臣奏議》宋淳祐十年（1250）福州路提舉史季溫刊元明遞修本 國立故宮博物院藏 點查編號「日三二〇5」，原收貯在昭仁殿。又乾隆皇帝天祿琳瑯藏書共660餘部，其中半數以上藏於本院。

字號文物的質量都值得讚譽，許多文物在坊間不易覓得，例如有「皇帝的玩具箱」之稱的多寶格，在清代內廷稱為百什件或百事件，它們的點查號就或是「呂」字，或是「金」字。國

立故宮博物院的典藏方式保留了他們在紫禁城時的模樣，多寶格所收貯的小珍玩都原封不動的在各自的履格中收存著，成為國立故宮博物院傲人的藏品。

至於每一位來國立故宮博物院參觀的遊客，不論男女老幼都指名要觀賞的翠玉白菜（「歲」字號），原來是「種」在永和宮的瑤瑯花盆內，作為觀賞用的盆景。長期以來故宮前輩們將它單獨陳列，翠玉白菜儼然成為國立故宮博物院的徽誌了。

文物，可是前人為了文物安全而精選文物裝箱南遷時，已經儘量篩選，民國三十七年底在南京準備渡海來台時，雖然時間不如當年在北平時從容，但是民國二十三年文物南運上海時，馬衡院長為能掌握南運文物，民國二十三年十一月二十日至二十六年六月曾於三年內完成清點工作。當時從北平一路護送它們押運來台的前輩們，對於特別重要的文物更為熟稔。

再說到當時圖書館或文獻館所選擇裝運的書籍和檔案，更是國立故宮博物院圖書文獻處的收藏大宗。舉世聞名的文淵閣四庫全書，全套三萬六千三百八十冊，摘藻堂《四庫全書》全套一萬一千一百八十冊，早已是「四庫學」的礎石，如今完整的典藏在外雙溪；又如軍機檔與宮中檔，是清史學者必須運用的檔案，每年為它們專程來到外雙溪查找資料的研究人員，遍及海內外。此外，國立故宮博物院所珍藏的宋版圖書，有兩百多部，在世界善本書公私收藏界可謂數一數二，其中不少部還是海內外孤本。國立故宮博物院的善本書與檔案文獻的收藏有五十萬多件，幾乎都是當年北平故宮博物院的工作人員精挑細選後運來台灣的文物。

所以運台文物是在精品中挑選金字塔最尖端的文物。因此，國立故宮博物院的珍藏數量上與世界其他大館收藏相比，雖不算最多，但是在文物質量上足可傲世，有不少還都是各品類中精品的精品。一甲子以來，這些精品不論在台中北溝，或在台北外雙溪，都曾吸引許多國內外學子前來研究，因此培育了許多世界知名的中國藝術史學者和清史學者，這些學者或在英美，或在歐陸，或在日韓，都是當地學界或博物館界的領袖人物，至於國立故宮博物院典藏的文物對於國內相關學術研究的貢獻，更是不在話下了。

當年清宮舊藏不免有品級稍差的

作者為國立故宮博物院院長