

### 館際交流

國立故宮博物院與上海博物館交流紀實



圖二 周功鑫院長應上海博物館館長陳燮君(右)之邀於貴賓簿上題辭。



圖三 2009年2月18日兩院館同仁在周功鑫院長與陳燮君館長帶領下在上海博物館進行會談，達成九項共識(上)；會談後隨即召開記者會(下)。

5 故宮文物月刊·第314期

► 圖一 周功鑫院長率馮明珠副院長、金士先參事、書畫處何傳馨處長、文化行銷處徐孝德處長、公共事務室蘇慶豐主任、秘書室王耀鋒科長、消舍社何春寰總經理與秘書劉玉芬小姐一行九人攝於上海豫園

# 國立故宮博物院與 上海博物館交流紀實

馮明珠

「依於仁，游於藝」是周功鑫院長訪問上海博物館時留下的題辭，其中「游於藝」一辭，正是該館陳燮君館長多才多藝的寫照，本期封面即是陳館長回訪本院的寫生作品。

#### 周功鑫院長率團訪問上海博物館

二〇〇九年二月十七至十九日，周功鑫院長率團離開了北京，開始了大陸訪問行程的第二站：上海。周院長出訪原因，除了與上海博物館進行專業務實交流外，也希望實地瞭解二〇一〇年上海舉辦的世界博覽會，探討本院在世博會中能扮演何種角色；如何與臺北市政府合作，打造世博會中的臺北城市館；盼促成上海世博與臺北花博策略聯盟。

交流重點在二月十八日，兩院館同仁在周功鑫院長與陳燮君館長帶領

下進行了會談，一如兩岸故宮交流成果，也達成九項共識：

- 一、雙方同意在不涉及名稱載示及法令之前提下，進行實質性合作。
- 二、往後合作機制雙方由馮明珠副院長及陳克倫副館長負責彙整各部門合作內容，並定期以視訊或互訪之方式進行會商與具體執行方式。
- 三、加強學術交流：
  - 1 雙方按各自需要及可及性安排館員駐訪。
  - 2 雙方設立共同研究課題。



## 館際交流

國立故宮博物院與上海博物館交流紀實



圖七 陳燮君館長向周院長等報告2010年上海世界博覽會中國館情況，特別是上海博物館主持策畫的城市文明館與街城疊影展。

與本院尊嚴為考量，予以婉拒。然陳館長並未絕望，他說：「辦法總比困難多」，當日下午（二月十八日）仍按原來計畫陪同周院長一行參觀了上海世界博覽會執行委員會辦公大樓，聽取了執行委員會專職副主任鍾燕群女士關於世博會的簡報，也居高臨下鳥瞰了世博會籌建基地。聽取鍾副主任簡報的同時，周院長再度明白表示：在目前條件與政治氣氛下，本院

- 四、加強展覽交流：
  - 1 上海博物館同意出借文物辦展。
  - 2 雙方建立國際展覽互惠制度。
  - 3 加強雙方展覽業務、設計人員的業務交流。
  - 5、加強出版、資料交流：
    - 1 共同建立合作出版機制。
- 3 雙方互相邀請館員參加學術研討會。
- 4 建立館員到對方觀摩、研究文物的互惠制度。



圖四 周功鑫院長在陳燮君館長陪同下參觀上海博物館禮品店



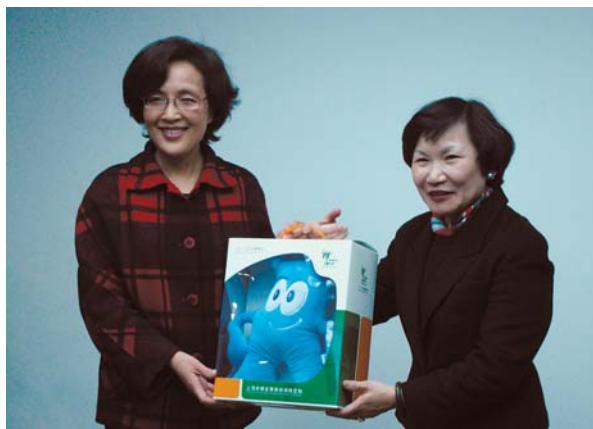
圖六 上海世界博覽會執行委員會專職副主任鍾燕群向周功鑫院長一行簡報了2010年上海世界博覽會籌備情形。

典藏之真蹟如〈清明上河圖〉等名畫，是不可能來上海展出的。  
**上海博物館回訪**  
二月二十六日，上海博物館陳館長陳燮君館長率同該館書畫部主任單國霖先生、信息中心主任胡江先生及上海台灣事務辦公室交流交往處副處長鄭惠琴女士一行四人回訪本院，並在二月二十七日雙方就如何落實二月十八日達成的九點共識進行磋商，完成了九項兩院館可務實操作的具體方

- 六、加強文物保護交流：
  - 1 建立雙方文物保護科技研究成果通報、交流和共享的機制。
  - 2 雙方共同設立文物保護科技研究課題。
  - 3 加強雙方文物保護、修復與考古研究人員的交流。
- 2 雙方建立定期交換出版物、刊物的制度。
- 3 雙方進行出版資訊、攝影技術方面的交流。
- 4 加強雙方出版、攝影和文獻資料人員的業務交流。



圖五 兩院館互贈禮物，左起陳克倫副館長、周功鑫院長、陳燮君館長、馮明珠副院長。



圖八 上海世博會執行委員會專職副主任鍾燕群致贈周功鑫院長世博吉祥物「海寶」。

- 一、雙方同意在不涉及名稱載示及法令之前提下，進行實質性合作。
- 二、定期討論合作項目：
  - 1 視訊會商採機動方式進行。
  - 2 互訪機制，可訂於每年八月至十月間。
- 三、加強學術交流：
  - 1 館員互訪從二〇一〇年實施。
  - 2 兩院館共同研擬研究子題，例如：地區畫派、明遺民之研究及宮廷繪

- 七、加強教育推廣交流：
  - 1 建立藝術普及教育資料的交流制度。
  - 2 加強雙方教育推廣方面的經驗交流。
  - 3 加強雙方志工的交流。
- 八、加強資訊多媒體領域的交流：
  - 1 逐步實現雙方網頁互聯及多媒體資源分享的機制。
  - 2 加強雙方資訊技術的交流。
  - 九、加強文化創意產業的交流：
    - 1 加強雙方文創產品之展銷合作，並建立夥伴關係。
    - 2 為對方代理設計、製作文創產品提供便利和優惠並形成制度。
    - 3 建立雙方經營、設計人員的業務交流。

陳燮君館長因同時兼任上海世界博覽會中國館城市文明主題館策展召集人，因此會談中陳館長特別探詢本院文物參與上海世博會並與北京故宮文物聯合展出的可能性。周院長則以本院全銜載示以及大陸並未通過「司法免扣押法令」等因素，以文物安全

### 館際交流

■ 國立故宮博物院與上海博物館交流紀實



圖十三 前排右起上海市台灣事務辦公室交流交往處副處長鄭惠琴、上海博物館陳燮君館長、書畫部單國霖主任及訊息中心主任胡江與本院展覽教育處同仁及志工合影。



圖十 2009年2月27日在本院大會議室兩院館進行交流，達成之九點共識。

- 畫之研究，互相截長補短。
- 3 「雍正—清世宗文物大展學術研討會」可邀請上博研究員參加，二〇一〇年上博將舉辦宋元繪畫之學術研討會，亦將邀請本院參加。
- 4 建立館員到對方觀摩、研究文物的互惠機制。
- 四、加強展覽交流：



圖九 陳燮君館長一行四人於2009年2月26-30日回訪本院，周功鑫院長接待，馮明珠副院長進行簡報。

- 1 上博同意出借〈清雍正綠地粉彩描金堆花紋六角形瓶〉一對，於雍正展中展出。
- 2 建立國際展覽之策略聯盟。
- 3 上博與本院雙方展覽業務，設計人員的業務交流，逐步落實。
- 五、加強出版與資料交流：
- 1 嘗試建立合作出版機制。
- 2 交換出版品與刊物，兩館互贈新

- 出版品，由兩院圖書館負責。
- 3 出版資訊與攝影技術之交流，逐步落實，包括：禮品、出版品、經銷之各項商品之資訊。
- 六、加強文物保護交流：
- 1 雙方交換研究成果。
- 2 進行之科研議題：銅器、瓷器、文物劣化等文物之科學研究。
- 3 保護環境領域深入研究議題：蟲菌害防治、文物所在微環境監控、有害氣體檢測與監控。
- 七、加強教育推廣交流：
- 1 建立藝術普及教育資料的交流制度。
- (1) 學習資源交流：於網站公告學習單、尋寶圖摺頁及建置常設展及特展相關學習資源。
- (2) 「故宮e學園」與「數字上博」數位學習課程內容之交流。
- 2 加強雙方教育推廣的經驗交流
- (1) 教育推廣工作人員經驗之交流。
- (2) 兒童學藝中心建置及營運經驗之交流。
- 3 加強雙方志工交流



圖十四 陳燮君館長在本院至善園松風閣前寫生，本期封面即是陳館長完成的作品。



圖十二 陳燮君館長一行四人參觀了〈清明上河圖〉數位化展示。



圖十一 清雍正綠地粉彩描金堆花紋六角形瓶 高37.7、口徑14.5、底徑14.5、腰徑16.9公分 上海博物館藏

## 館際交流

國立故宮博物院與上海博物館交流紀實



圖十七 從國父紀念館眺望101大樓，陳燮君館長作於2009年2月28日

〈國父紀念館〉與〈眺望一〇一大樓〉。據經常陪陳館長出差的上海博物館訊息部主任胡江告之，陳館長在世界各大城市洽公，常利用空暇，在各地寫生；胡主任的工作是在陳館長覓好景點後，準備畫具坐椅，當陳館長開始作畫後，胡主任便可在附近觀光旅遊，因為館長一旦動了畫筆，便渾然忘我，自得其樂，一畫便是兩三小時。陳館長在國父紀念館寫生，筆者陪著其餘三位上博訪客，閒逛了誠品書店、新光三越百貨公司，三小時後折返國父紀念館，陳館長已完成兩



圖十八 圓山大飯店，陳燮君館長作於2009年2月28日

幅油畫，效率驚人。另外兩張圓山飯店寫生，則是陳館長犧牲睡眠，起個特早，趕在外出辦事前在飯店陽臺完成的畫作。

### 結語

馬英九總統的「擱置爭議，製造雙贏」施政方針與行政院的「重大興利政策」，促成兩岸故宮隔絕六十年後進行交流；上海博物館則搭世博會便車，讓周功鑫院長也走訪了上海，促成了兩院館交流。當周院長甫抵上博，副館長陳克倫先生主動表示館藏



圖十九 圓山大飯店遠眺，陳燮君館長作於2009年3月1日

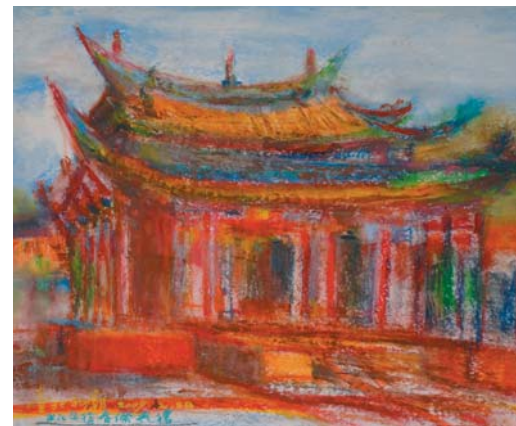
有一對雍正款的〈清雍正綠地粉彩描金堆花紋六角形瓶〉，可參與雍正大展，並特別向周院長展示了這對氣派華麗的瓷胎琺瑯彩瓷，殷切期盼交流之情溢於言表。

●

作者為國立故宮博物院副院長

總結這次周院長率隊大陸行的具體成效，在於開啓兩岸故宮以及大陸博物館界冰封了六十年的館際交流，

國立故宮博物院衷心祝願透過這次專業而務實的交流，增加彼此的瞭解，建立常態的溝通合作機制，為未來對等交流厚築基石。



圖十五 臺北市孔廟，陳燮君館長作於2009年2月28日

- (1) 志工網站交流。
- (2) 志願服務經驗分享與交流——建立志工互訪機制，觀摩雙方服務內容、培訓方式，並舉行座談會。

八、加強資訊多媒體領域的交流：

加強館院數位展示與研究技術的業務交流。

九、加強文化創意產業的交流：

由文化行銷處與上博藝術品公司研擬文創產品展銷事宜。

二月二十八日，陳燮君館長走訪臺北市立美術館，晚上並由臺北市副



圖十六 國父紀念館，陳燮君館長作於2009年2月28日

市長設宴款待，席間針對上海世博會與臺北花博會如何共同合作吸引客群，及本院數位化成果如何融入上海世博會臺北城市館之中等議題充分溝通意見。

### 遊於藝——以畫紀行

這次與上海博物館的交流中，最叫筆者敬佩的是陳燮君館長，他行事作風明快，任事努力不懈，不輕言放棄，他的「辦法總比困難多」深刻打動了本院參與交流的每一位同仁。陳館長至今仍未放棄尋找與本院在上海

博覽會中合作的可能性，積極任事的態度令人佩服。再者，陳館長也是一位多才多藝的藝術家，不但彈得一手好琵琶，而且是一位知名畫家，在他回訪臺北故宮短短四天行程中，他忙裡抽閒畫了六幅寫生油畫，以畫紀行，也記錄了訪臺四天臺北天空的變化。二月二十七日下午四時許，原計畫在本院訪問完畢，轉赴臺北一〇一大樓參觀，結果陳館長遊至善園時，看上至善園的景致，買來了油畫寫生工具，便坐在松風閣前的迴廊中寫生，一畫便是一個多小時，完成了來臺的第一幅油畫〈松風閣〉。陳館長告訴筆者，作畫時腦海靜空，得到充分的休息，有助於重新思考問題。二月二十八日在參訪孔廟、臺北市立美術館及國父紀念館等行程中，又完成此行三幅寫生作品。當日上午，春寒料峭，天氣晴朗，〈臺北孔廟〉便是在如此好天氣下完成的作品。下午三點過後，天氣轉陰，寒風粉雨，陳館長不畏風寒，坐在國父紀念館戶外人行道上，一坐便是三個多小時，渾然忘我，悠然於臺北市的美景中，完成