

展場巡禮

院藏巨幅畫冊—墨妙珠林（下）

拾遺記曰崑崙山有祛塵
之風若衣服塵汙者風至
吹之則淨如浣濯

濯」。原此樓乃由傳說中抽象的祛塵
風，轉化而來。第九開書幅題識
「《酉陽雜俎》云：崑崙為天地之齊。
言其居天地之中，高與天齊也」，於
是繪者描畫四周峰峰相連，祥雲圍繞

祛塵臺（清李世倬墨妙珠林冊22） 國立故宮博物院藏



酉陽雜俎云崑崙為天
地之齊言其居天地之
中高與天齊也

天齊樓（清李世倬墨妙珠林冊09） 國立故宮博物院藏



院藏巨幅畫冊

墨妙珠林（下）

午冊—清李世倬墨妙珠林午

本冊舊水傷嚴重。右幅由時任太
常寺卿的李世倬（？—約一七七〇）
設色畫崑崙山二十四樓臺景。左幅嵇
璜楷書分錄如《十洲記》、《拾遺記》
等筆記小說中，對崑崙山地理位置、
氣候景觀之描述。

崑崙山是橫貫在中國西部的高大
山脈，從遠古神話如《山海經》、
《淮南子》等記載中，就相傳著其上
住有黃帝、炎帝、禹和西王母諸神
人。而崑崙山的仙主西王母，其用來
釀製瓊漿玉液的泉水，就指崑崙泉；
衆多古書中記載的「瑤池」，便是指
崑崙河源頭的黑海。另玉珠峰、玉壚

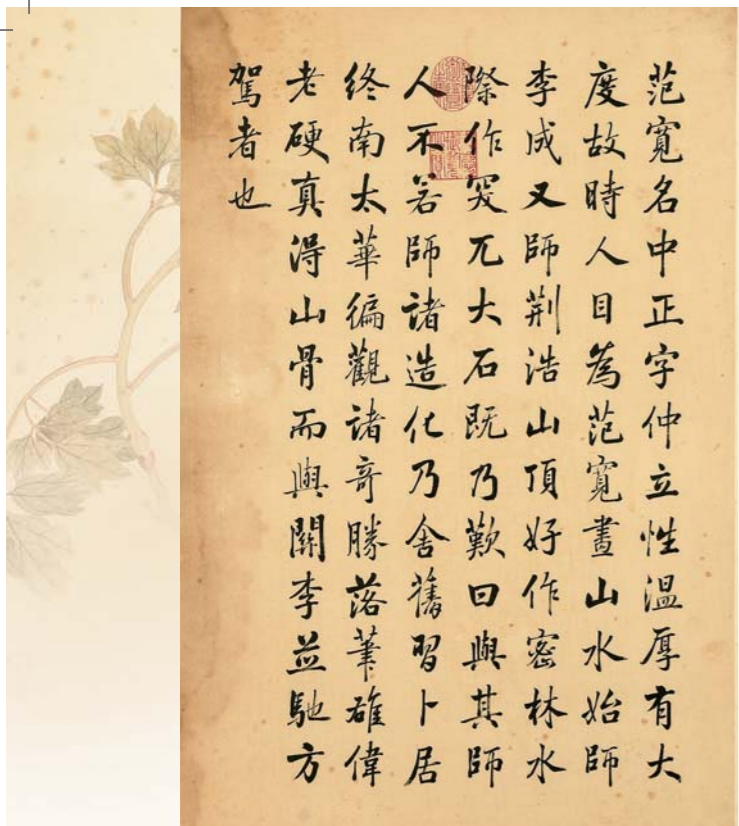
峰傳說則是天帝兩個妹妹的化身。所
以在中華民族文化史上，崑崙山有

「萬山之祖」的尊號，是明末道教混
元派（崑崙派）道場所在地。為中國
第一神山。儘管此山傳為神仙所居的
勝境，然而歷代著述中卻找不到有關
此山中存在「二十四樓臺」景致的描
述！二十四座樓臺是否為不存在的虛
景？為何成為《墨妙珠林》中的一個
畫題？對中國山水畫家而言，虛擬出
一個可遊、可居的風景圖，絕非難
事，更何況只是虛構樓閣建物。然而
二十四座樓臺各具其名號，對幅題識
文字要有所據，當書畫二者並置，要
能相互有所關聯時，這就考驗著畫

家、書者的才藝功力了。

畫者李世倬今遼寧人；一作內蒙
人，隸籍漢軍正黃旗。字天章，號穀
齋，別號清在居士。為指畫畫家高其
佩（一六七二—一七二三）外甥，曾
官至通政司右通政。山水、人物皆為
其擅；花鳥、果品亦佳。他和嵇璜如
何應命？以其所繪第二十二開為例，
畫臨水高崖，從近處高拔至中景，主
山之後，重重遠岸。一道垂瀑延山壁
而落，崖腳有拱橋、石徑通外。崖頂
平台，有敞屋長廊，為松林環伺，這
就是主樓，題「祛塵臺」。嵇璜文題
「《拾遺記》曰：崑崙山有祛塵之風，
若衣服塵汙者，風至吹之，則淨如浣

張華芝



傲范寬（清唐岱畫墨妙珠林冊06） 國立故宮博物院藏



二十二種同《廣群芳譜》所列。對幅莊有恭的文字解說，亦以《廣群芳譜》所載為本，或略加增刪。

畫家鄒一桂，即為清初宮廷著名的花卉畫家，江蘇無錫人。字原衷，號小山，又號讓卿，晚號二知老人。雍正五年進士，官至禮部侍郎加尚書銜。通畫理，著有《小山畫譜》。工畫花卉，得自家學，所畫分枝布葉條暢自如，設色明淨。通冊鄒氏以其工細的沒骨法描畫折枝花葉，對花種不同的花形特點，精繪細節；對各品花色，亦步趨於文字形容，讓觀者親畫如親炙目賞。如第八開「醉玉環」，「乃醉楊妃子花。花房倒綴，故以醉志之」、「花下承五六大葉，闊三寸許，圍擁周巾如盆盃盛花狀。質本白而間以藕色，輕紅輕藍，相錯成繡。」沒骨畫出略呈圓弧走向的主莖，莖頂盛放白色牡丹一朵，四周被卵狀長圓形葉簇擁著。白粉敷染的重花瓣，間以洋紅、花青加染瓣尖，此花雍容之美一如其名，加上旁佐的文字形容，牡丹華麗之餘又多了份雅緻風韻。

申冊——清唐岱畫墨妙珠林申

通冊舊水傷。右幅唐岱（一七六三—一七五二尚在）或水墨或設色，做畫二十四家山水，首從唐代李思訓、李昭道、王維，到五代畫者三人、宋代十一人，到「元六家」，另以曹知白為末。左幅由嵇璜行楷書，介紹此二十四位山水名家的字號、師承、畫風特色，並加以品評。如論范寬，「落筆雄偉老硬，真得山骨」；評倪瓚「以天真幽淡為宗」；評江參「山水學董源而豪放過之」。

畫者唐岱，字毓東，號靜巖，滿洲人。康熙中，以廕官參領。從王原祁學畫，丘壑似原祁。官內務府總管，以畫祇候內廷，康熙品題當時以為第一手，稱「畫狀元」。歷事世宗、高宗，甚獲讚賞，常受命與其他宮廷畫師合繪院畫。唐岱專工山水，乾隆十一年承旨畫此冊時，已年高七十三。

此冊每一畫幅，唐岱皆署有名款並自題所做，但此做已非臨摹而是通過畫家自己的認知和裁切，雖保有原畫者的某些畫法，但已是唐岱個人面



醉玉環（清鄒一桂墨妙珠林冊08） 國立故宮博物院藏

牡丹是原產中國的傳統名花，又名鼠姑、百兩金、木芍藥、洛陽花、鹿韭等。每年四至五月開花，花大而多變，色彩艷麗，富麗堂皇，被譽為「花中之王」。秦漢時期《神農本草經》中已有以牡丹根皮入藥的記載，南北朝時始栽供觀賞，至隋已成奇花。唐



醉玉環（清鄒一桂墨妙珠林冊08）局部 國立故宮博物院藏



萼綠華（清鄒一桂墨妙珠林冊23） 國立故宮博物院藏

的山林溪谷，一座重簷瓊樓隱身松林，題為「天齊樓」。通冊山水畫，可說是將先秦古籍中，對崑崙山自古流傳的風土地貌文字，轉化成圖解。印證先前推論，畫家在應旨承命後，和題識者事先應有所商論，進而相互關聯，方能成此書畫相合的巨作。

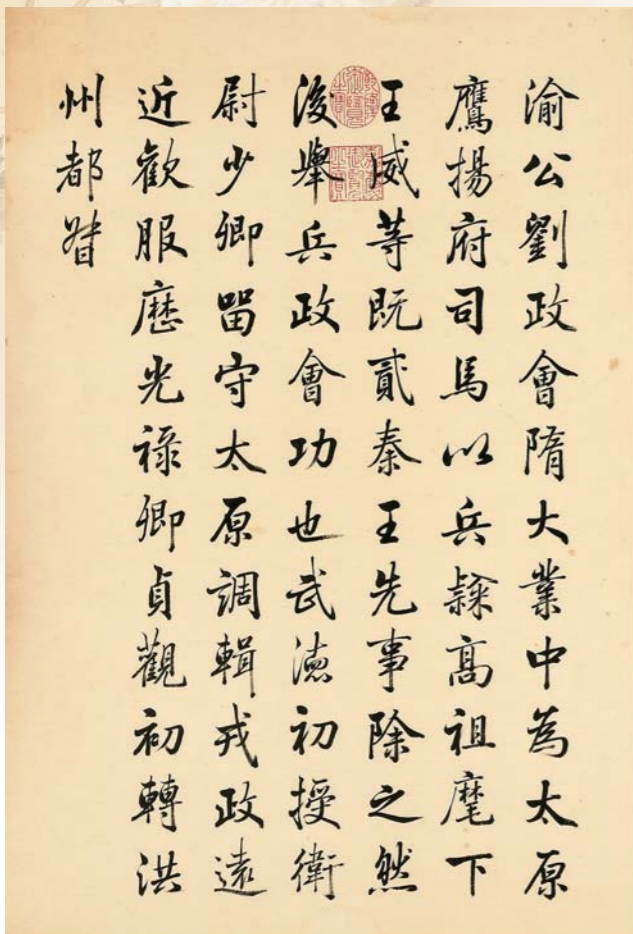
未冊——清鄒一桂墨妙珠林未

本冊舊水傷嚴重。右幅由太常寺少卿鄒一桂（一六八六一—一七七二），於乾隆丙寅（一七四六）三月奉敕完成。設色畫折枝牡丹花二十四種，計紅色系十一種、白花類五種、紫色系四種、黃花類三種、綠花一種。對幅莊有恭行書分述所畫牡丹品種之花形特色、葉株形態，或命名之由來。

時牡丹為皇宮珍品，盛栽于長安，北宋時栽培中心移至洛陽。文豪歐陽修在《洛陽牡丹記·花品敘》首列二十四種牡丹品種，至明王象晉輯《二如亭群芳譜》時，牡丹品種已有一百八十多種。而到清康熙四十七年汪灝等撰《御定佩文齋廣群芳譜》，牡丹已達三百多種品種。而本冊所畫花品，除「紫袍金印」、「承露盤」外，餘

展場巡禮

院藏巨幅畫冊—墨妙珠林（下）



劉政會（清沈源墨妙珠林西冊21） 國立故宮博物院藏



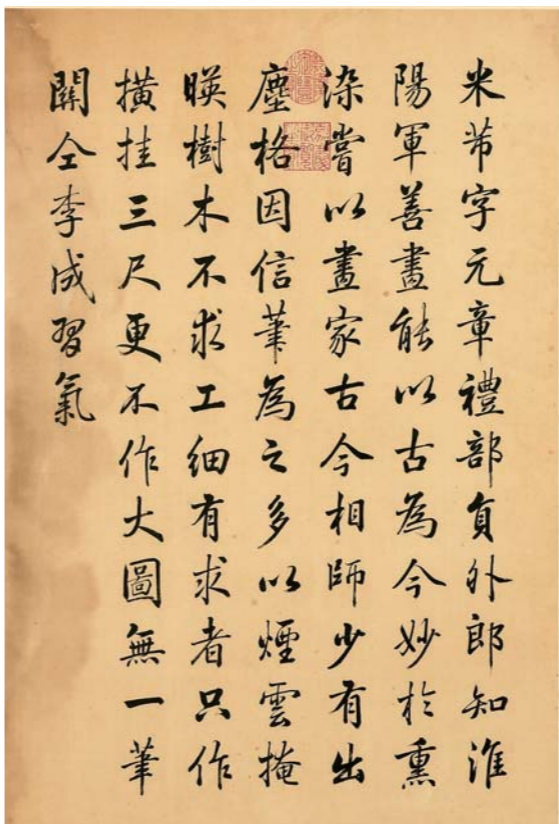
劉政會



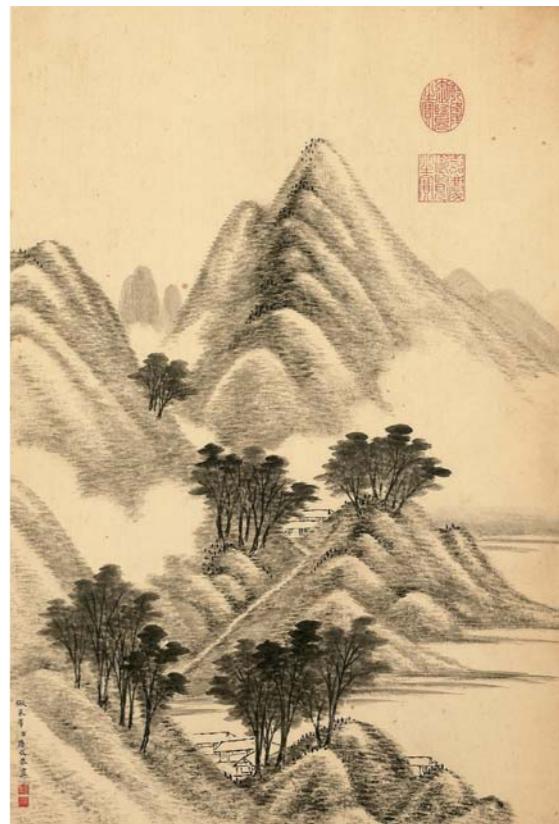
杜如晦（清沈源墨妙珠林西冊03）局部 國立故宮博物院藏



曹紹（清沈源墨妙珠林西冊14）局部 國立故宮博物院藏



徵米芾（清唐岱畫墨妙珠林冊13） 國立故宮博物院藏



貌的呈現。如第六開「做范寬」，構圖主體大致從范寬唯一傳世畫蹟《谿山行旅》而來，但原作中觸目的巍峨巨嶂主峰，在本幅重重遠峰和留白的雲海烘托中，已無那份懾人氣勢。原作中的主峰在兩側高山的相簇下，轉化成了尋常的遠景，岩石皴紋也不如鋸齒般地蒼老，唯有山頭造型、山頂灌木林尚見范寬家數。第十三開「做米芾」，唐岱以米點皴山、臥筆成林，構組出水墨煙雲景，惟行筆規律、墨色少變化，儘管呈現米家山水面貌，但少了迷離幻化的墨趣。

西冊—清沈源墨妙珠林西

全冊舊水傷。右幅由沈源（活動於一七三六一一七九五）於乾隆十二年奉敕，淺設色工筆畫唐太宗李世民的凌煙閣二十四位功臣像。左幅行楷書簡述各功臣的個人特質、追隨李世民的經歷和官職，以及或征伐守邊；或帷幄謀略；或勸諫持論；或潰敵平亂等的功蹟。

凌煙閣原是皇宮內三清殿旁的一個不起眼的小樓，貞觀十七年（六四

三）二月，唐太宗李世民為懷念當初一同打天下的諸多功臣（當時已有數位辭世，如杜如晦、虞世南等人，還活著的也多已老邁），於是下詔「宜酌故實，弘茲令典，可並圖畫于凌煙閣。庶念功之懷，無謝於前載；旌賢之義，永貽於後昆」。《舊唐書·長孫無忌傳》命人在凌煙閣內描繪了二十四位功臣的圖像，皆真人大小，時常前往懷舊。

此冊沈源所畫，每開皆為主題人物的個人全身立像。二十四位文臣武將戴冠，或衣朝服；或著戰袍。所畫衣服的領端、袖口、衣襬分以白、清、淡、重、濃墨色暈染出層次，以為服裝及朝冠的紋飾，其餘衣料上的花紋皆有所不同，也都以粗細線條鈎畫。尤其尉遲敬德等五人的盛甲，其上鐵片紋樣的描寫更是件件不同，呈現特色。而每個人面部敷淡彩精繪，眉髮鬚鬢筆筆絲染，各具形貌。二十四人立姿，以正斜向左右十五度角居多，後斜向者四，第二十一開畫「劉政會」，則是背向之姿，方冠蓋頂，一手垂袖在後，一手放前持物，省略

展場巡禮

院藏巨幅畫冊—墨妙珠林（下）



宗楚客（清丁觀鵬墨妙珠林戊冊02）局部 國立故宮博物院藏

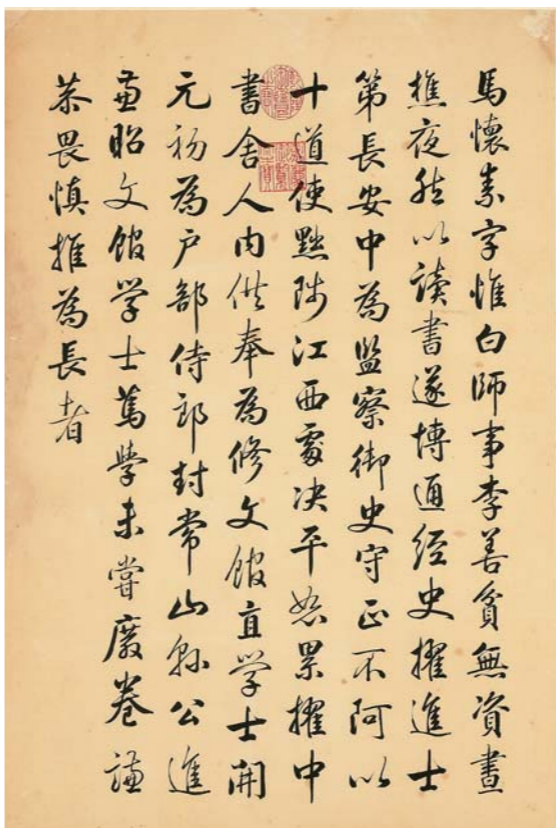
兒）勸中宗置大學士四人，以象四時、直學士（六品以下）八人，以象八節、學士（五品以上者）十二人，以象十二時，擇朝中文學之士為之，其後每游幸禁苑或宗戚宴集，學士無不畢從，賦詩屬和，使上官昭容（即婉兒）第其甲乙，優者賜金帛。

畫者丁觀鵬，生卒年不詳，順天人，在乾隆朝以畫供奉內廷。工畫人物，師法明末丁雲鵬筆意。並以宋人為法，不尚奇詭，兼採西洋光影透視法。畫仙佛神像最為擅長。此冊他以各自成組的群體人像佈局，追述這二十四位歷史典故中的主角人物。或描繪學士在女眷、家僕的伴隨下，讀書作畫、賦詩宴飲的居家生活；或有隨從、童僕的環伺，為官行政的情狀；或未入朝為官前的生活經歷；或追寫接旨受聘的場景。唯第十四開，畫家為突顯直學士馬懷素入朝前「貧無資，畫樵夜然（燃）」以讀書，遂博通經史。」的自身歷練，而以刻畫個人像的方式呈現。畫中主角身穿補丁衣，頭戴幘頭，坐靠小几閱讀。身體後方置放著一柴柴木，斜前方一枝正在燃燒的柴火，顯然是馬懷素苦讀時的光照來源。畫家構圖雖精簡，但擬表達的題意明確。第二開設色畫「長六尺七寸」，有著「明哲美鬚髯」的大學士「宗楚客」，其身穿官服，一手輕拈長鬚，一手扶著腰帶，面帶

對面目的描繪，畫家對整身像構圖布局從細微處見巧思。
乾隆時供奉內廷的沈源，善畫佛像，並工於山水界畫。曾和唐岱合作過多幅作品，而他所畫的〈清明上河圖〉即為院畫中的佳作。

由莊有恭行楷書這二十四位學士的名號，或個人特質、專精，以及歷任官職銜。
修文館乃唐高祖武德四年（六二一）所設，置於門下省。九年，太宗即位，改名弘文館。聚書二十餘萬卷，置學士、校書郎等職。神龍元年（七〇五）為避孝敬皇帝李弘之名，改名昭文館，二年再稱修文館。景龍二年（七〇八）四月，上官婕妤（婉

全冊舊水傷。乾隆十年丁觀鵬（活動於一七三七—一七六八）受命畫此「脩文館二十四學士」。對幅則



馬懷素（清丁觀鵬墨妙珠林戊冊14） 國立故宮博物院藏

馬懷素字惟白師事李善貧無資晝樵夜然以讀書遂博通經史擢進士第長安中為監察御史守正不阿以十道使點陟江西憲決平怒累擢中書舍人內供奉為修文館直學士開元初為戶部侍郎封常山縣公進直昭文館學士萬學未嘗廢卷種茶畏慎推為長者



宗楚客（清丁觀鵬墨妙珠林戊冊02） 國立故宮博物院藏

笑意，似乎正在聆聽女眷敘事，旁另有二女持物靜候。畫中人物衣描用筆精細，相貌鮮明，敷彩明亮而立體。畫中家具、器物陳設，無論是作為背景華麗屏風，或是羅漢床上的几、案，處處刻劃精細，絲毫未輕忽。通冊對人、馬、器用的佈局甚多，形容精美，讓畫面呈現的視覺效果精緻而豐富。

亥冊—清潘是稷墨妙珠林亥
全冊舊水傷。右幅潘是稷（一七四六）或水墨或設色畫司空圖的二十四則詩品。對幅由嵇璜楷書分錄詩品各一則，每一則詩品，是由二品目及一首十二句四言詩組成，藉由這四十八字來描述、指點每一品。如第一開〈雄渾〉強調「大用外畔，真體內充」；第十一開〈含蓄〉揭示「不著一字，盡得風流」。

《二十四詩品》文本最早併存在《詩家一指》等詩法類著作中，刊刻流傳，然皆未述及到作者和產生年代，直到明崇禎年間，被毛晉認定為司空圖所作。康熙年間《御定全唐詩》

展場巡禮

院藏巨幅畫冊—墨妙珠林（下）



冲淡

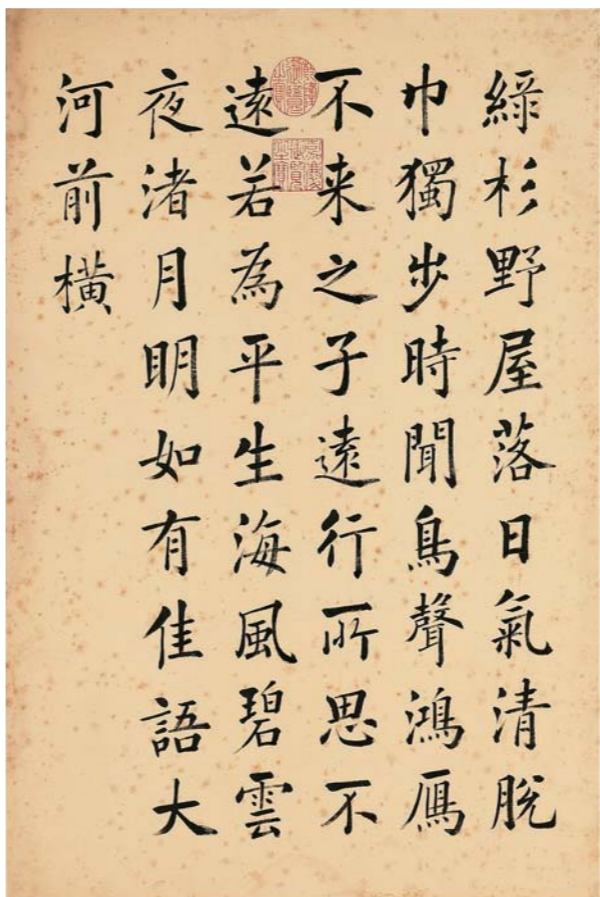
冲淡（清潘是稷墨妙珠林卷册02） 國立故宮博物院藏

更是乾隆以畫解釋《詩品》的創見。
畫者潘是稷，據《清畫傳輯佚三種附引得》〈讀畫輯略〉之記載，乾隆丙寅以張若靄之薦，奉敕作此詩品二十四幅。其字南田，號墨癡，又號

劍門山人，縣誌作江蘇常熟人。「賦性豪縱，使酒負氣，所至多與人忤，初慕惲正叔，故字曰南田。後畫葉脂粉，專求筆墨，斟酌古今，自成一派。」（《讀畫輯略》）工畫花卉，有

徐渭筆法，兼善寫大竹、雜卉。本冊即為院藏其唯一作品。
以第四開「沈著」為例，「綠杉野屋，落日氣清，脫巾獨步，時聞鳥聲。鴻雁不來，之子遠行，所思不

把《詩品二十四則》作為附錄，收在司空圖詩集後，《二十四品》作者因而確定。司空圖（八三七—八九〇），為唐代詩人、詩論家。字表聖，自號耐辱居士、知非子。河中（今山西永濟）人。咸通十年（八六九）進士，官至知制誥、諫議大夫。唐末政局混亂，他退隱歸居於中條山王官谷，以詩酒遊觀自娛，曾作《休亭記》以示放達。後閹末帝被弑，不食而卒，年七十二。
《二十四詩品》是論詩的專著，內將詩歌的藝術風格和意境、韻味分為雄渾、冲淡等二十四種品類。依現代學者的研究，康熙帝不僅收錄而且對《二十四詩品》中的詩句頗為賞識，並常加以引用。喜愛作詩的乾隆帝受到影響並注意到此詩品，可視為當然，或許這也就是為何乾隆帝會發想將其定為《墨妙珠林》畫題的原因。只是《二十四詩品》所欲詮釋的是由各種意境所構成詩的各種風格，為一種意在言外的象外旨趣，如將其轉化成具象圖畫，這是畫者對美學鑒賞的體現，也是對詩畫同源的印證，



沈著（清潘是稷墨妙珠林卷册04） 國立故宮博物院藏



沈著

展場巡禮

院藏巨幅畫冊—墨妙珠林（下）

上，岸邊高大的柳樹下，士人獨行，似有所思。畫家採用詩中字詞，佈置出象徵帶有思意的柳樹、家燕，雖然畫中人物的大小比例未盡合理，但細長的柳絲仍現畫家使筆功力，全圖在淡墨纖筆中別具清澹幽雋之致。

通冊潘是稷皆以詩中字詞，予以形象化成畫。如第二開以詩句中的「鶴」、「脩篁」構景，以闡論詩人生活「沖淡」。第十二開以詩中字詞「海山」、「鳳皇」，描畫浪濤中的岩頂，鳳凰單腳獨立其上，以釋論作品「豪放」。因而是冊繪畫內容括及山水、花鳥，如同《二十四詩品》中的每一品，皆能讓人感受思和境偕的深刻印象。

依《活計檔》及上述《讀畫輯略》所載推論，乾隆十年當乾隆帝下旨製作如此大尺寸、內含二十四開頁數大畫冊的同時，對於定下那些和二十四有關的畫題，應是早已了然於心，因此再指派何人承畫時，也當考量過其專長，遂使這十二部畫冊皆能讓奉敕承畫者盡現其才。綜觀通套二百八十

八幅大畫冊頁，畫者皆依題演繹，並在對幅文字或釋題或記事或敘景的輔助下，也都能圖文相合，達到圖配文、文釋圖的書畫合一效果。惟戌冊，丁觀鵬所畫脩文館二十四學士圖，因莊有恭的題識中，對這些學士的累任職等官銜記述甚多，以致於有數開的文字內容和丁氏所畫的右幅場景，未有一致之感，然因丁氏的佈局是以帶有故事性的眾人場景出現，所以題意和畫面仍是有所連結的。

《墨妙珠林》在乾隆十三年裝幀完成前，乾隆帝個人始終未在其上添加過任何隻字片語，直到乾隆二十年，針對《禮記》訛誤，才令于敏中再題識補正。為何愛題識作詩的乾隆，會在主導甚深的此套中缺席？或許就是有感於其中每一開作品，皆已是完整的書畫合璧了。雖然乾隆帝本人未留下文字筆墨，但整套合計五百七十六幅書畫幅上，件件皆鈐蓋有「乾隆御覽之寶」一璽（嘉慶御覽之寶）緊鈐在後），這種鈐蓋方式，在院藏書畫冊上並不多見，這多少反應

了乾隆對這套巨冊的重視！

《墨妙珠林》是套主題鮮明、內容既涉典故史事，畫面豐富、作者群又是乾隆朝院畫家的一時之選，同時部部品質精良的巨冊，如今尚能完整留存在本院，實為不易。仍而多年來，由於它的大尺寸，受限於展覽空間，和經歷過清宮舊水傷後的品象受損，以及在策展規劃時避免選件過於單一的考量，全套的《墨妙珠林》，本院始終無法完整展出。為了不讓這套乾隆帝當年擊畫產生的巨冊塵封於庫房，今年七月至九月和明年一至三月，本院在二樓二〇二展室的手卷長櫃，作部份的選展。儘管展覽室內長達一千四百多公分的大長展示櫃，只能規劃展出其中約十二開的作品，在無法盡現其全的限制下，仍希藉此引領觀者追想乾隆帝當年對文藝繪事的著力和用心，以及一窺是套巨冊所展現出的大氣。

（本文撰寫承蒙陳韻如小姐、王興國、趙宏先生指導協助，謹此申謝。）

作者任職於本院書畫處

遠，若為平生。海風碧雲，夜渚月明，如有佳話，大河前橫。」有近代學者將此品，歸為論陰柔之美作品一類。全詩敘景清遠、造境雅逸，卻蓄

蘊著一股無法橫越的思想之情。此品是通過對思念遠方的人表現沈著的詩風。潘是稷以詩中字詞「野屋」、「鳥」、「碧雲」、「月明」營造出一

個清幽的自然畫境。畫中茅屋就座落在寬闊的大河畔，石牆邊一排綠蔭，為暮雲所掩，半輪明月從雲際竄出。前橫的河面泛著漣漪，燕兒嬉遊其



豪放（清潘是稷墨妙珠林卷冊12） 國立故宮博物院藏