

## 教育推廣

故宮新韻—文物與戲曲的創意結合



圖一 整修前的文會堂



圖二 整修後的文會堂



圖三 「故宮新韻」教育推廣專題講座

# 故宮新韻

## 文物與戲曲的創意結合

國立故宮博物院向以豐富的文物收藏與優美的周邊風景著稱，是國內外旅客必遊的觀光勝地。院區除了展覽廳、行政大樓與圖書館外，尚有供文物研習及國際會議使用的文會堂（圖一），唯該堂用途較單一，使用率不高，故為善用既有資源設施，並加深遊客對故宮收藏文物的印象，繼「故宮週末夜」、「故宮夜宴」與「故宮藝術饗宴」之後，故宮博物院首度推出文物與傳統戲曲結合的跨界創新活動——「故宮新韻」定目演出系列，不僅提供遊客優質的觀賞環境，更期

待能有效地宣揚我國多元的傳統藝術文化。「故宮新韻」首先將文會堂聲光設備升級至專業劇場水準（圖二），繼而尋求與傳統戲曲劇團合作，製作以故宮藏品為核心發展出與文物相關的傳統劇碼，藉由生動的戲曲表演，提供視聽多重感官體驗，讓遊客深入領略傳統中華藝術文化的多種面貌。當遊客來到故宮，除了靜態展覽外，更能欣賞到精采的傳統戲曲，體會台灣文化的豐富面向與深度內涵。

「故宮新韻」活動的設計理念在

列教育推廣專題講座（圖三）與親子活動，希望觀眾能透過不同的方式親近故宮文物，了解傳統戲曲，不僅提供博物館觀眾獨特的視聽享受，也為培養傳統戲曲觀眾人口盡一份力量。

「故宮新韻」首檔節目以院藏國寶級文物〈唐人明皇幸蜀圖〉為核心，結合二〇〇一年被聯合國教科文組織指定為全世界十九項「人類口述

和非物質遺產代表作」之首的崑劇藝術，由「蘭庭崑劇團」精心製作「明皇幸蜀圖—經典崑劇《長生殿》」，將故宮名畫〈明皇幸蜀圖〉與崑劇經典《長生殿》兩相結合，融名畫戲曲為一爐，由「承歡侍宴無閒暇，春從春遊夜專夜。後宮佳麗三千人，三千寵愛在一身」，到「漁陽鼙鼓動地來，驚破霓裳羽衣曲。…六軍不發無奈

何，宛轉蛾眉馬前死。」在〈明皇幸蜀圖〉青綠山水畫面的襯托下，唐明皇與楊貴妃淒美深情的故事鮮活地呈現在觀眾眼前。

### 從開元之治到安史之亂

唐玄宗李隆基（六八五—七六二），諡號「至道大聖大明孝皇帝」，故後世多稱他為唐明皇。因唐中宗（六五六—七一〇）懦弱無能，其后

於引領觀眾由院藏文物出發，透過相關戲曲的鋪陳，讓文物走出櫥窗，踏上舞台。文物是歷史文化的結晶，是凝結那歷史的靜態呈現，而透過戲曲演出及系列教育推廣活動，靜態的文物即能以更多元的風貌呈現，觀眾隨之跨進歷史的時空隧道，深入文物中所蘊藏的歷史文化脈絡；而戲曲表演也透過美麗的人物畫面，豐富了舞臺美學，提供觀眾一場戲曲與文物虛實相間賞心悅目的視聽饗宴。

為使觀眾能深入了解唐代文物與崑曲藝術，「故宮新韻」同時推出系



章氏不但把持朝政，更欲效法武則天自稱皇帝，李隆基於是與太平公主合謀發動政變，誅韋后，擁隆基父李旦（六六一—七一六）即位，是為唐睿宗。延和元年（七一一），隆基受禪即位，是為唐玄宗。後又生變，玄宗殺太平公主，奪回朝中政權，改年號為開元。

開元年間，玄宗勵精圖治，任用賢臣，革除弊害，發展經濟，史稱「開元之治」。唐代詩人杜甫（七一—七七〇）於〈憶昔〉詩中寫道：「憶昔開元全盛日，小邑猶藏萬家室。稻米流脂粟米白，公私倉稟俱豐實。九州道路無豺虎，遠行不勞出吉日。齊紈魯縞車班班，男耕女桑不相失。」大唐盛世開元之治可見一斑。

開元末年，天下太平，玄宗不復初即位時之勤政愛民，生活日益奢華，復以開元二十五年（七三七）最寵愛的武惠妃去世，玄宗遂將政事悉委於其相李林甫（？—七五二），李專權用事達十六年，杜絕言路，排斥忠良，玄宗卻信任有加，終至大權旁落，大唐衰相漸露。

夜於月宮重圓，「笑騎雙鳳飛，瀟灑到天宮，永不分離。」給李楊愛情一個完美的結局。

洪昇《長生殿》寫天寶年間，政治腐敗，社稷遭逢鉅變，大唐王朝幾至傾覆。劇中雖然頌讚李、楊二人生死不渝的愛情，但對這段愛情所造成的後果也提出批判，故於自序中洪昇又云：「然而樂極哀來，垂戒來世，意即寓焉。：且古今來逞侈心而窮人欲，禍敗隨之，未有不悔者也。」

### 「故宮新韻」「明皇幸蜀圖」《長生殿》

洪昇《長生殿》原劇共五十折：傳概、定情、賄權、春睡、禳遊、傍訝、幸恩、獻發、復召、疑讖、聞樂、制譜、權哄、偷曲、進果、舞盤、合圍、夜怨、架閣、偵報、窺浴、密誓、陷關、驚變、埋玉、獻飯、冥追、罵賊、聞鈴、情悔、剿寇、哭像、神訴、刺逆、收京、看襪、屍解、彈詞、私祭、仙憶、見月、驛備、改葬、卷合、雨夢、覓魂、補恨、寄情、得信、重圓。如果

玄宗第十八子壽王妃楊氏玉環（七一九—七五六）姿色無雙，玄宗天寶三年（七四四）十二月，以楊氏為女官，號太真。天寶四年（七四五）八月，冊楊氏為貴妃。白居易（七七二—八四六）〈長恨歌〉中描述：「天生麗質難自棄，一朝選在君王側。回眸一笑百媚生，六宮粉黛無顏色。春寒賜浴華清池，溫泉水滑洗凝脂。侍兒扶起嬌無力，正是新承恩澤時。」玄宗寵幸貴妃，追封貴妃亡父為太尉、齊國公；三位姐姐為韓國夫人、虢國夫人與秦國夫人；天寶十一年（七五二）堂兄楊國忠（？—七五六）繼李林甫出任右相，然國忠只知道搜刮民財，致群小當道，國事日非，朝政腐敗，終而引發安史之亂。天寶十五年（七四五）安祿山（七〇三—七五七）軍隊攻破潼關，唐明皇偕楊貴妃等逃離長安，赴蜀途中，馬嵬兵變，為安撫軍心，玄宗被迫賜死楊貴妃。正是「六軍不發無奈何，宛轉蛾眉馬前死。：君王掩面救不得，回看血淚相和流。」

將五十折全部搬上舞台，一天演出一場，則至少要五天才能演完。「故宮新韻」定位為觀光教育劇場，演出時間規畫在九十分鐘左右，所以，必須將原劇予以刪節濃縮，並適當地配上故宮收藏唐代文物，以達寓教於樂的效果。

「故宮新韻」「明皇幸蜀圖」《長生殿》整編小組首先從原著中擷取《長生殿》第三十八齣〈彈詞〉曲牌，作為楔子、尾聲與幕後唱腔，牽

### 洪昇《長生殿》

崑劇《長生殿》原著由洪昇（一六四五—一七〇四）於清代中葉完成，是崑劇藝術達到巔峰的代表作品，敘述唐明皇與楊貴妃的愛情故事，文辭優美，音律協和，為中國戲劇史上完美地結合古典文學、崑曲音樂與戲劇編寫之名作。

洪昇撰寫《長生殿》用了十餘年的時間，前後三易其稿。初稿《沉香亭》（二六七三），以李白為主角；二稿《舞霓裳》（二六七九），主角換為唐明皇與楊貴妃；三稿《長生殿》（二六八八），更著墨於社會變遷政治興亡之感，全劇內容益發深刻。在《長生殿》自序中洪昇寫道：「史載楊妃多汙亂事，予撰此劇，只按白居易《長恨歌》、陳鴻《八世紀後期至九世紀前期》《長恨歌傳》為之。」洪昇在前人的創作基礎上進行更多的鋪陳與發揮，不僅細膩地描繪楊貴妃百轉千迴的情懷，更寫出她為顧全大局而犧牲性命的堅毅果斷，結尾並將楊貴妃與唐明皇由歷史人物轉化為傳說人物，跨越生死界限，最終在中秋

引出「唱不盡興亡夢幻，彈不盡悲傷感歎，淒涼滿眼對江山」貫穿全劇的軸線。〈彈詞〉由唐代名樂師李龜年以「當時天上清歌，今日沿街鼓板」說書人的角色，引領觀眾走進《明皇幸蜀圖》的圖畫世界，回顧明皇與貴妃的愛情、長生殿歌舞昇平的繁華景象以及家國之變。整編小組選擇最膾炙人口的經典折子戲〈定情〉、〈密誓〉、〈驚變〉與〈埋玉〉為鋪陳主軸，另為使舞臺氣氛有冷熱張弛之變



圖四 〈窺浴〉 蘭庭崑劇團演出

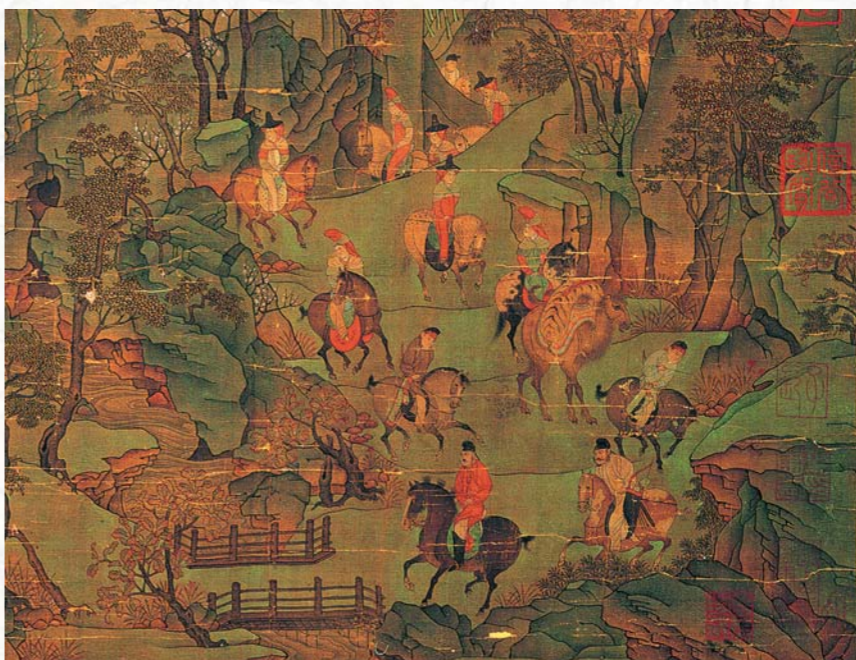
化，特別自洪昇原著中挑出極少演出的〈夜怨〉與〈窺浴〉（圖四）兩折，使之重現舞臺（註二）。同時，更特別參考清代刊印的戲曲劇本選集《綴白裘》中〈醉楊妃〉選段，於〈夜怨〉一折中加入重塑的崑曲版

「貴妃醉酒」（圖五），成為本劇高潮之一（註三）。劇終則巧妙地将《長生殿》原劇第一齣〈傳概〉【沁園春】移至結尾，由李龜年娓娓道出明皇貴妃的不渝情愛和天寶遺事的感嘆悲傷，劃下令人蕩氣迴腸的句點。

「故宮新韻」《明皇幸蜀圖》《長生殿》將洪昇《長生殿》原劇五十折重新編整為八折，九十分鐘的精華版，刪去拖沓情節，使結構緊湊，劇情流暢，並於原作優美的唱腔外，增加精心譜製的配樂與獨具巧思的身



圖五 崑曲版「貴妃醉酒」蘭庭崑劇團演出



圖六 唐人 明皇幸蜀圖 局部 國立故宮博物院藏

段設計及對白，將現代戲曲工作者的創意注入劇中，增添不少戲劇張力！全劇由唐明皇與楊貴妃定情致贈信物之種種甜蜜開場；貴妃因醋意醉酒；兩人盡釋前嫌，七巧盟誓，攜手共浴之恩愛與同遊御花園的浪漫；直至安史之亂爆發，唐明皇倉促避難蜀地，在將士不服、六軍不發，戰事告急的情況下，被迫賜楊貴妃縊死馬嵬坡，獨留無限的悔恨與思念。

### 文物與戲曲的創意結合

故宮所藏唐代文物中，國寶級的〈明皇幸蜀圖〉、〈宮樂圖〉與〈龍鳳紋銅鏡〉均為雅俗共賞的精品。「故宮新韻」《明皇幸蜀圖》《長生殿》將前述文物融入舞台美術設計，輔之以數位科技，透過現代劇場的裝置手法，以文物與戲曲創意結合的方式將崑曲《長生殿》的藝術精華呈現於觀眾眼前。

〈明皇幸蜀圖〉描繪唐明皇率內侍宮女跋涉於「難於上青天」的蜀道上，全畫青綠設色，絢燦華麗，為唐代風格青綠山水之代表作。圖中所繪

為四川劍閣風光，乃貴妃賜死於陝西馬嵬驛後，明皇一行入蜀景象。

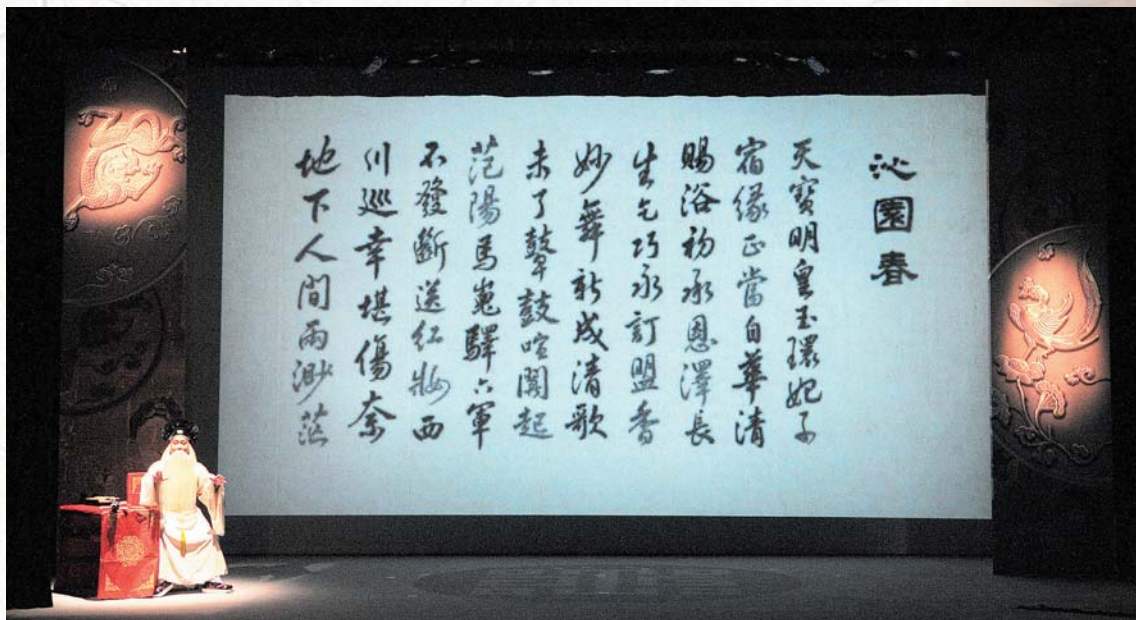
「明皇幸蜀圖——《長生殿》」開場時，李龜年蒼涼的嗓音娓娓道來：「一從鞞鼓起漁陽，宮禁俄看蔓草荒。留得白頭遺老在，譜將殘恨說興亡。」隨著李龜年的敘述，〈明皇幸蜀圖〉緩緩地投影於舞臺天幕上，李龜年端詳此畫道：「啾啾啾，這幅

〈明皇幸蜀圖〉，說的就是這一故事。你看畫上，崇山峻嶺、蜀道崎嶇；浩大的隊伍，從左側山間隱入，繞到右側山坳穿出，一路逶迤，不知綿延幾許里程。萬歲爺騎著三花馬兒，正待過橋。你看！那駿馬似若有知，驚見小橋，竟徘徊不前，好不傷感人也。莫看蜀道艱難、畫幅淒涼，可當年萬歲爺與貴妃楊娘娘也有一段旖旎風光。各位看官，若不嫌絮煩，待老漢慢慢把天寶當年遺事彈唱一番。」

〈明皇幸蜀圖〉局部放大圖（圖六）逐一呈現，霎時間，觀眾隨著圖畫走入時光隧道，一齊見證了明皇貴妃的悲歡離合與大唐興亡。

為營造唐代宮廷富麗堂皇的氣氛，〈唐人宮樂圖〉與〈龍鳳紋銅鏡〉化身為舞台裝置，彈奏著樂器啜啜著茶酒的唐代宮女，在布幔上悠閒地打發宮中時光（圖七）。龍鳳紋銅鏡一分為二，左側飛龍翱翔於雲間，右側鳳鳥單足立於蓮花之上（圖八），二者遙遙相望，象徵著明皇貴妃在人間的生離死別。

「明皇幸蜀圖——《長生殿》」於〈埋玉〉一折進入尾聲，楊貴妃被迫自縊於梨樹，當白綾繞著貴妃淒美的身影轉身向內的那一瞬間，整個劇場倏然靜止，空蕩蕩的舞台上，只見水墨筆畫在潔白的天幕上凌空一筆一筆寫著〈沁園春〉（圖九），李龜年蒼勁地唸道：「天寶明皇，玉環妃子，宿緣正當。自華清賜浴，初承恩澤。長生乞巧，永訂盟香。妙舞新成，清歌未了，鞞鼓喧闐起范陽。馬嵬驛，六軍不發，斷送紅妝。西川巡幸堪傷，奈地下人間兩渺茫。」（註三）舞台燈光漸暗，大幕落下，觀眾猶自沉浸於哀傷感慨的情緒中。



圖九 【沁園春】動畫書寫

### 文物與戲曲深情的對話

「故宮新韻」「明皇幸蜀圖」經典崑劇《長生殿》讓文物走出展櫃，踏上立體的戲曲舞台，融入精緻優雅的崑劇演出中，靜態的文物與動態的戲曲擦撞出燦爛的火花，充分展現出中華文化優美豐富的底蘊。文物與戲曲以更多元的風貌表達其內涵，與觀者一起跨進歷史的時空隧道，激發出文物與戲曲間最深情的對話。

在「故宮新韻」劇場中，觀眾不



圖七 以《唐人宮樂圖》與《龍鳳紋銅鏡》設計之左側布幔



圖八 以《唐人宮樂圖》與《龍鳳紋銅鏡》設計之右側布幔

僅見證了一段文物與戲曲間前所未有的互動對話，更享受了一場華麗、淒美又動人的藝術饗宴！

作者任職於本院教育推廣處

注釋：

1. 〈夜怨〉與〈窺浴〉兩折，由臺灣大學中文系教授李惠綿教授重新整編創作。
2. 崑曲版「貴妃醉酒」由浙江崑劇團一級演藝家張世錚與周雪雯老師整編創作。
3. 〈沁園春〉墨跡為臺灣書法家周月雲老師之作。