

# 從色地畫琺瑯與洋彩瓷器 談文物定名問題



廖寶秀

若說畫琺瑯彩瓷是雍正朝最具代表的瓷器，那麼乾隆朝最有特色的瓷器則非磁胎洋彩莫屬。這二類琺瑯彩瓷，在清宮均被視為皇帝的重要收藏，與一般宮廷陳設及日用器有所不同，燒製數量不多，通常一對或數對而已。這類瓷器除雍正皇帝偶爾賞賜功臣外，乾隆皇帝並不輕易賞賜，因此外界不易得見，這是導致清末民初坊間古肆不易分辨磁胎畫琺瑯與磁胎洋彩器的真正原因，因而將雍正與乾隆時期唐英所監製的「磁胎洋彩」誤稱為「粉彩」，甚而將宮中造辦處燒製完成的「磁胎畫琺瑯」稱為「洋彩」或「粉彩」。筆者要特別再次說明：清宮並未使用「粉彩」名稱，檔案亦無此記載。

本文藉「雍正：清世宗文物大展」中的〈磁胎畫琺瑯五彩西番花紅地鍾〉與〈磁胎畫琺瑯四季花紅地鍾〉兩件瓷器為例（圖一、二），略談這類看似簡單，卻往往考倒陶瓷專家的色地琺瑯彩器，特別是「紅地畫琺瑯」當如何稱呼？如何立品名？筆者認為品名應有所本，清宮原名除非有誤，否則不宜自定，以致失去了原品名中對該器功能的描述。記得二〇〇八年筆者曾與北京故宮幾位陶瓷研究者討論如何為「康熙、雍正紅地磁胎畫琺瑯花卉碗」定名，此一問題又在「清世宗文物大展」中浮現。



圖一 雍正 磁胎畫琺瑯五彩西番花紅地鍾一對 國立故宮博物院藏 高3.8公分 口徑9公分 足徑3.2公分  
(中瓷602、1264/JW804、805) 展出者為圖右中瓷1264，成對紋飾統一畫樣，與康熙朝畫琺瑯相同。

## 康熙色地畫琺瑯

眾人皆知由於康熙皇帝對西洋畫琺瑯器的喜愛，不僅引進畫琺瑯製作技術，也於康熙三十二年在宮中造辦處創設「琺瑯作」坊，專門製作各種胎地的畫琺瑯器，經過不斷試驗終於康熙晚期燒製成功。幾乎在同一時期，包括金屬胎、玻璃胎、瓷胎或宜興胎皆呈現成熟的燒成技術與裝飾技法，立即成為清代新工藝主流。其後經雍正與乾隆兩朝繼續研發，清宮琺瑯工藝臻於巔峰。

康熙朝燒造磁胎畫琺瑯，其白瓷胎由景德鎮御窯廠提供，運回宮中造辦處繪彩，完成燒造程序。康熙磁胎畫琺瑯多為色地，其中以黃地（圖四）與紅地（圖五、六）最多，藍地、粉紅地、紫紅地（圖七）及白地等為數較少。國立故宮博物院（以下簡稱院藏）收藏的康熙朝磁胎畫琺瑯器約有四十四件，其中屬端凝殿原藏十五件（「列」字號）、養心殿八件（「呂」字號），茶庫十五件（「致」字號）、永壽宮四件（「金」字號）、壽康宮二



圖四 康熙 磁胎畫琺瑯五彩番花黃地大碗一對及底部 國立故宮博物院藏 (列-267/故瓷8501-2) 康熙朝畫琺瑯成對紋飾，統一畫樣。



圖二 雍正 磁胎畫琺瑯四季花紅地鍾一對及底部 國立故宮博物院藏 高4.3公分 口徑5.2公分 底徑2.2公分 (中瓷603、1265/JW807、806) 展出者為圖右中瓷1265，成對紋飾統一畫樣，與康熙朝畫琺瑯相同。

仿銅胎琺瑯而成，器皿通常於白瓷胎上以琺瑯料彩繪紋飾，餘隙再填加琺瑯色地，花紋多為圖案式花卉。有些直接在澀胎（未施透明釉）地上施繪琺瑯彩，渲染層次，成對紋飾構圖均兩兩相同（圖四~七），統一畫樣。這與雍正七年以後至乾隆年間的成對磁胎畫琺瑯，紋飾畫樣全然不同（圖八~十一），差異頗大。

原藏清宮養心殿、端凝殿的康熙、雍正兩朝各種胎地琺瑯彩器，大多帶有乾隆三年所配置的楠木匣，匣蓋均刻有清宮原定名稱，此與《養心殿各做成作活計清檔》（以下簡稱《活計檔》）以及《琺瑯玻璃宜興磁胎陳設檔案》（以下簡稱《陳設檔》）。檔案所載器物原藏於紫禁城端凝殿，現全數典藏於國立故宮博物院（上所載雍正朝或乾隆朝品名大致相同。例如雍正九年《活計檔》載：

奉旨准照樣燒法瑯的，於十二年十二月二十八日做得牡丹花大碗一對（圖八）、九蓮獻瑞大碗一對（圖九）、天竹蠟梅大碗一對（列二三二）、紅地白梅花大

件（「出」字號）。這些畫琺瑯瓷器中除西番蓮黃地酒鍾、菱花式白地盤、西番花紅地盒、菊花白地小瓶等各為一件，以及紫紅地五彩牡丹花瓶二對四件外（圖七），餘均為成對的色地茶碗、茶鍾或大碗。康熙年間所製色地磁胎畫琺瑯，多帶「康熙御製」料款（圖四），也有少數書「康熙御製」四字釉下青花款識（圖五及底部）。這些御用器在清宮檔案皆稱「磁胎畫琺瑯」（圖六），即陶瓷界俗稱的「琺瑯彩」，特徵鮮明，大多



圖三 圖二木匣，木匣刻名為：雍正年製磁胎畫琺瑯四季花紅地鍾一對款識為「雍正御製」，與木匣有一字之差，木匣之年款為通稱，即器為雍正年製，非指款識的「雍正御製」。國立故宮博物院藏



圖八 雍正十二年 磁胎畫琺瑯五色牡丹花白地大碗一對 國立故宮博物院藏。(列-247/故瓷14012-3) 成對紋飾，畫樣不統一。《活計檔》記載此對大碗為雍正十二年十二月二十八日成作。



圖九 雍正十二年 磁胎畫琺瑯九蓮獻瑞白地宮碗一對 (列-241/故瓷17509-17510) 《活計檔》記載對碗為雍正十二年十二月二十八日成作。

宮對宮廷制器訂名嚴謹，有一定準則可循，不會有太大更動，這些名稱沿用到光緒年間的《陳設檔》。少數藏於避暑山莊、清宮茶庫或其他宮殿的琺瑯彩瓷，因未帶木匣，名稱多為清室善後委員會於民國十三年查點時所訂，因而與清宮原品名有所差異。

康熙年間畫琺瑯顏料多為西洋進口，於京城「玻璃廠」提煉，直接供應造辦處作為各種胎地畫琺瑯使用，並未分配到景德鎮御窯廠，御窯廠僅提供白瓷胎作為畫琺瑯燒製之用。通



圖七 康熙 紫紅地五彩牡丹花瓶一對 (呂-617之29/故瓷17118-9) 成對紋飾，兩兩相同。國立故宮博物院藏

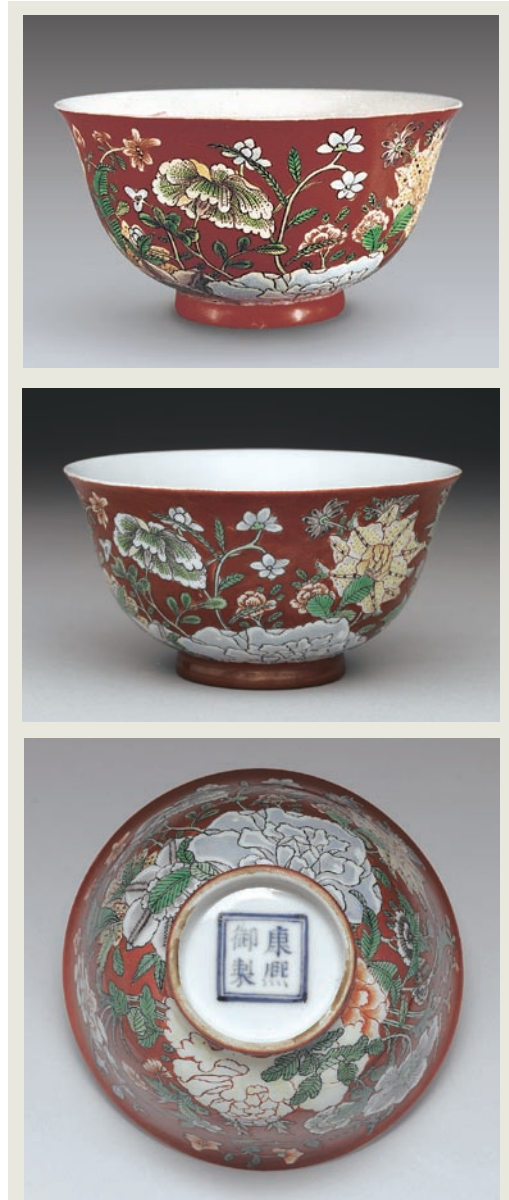
雍正十年《活計檔》載：  
於九月初八日燒造得畫琺瑯白地黃菊花四寸碟一對、畫琺瑯白地黃菊花三寸碟一對(列四四四)、畫琺瑯白地水墨菊花

碗一對(列二二八)、綠竹長春大碗一對(列二三八)、杏林春燕大碗一對(列二五一)、節節雙喜大碗一對(列二四六)；水墨竹子茶碗一對(列三六〇之十三)、玉蘭花茶碗一對(圖十)、水墨梅花六寸盤一對(列四八二)、玉蘭花四寸碟一對(列四四七)；(註一)。

以上兩則雍正朝檔案所記名稱不僅與乾隆三年木匣所刻大部分相同，亦與《陳設檔》(圖十三)及民國十三年《故宮點查物品報告》上的名稱相同。從保存下來的實物與檔案看，清

磁茶圓。(圖十一、十二)

三寸碟一對、畫琺瑯綠地黃菊花  
大磁盤一對、畫琺瑯白地黃菊花  
大磁碗一對、畫琺瑯白地黃菊花  
磁飯碗一對、畫琺瑯白地黃菊花



圖五 康熙 磁胎畫琺瑯五色西番花紅地茶碗一對及底部 (呂-1675-6-1-2/故瓷11367-8) 成對紋飾，兩兩相同。國立故宮博物院藏



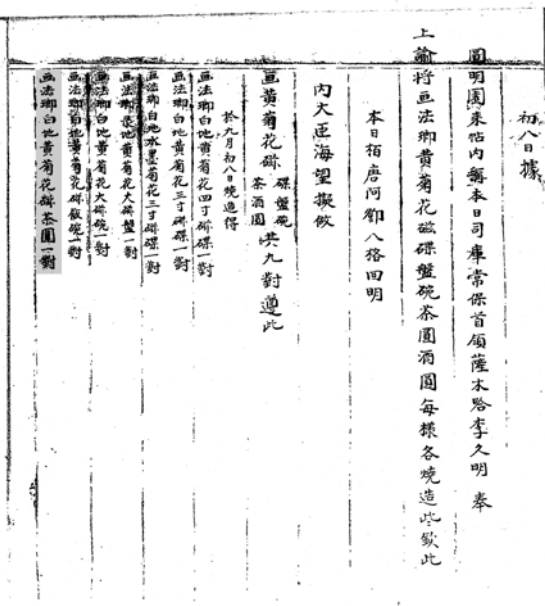
圖六 圖五木匣，木匣刻名為：康熙年製磁胎畫琺瑯五色西番花紅地茶碗一對 國立故宮博物院藏

琺瑯料出現以前，雍正款的磁胎畫琺瑯基本上是康熙朝的延續。雍正七年以後，磁胎畫琺瑯畫風及款識風格起了很大的變化，景德鎮御窯廠提供了磁胎多了「雍正年製」四字青花楷款（這種款識極少，國立故宮博物院藏僅此一對，圖十七），以及「大清雍正年製」六字青花楷款的六寸盤器（圖十八）及琢器（瓶，圖十九、二十）（註三）；與圖十五相同形制的畫琺瑯酒盃亦有書「雍正御製」四字仿宋楷體釉下青花款者。

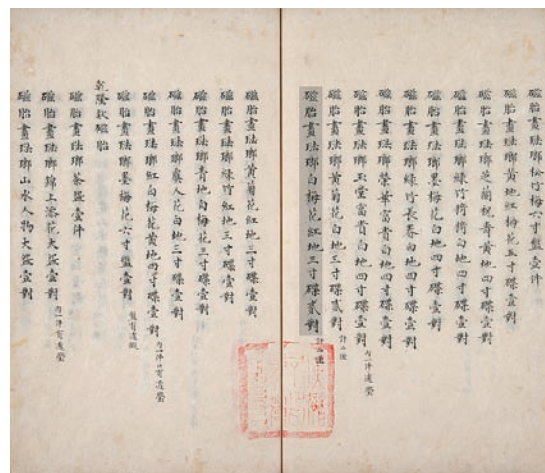
（圖二）因此，若以料款或青花款識來區別畫琺瑯或洋彩，並非絕對準確的，此一現象亦見之於乾隆朝畫琺瑯與洋彩器皿。

**雍正紅地畫琺瑯**

根據《活計檔》，畫琺瑯顏料在康熙年間傳入至雍正六年以前一直以西洋進口為主。雍正六年二月檔案記載：「宋七格等奉怡親王諭：着試燒煉琺瑯料，所用錢兩物料另記一檔，以待試煉完時再行啟明入檔。」雍正



圖十二 雍正十年九月初八日《造辦處各作成活記清檔》上有關磁胎畫琺瑯成做的記載。原藏北京國家第一歷史檔案館



圖十三 道光十五年（1835）立《法瑯玻璃宜興磁胎陳設檔案》上雍正朝磁胎畫琺瑯最後一頁記載，接下「乾隆款磁胎」項下則為乾隆朝磁胎畫琺瑯與磁胎洋彩的項目。北京故宮博物院藏



圖十 雍正十二年 磁胎畫琺瑯玉堂富貴白地茶鐘一對（列-360-8/故瓷17734-5）成對紋飾，畫樣不統一。玉蘭花、海棠、牡丹花皆吉祥花卉象徵，寓意「玉堂富貴」。國立故宮博物院藏



圖十一 雍正十年 磁胎畫琺瑯黃菊花白地茶鐘（列-360-3/故瓷8768-9）成對紋飾，畫樣不統一。國立故宮博物院藏



圖十五 雍正 磁胎畫琺瑯花卉黃地酒鐘 大英博物館大衛德基金會藏品 雍正早期形制、紋飾、款識均承續康熙朝樣式。



圖十四 康熙 磁胎畫琺瑯花卉黃地酒鐘 大英博物館大衛德基金會藏品 款識為釉上藍料「康熙御製」四字仿宋楷款。

過實物印證，御窯廠提供的白瓷胎有二類，一是未加款識；一是加「康熙御製」四字青花仿宋楷體款識。未加款識者，運回京城後，於造辦處施繪琺瑯彩時，加書青料或紅料「康熙御製」四字仿宋楷體釉上款識。帶「康熙御製」四字仿宋楷體青花款識「畫琺瑯五色西番花紅地茶碗」或有認為其應屬洋彩類型，然查考上述清宮檔案及乾隆三年所配木匣刻名：「康熙年製磁胎畫琺瑯五色西番花紅地茶碗一對」（圖五、六），可清楚知道確屬清宮造辦處所製「磁胎畫琺瑯」而非「磁胎洋彩」。再者，根據唐英《陶務敘略碑記》（雍正十三年）及《陶冶圖冊》（乾隆八年），「洋彩」一詞的出現，應始於雍正晚期，雍正十年或更晚至十三年左右；（註二）康熙時期的清宮檔案中並未見「磁胎洋彩」名稱。

上述二類康熙紅、黃色地畫琺瑯器的形制、紋飾及款識（圖四、五），為雍正磁胎畫琺瑯所承繼（圖十四、十五、五、十六）。更準確地說：雍正六年八月清宮研發自製



圖十七 雍正 磁胎畫琺瑯綠竹紅梅白地鐘及底部（列-360-24/故瓷17748）國立故宮博物院藏  
本件成對紋飾，畫樣統一，似色地畫琺瑯至典型雍正畫琺瑯過渡期作品，其與色地相同，畫樣統一，然繪畫風格已具七年之後雍正的獨特畫風。其在清室善後委員會《點查報告》中與「節節長春白地鐘」（列-360-7）誤調。款識為「雍正年製」青花四字楷款。



圖十八 雍正 磁胎畫琺瑯黃地白裡墨山水六寸盤及底部（列-485-1-2/故瓷14032），款識為「大清雍正年製」青花六字楷款。國立故宮博物院藏

飾，畫樣不統一；胎質瑩潔如玉，繪工精妙，集詩書畫印於一器，具傳統宮廷繪畫藝術特徵，其端麗典雅風格至今仍佔彩瓷之冠（圖八、十一、十七、二十）。雍正七年琺瑯顏料色澤多樣化以前，除沿襲康熙畫琺瑯色地外，檔案記載資料甚少（註五），可用比對的畫琺瑯瓷器實物亦少。以國立故宮博物院所藏端凝殿舊藏九十七項、一百九十一件的雍正磁胎畫琺瑯分析，製作年限多集中在雍正九至十二年間，皆為碗、杯、盤等圓器類，無瓶器類，所有藏品名稱也大多可在《活計檔》中查考出來。尤其在雍正十年四至十二月間，幾乎每個月都有成品進呈，總數多達二百三十九件，顯見雍正九年以後是磁胎畫琺瑯製作的高峰期。

故宮所藏雍正朝磁胎紅地茶碗及酒鍾共十七件，原藏端凝殿的十三件，避暑山莊四件，皆為延續康熙遺風的雍正早期圓器器皿。「雍正：清世宗文物大展」中選展兩件雍正早期〈磁胎畫琺瑯五彩西番花紅地鍾〉（圖一、三），皆為原避暑山莊藏器

六年八月以後，在怡親王的監督下，研發出九種西洋琺瑯顏料中原無色澤，其後又新增、新煉九色，加上原有色澤，共三十六色。琺瑯顏料十分名貴，其中僅松白與月白兩色，於雍正七年曾交給年希堯在景德鎮御窯廠使用外，其餘均珍藏宮中，僅供造辦處燒製各種胎地畫琺瑯器用，雍正皇帝的大管家怡親王允祥時常稽查宮中庫存量。因此，雍正朝以前的磁胎畫

琺瑯均在宮廷燒造完成，應無庸置疑的。這種現象在雍正晚期督陶官唐英在景德鎮御窯廠燒製「洋彩」始有所變化；可惜此時的琺瑯彩料是由造辦處提供，或由唐英自行提煉，檔案並無記載。然而《活計檔》將宮廷造辦處完成者與景德鎮御窯廠完成者，嚴格區分，前者稱為「磁胎畫琺瑯」，後者稱為「磁胎洋彩」。

根據檔案資料：雍正七年是磁胎

畫琺瑯製作的一個重要轉換期，無論琺瑯彩料或燒造技術都有所突破與創新；六年八月間研發提煉出新色澤的琺瑯料，七年七月年希堯從江西送來有經驗的畫琺瑯人周岳與吳士琦兩人，以及吹釉煉琺瑯人胡大有等，使得造辦處燒造琺瑯技術大為增進；而典型的雍正朝琺瑯彩瓷正是七年以後由少漸多至九年才大量出現的。（註四）典型的雍正朝琺瑯彩瓷：成對紋



圖十六 雍正 磁胎畫琺瑯五色西番花紅地茶碗一對及底部 列-467/故瓷17338-9 國立故宮博物院藏



圖二一 雍正 磁胎畫琺瑯五色西番花紅地茶碗(列-475/故瓷17561)這類寬口淺碗，承襲康熙形制，造型與木製奶茶碗相近。成對紋飾，統一畫樣，形制、紋飾均沿襲康熙。國立故宮博物院藏



圖二二 雍正 磁胎畫琺瑯五色西番花紅地茶碗形制、紋飾、款識均沿襲康熙。法國居美博物館藏

這類紅地茶鍾，院藏三對六件，二對為端凝殿舊藏(圖二六)，一對為避暑山莊舊藏(圖一)。前者帶清宮木匣，並有《陳設檔》上的原品名，後者雖未帶木匣，然形制、紋飾與前者相同。

鍾侈口，淺弧壁，矮圈足。造型源自明代茶鍾，成化至嘉靖、萬曆時有所見。外壁彩繪西洋花卉，隙地填滿洋紅料，這類洋花清宮通稱西番花，其花卉圖案承襲康熙朝，與圖五花卉如出一轍。西番花琺瑯彩畫法，綠葉較無轉折變化，葉色亦無深淺之分，顏色只有白色、黃色、綠色、深亮藍色、松黃色、黑色、淺紫色、淺紅色等，琺瑯釉色較少，色料均與康熙朝相同，洋紅料色分佈不勻，口沿、圈足或器身均見厚薄深淺不一現象，底青花書「雍正御製」四字二行仿宋楷款，外加雙方框。三對形制、圖樣一模一樣，與康熙圖樣相同，顯然為雍正早期作品。

明清時期口徑九公分左右的小碗通稱茶鍾或茶圓，檔案內偶省略功能



圖十九 雍正十年 磁胎畫琺瑯三友橄欖瓶及底部 北京故宮博物院藏

圖二十 雍正 磁胎畫琺瑯紅牡丹雙耳橄欖瓶及底部 北京故宮博物院藏。此瓶長久以來一直被視為「粉彩」也就是「洋彩」，然其畫風釉色與圖八或圖二三相近，應為「畫琺瑯」筆者認為其或為雍正十一年《活計檔》載「白磁胎畫琺瑯紅橄欖式瓶」。

成對中的一件，圖一、二均配有清宮原木匣(圖三)並帶原品名；相同名稱的器物皆見載於《陳設檔》，因此名稱是不應改變的。這兩件展品與其他院藏十五件「畫琺瑯五彩西番花紅地茶碗、酒鍾」(圖十六、二一)存世數量不多，故宮之外，另以北京故宮及法國居美博物館的十數件最多(圖二二，含康熙朝磁胎色地畫琺瑯在內)。這些色地畫琺瑯的形制、花樣、款識多承襲康熙朝遺風(圖一、五、十四、十六)，與雍正九年後獨具一格的畫琺瑯風格頗為不同(圖八、十一、十七、二十、二三、二五)。

雍正皇帝喜愛紅地琺瑯彩器，院藏十七件雍正早期「色地畫琺瑯」皆為「紅地」，此為雍正個人品味，終雍正一朝，紅地琺瑯彩的製作持續不斷，而乾隆朝除磁胎洋彩紅地錦上添花器外，基本上極少磁胎紅地畫琺瑯器。眾多資料顯示，雍正皇帝鑑賞品味極高，多一分則美少一分則俗，些微差異都有違其美學要求，一再告誡提醒宮廷造器必須文雅秀氣，對紅地

琺瑯料亦多要求，例如雍正六年九月《活計檔》載：「奉怡親王諭，今配燒琺瑯用的紅料，將玻璃廠栢唐阿着吳書挑選二名學配紅料。」說明雍正帝對琺瑯紅料的重視。雍正九年後，紅料品質改善，做到符合雍正皇帝的需求，此時紅地器皿，不再有早期「釉色帶紫浮泛，釉面厚薄深淺不一，或口足釉色出線不勻」的現象，所呈現的紅料沈穩內斂，清麗不俗。院藏雍正早期《磁胎畫琺瑯五彩西番花紅地鍾》、《磁胎畫琺瑯五彩四季花地鍾》(圖一、二)、《磁胎畫琺瑯五色西番花紅地茶碗》(圖十六、二一)、以及雍正十年《磁胎畫琺瑯白梅花紅地四寸碟、三寸碟》(圖二三)、雍正十二年《磁胎畫琺瑯白梅花紅地宮碗》(圖二四)、《磁胎畫琺瑯黃菊花紅地三寸碟》(圖二五)，正可觀察琺瑯紅料於短短幾年間的改進與發展脈絡，並可見前後期相異的藝術風格。

### 磁胎畫琺瑯五彩西番花紅地鍾

(圖一)



圖二五 雍正十二年 磁胎畫琺瑯黃菊花紅地三寸碟（列-463/故瓷17107） 國立故宮博物院藏



圖二六 雍正 磁胎畫琺瑯五彩西番花紅地鍾（列-360-23/故瓷17557） 國立故宮博物院藏

等數種稱法，略大者口徑約八公分左右的稱大酒鍾或大酒圓，康熙乾三朝皆見此類酒鍾的製作。雍正朝酒鍾造型、紋飾皆承襲康熙制度，筆畫單調，與後期寫實花卉相差甚遠，但不失樸雅風格。

以上所述幾件沿襲康熙風格的雍正早期畫琺瑯酒鍾與茶鍾，其名稱皆與清宮《陳設檔》所訂名稱相同，收納木匣所刻名稱亦同，且茶鍾與酒鍾的琺瑯釉料及圖樣也幾乎相同，款識也皆為「雍正御製」四字二行仿宋楷款，外加雙方框。因此，形制、技法相同的器物，似無必要將其一訂名為「畫琺瑯」；一訂名為「洋彩」，不僅更動了清宮原訂品名，亦將原已釐清的問題又推進混淆胡同。以往陶磁研究或不重視器物原始功能，然而清宮檔案清楚記載所有器皿均依尺寸大小，各有不同功用與名稱。為使讀者可與《檔案與實物對照表》做比對，特將清宮器用統計作出尺寸功能表列出（表一）。博物館研究員或策展人往往另定名稱，以至失去原名品所顯示的器皿功能；再者名稱若經省



圖二三 雍正十年 磁胎畫琺瑯白梅花紅地三寸碟一對（列-473/故瓷17011-2）圖樣相似而不同。國立故宮博物院藏



圖二四 雍正十二年 磁胎畫琺瑯白梅花紅地宮碗一對（列-228/故瓷17668-9）圖樣相似而不同。國立故宮博物院藏

關鍵字「茶」或「酒」，然由尺寸定規仍然可知其原來用途。

**磁胎畫琺瑯四季花紅地鍾（圖二）**

此類酒鍾院藏兩對四件，一對為端凝殿舊藏（列三六〇之二九）；一對為避暑山莊舊藏（圖二），前者雖未見木匣，但查考《陳設檔》仍可知其正確品名；後者則為少數避暑山莊藏器中帶有清宮木匣者，其木匣刻名為「雍正年製磁胎畫琺瑯四季花紅地鍾一對」（圖三），為乾隆三年二月至九月間所配，與前者《陳設檔》上名稱相同。

酒鍾斂口，深壁，淺凹足。外壁畫三開光，內分繪牡丹、菊花、月季；開光之間並飾三朵半掩的花卉，隙地滿填洋紅彩，底青花書「雍正御製」四字二行仿宋楷款，外加雙方框。酒鍾花葉描繪呆板較無轉折變化，釉色用料較前器（圖一）暗沉，洋紅地分佈不勻，底部尤甚。

此類形制源自明代成化酒圓，成化鬥彩高士盃，明代文獻記載亦稱酒杯，清宮名稱則有酒盃、酒圓、酒鍾

註釋

1. 此項記載中的「九蓮獻瑞大碗」、「紅地白梅花大碗」、「天竹蠟梅大碗」、「綠竹長春大碗」、「節節雙喜大碗」，現故宮所藏皆為「宮碗」，而《活記檔》除此項外不見其他相同名稱記載，因此筆者認為「大碗」或「宮碗」在《活記檔》中或無區分。
2. 唐英在雍正六年八月秋天以員外郎身份派至景德鎮御窯廠協助年希堯燒造瓷器，自述初到任「杜門謝交遊，萃精會神，苦心戮力，與工匠同食息者三年」，經過三年的苦心經營，終做到「器不苦窳，人不憚勞」，因此洋彩的製作或在雍正九年以後至十三年間。
3. 雍正十年十月二十八日《活記檔》記載：「奉諭：裡邊有一面畫花卉，一面寫字磁壺款式甚好，爾等可降旨與乾清宮總管要來做木樣呈覽，看准時交年希堯照樣將填白釉磁壺燒些來，以備燒法瑯用。」「於本月二十九日員外郎滿毗、三音保差栢唐阿富拉他赴圓明園向園內總管理得取來：一面寫黑色行書字，一面畫玉堂春富貴花卉磁壺大小三把（內一靶上有驚紋，係「大清雍正年製」；一面藍色篆書、楷書字，一面畫松竹梅花卉磁壺一把（「無款」），照樣傳每樣做一木樣」，內載四把茶壺雖是提出給年希堯作燒造甜白磁壺的樣本，然字裡行間似已示清宮燒製的甜白磁壺中已有書「大清雍正年製」六字青花款識及無帶款識者。
4. 雍正七年二月《活記檔》記載：「十九日怡親王交有釉水瓷器四百六十件，係年希堯燒造，郎中海望奉王諭着收着。遵此。于本日將磁器四百六十件交栢唐阿宋七格訖。」，此項記載後列雍正七年八月十四日以後至十三年十月二十日燒造得畫琺瑯瓷器（雍正十一年、十二年除外）為二百五十三對、二十件總共五百二十六件。詳目為：雍正七年有二十七對、八年二十二對、九年七十八對、十年一百一十一對、十七件、十三年十四對、三件，其數量遠超過白瓷胎的四百六十器，而且不包含雍正十一年、十二年的燒造數目。此項記載時間為雍正七年二月，卻登錄了八年以後至十三年的燒造細目，可見活記帳冊為十三年以後再重新抄錄彙整。
5. 雍正早期有關紅地磁鍾的記載約有下列數項：一、雍正元年二月二十五日「郎中保德交法瑯紅磁鍾十六件，說怡親王諭：着暫且放著。遵此。於四月十一日將法瑯紅磁鍾畫樣完。郎中保德呈進訖」記載上的法瑯紅磁鍾或就是雍正早期沿襲康熙朝製作的畫琺瑯五彩西番花紅地鍾等之類似器。二、雍正二年四月「太監劉玉交法瑯青鍾二件、法瑯紅磁鍾四件、法瑯紅有圓光團花鍾二件」其「紅有圓光團花鍾」或為類似圖二者，而紅地所指就是紅地之意。三、雍正四年七月「太監杜壽交來法瑯花抹紅地頭等磁酒圓二十四個、法瑯花抹紅地二等磁酒圓二十四個」於此可知紅地又稱抹紅地。

正朝磁胎畫琺瑯所有品目，與故宮原

統計，雍正七年至十三年間共燒製二百五十三對畫琺瑯器，檔冊中僅見數目而無詳細品名。現存台北故宮原

端凝殿藏器加上其他宮殿零星的雍正畫琺瑯藏品約共一百餘對，較之檔冊所載二百五十三對，大半不知去向。這些不知所蹤與被後人改稱為「粉彩」的作品中，是否就是《活計檔》中無品名細目的磁胎畫琺瑯器呢？總之，雍正朝洋彩問題，仍需更多檔案資料輔證，方能徹底解決。筆者拋磚引玉撰成本文，並將《陳設檔》上雍正朝磁胎畫琺瑯所有品目，與故宮原

端凝殿藏器實物核對項目列表公開（表二），期待更多陶瓷研究者共同解決此一問題。

學術研究往往隨著新資料的出現而有所變動與調整，筆者所關注的畫琺瑯與洋彩研究便是明顯的例子。由於清宮檔案對這兩類彩瓷的記載有少數誤植現象，更增加了區分的困難，唯有靠比對實物，方能釐清檔案中的錯誤。這是博物館研究人員無旁貸的工作，也是筆者多年來努力的研究方向。●

作者曾任職於本院器物處

表一 雍正朝磁胎畫琺瑯各類器皿尺寸表

器名	口徑	高	足徑
大碗	約16.0cm	約7.5cm	約 7.0cm
宮碗	約15.0cm	約7.0cm	約 6.0cm
茶碗	約12.0cm	約6.0cm	約 4.5cm
茶鍾（茶圓）	約10.0cm	約5.5cm	約 4.0cm
酒鍾（大酒圓）	約 8.0cm	約4.5cm	約 3.0cm
酒鍾（小酒圓）	約 4.0cm	約3.0cm	約 2.0cm
六寸盤	約17.5cm	約4.0cm	約11.0cm
五寸碟	約15.0cm	約3.0cm	約 8.5cm
四寸碟	約13.5cm	約3.0cm	約 8.0cm
三寸碟	約11.0cm	約2.5cm	約 7.0cm

略或更動，則不易與檔案核對，亦無從查其製作年限。因此筆者認為恢復原始品名有其必要，尤其清宮登錄有帳者。

**結語**

磁胎畫琺瑯是雍正朝宮廷藝術的重要成就，也是雍正皇帝晚年全力追求的藝術活計，造辦處作了技術革新，結合各方專業人員通力合作，終於突破康熙朝初創期的燒製技術，跳脫單調色地圖案式的畫琺瑯風格。雍



圖二七 雍正 應為磁胎畫琺瑯菊花白地盤及底部（開-430-33-2/故瓷15012）國立故宮博物院藏



圖二八 雍正 磁胎畫琺瑯開光節節雙喜福壽紅地小碗及底部（金429-/故瓷14147）國立故宮博物院藏

正前期承襲康熙作風，最晚在七年以後已作出比康熙朝更細緻、更貼近繪畫、更具特色的作品。國立故宮博物院是全世界收藏最多雍正琺瑯彩瓷的重鎮，藏有二百二十件左右，從乾隆朝開始清宮便登錄有帳，根據登錄帳冊，很多問題可迎刃而解。

當然，雍正朝遺留下來的檔案較少，以致雍正款的磁胎畫琺瑯與洋彩仍有不少問題有待解決。例如雍正朝的洋彩，雖見載於唐英《陶務敘略碑記》（雍正十三年），但《活計檔》全無記載，又無《陳設檔》可茲查考，故而無法核對實物。如今被陶瓷界通稱為「粉彩」的作品，如故宮所藏少數〈菊花白地盤〉（圖二七）、〈開光節節雙喜福壽紅地小碗〉（圖二八）或大衛德基金會所藏〈花鳥紋扁壺〉等，應如何立品名？如何稱呼？都是問題。依照唐英說法「洋彩器皿，本朝新仿西洋法瑯畫法」，「洋彩」應有西洋的繪畫風格，然而這些器皿均無仿西洋琺瑯畫法特徵，是否應稱為畫琺瑯呢？於此，筆者要特別提出的是：根據《活計檔》

表二 雍正磁胎畫琺瑯《檔案與實物》對照表

11	磁胎畫琺瑯 青山水白地宮盤 壹對	磁胎畫琺瑯 青山水白地宮碗 一對 (雍正年製)	列-240 17047-8 170箱	雍正款琺瑯彩 山水碗 清雍正窯琺瑯彩 藍料山水碗			口徑：14.9公分 足徑：6.0公分 高：6.9公分
12	磁胎畫琺瑯時時報喜白地大盤壹對 三月二十三日小大監如意傳上去賞麗嬪用一對						
13	磁胎畫琺瑯虎丘景山水 白地大盤 壹對	磁胎畫琺瑯虎丘景 山水白地大碗 一對 (雍正年製)	列-235 17210-1 177箱	雍正款琺瑯彩 壽山福海碗 清雍正窯琺瑯彩 壽山福海碗			口徑：16.1公分 足徑：7.0公分 高：7.6公分
14	磁胎畫琺瑯杏林 春燕白地大盤 壹對	磁胎畫琺瑯 杏林春燕白地大碗 一對 (雍正年製)	列-251 17173-4 131箱	雍正款琺瑯彩 花鳥碗 清雍正窯琺瑯彩 杏林春燕碗			雍正12年12月28日做得 「杏林春燕大碗一對」 口徑：16.2公分 足徑：6.7公分 高：7.5公分
15	磁胎畫琺瑯時時 報喜宮碗 壹對	磁胎畫琺瑯白地 時時報喜宮碗 一對 (雍正年製)	列-236 17690-1 23箱	雍正款琺瑯彩 茶梅十二喜碗 清雍正窯琺瑯彩 茶梅十二喜碗			口徑：16.1公分 足徑：6.9公分 高：7.5公分 依尺寸應為大碗，或與編 號12賞麗嬪用大碗誤調。
16	磁胎畫琺瑯 祝壽白地宮盤 壹對	磁胎畫琺瑯綠竹長 春白地宮碗 一對 (雍正年製) (《點查報告》名 稱與實物不符，實 物應為編號30列 圖。)	列-229 17541-2 183箱	雍正款琺瑯彩 花鳥碗 清雍正窯琺瑯彩 竹石花鳥碗			口徑：14.7公分 足徑： 6.0公分 高：6.7公分 品名與實物不符，《清宮 中琺瑯彩瓷特展》中作者 已指出。
17	磁胎畫琺瑯錦堂 春富貴白地宮盤 壹對	磁胎畫琺瑯錦堂春 富貴白地宮碗 一對 (雍正年製)	列-233 17540 214箱	雍正款琺瑯彩 花鳥碗一件 清雍正窯琺瑯彩 牡丹雉雞碗一件		另件在北京故宮	口徑：14.7公分 足徑：6.0公分 高：6.8公分
18	磁胎畫琺瑯水墨 山水白地宮盤 壹對	磁胎畫琺瑯墨山水 白地宮碗一對 (雍正年製)	列-248 17057-8 214箱	雍正款琺瑯彩 山水碗 清雍正窯琺瑯彩 赭墨山水碗			口徑：14.6公分 足徑：6.1公分 高：6.8公分
19	磁胎畫琺瑯水墨 牡丹白地宮盤 壹對 足缺	磁胎畫琺瑯墨牡 丹白地宮碗 一對 (雍正年製)	列-237 17695-6 23箱	雍正款琺瑯彩 赭墨牡丹碗 清雍正窯琺瑯彩 赭墨牡丹碗			口徑：15.1公分 足徑：6.2公分 高：6.9公分
20	磁胎畫琺瑯節節 雙喜白地宮盤 壹對	磁胎畫琺瑯祝壽白 地宮碗 一對 (雍 正年製) (名稱與 實物不符，實物應 為編號16列圖。)	列-246 17545-6 183箱	雍正款琺瑯彩 花鳥碗 清雍正窯琺瑯彩 竹鶴圖碗			雍正12年12月28日做得 「節節雙喜大碗一對」， 口徑：14.7公分 足徑：6.1 公分 高：6.9公分 品名 與實物不符，《清宮中琺 瑯彩瓷特展》中作者已指 出。
21	磁胎畫琺瑯茶梅 花白地宮盤 壹對	磁胎畫琺瑯 茶梅花白地宮碗 一對 (雍正年製)	列-232 17547-8 183箱	雍正款琺瑯彩 花卉碗 清雍正窯琺瑯彩 山茶花碗			口徑：14.7公分 足徑：6.2公分 高：6.9公分

序 號	《陳設檔》 品名 (1835年)	《點查報告》 品名 (1925年)	點查編號 統一編號 故瓷箱號	故宮現典藏品名 上：原品名 下：現品名	圖片1	圖片2	《活記檔》製作日期 尺寸及備註
1	磁胎畫琺瑯 諸子百家白地 大盤 壹對	磁胎畫琺瑯 諸子百家白地大碗 一對 (雍正年製)	列-245 17738-9 24箱	雍正款琺瑯彩 竹雀圖碗 清雍正窯琺瑯彩 竹雀圖碗			或雍正12年12月28日做得 「綠竹長春大碗一對」 口徑：16.0公分 足徑：6.7公分 高：7.6公分
2	磁胎畫琺瑯五彩 眉壽白地大盤 壹對	磁胎畫琺瑯 五彩眉壽白地大碗 一對 (雍正年製)	列-250 16995-6 218箱	雍正款琺瑯彩 花卉碗 清雍正窯琺瑯彩 梅竹碗			雍正9年8月14日做得 口徑：16.0公分 足徑：7.0公分 高：7.5公分
3	磁胎畫琺瑯五色 牡丹白地大盤 壹對	磁胎畫琺瑯 五色牡丹白地大碗 一對 (雍正年製)	列-247 14012-3 36箱	雍正款琺瑯彩 花卉碗 清雍正窯琺瑯彩 花卉盤			雍正12年12月28日做得 「牡丹大碗一對」 口徑：16.2公分 足徑：6.7公分 高：7.6公分
4	磁胎畫琺瑯 五倫圖白地大盤 壹對	磁胎畫琺瑯 五倫圖白地大碗 一對 (雍正年製)	列-225 17692-3 23箱	雍正款琺瑯彩 五倫圖碗 清雍正窯琺瑯彩 五倫圖碗			口徑：15.9公分 足徑：6.8公分 高：7.0公分
5	磁胎畫琺瑯 久安長治白地 大盤 壹對	磁胎畫琺瑯 久安長治白地大碗 一對 (雍正年製)	列-249 17049-50 170箱	雍正款琺瑯彩 花鳥碗 清雍正窯琺瑯彩 花鳥碗			雍正9年5月 做得 口徑：16.0公分 足徑：6.6公分 高：7.5公分
6	磁胎畫琺瑯壽山 福海白地大盤 壹對	磁胎畫琺瑯 壽山福海白地大碗 一對 (雍正年製)	列-244 17020-1 170箱	雍正款琺瑯彩 山水碗 清雍正窯琺瑯彩 青綠山水碗			口徑：16.1公分 足徑：7.0公分 高：7.5公分
7	磁胎畫琺瑯 白梅花紅地宮盤 壹對	磁胎畫琺瑯 白梅花紅地宮碗 一對 (雍正年製)	列-228 17688-9 23箱	雍正款琺瑯彩洋紅 地梅竹先春碗 清雍正窯琺瑯彩洋 紅地梅竹先春碗			雍正12年12月28日做得 口徑：15.1公分 足徑：6.3公分 高：7.0公分
8	磁胎畫琺瑯花卉 綠地宮盤 壹對	磁胎畫琺瑯 花卉綠地宮碗 一對 (雍正年製)	列-242 17175-6 131箱	雍正款琺瑯彩 花卉碗 清雍正窯琺瑯彩 芙蓉桂花碗			口徑：15.0公分 足徑：6.1公分 高：7.0公分
9	磁胎畫琺瑯芝仙 祝壽白地宮盤 壹對	磁胎畫琺瑯芝仙 祝壽白地宮碗 一對 (雍正年製)	列-226 17543-4 183箱	雍正款琺瑯彩 花鳥碗 清雍正窯琺瑯彩 芝仙祝壽碗			口徑：15.0公分 足徑：6.1公分 高：7.0公分
10	磁胎畫琺瑯青綠 山水白地宮盤 壹對	磁胎畫琺瑯青綠 山水宮碗 一對 (雍正年製)	列-234 13986-7 36箱	雍正款琺瑯彩 山水碗 清雍正窯琺瑯彩 山水碗			口徑：15.2公分 足徑：6.1公分 高：7.0公分








33	磁胎畫琺瑯芝仙祝壽黃地茶鍾壹件	磁胎畫琺瑯芝仙祝壽黃地茶鍾一件(雍正年製)	列-360-19 17697 23箱	雍正款琺瑯彩花卉碗 清雍正窯琺瑯彩粉黃地芝蘭壽石圖小碗		口徑：12.0公分 足徑：4.4公分 高：6.1公分
34	磁胎畫琺瑯黃菊花白地茶鍾壹對	磁胎畫琺瑯黃菊花白地茶鍾一對(帶匣)	列-360-3 8768-9 189箱	雍正款琺瑯彩花卉碗 清雍正窯琺瑯彩菊花小碗		雍正10年9月8日做得 口徑：10.0公分 足徑：4.0公分 高：5.5公分
35	磁胎畫琺瑯五彩西番花紅地鍾壹對 進琺瑯甚多	磁胎畫琺瑯五彩西番花紅地鍾一對(帶匣)	列-360-23 17557-8 180箱	雍正款琺瑯彩西番花鍾 清雍正窯琺瑯彩洋紅地花卉杯		雍正早期 口徑：9.2公分 足徑：3.3公分 高：3.8公分
36	磁胎畫琺瑯花卉紅地鍾壹對(此對應為茶碗，誤記為「鍾」，然《點查報告》核對木匣時改正為「茶碗」)	磁胎畫琺瑯五色西番花紅地茶碗一對(帶匣西二十七號雙方圈御製款)	列-467 17338-9 202箱	雍正款琺瑯彩西番花茶碗 清雍正窯琺瑯彩紅地牡丹花小碗		雍正早期 口徑：11.2公分 足徑：4.5公分 高：5.4公分
37	磁胎畫琺瑯四季花紅地鍾壹對計一匣有燬	磁胎畫琺瑯四季花紅地鍾一對(帶匣雍正御製)	列-360-29 17750-1 24箱	雍正款琺瑯彩洋紅地開光折枝花卉酒樽 清雍正窯琺瑯彩洋紅地開光花卉杯		雍正早期 口徑：6.5公分 足徑：2.3公分 高：4.1公分
38	磁胎畫琺瑯黃菊花白地鍾壹對	磁胎畫琺瑯黃菊花白地鍾一對(帶匣)	列-360-68 8788-9 189箱	雍正款琺瑯彩花卉小碗 清雍正窯琺瑯彩菊花盃		雍正10年9月8日做得 口徑：8.1公分 足徑：2.7公分 高：4.7公分
39	磁胎畫琺瑯綠竹黃地酒鍾壹對 足缺	磁胎畫琺瑯黃地綠竹酒鍾一對(帶匣雍正年製)	列-360-30 8792-3 189箱	雍正款琺瑯彩花卉小碗 清雍正窯琺瑯彩綠地竹芝月季盃		口徑：7.4公分 足徑：2.7公分 高：4.2公分
40	磁胎畫琺瑯節節長春白地鍾壹對	磁胎畫琺瑯節節長春白地鍾一對(帶匣雍正年製)	列-360-24 17748-9 24箱	雍正款琺瑯彩梅竹先春酒樽 清雍正窯琺瑯彩梅竹先春杯		口徑：7.2公分 足徑：2.7公分 高：3.5公分
41	磁胎畫琺瑯綠竹紅梅白地鍾壹對	磁胎畫琺瑯紅梅綠竹白地鍾一對(帶匣)	列-360-7 8651-2 219箱	雍正款琺瑯彩花鳥小碗 清雍正窯琺瑯彩月季翠竹盃		雍正12年12月28日做得「綠竹大酒圓一對」 口徑：7.3公分 足徑：2.7公分 高：3.4公分
42	磁胎畫琺瑯秋樹八哥白地鍾壹對 內一件裂壘	磁胎畫琺瑯秋樹八哥白地鍾一對(帶蓋(內有一裂痕)雍正年製堆料款)	列-360-71 17744-5 24箱	雍正款琺瑯彩鸚鵡秋光酒鍾 清雍正窯琺瑯彩鸚鵡秋光杯		雍正12年12月28日做得「八哥酒圓一對」 口徑：4.0公分 足徑：2.1公分 高：3.0公分
43	磁胎畫琺瑯綠竹倚倚白地鍾壹對	磁胎畫琺瑯綠竹倚倚白地鍾一件(帶匣雍正年製)	列-360-15 17742-3 24箱	雍正款琺瑯彩竹雀圖酒鍾 清雍正窯琺瑯彩竹雀圖杯		雍正10年5月「法瑯綠竹酒圓一對」 口徑：4.3公分 足徑：2.3公分 高：3.2公分

22	磁胎畫琺瑯玉堂祝壽白地宮盤壹對	磁胎畫琺瑯節節雙喜白地宮碗一對(雍正年製)(《點查報告》名稱與實物不符，應為編號20列圖。)	列-227 13983-4 36箱	雍正款琺瑯彩花鳥碗 清雍正窯琺瑯彩花鳥碗		雍正12年12月28日做得「孔雀飯碗」一對，飯碗即宮碗。 口徑：15.2公分 足徑：6.2公分 高：7.0公分 品名與實物不符
23	磁胎畫琺瑯九蓮獻瑞白地宮盤壹對	磁胎畫琺瑯九蓮獻瑞白地宮碗一對(雍正年製)	列-241 17509-10 214箱	雍正款琺瑯彩花卉碗 清雍正窯琺瑯彩蓮花碗		雍正12年12月28日做得「九蓮獻瑞大碗一對」 口徑：15.0公分 足徑：6.0公分 高：7.1公分
24	磁胎畫琺瑯眉壽長春白地宮碗壹對	磁胎畫琺瑯眉壽長春白地宮碗一對(雍正年製)	列-224 17515 214箱	雍正款琺瑯彩花卉碗 清雍正窯琺瑯彩洋紅地菊花碗		口徑：15.1公分 足徑：6.3公分 高：6.9公分 另件受損留北京
25	磁胎畫琺瑯五色菊花白地宮盤壹對	磁胎畫琺瑯五色菊花白地宮碗一對(雍正年製)	列-239 17740-1 24箱	雍正款琺瑯彩菊花碗 清雍正窯琺瑯彩菊花碗		雍正10年9月做得 口徑：15.2公分 足徑：6.2公分 高：7.0公分
26	磁胎畫琺瑯石榴花白地盤口壹對	磁胎畫琺瑯石榴花白地盤口碗一對(雍正年製)	列-231 17549-50 183箱	雍正款琺瑯彩花鳥碗 清雍正窯琺瑯彩石榴黃鸚碗		口徑：12.6公分 足徑：4.8公分 高：6.1公分
27	磁胎畫琺瑯榴開百子白地茶盤壹對	磁胎畫琺瑯榴開百子白地茶碗一對(雍正年製)	列-243 8764-5 189箱	雍正款琺瑯彩花鳥碗 清雍正窯琺瑯彩石榴花鳥小碗		口徑：12.1公分 足徑：4.6公分 高：6.0公分
28	磁胎畫琺瑯西番花紅地茶鍾壹對	磁胎畫琺瑯紅地西番花茶鍾一對(帶匣雍正御製)	列-360-22 8572-3 134箱	雍正款琺瑯彩紅地花卉茶盅 清雍正窯琺瑯彩紅地花卉淺碗		雍正早期 口徑：11.9公分 高：4.5公分
29	磁胎畫琺瑯眉壽白地宮盤壹對	磁胎畫琺瑯眉壽白地宮碗一對(雍正年製)	列-230 17186 131箱	雍正款琺瑯彩花卉碗 清雍正窯琺瑯彩梅花碗		口徑：14.1公分 足徑：5.9公分 高：6.8公分 另件受損留北京
30	磁胎畫琺瑯綠竹長春白地宮盤壹對	磁胎畫琺瑯玉堂祝壽白地宮碗一對(雍正年製)(名稱與實物不符，應為編號22之實物。)	列-238 16993-4 218箱	雍正款琺瑯彩花卉碗 清雍正窯琺瑯彩花竹碗		口徑：14.6公分 足徑：6.0公分 高：6.8公分 品名與實物不符，《清宮中琺瑯彩瓷特展》中作者已指出。
31	磁胎畫琺瑯西番花紅地茶盤壹件	雍正年製畫西番花紅地茶碗一件(帶匣西三十號雙方圈雍正御製款)	列-443 8574 134箱	雍正款西番花紅地茶碗 清雍正窯琺瑯彩紅地花卉淺碗		雍正早期 口徑：12.0公分 高：4.4公分
32	磁胎畫琺瑯墨梅花白地茶鍾壹對	磁胎畫琺瑯墨梅花白地茶鍾一對(帶匣)	列-360-21 8780-1 189箱	雍正款琺瑯彩墨彩花卉碗 清雍正窯琺瑯彩墨彩梅花小碗		口徑：10.9公分 足徑：4.1公分 高：5.5公分

55	磁胎畫琺瑯 石榴花白地鍾 壹對	磁胎畫琺瑯 石榴花白地鍾 一對(帶匣)	列-360-6 8796-7 189箱	雍正款琺瑯彩 花鳥小碗 清雍正窯琺瑯彩 石榴黃鸚鵡盃		口徑：8.1公分 足徑：3.0公分 高：4.6公分
56	磁胎畫琺瑯 白梅花紅地鍾 壹對	磁胎畫琺瑯白梅 花紅地茶鍾 一對 (帶匣西五五號雍 正年製堆料款)	列-463		損壞在北京故宮	損壞在北京故宮
57	磁胎畫琺瑯 五彩西番花鍾 壹對	雍正年製五彩西番 花鍾 一對(內口 有損帶匣西五十六 號雙圈御製)	列-446 8663-4 219箱	雍正款琺瑯彩 花卉小碗 清雍正窯琺瑯彩 紅地花卉盃		雍正早期 口徑：9.2公分 足徑：3.3公分 高：3.8公分
58	磁胎畫琺瑯 墨竹白地茶鍾 壹對	磁胎畫琺瑯墨竹 白地茶鍾 一對(帶匣)	列-360-8 8766-7 189箱	雍正款琺瑯彩 花卉碗 清雍正窯琺瑯彩 赭墨竹石小碗		雍正12年12月28日做得 口徑：10.2公分 足徑：4.0公分 高：5.2公分
59	磁胎畫琺瑯 綠竹紅梅綠地鍾 壹對	磁胎畫琺瑯 綠竹紅梅綠地鍾 一對(帶匣)	列-360-27 8647-8 219箱	雍正款琺瑯彩 綠地梅竹先春盃 清雍正窯琺瑯彩 綠地梅竹先春盃		口徑：8.1公分 足徑：3.0公分 高：4.6公分
60	磁胎畫琺瑯茶鍾 壹件	雍正磁胎畫琺瑯茶 鍾 一件(帶匣西 六十號堆料款紅字 藍雙方圈)	列-432 17694 23箱	雍正款琺瑯彩 花卉碗 清雍正窯琺瑯彩 粉黃地牡丹花小 碗		口徑：11.5公分 足徑：4.5公分 高：5.6公分
61	磁胎畫琺瑯綠竹 長春白地茶盃 壹對 內一件有瑕	磁胎畫琺瑯綠竹長 春白地茶碗 一對 (帶匣)	列-360-4 8770-1 189箱	雍正款琺瑯彩 花卉碗 清雍正窯琺瑯彩 月季竹石小碗		口徑：12.1公分 足徑：4.5公分 高：6.0公分
62	磁胎畫琺瑯酒鍾 壹件 有沖口壘一道	磁胎畫琺瑯酒鍾 一件(帶匣西六十 一號雍正年製有沖 口二)	列-491 8804 187箱	雍正款琺瑯彩 花卉小碗 清雍正窯琺瑯彩 綠地菊花盃		雍正10年8月做得 口徑：8.1公分 足徑：2.9公分 高：4.6公分
63	磁胎畫琺瑯 黃地梅竹六寸盤 貳對計二匣 (其中之一對)	磁胎畫琺瑯 黃地梅竹六寸盤 一對(帶匣破西 六十二號雙圈六字 款)	列-440 17684-5 23箱	雍正款琺瑯彩 梅竹先春盤 清雍正窯琺瑯彩 梅竹先春盤		口徑：17.5公分 足徑：11.0公分 高：3.7公分
64	磁胎畫琺瑯 黃地梅竹六寸碟 貳對計二匣 (其中之一對)	磁胎畫琺瑯黃地花 卉六寸碟 一對(帶匣西 六十三號雍正年製雙圈 六字款)(名稱與實物 不符,實物應為編號 64,列-436列圖。)	列-464 17686-7 23箱	雍正款琺瑯彩 歲寒三友盤 清雍正窯琺瑯彩 梅竹先春盤		口徑：17.5公分 足徑：10.9公分 高：3.8公分
64	磁胎畫琺瑯 花卉黃地六寸盤 貳對計二匣 內一件有瑕 (其中之一對)	磁胎畫琺瑯黃地梅 竹六寸碟 一對(帶匣破 西六十二號雙圈六字 款)(名稱與實物不 符,實物應為編號63, 列-464列圖。)	列-436 14008-9 36箱	雍正款琺瑯彩 黃地白裡花卉盤 清雍正窯琺瑯彩 月季花盤		口徑：17.8公分 足徑：10.9公分 高：3.8公分

44	磁胎畫琺瑯 萱花白地鍾 壹對 內一件破壞	原磁胎畫琺瑯萱花 白地鍾 一對 現磁胎畫琺瑯萱花 剪秋羅蔥綠地鍾 一件(帶匣)	列-360-9 17570 180箱	雍正款琺瑯彩 花卉盃 清雍正窯琺瑯彩 綠地萱花草虫杯		口徑：5.2公分 足徑：1.9公分 高：2.8公分
45	磁胎畫琺瑯節 雙喜白地茶壺 壹對	磁胎畫琺瑯 節節雙喜白地茶壺 一對(帶匣雍正年 製)	列-360-18 13996 36箱 17752 24箱	雍正款琺瑯彩 喜報雙安茶壺 清雍正窯琺瑯彩 赭墨繡枝開光喜 報雙安把壺		或雍正10年 口徑：6.7公分 足徑：6.7公分 通蓋高：11.3公分
46	磁胎畫琺瑯時 報喜白地茶壺 壹件	磁胎畫琺瑯 時時報喜白地茶壺 (壺之誤) 一件 (帶匣堆料款)	列-360-26 14001 36箱	雍正款琺瑯彩 花鳥茶壺 清雍正窯琺瑯彩 竹梅報喜茶壺		或雍正10年 口徑：6.9公分 足徑：6.9公分 通蓋高：11.5公分
47	磁胎畫琺瑯 青山水白地茶壺 壹件	雍正磁胎畫琺瑯 青山水白地茶壺 一把(帶匣西 四十六號)	列-433 17753 24箱	雍正款琺瑯彩 百花地開光藍料 山水把壺 清雍正窯琺瑯彩 藍料山水把壺		或雍正10年 口徑：7.5公分 足徑：8.1公分 通蓋高：9.2公分
48	磁胎畫琺瑯五色 西番花紅地茶盃 壹對 內一件有瑕	磁胎畫琺瑯五色 西番花紅地茶碗 一對(帶匣西 四十七號雍正御製 款)	列-475 17561-2 180箱	雍正款琺瑯彩 西番花茶碗 清雍正窯琺瑯彩 洋紅地牡丹淺碗 款)		雍正早期 口徑：11.5公分 足徑：5.9公分 高：4.4公分
49	磁胎畫琺瑯夫榮 妻貴白地茶盃 壹對	磁胎畫琺瑯夫榮妻 貴白地茶碗 一對 (帶匣西四十八號 雍正年製微傷)	列-481 8774-5 189箱	雍正款琺瑯彩 花鳥撇口碗 清雍正窯琺瑯彩 芙蓉鴛鴦碗		口徑：12.1公分 足徑：4.7公分 高：5.6公分
50	磁胎畫琺瑯節 長春綠地茶盃 壹對	磁胎畫琺瑯節節長 春綠地茶碗 一對 (帶匣西四十九號 雍正年製堆料款)	列-478 17359- 17360 238箱	雍正款琺瑯彩 花卉碗 清雍正窯琺瑯彩 綠地花竹小碗		口徑：12.1公分 足徑：4.5公分 高：6.1公分
51	磁胎畫琺瑯萬壽 長春白地茶盃 壹對	磁胎畫琺瑯萬壽長 春白地茶碗 一對 (帶匣西五十號雍 正年製堆料款)	列-472 17736-7 24箱	雍正款琺瑯彩 花卉碗 清雍正窯琺瑯彩 萬壽圖小碗		口徑：12.2公分 足徑：4.1公分 高：5.7公分
52	磁胎畫琺瑯 蜀葵花白地茶盃 壹對	磁胎畫琺瑯 蜀葵花白地茶碗 一對(帶匣)	列-360-20 8227-3 189箱	雍正款琺瑯彩 花卉碗 清雍正窯琺瑯彩 蜀葵花小碗		口徑：12.1公分 足徑：4.4公分 高：6.0公分
53	磁胎畫琺瑯 眉壽白地茶鍾 壹對	磁胎畫琺瑯 眉壽白地茶鍾 一對(帶匣)	列-360-26 14002-3 36箱	雍正款琺瑯彩 白地花卉碗 清雍正窯琺瑯彩 梅竹小碗		口徑：10.8公分 足徑：4.4公分 高：5.5公分
54	磁胎畫琺瑯玉堂 富貴白地茶鍾 壹對	磁胎畫琺瑯 玉堂富貴白地茶鍾 一對(帶匣)	列-360-6 17734-5 24箱	雍正款琺瑯彩 玉堂富貴小碗 清雍正窯琺瑯彩 玉堂富貴小碗		雍正12年12月28日做得 口徑：10.2公分 足徑：3.8公分 高：5.2公分

72	磁胎畫琺瑯黃刺梅白地四寸碟壹對	磁胎畫琺瑯黃刺梅花白地四寸碟一對(帶匣西七十一號雍正年製堆料款)	列-470 17059-60 170箱	雍正款琺瑯彩花卉碟 清雍正窯琺瑯彩花卉碟			口徑：13.5公分 足徑：8.8公分 高：2.8公分
73	磁胎畫琺瑯長春花黃地四寸碟壹對	雍正年製榮華富貴白地四寸碟一對(帶匣西八十七號堆料款)(名稱與實物不符)。	列-448 17065-6 170箱	雍正款琺瑯彩花卉碟 清雍正窯琺瑯彩黃地月季碟			口徑：13.5公分 足徑：8.0公分 高：2.8公分 《點查報告》誤記品名
74	磁胎畫琺瑯白梅花黑地四寸碟壹對	磁胎畫琺瑯黑地白梅花四寸碟一對(帶匣西七十三號雍正年製堆料款)	列-461 17057-8 170箱	雍正款琺瑯彩花卉盤 清雍正窯琺瑯彩黑地梅花碟			雍正9年8月12日做得 口徑：13.4公分 足徑：8.4公分 高：3.2公分
75	磁胎畫琺瑯洛陽萱草白地四寸碟壹對	雍正年製磁胎畫琺瑯洛陽萱草白地四寸碟一對(帶匣底壞西七十五號)	列-431 17063-4 170箱	雍正款琺瑯彩花蝶盤 清雍正窯琺瑯彩花蝶碟			口徑：13.4公分 足徑：8.1公分 高：2.6公分
76	磁胎畫琺瑯桃花綠地四寸碟壹對	磁胎畫琺瑯桃花綠地四寸碟一對(帶匣西六十號雍正年製)	列-486 17053-4 170箱	雍正款琺瑯彩花卉盤 清雍正窯琺瑯彩綠地桃竹碟			口徑：13.4公分 足徑：8.1公分 高：2.7公分
77	磁胎畫琺瑯紅梅花黃地六寸碟壹對(盤之誤)	磁胎畫琺瑯紅梅花黃地六寸碟一對(帶匣西七十六號堆料款)	列-438 17036-7 139箱	雍正款琺瑯彩花卉盤 清雍正窯琺瑯彩黃地梅竹先春盤			雍正10年6月29日做得六件(其中二件) 口徑：17.4公分 足徑：10.8公分 高：4.2公分
78	磁胎畫琺瑯黃地山水六寸盤壹對	雍正年製磁胎畫琺瑯黃地山水六寸盤一對(帶匣破西七十七號雙圈六字款)	列-442 8661-2 219箱	雍正款琺瑯彩山水盤 清雍正窯琺瑯彩黃地赭墨山水盤			口徑：17.5公分 足徑：11.0公分 高：3.7公分
79	磁胎畫琺瑯碧桃花白地六寸盤壹對毛邊	雍正年製碧桃花白地六寸盤一對(帶匣西七十八號堆料款內系玉堂富貴花樣)	列-447 8657-8 219箱	雍正款琺瑯彩花卉盤 清雍正窯琺瑯彩繡球桃花盤			口徑：17.4公分 足徑：10.8公分 高：4.4公分
80	磁胎畫琺瑯玉堂富貴白地六寸盤壹對	磁胎畫琺瑯玉堂富貴白地六寸盤一對(帶匣西七十九號堆料款)	列-435 17028-9 139箱	雍正款琺瑯彩花卉盤 清雍正窯琺瑯彩玉堂富貴盤			口徑：17.5公分 足徑：11.0公分 高：4.3公分
81	磁胎畫琺瑯綠地藍(蘭之誤)花六寸盤壹件	磁胎畫琺瑯綠地蘭花六寸碟一件(帶匣西八十號雍正年製堆料款)	列-476 17424 206箱	雍正款琺瑯彩花卉盤 清雍正窯琺瑯彩黃地蘭花盤			口徑：17.2公分 足徑：10.9公分 高：4.4公分
82	磁胎畫琺瑯松竹梅六寸盤壹件	磁胎畫琺瑯松竹梅六寸盤一對(帶匣破西八十一號雍正年製堆料款)	列-493 8805 187箱	雍正款琺瑯彩花卉盤 清雍正窯琺瑯彩黃釉歲寒三友盤			口徑：17.5公分 足徑：10.9公分 高：3.7公分

	磁胎畫琺瑯花卉黃地六寸盤貳對計二匣內一件有瑕(其中之一對)	磁胎畫琺瑯黃地花卉六寸盤一對(帶匣西六十三號雙圈六字款)	列-434 17009-10 218箱	雍正款琺瑯彩花卉盤 清雍正窯琺瑯彩菊花草蟲盤			口徑：17.4公分 足徑：10.9公分 高：3.8公分
65	磁胎畫琺瑯青山水白地六寸盤貳對計二匣內一件有瑕(其中之一對)	磁胎畫琺瑯青山水白地六寸盤一對(帶匣堆料款)	列-360-5 17005-6 218箱	雍正款琺瑯彩山水盤 清雍正窯琺瑯彩藍料山水盤			雍正12年燒製 口徑：17.3公分 足徑：10.8公分 高：4.4公分
	磁胎畫琺瑯青山水白地六寸盤貳對計二匣內一件有瑕(其中之一對)	磁胎畫琺瑯青山水白地六寸盤一對(帶匣)	列-360-25 13999-14000 36箱	雍正款琺瑯彩山水盤 清雍正窯琺瑯彩藍山水盤			雍正12年燒製 口徑：17.2公分 高：4.1公分 足徑：11.0公分
66	磁胎畫琺瑯綠竹六寸盤壹對	磁胎畫琺瑯綠竹六寸盤一對(帶蓋(匣之誤)大清雍正年製雙圈六字款)	列-360-74 17163-4 207箱	雍正款琺瑯彩花卉盤 清雍正窯琺瑯彩花竹盤			口徑：17.4公分 足徑：10.9公分 高：3.8公分
67	磁胎畫琺瑯墨山水黃地白裡六寸盤壹對	磁胎畫琺瑯墨山水白裡六寸盤一對(帶匣破西六十六號雍正年製雙圈六字款)	列-466 8659-60 219箱	雍正款琺瑯彩山水盤 清雍正窯琺瑯彩黃地赭墨山水盤			口徑：17.4公分 足徑：10.9公分 高：3.8公分
68	磁胎畫琺瑯芝蘭祝壽白地六寸盤壹對	磁胎畫琺瑯芝蘭祝壽白地六寸盤一對(帶匣西六十七號雍正年製)	列-495 17080-1 166箱	雍正款琺瑯彩花卉盤 清雍正窯琺瑯彩黃地蘭花盤			口徑：17.4公分 足徑：10.9公分 高：4.2公分
69	磁胎畫琺瑯青山水六寸盤壹對(此條陳設檔記載似誤)實物為墨山水。	磁胎畫琺瑯黃地白裡墨山水六寸盤一對(帶匣西六十六號雍正年製雙圈六字款)	列-485 14031-2 35箱	雍正款琺瑯彩黃地墨山水盤 清雍正窯琺瑯彩黃地墨彩山水盤			口徑：16.7公分 足徑：9.7公分 高：3.9公分
70	磁胎畫琺瑯西番花六寸盤壹件	磁胎畫琺瑯西番花六寸盤一件(帶匣破西六十九號堆料款)	列-439 17079 166箱	雍正款琺瑯彩繡枝蓮盤 清雍正窯琺瑯彩黃地花卉盤			口徑：17.3公分 足徑：10.9公分 高：4.4公分
71	磁胎畫琺瑯白梅花紅地四寸碟參對計三匣(其中之一對)	磁胎畫琺瑯白梅花紅地四寸碟一對(帶匣西七十號堆料款)	列-437 17530-1 214箱	雍正款琺瑯彩花卉盤 清雍正窯琺瑯彩紅地梅花碟			雍正10年8月12日做得 口徑：13.5公分 足徑：8.0公分 高：3.0公分
	磁胎畫琺瑯白梅花紅地四寸碟參對計三匣(其中之一對)	磁胎畫琺瑯白梅花紅地四寸碟一對(帶匣西七十號雍正年製)	列-488 16999-17000 218箱	雍正款琺瑯彩花卉碗 清雍正窯琺瑯彩紅地梅花碟			雍正10年8月12日做得 口徑：13.5公分 足徑：8.0公分 高：2.8公分
	磁胎畫琺瑯白梅花紅地四寸碟參對計三匣(其中之一對)	磁胎畫琺瑯白梅花紅地四寸碟一對(帶匣西七十號雍正年製堆料款)	列-459 17551-2 183箱	雍正款琺瑯彩花卉盤 清雍正窯琺瑯彩紅地梅花碟			雍正9年7月27日做得 口徑：13.5公分 足徑：8.1公分 高：2.9公分

92	磁胎畫琺瑯黃菊花紅地三寸碟壹對	磁胎畫琺瑯黃菊花紅地三寸碟一對 (帶匣西九十一號雍正年製堆料款)	列-463 17107-8 166箱	雍正款琺瑯彩花卉碟 清雍正窯琺瑯彩洋紅地菊花碟			雍正10年7月27日做得 口徑：10.7公分 足徑：7.0公分 高：2.8公分
93	磁胎畫琺瑯綠竹紅地三寸碟壹對	磁胎畫琺瑯綠竹紅地三寸碟一對 (帶匣西九十二號雍正年製堆料款)	列-490 17420-1 206箱	雍正款琺瑯彩花卉碟 清雍正窯琺瑯彩洋紅地翠竹碟			口徑：10.7公分 足徑：7.0公分 高：2.8公分
94	磁胎畫琺瑯青地白梅花三寸碟壹對	磁胎畫琺瑯青地白梅花三寸碟一對 (帶匣西九三號雍正年製堆料款)	列-462 17113-4 166箱	雍正款琺瑯彩花卉碟 清雍正窯琺瑯彩藍地梅花碟			口徑：10.7公分 足徑：7.0公分 高：2.6公分
95	磁胎畫琺瑯虞美人花白地三寸碟壹對	磁胎畫琺瑯虞美人花白地三寸碟一對 (帶匣西九十四號雍正年製)	列-497 14027-8 35箱	雍正款琺瑯彩花卉碟 清雍正窯琺瑯彩虞美人碟			口徑：10.7公分 足徑：7.0公分 高：2.6公分
96	磁胎畫琺瑯紅白梅花黃地四寸碟壹對 內一件口有透壓	磁胎畫琺瑯紅白梅花黃地四寸碟一對 (帶匣西九五號雍正年製堆料款)	列-477 17055-6 170箱	雍正款琺瑯彩花卉盤 清雍正窯琺瑯彩黃地紅白梅花碟			雍正10年6月29日做得六件 (其中二件) 口徑：13.2公分 足徑：8.1公分 高：2.8公分
97	磁胎畫琺瑯墨梅花六寸盤壹對 盤有透壓	磁胎畫琺瑯白地墨梅六寸碟一對 (帶匣西九十六號雍正年製微傷炸底)	列-482 17007-8 218箱	雍正款琺瑯彩花卉盤 清雍正窯琺瑯彩赭墨梅花盤			雍正12年12月28日做得 「水墨梅花六寸盤壹對」 口徑：17.3公分 足徑：11.0公分 高：4.3公分

83	磁胎畫琺瑯黃地紅梅花五寸碟壹對	雍正年製銅(磁之誤)胎畫琺瑯黃地紅梅花五寸碟一對 (帶匣西八十二號)	列-430 17061-2 170箱	雍正款琺瑯彩花卉盤 清雍正窯琺瑯彩黃地梅花碟			雍正10年6月29日做得六件 (其中二件) 口徑：14.3公分 足徑：8.3公分 高：3.1公分
84	磁胎畫琺瑯芝蘭祝壽黃地四寸碟壹對	磁胎畫琺瑯芝蘭祝壽黃地四寸碟一對 (帶匣西八十三號雍正年製堆料款)	列-468 17534-5 214箱	雍正款琺瑯彩花卉盤 清雍正窯琺瑯彩黃地蘭花碟			口徑：14.1公分 足徑：8.5公分 高：3.2公分
85	磁胎畫琺瑯綠竹筍白地四寸碟壹對	磁胎畫琺瑯綠竹筍白地四寸碟一對 (帶匣西八十三號雍正年製微傷)	列-483 17524-5 214箱	雍正款琺瑯彩花卉盤 清雍正窯琺瑯彩竹石碟			口徑：14.1公分 足徑：8.3公分 高：3.0公分
86	磁胎畫琺瑯墨梅花白地四寸碟壹對	磁胎畫琺瑯墨梅花白地四寸碟一對 (帶匣雍正年製堆料款)	列-360-67 17528-9 214箱	雍正款琺瑯彩花卉盤 清雍正窯琺瑯彩赭墨梅花碟			口徑：13.3公分 足徑：8.0公分 高：2.8公分
87	磁胎畫琺瑯綠竹長春白地四寸碟壹對	磁胎畫琺瑯綠竹長春白地四寸碟一對 (帶匣西八十六號雍正年製堆料款)	列-460 17526-7 214箱	雍正款琺瑯彩花卉盤 清雍正窯琺瑯彩月季竹石碟			雍正12年12月28日做得 口徑：13.3公分 足徑：8.0公分 高：2.8公分
88	磁胎畫琺瑯榮華富貴白地四寸碟壹對	雍正年製長春花黃地四寸碟一對 (帶匣西七十二號堆料款) (《點查報告》名稱與實物不符。)	列-445 17536-7 214箱	雍正款琺瑯彩花卉盤 清雍正窯琺瑯彩芙蓉桂花碟			雍正10年5月24日持出 口徑：13.3公分 足徑：8.0公分 高：2.9公分 《點查報告》誤記品名
89	磁胎畫琺瑯玉堂富貴白地四寸碟壹對 內一件透壓	磁胎畫琺瑯玉堂富貴白地四寸碟一對 (帶匣西八十八號雍正年製堆料款)	列-492 17067-8 170箱	雍正款琺瑯彩花卉盤 清雍正窯琺瑯彩海棠玉蘭碟			雍正12年12月28日做得 「玉蘭花四寸碟」 口徑：14.2公分 足徑：8.3公分 高：3.0公分
90	磁胎畫琺瑯黃菊花白地三寸碟貳對計二匣 (其中之一對)	雍正年製黃菊花白地三寸碟一對 (帶匣西八十九號堆料款)	列-444 17422-3 206箱	雍正款琺瑯彩花卉碟 清雍正窯琺瑯彩菊花碟			雍正10年9月8日做得 口徑：10.8公分 足徑：6.7公分 高：2.8公分
	磁胎畫琺瑯黃菊花白地三寸碟貳對計二匣 (其中之一對)	磁胎畫琺瑯黃菊花白地三寸碟一對 (帶匣西八十九號雍正年製堆料款)	列-489 17746-7 24箱	雍正款琺瑯彩菊花碟 清雍正窯琺瑯彩菊花碟			雍正10年9月8日做得 口徑：10.8公分 足徑：6.8公分 高：2.6公分
91	磁胎畫琺瑯白梅花紅地三寸碟貳對計二匣 (其中之一對)	磁胎畫琺瑯白梅花紅地三寸碟一對 (帶匣西八十號雍正年製堆料款)	列-474 17418-9 206箱	雍正款琺瑯彩花卉碟 清雍正窯琺瑯彩洋紅地梅花碟			雍正10年做得 口徑：10.7公分 足徑：7.0公分 高：2.8公分
	磁胎畫琺瑯白梅花紅地三寸碟貳對計二匣 (其中之一對)	磁胎畫琺瑯白梅花紅地三寸碟一對 (帶匣西九十一號雍正年製堆料款)	列-473 17011-2 218箱	雍正款琺瑯彩花卉碟 清雍正窯琺瑯彩紅地梅花碟			雍正10年做得 口徑：10.8公分 足徑：6.8公分 高：2.8公分

1. 本表序號依據《陳設檔》順序排列。
2. 本表《陳設檔》為《琺瑯玻璃宮興磁胎陳設檔案》(道光十五年七月十一日立)之簡稱。  
《點查報告》為清室善後委員會民國十四年所作《點查故宮物品報告》之簡稱。
3. 本表「製作日期」為筆者數年前依據《活計檔》所查核，內容或有誤謬，僅供參考。

