



圖一 內蒙古遼代三大墓位置示意圖

內蒙古遼代三大墓黃金陪葬品
吐爾基山墓及其黃金陪葬品

吐爾基山墓是二〇〇三年三月發現，位於內蒙古通遼市科爾沁左翼後旗大吐爾基山東南麓山坡上，是三大墓中最晚被發掘的，也是目前發現年代最早的契丹大貴族墓。



圖二 人物紋鑲金銀提梁壺 一級文物 口徑5.9公分 高27.5公分 內蒙古文物考古研究所藏

墓主身份仍未知，但從墓葬品中有銅鈴、銀號角，及墓主頭部戴有薩滿師的金箍，肩部有日月金銀牌，可知墓主的身份是女性薩滿。具有薩滿身份的女貴族，在契丹被尊為「奧姑」，負責在宴會中坐在最尊貴位子的西南方（即「奧」）為眾人祈福。經考古學界分析可知，後發現，墓主年約三十至三十五歲，為東亞蒙古人種，其墓葬品多屬太祖朝文物特徵。

吐爾基山墓是石室墓，由墓道、墓門、甬道、墓室及左右耳室所組成。由於墓室內曾浸水，因此墓室內的壁畫多半脫落，僅在藻井和墓門上有殘存。墓室內的葬具由彩棺、內棺及須彌座棺床所組成，皆有鑲金銅飾和彩繪，彩繪華麗而生動，內外棺間有絲織品。隨葬品有銅器、銀器、金器、漆器、木器、馬具、玻璃器和絲

大遼權相張孝傑曾言：「無百萬兩黃金，不足為宰相家。」（《遼史·張孝傑傳》），說明了遼國權貴所擁有的豐厚家財，及其對黃金的驚人喜好。內蒙古地區自一九八五年以來，陸續發現陳國公主墓、耶律羽之墓和吐爾基山墓，這三大遼墓的考古發現，印證了張孝傑的豪語，也令世人驚訝於遼代貴族黃金陪葬品的豐富，並讚嘆千年前金器技藝上的工巧。

這三大遼墓對於遼代貴族的黃金文化亦有其代表性。考古學者將遼代的金銀器分為三個時期，早期為契丹元年（九〇七）到乾亨四年（九八二），中期為統和元年（九九三）至重熙二十三年（一一〇五），晚期則為清寧元年（一一〇五）至保大五年（一一二五）。其中晚期的墓葬因為遼國勢衰微，黃金來源亦枯竭，因此墓葬發現的金器數

量很少。吐爾基山墓和耶律羽之墓屬遼朝早期的墓葬，陳國公主墓則屬中期，三墓墓主又出身顯赫，可知其重要性。

今年二月本院舉辦「黃金旺族：內蒙古博物院大遼文物展」，匯集三大墓葬精品文物，呈現於國人面前。本文是對內蒙古三大遼墓及本次展出三大墓黃金陪葬品作一介紹。（圖一）

黃金貴族——內蒙古三大遼墓及其黃金陪葬品



周維強



圖四 摩羯紋鑲金花口銀盤 一級文物 長19.9公分 寬14公分 高4.1公分 內蒙古文物考古研究所藏



圖五 蟾蜍形嵌松石金戒指 長4公分 寬2.1公分 內蒙古文物考古研究所藏



圖六 圓形金銀飾片 直徑3.3公分 內蒙古文物考古研究所藏

九二六) 為堂兄弟。耶律羽之才能出眾，擅長多種語言，早年參與軍務，深受太祖重用。天顯元年(九二六)，太祖滅渤海國，另立「東丹國」，冊封皇太子耶律倍(八九九—九三七) 為人皇王，又稱東丹王，命羽之為中台右平章事，累遷至左相。其後太祖崩，人皇王未繼立，由次子耶律德光繼繼，即太宗。人皇王憂太宗疑，故漂海投奔後唐(《遼史·耶律觀烈附羽之列傳》)。羽之遂成為東丹國的實際主政者。

耶律羽之墓是磚石結構壁畫墓，佈局嚴謹而華麗，猶如地下宮殿。全墓由墓道、門庭、墓門、甬道、東西耳室和主室組成。全長三二·五公尺，深一〇·二公尺。墓道為階梯式，長一九·四公尺。門庭外以巨大石板疊壓填封，厚達八公尺。墓門則由精細的石構件所組成。東西耳室進深各二·四公尺，寬一·九二公尺。主室成方形，入口有石門，裝飾華麗，室內四壁和頂都以綠色琉璃磚砌築。墓室內的兩個屍床亦用琉璃磚



圖三 雙獅紋鑲金銀十曲盒 一級文物 口徑19公分 高11.1公分 內蒙古文物考古研究所藏

織品等，豐富而精美。(註一)
本展覽共展出該墓金器五件：
人物紋鑲金銀提梁壺(圖二)
銀質，花紋鑲金。器蓋頂部鑲蓮瓣紋和花鳥紋。壺身、頸部飾折枝花卉紋，肩部為獅子戲珠紋。腹部兩側各飾一組人物圖案，腹底飾仰蓮紋，足部飾蓮葉紋。
雙獅紋鑲金銀十曲盒(圖三)
凸起紋飾鑲金，其餘部分鑲花或無紋飾。頂部模壓一對獅子，襯飾纏枝花紋，其外用雙線花瓣紋作邊。雙線外為一周雲紋，再外層為四組雙鳥蝶花紋，下襯纏枝花紋。通體魚子紋作地。蓋頂邊緣飾折枝牡丹花紋。盒蓋和盒身側面飾纏枝花紋，圈足飾荷葉紋。
摩羯紋鑲金花口銀盤(圖四)
鑲金花紋。沿面模壓纏枝花紋，內沿為連珠紋。盤內底刻兩條摩羯，其中間鑿刻火焰寶珠紋，四角鑿刻雲紋，其外為一周葉紋。盤底鑿刻葉紋，襯以雙線紋。
蟾蜍形嵌松石金戒指(圖五)
戒面呈盾形，金片包水晶，在水

晶戒面上為一蟾蜍，蟾蜍背部鑲嵌兩顆綠松石。水晶下面金片鑿刻纏枝花紋。指環上鑿刻月牙狀紋飾，並嵌有兩塊綠松石，下端有褐色織物纏繞。
圓形金銀飾片(圖六)
金片表面呈圓形，向上凸起，周邊有三個小孔，用線將其縫於衣服上。飾片上有三足火鳥，形象兇猛，收翅而立，周圍刻劃雲紋。
耶律羽之墓及其黃金陪葬品
耶律羽之墓在赤峰市阿魯科爾沁旗罕蘇木蘇木朝克圖山南麓。一九九二年七月間被盜，經大陸文物單位搶救性發掘，收繳和追回各類葬品共約三百餘件，其中金銀器數十件。文物中包含以金花銀工藝製作的銀器，相當精美，是遼初頗具代表性的器物。另有瓷器、釉陶器、銅器、鐵器、木器和馬具等類文物亦十分可觀。
墓主耶律羽之(八九〇—九四一)，小字兀里，字寅底晒，契丹迭剌部人，為六院部蒲古只夷離董之後。生於唐大順元年(八九〇)，與遼太祖耶律阿保機(八七二—

的內底中心，是承襲自唐代的風格。
(註四)

鑲金鑿花盤耳銀杯(圖十)
形制紋飾基本相同，大小略有差異。外壁鑲金，外腹紋飾分三重，上部為對鳥銜花、卷雲紋；中部每面為一人物，神態各異，或為「竹林七賢圖」；腹底為纏枝對結紋。



圖八 纏枝花卉紋鑲金銀盤 口徑15.4公分 底徑10.3公分 高3.5公分 內蒙古文物考古研究所藏



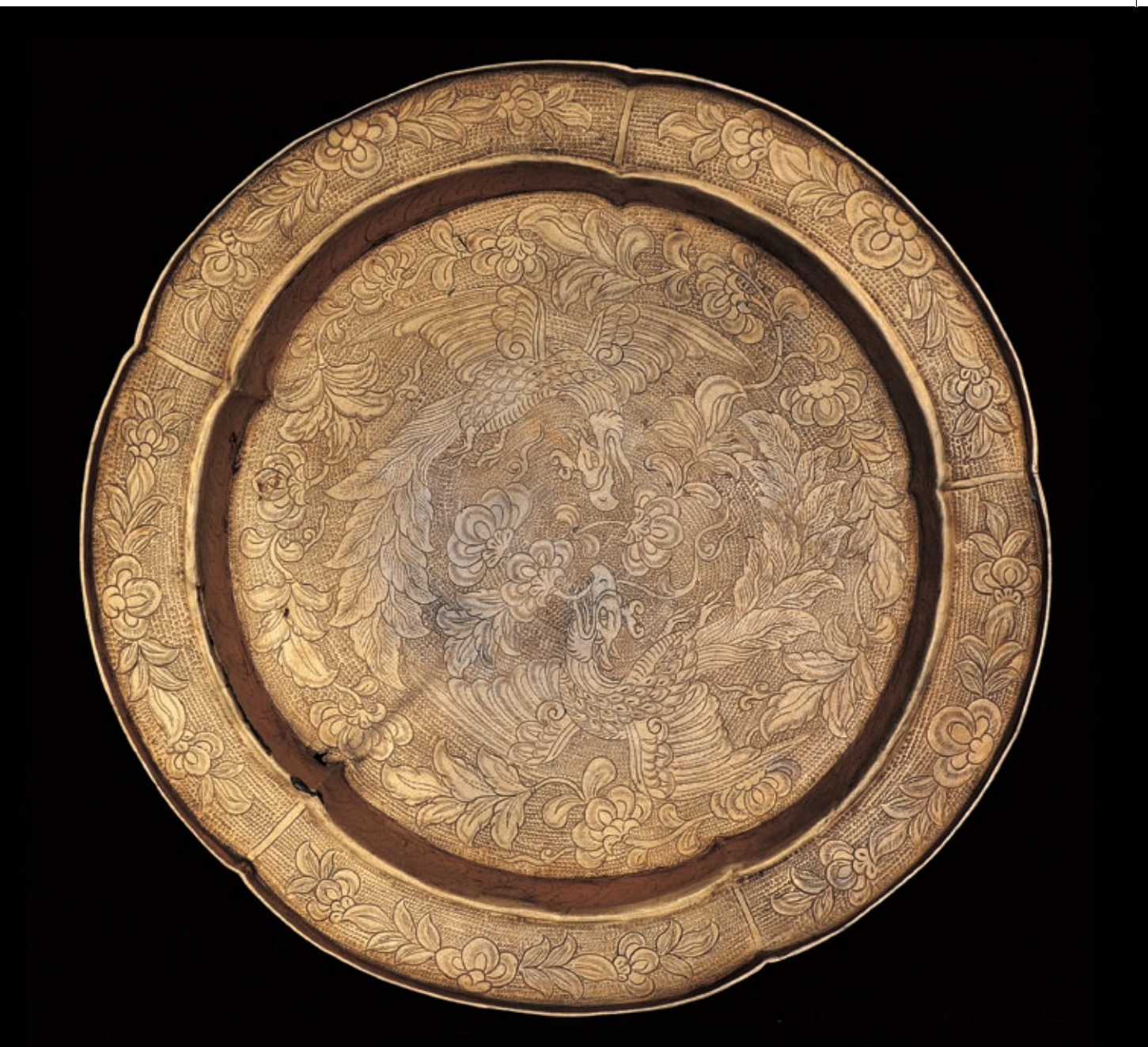
圖九 花口金杯 口徑7.3公分 底徑4公分 高4.9公分 內蒙古文物考古研究所藏

鑲金鑿花銀盒(圖十一)
盒身鑲金，圈足紋飾鑲金，頂部紋飾隱起，細部鑿刻。盒蓋隆起，邊緣飾葉瓣紋一周，中心以雙凸線、聯珠、雲曲紋圍成一個四曲菱弧形，中有兩隻躍獅，雄獅一隻追逐，一隻回首，四周襯以蔓草、團花紋。菱弧形外部鑿折枝花、鸞鳥紋、雲曲紋。花



圖十 鑲金鑿花盤耳銀杯 口徑7.3公分 底徑3.9公分 高6.4公分 內蒙古文物考古研究所藏

朵、雲曲紋隱起，鸞鳥平面鑿刻，八隻鸞鳥振翅飛翔，兩兩相對於花朵上方。盒蓋外壁鑿纏枝花紋，有雙羊、雙獅、雙鹿、雙虎騰躍其間，分為三組，並輔以魚子網底。盒身外壁紋飾與盒蓋外壁相似，只是少了雙羊等動物圖案。圈足下方飾葉瓣紋，圖案鑲金。



圖七 雙鳳紋鑲金銀盤 一級文物 口徑18.4公分 底徑11.5公分 高3.5公分 內蒙古文物考古研究所藏

砌成，係罕見的分床合葬制。(註三)
耶律羽之墓出土金器包含了實用器物、禮器和裝飾品，本次展出共十二件黃金文物：
雙鳳紋鑲金銀盤(圖七)
盤沿內折，呈五曲形。盤底鑿雙鳳紋，內壁鑿葉瓣紋一周。內沿在五曲內分別鑿五朵折枝花紋，盤底及內沿皆輔以魚子網底。圈足下方飾葉瓣紋一周。是華麗而精緻的器皿。
纏枝花卉紋鑲金銀盤(圖八)
通體拋光，盤身鑲金，盤底鑿纏枝花紋，週邊飾葉瓣紋一周。內壁五曲出稜處鑿刻繩索紋。內沿鑿刻荷葉、鸞鳥紋。圈足下方飾葉瓣紋一周。
花口金杯(圖九)
杯口沿內壁鑿卷雲紋一周，內底中心鑿一對首尾追隨的魚紋，魚紋隱起，輔以卷荷葉紋。外腹口沿下鑿聯珠紋和葉瓣紋各一周。中部每一分曲內鑿葫蘆形開光，其內鑿一隻鴻雁，周圍襯以卷草紋，五隻鴻雁形態各異。開光外輔以卷草紋角隅紋樣，襯魚子網底。圈足外鑿卷荷葉紋一周。遼代金銀器的魚紋多鑿於碗、盤、杯



圖十四 孝子圖鑲金鑿花銀壺 口徑7.6公分 通高14.8公分 內蒙古文物考古研究所藏

通體拋光，紋飾鑿刻鑲金。圈足下部鑲金一周。碗內壁紋飾分三重，碗底部鑿摩羯紋，龍首魚身，龍首單角，頸有鬚毛，張嘴吐舌，魚身較細，上鑿刻魚鱗紋，肋生雙翼。龍首處飾雲紋，雲紋彎曲，與摩羯紋圍成

環狀。摩羯紋週邊鑿以葉瓣紋與聯珠紋一周。口沿內壁亦鑿葉瓣紋與聯珠紋一周。摩羯以龍首魚身為特徵，是印度神話的異獸，透過佛經的翻譯進入中國。摩羯紋是唐代金銀器上常見的紋飾，遼代的摩羯紋也是承襲自唐



圖十一 鑲金鑿花銀盒 口徑14.6公分 通高8.9公分 內蒙古文物考古研究所藏



圖十三 陳國公主墓前室東壁畫中男僕捧唾盂畫像



圖十二 金花銀唾盂 口徑18公分 高14公分 內蒙古文物考古研究所藏

金花銀唾盂（圖十二）拋光，紋飾鑿刻鑲金。盤面紋飾紋飾分三重，壺心周圍鑿葉瓣紋，中部散點裝四個闊葉團花，盤沿鑿兩破式海棠花一周計二十二朵。圓腹外鑿四朵團花紋樣，其中兩隻鴻雁兩兩相對，展翅銜枝，一足立於蓮蓬之上，一足抬起。又，陳國公主墓前室東壁壁畫（圖十三）中有一男僕，身著青綠色圓領緊袖契丹長袍，腰束黃色短帶，穿黑鞋，手捧白色唾盂於胸前，生動的描繪了唾盂的使用情況。

孝子圖鑲金鑿花銀壺（圖十四）鑿刻紋飾，拋光，鑲金。通體鑿刻紋飾。罐頸上方鑿葉瓣紋，有四幅孝子圖，依次分別為王裒「聞雷泣墓」、丁蘭「刻木事親」、郭巨「為母埋兒」、楊香「捨虎救父」。罐頸下方亦鑿葉瓣紋，亦有四幅孝子圖，內容依次為王潤「祭墳勸父」、王祥「臥冰求鯉」、蔡順「拾葚供親」、黃香「扇枕溫衿」。罐頸、腹部鑿刻的八組故事圖案，共人物十九，鑿刻人物形象生動，技法細緻入微。

摩羯紋金花銀碗（圖十五）



圖十五 摩羯紋金花銀碗 口徑23.3公分 底徑12公分 高7.1公分 內蒙古文物考古研究所藏

代的風格。（註五）
圓口花腹金杯（圖十六）口沿內壁鑿葉瓣紋一周，內底中心鑿雙魚紋，雙魚首尾相隨，輔以水波紋，圍以葉瓣紋一周。外腹每一分曲內鑿一闊葉團花紋，中間鑿一對立雁，鴻雁振翅，兩兩相對，襯以魚子網底。圈足外鑿葉瓣紋一周。

一九八五年被發現，次年發掘，因未被盜墓，是目前出土文物最多，保存最完整的遼代墓葬。

墓主陳國公主，遼景宗第二子秦晉國王耶律隆慶（九七三—一〇一六）之女，正妃蕭氏所生。初封太平公主，進封越國公主，追封陳國公主，血緣與六代皇帝都是近親，因此身份無比尊貴。駙馬蕭紹矩（生卒不詳）則是遼聖宗仁德皇后之兄，秦寧軍節度使，追贈檢校大師。公主生於統和十九年（一〇〇一），死於開泰七年（一〇一八），死時僅十八歲。據學者的推斷，兩人結縭約在開泰五



圖十九 摩羯形嵌松石金耳墜 通高4.4公分 寬4.4公分 內蒙古文物考古研究所藏



圖十七 鑲金銅鐸 高42公分 長徑30公分 短徑20公分 內蒙古文物考古研究所藏



圖十六 圓口花腹金杯 口徑7.7公分 底徑4.2公分 高3公分 內蒙古文物考古研究所藏



圖二十 高翅鑲金銀冠 冠體高26公分 立翅高30公分 內蒙古文物考古研究所藏

年（一〇一六）九月至十二月間，即公主十六歲時。駙馬蕭紹矩在公主之前去世，年約二十八至三十歲。故駙馬初葬，公主附葬於此墓。

陳國公主墓是一座中型磚砌多室壁畫墓。全墓由墓道、天井、前室、東西耳室和主室共六部組成。全長一六·四公尺，前室帶東西耳室總寬六·七公尺。後室則為圓形，直徑

四·三八公尺。墓道呈階梯狀斜坡式，墓道兩側有對稱的侍從牽馬彩繪壁畫。前室東西壁繪男侍、女僕、侍衛和雲朵、翎毛，券頂繪天象圖。墓葬主室內有磚砌長方形屍床，兩具骨骸並列其上。公主與駙馬穿有銀絲網衣、鑲金銀冠、金面具、鑲金銀靴等契丹特有的金銀殯葬服飾。墓中出土了大量金銀器、木器、陶瓷器、玻璃器、馬具等文物。（註六）

除了飲食生活器具，耶律羽之的陪葬飾品有瑪瑙項飾（圖十八）

環珞由紅瑪瑙與水晶珠間隔串聯成鏈狀，另外再連綴金墜組成。心形和長管形金墜均鑿刻細緻繁複的花紋。整件環珞由紅色的瑪瑙管、玲瓏

剔透的水晶珠與閃耀熠熠金光的金墜相配。

摩羯形嵌松石金耳墜（圖十九）耳墜表面細部紋飾鑿刻，又鑿刻花紋。其摩羯形象為龍首魚身。頭、腹、尾部鏤空，鑲嵌綠松石。

遼陳國公主墓及其黃金陪葬品

遼陳國公主墓係「遼陳國公主與駙馬合葬墓」的簡稱，位於內蒙古哲里木盟奈曼旗青龍山鎮東北十公里斯布格圖村西的山南坡上，是遼代中期典型的貴族墓葬。陳國公主墓於

鑲金銅鐸（圖十七）

鐸，即大型的鈴，宣佈政教法令或祭祀時使用。略呈長方四邊形，頂部有鐵製吊鈕，四底呈拱形。通體鑲金，鑿刻卷雲紋。學者推斷是送終車上的裝飾。

鑲金銅鐸（圖十七）

鐸，即大型的鈴，宣佈政教法令或祭祀時使用。略呈長方四邊形，頂部有鐵製吊鈕，四底呈拱形。通體鑲金，鑿刻卷雲紋。學者推斷是送終車上的裝飾。



圖十八 瑪瑙項飾 通長85公分 內蒙古文物考古研究所藏



圖二四 鏤花香囊 一級文物 囊身13.4公分 寬7.8公分 內蒙古文物考古研究所藏

鏤花香囊，一級文物。囊身13.4公分，寬7.8公分。內蒙古文物考古研究所藏。鏤花金戒指（圖二五）

鏤花金戒指（圖二五）
套於公主右手拇指。用薄金片打製而成，正面略成圓形，兩端長方形，邊緣內折。戒面上鏤刻一朵四葉團花，兩端長方形面上鏤刻水波紋。

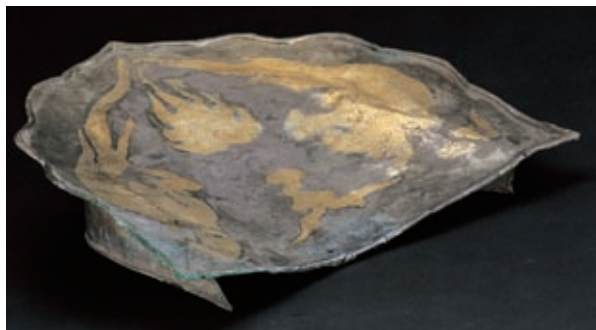
雙龍紋金手鐲二件（圖二六）
套於公主右手腕銀絲網絡之外，形制大小相同。打製，橢圓形，花紋鏤雕。鐲體寬扁，鐲面鏤刻相互纏繞的雙龍。

雙鳳紋、蟠龍紋琥珀握手（圖二七）
雙鳳紋握手，握於公主左手。橘紅色，橢圓形浮雕。正面雕刻對鳳。兩側有孔，繫金鏈。蟠龍形握手，握於公主右手。黃褐色，圓雕。

包金魚形盒玉佩件（圖二八）
一組九件。置於公主腹部。由魚形盒玉墜、雕玉飾、珍珠、琥珀珠、綠松石珠、水晶珠等用細金絲穿繫而



圖二一 金面具 一級文物 長20.5公分 寬17.2公分 內蒙古文物考古研究所藏



圖二二 金花銀枕 一級文物 長30公分 寬40.8公分 內蒙古文物考古研究所藏



圖二三 八曲聯弧形金盒 一級文物 直徑5.5公分 內蒙古文物考古研究所藏

陳國公主墓共出土文物達一百八十二件，其中金器至少四十餘件，本次展覽共展出十四件陪葬金器。

高翅鏤金銀冠（圖二十）

冠呈高筒式，圓頂，兩側有對稱高於冠頂的立翅。冠的正面和兩側立翅鏤空並鏤刻火焰寶珠、鳳鳥和變形雲紋等花紋。冠頂綴飾一件原始天尊像，像後背光邊緣飾九朵靈芝。全冠先用鏤金薄銀片分片捶擊成各部位的形狀，然後鑲嵌組合，並用細銀絲縫綴加固而成，生動的呈現出遼人金冠

的華麗。

金面具（圖二一）

出土時覆蓋於公主面部，面具係依照死者的臉型製成模具，然後將薄金片覆於模具上捶打而成，眉眼則局部捶鑿。面具周邊有三十三個穿孔，用於固定。張舜民《使北記》（《契丹國志》卷五）曾載，契丹婦女，亦好以黃色塗面如金，稱之為「佛妝」，顯示出遼人不論貴族與平民，生前死後，都喜好黃金。

金花銀枕（圖二二）

出土時置於公主頭下，枕面鏤刻對鳳紋，紋樣鏤金。對鳳鳳首間鑿火焰寶珠，下飾如意形雲紋。

八曲聯弧形金盒（圖二三）

出土時置於公主腰部右側。盒扁形，以金鏈佩掛。花紋先模壓，細部以鏤刻加工。盒面上鏤刻一對鴛鴦，盒面外緣有一周凸出的聯珠紋。盒底鏤刻半浮雕狀的雙鶴，蓋與盒的側邊，刻一周纏枝卷葉紋。

鏤花香囊（圖二四）

花紋鏤刻，扁桃形。荷包上繫金



圖二八 包金魚形盒玉佩件 通高23.5公分 內蒙古文物考古研究所藏



圖二九 金花銀盒 一級文物 口徑25.4公分 高21公分 內蒙古文物考古研究所藏

出土時位於後室東部。匙面呈扁平橢圓形，細長柄向後彎曲，通體鑲金。柄上部打製成竹節形，柄端打成扁形，內鑿刻雙魚、眼、鰓、鱗十分清晰。雙魚尾部有一穿孔。

鑲金銀匙（圖三三）

出土時位於前室前部。其鎖套為圓筒形，圓形鎖栓向後彎折焊於鎖套另一端，鎖簧呈三棱形，鎖套外側有長方形鑰匙孔。銅鑰匙亦係打製而成，扁長柄，柄端圓形有穿孔，鑰匙長條形，匙頭轉折成齒鉤狀。銅鎖、銅鑰匙均表面鑲金。

鑲金銅鎖匙（圖三二）

出土時位於前室前部。其鎖套為圓筒形，圓形鎖栓向後彎折焊於鎖套另一端，鎖簧呈三棱形，鎖套外側有長方形鑰匙孔。銅鑰匙亦係打製而成，扁長柄，柄端圓形有穿孔，鑰匙長條形，匙頭轉折成齒鉤狀。銅鎖、銅鑰匙均表面鑲金。

（《契丹國志·漁獵時候》）

或親射焉。國主皆佩金玉錐，號殺鵝殺鴨錐。每初獲，即拔毛插之，以鼓為坐，遂縱飲，最以此為樂。

鑲銀鏈，可隨身攜帶。銀鞘外表通體鑲金。按，玉柄鑲金銀鞘刺鵝錐，即《契丹國志》所載之「金玉錐」：

馬鏡表面鑲金，環梁。環梁截面呈圓柱形，踏板呈橢圓形，飾鏤空花紋。馬鏡上繫銀帶，銀帶前端銜接一件用薄銀片製做的梯形帶扣，並套一件方環形銀帶箍。出土時蹬帶均垂於馬鞍兩側。

玉柄鑲金銀鞘刺鵝錐（圖三一）

銀錐懸佩於駙馬腰際銀蹠蹠帶右側。玉錐柄為白色青玉磨製。鞘上部

生活的喜好。

鑲金鐵馬鏡（圖三十）

成。魚嘴部橫鑽一空，內穿金絲。玉盒頭部兩邊各鑲一塊薄金片，並用金釧釘固定。玉盒尾部每面釘有合頁形金片各一，各用金釧釘固定，一頁金片上繫有金鏈，鏈的一端焊於合頁上，一端有一根金插銷，魚盒合上後

插於插孔內。

金花銀盒（圖二九）

出土時位於後室中部。花紋鑿刻，鑲金。蓋頂紋樣淺浮雕式，為行龍戲珠紋。蓋頂邊緣飾聯珠紋和變形蓮瓣紋。蓋側沿飾鳳紋和折枝牡丹，

還有部分藏品反映出遼人對游獵

器腹飾海棠紋兩周，鳳凰、牡丹紋一周，圈足底邊鑿刻一周聯珠紋。出土時盒內放置著一件銀蓋罐和三件銀盒。銀盒內裝有胭脂和粉。是公主個人的化妝盒。



圖二五 鑿花金戒指 戒面最長3.2公分 最寬1.9公分 內蒙古文物考古研究所藏



圖二六 雙龍紋金手鐲 各重71、66.5公克 內蒙古文物考古研究所藏



圖二七 雙鳳紋、蟠龍紋琥珀握手 長6.2-6.4公分 寬4-4.8公分 內蒙古文物考古研究所藏



圖三二 鑿金銅鎖匙 鎖長32.4公分 鑰匙長20.2公分 內蒙古文物考古研究所藏



圖三三 鑿金銀匙 一級文物 長28公分 內蒙古文物考古研究所藏

註釋

1. 〈內蒙古通遼市吐爾基山遼代墓葬〉，《考古》，2004年第7期。
2. 同註1。
3. 內蒙古文物考古研究所，〈遼耶律羽之墓發掘簡報〉，《文物》，1996年第1期。
4. 朱天舒撰，《遼代金銀器》（北京：文物出版社，1998.8），頁37。
5. 朱天舒撰，《遼代金銀器》，頁32。
6. 內蒙古自治區文物考古研究所、哲里木盟博物館，《陳國公主墓》（北京：文物出版社，1993.4），頁6-16。

作者任職於本院圖書文獻處

從「黃金貴族：內蒙古博物院大遼文物展」所展出的數十件遼代三大墓葬黃金文物，可以微觀的考察草原民族在製造和使用黃金器具的巧思和工藝技術，更可體察遼人的藝術涵養與品味生活，大大拓展後人對於契丹這一草原神秘民族物質文明的認識。

鹿、虎、鴻雁、魚、摩羯等浮雕或動物紋外，還有間適的人物和富教化意味的「孝子圖」等，充分展現出工匠取材的廣泛和多樣，和遼國兼納各方藝術文化的表現，更呈現出遼人多元的審美觀點。

金的熔點為攝氏一〇六四度較低，稍高於銀，而與銅接近，對於草原民族而言，並非高難度的技術。自然金延展性極佳，可拉成細絲或做成金箔，這使得工匠們容易以冷熱工序加工製成各種精緻的工藝品。

出現了鑿金、鑿刻、鏤刻、捶打、焊接等技法，展現出一千多年前工匠高超的金工技藝。同時，工匠也大量利用不同材質，如銀、銅、鐵、玉、松石、琥珀、瑪瑙和水晶等，營造出繽紛且精緻的金器。另外，器物的紋飾，除了龍、鳳、雄獅、鸞鳥、羊、

鎊、鈹、鐵、鈹、鉍等化學穩定性很好的金屬統稱為「貴金屬」。自然金是金的主要來源。黃金礦源有砂金和脈金兩種。中國採集砂金的歷史淵遠

流長，原屬於遼國舊地的遼東半島南部，河北北部和內蒙古呼和浩特附近，都有金礦的分佈。由於黃金的比例重達一九·三，超過同體積鐵的三倍以上重，故其開採便利，用溜槽淘洗，就能獲得高回收率，因此遼人可以憑藉自身的資源，發展出獨特的黃金文明。加上政治、軍事、商貿等活

動，更拓展其多元性。金的活性低，在熔融狀態下不會發生氧化作用。東晉葛洪《抱朴子》稱金：「黃金入火，百鍊不消，埋之，畢天不朽」，《遼史·天文志》也說：「體莫固於金」這使得它的價值不會因化學作用減損，深得人們的喜愛。

結語

黃金能受到長期的喜愛，與其物理化學性質有關。黃金(Au)是



圖三十 鑿金鐵馬鐙 一級文物 胸帶長170公分 馬鐙長19.5公分 內蒙古文物考古研究所藏



圖三一 玉柄鑿金銀鞘刺雞錐 一級文物 錐長17.8公分 鞘長14.8公分 內蒙古文物考古研究所藏