

表一 出土玉器的南宋重要墓葬（共十六處二十座）

| 序號 | 發現時間及墓葬年代與性質 | 墓主身份、曾否盜擾？ | 報告中所列出土玉器的品名及組件數 | 簡報、其他出版 |
|----|------------------------------------------------------|--------------------------------------------------|--------------------------------------------------------------------------------------------------|----------------------------------------|
| 一 | 1956年於江西省上饒市茶山寺發現建炎四年（西元1130年）趙仲湮墓。 | 墓主趙仲湮是宋高宗的叔祖，擔任過明州觀察使。該墓似未經盜擾，因發掘早，隨葬文物相關部位不詳。 | 玉帶牌九件、水晶環、水晶球、水晶珠一串、水晶獅、料石獅、料石璧、水晶飾物共八組件。 | 1964發表簡報。 2005年全集公布資料較簡報多一件 |
| 二 | 2006年起考古學家有計畫地搬遷建立於紹興24至淳熙4年（西元1154年至1177年）鄭剛中夫妻合葬墓。 | 墓主鄭剛中累官至監察御史遷殿中侍御史。該墓曾經多次盜擾。 | 男墓出土海棠式玉環一件 | 2009出版正式報告。 |
| 三 | 2004年於江蘇南京江寧鎮建中村於發現紹興25年（西元1155年）南宋墓。 | 南側未被盜擾的墓室主人可能是宰相秦檜的夫人。出土800件文物。 | 水晶璧、瑪瑙璧、水晶劍格、水晶簪、瑪瑙人形飾件、玉器有：梳、璧、螭龍紋心形佩、玉簪、玉印、玉人、動物形玉雕有：魚、兔、雞、鴨、鵝、猴、龍頭、虎、羊、象、辟邪、瓜果、蓮、瓶、金剛杵、人、飛天等。 | 2004發佈訊息。只公布九件圖片。 |
| 四 | 因2006年發現江蘇南京江寧鎮清修村秦檜之子秦燿及其二位夫人的墓園被盜而發掘。 | 秦燿官至少師。他的墓室被盜嚴重。二位夫人墓室也被盜。 | 夫人鄭氏（墓1）被盜，出土玉佩、玉印、玉簪。夫人曹氏（墓3）墓室被盜，出土玉珠、玉印 | 2007發佈訊息。公布一件鏤空玉佩。 |
| 五 | 1968年在四川廣元皇澤寺發現一座不早於南宋紹興晚年（西元1162年）的夫妻合葬石槨墓。 | 未見有關墓志的報導，有買地券，字跡已模糊。但此石槨墓門、石棺台均雕刻武士、力士，墓主身份應不低。 | 兩座墓各有腰坑，分別出陶盆、銅洗，內有很多玉器：玉柄、玉印、玉兔、玉鵝、玉魚、方穀璧、穀璧、卷雲紋璧、黑玉帶環、玉圈、白玉帶環、獸山石刻小臥馬、鎮紙。 | 1983出版簡報。公布了十多件玉器圖像，但模糊不清。未被收入2005全集中。 |
| 六 | 2002年於江蘇南京江寧鎮上坊發現乾道乙酉（西元1165年）趙朗夫妻合葬墓。 | 趙朗曾擔任右朝奉郎等低階文官。未被盜掘。出土四件玉石器 | 男墓出土：玉簪、小玉璧、玉劍格、水晶飾 | 2006發簡報。公布四件圖片。 |
| 七 | 浙江蒼南縣橋墩水庫發現淳熙二年（西元1175年）黃石墓。 | 無簡報，黃石曾任直顯謨閣（學士）江東轉運副使，主管台州崇道觀等。 | 墓中出土立雕象鈕玉印。 | 似無簡報？2005全集公布圖片 |
| 八 | 1952年在安徽休寧發現慶元六年（西元1200年）朱晞顏夫妻合葬墓。 | 朱晞顏官至工部侍郎，墓中出土金器、玉器既多又好。 | 可能屬男墓的有：玉帶一組、玉卣、玉杯、瑪瑙杯、玉簪一。可能屬女墓的有玉簪一。 | 無簡報。2005年全集公布六組件玉器圖片 |
| 九 | 1994年於浙江金華發現嘉泰元年（西元1201年）鄭繼道及其母、其妻的家族墓。 | 鄭繼道擔任「通直郎」。墓室未經盜擾。出土三件玉器。 | 只有男墓出土兩件玉璧、一件帶勾。 | 2008出版報告。公布三件圖片。 |
| 十 | 1996年於四川廣安華新雙河鎮昭助村發現安丙家族墓群。下葬年代介於西元1224至1265年。均被盜。 | 五座墓均曾被盜。墓2的墓主為安丙本人，他曾任四川宣撫使，同知樞密院事。三座墓出土12件玉器。 | 墓2出有10件：玉圍棋子6、玉墜2、勾飾1、夾飾1。墓3墓口西南享殿處出土童子一。墓4腰坑中出玉子一。 | 2008出版正式報告。公布二件玉器圖片。 |

尚真、崇玄—— 南宋玉器精神之體現

出土玉器的南宋重要遺址

隨著考古學與古器物學研究的迅速發展，近年來有關中國中世紀以後古玉的研究逐漸受到關注，相關出版品漸多，因此可以找到相當數量較為可靠的參考資料。可以說，當下正是深化研究中世紀以後古玉的大好時機。今秋，本院舉辦南宋大展，那麼南宋玉器研究或可打煉出一把金鑰匙，以之開啓神秘之門，解開中世紀之後古玉研究的謎團。

迄今所知出土玉器的南宋墓葬甚多，本文僅擇較重要之十六處（共二十座墓出土玉器）列為表一。序號

第一至十三者，除第五號外，均為能確認墓主身份的紀年墓。序號第三、五、六、九、十一、十四共六處是未經破壞的墓葬。序號一、八兩處，是上個世紀五〇年代發現的墓葬，出土甚多精美的玉器、金器，惜因缺乏考古紀錄而無較佳的簡報。序號十三者，雖經盜擾但迅速追回文物。所以，表一所列的墓葬，提供較多重要的研究訊息。

表二所列為出土較多南宋玉器的窖藏及寶塔共三處。以上二表共十九處遺址，多有簡報或正式報告出版。除了考古報告外，一九九一—

一九九三年出版了一套六本《中國玉器全集》，二〇〇五年出版了一套十五本《中國出土玉器全集》，都是重要的套書。尤以後者不但篇幅增大，且按分省方式彙編，所以有些早年出土，長期塵封於各考古所或博物館庫房中的玉器才得以面世。

匯集各方資料，目前能斷代於「南宋」的出土玉器約有近二百組件。以此為基礎，我們可深入地認識南宋時期玉器的器類與紋飾風格。配合紀年墓中性別、身份等資料，還能更進一步瞭解某些玉器在當時社會中的功能與角色。



鄧淑蘋

所以，大致從十世紀至十三世紀晚期，二百多年的歲月，是宋王朝先後與其北方的遼、金二大政權共存的時期，也是漢族與契丹、女真二大民族，以及白族（大理）、藏族（吐蕃）、黨項（西夏）、蒙古諸族交流融合的時間。

在前述五千餘年裡，美玉從被琢磨成器後，就被人們賦予了特殊的「靈媒」功能。因為人們相信「玉」蘊含豐沛的「精氣」，也就是「能量」，將它雕琢表達宇宙觀（天圓地方）或宗教信仰（神祇、祖先、神靈動物三位一體）的形制與紋飾，甚至刻上符號或文字，用以禮拜天地神祖時，就能產生同類相感通的法力，引

領人們趨吉辟邪。這種神秘思想雖因人文主義的興起逐漸淡化，但統治者佩戴雕琢神靈動物紋飾的玉佩，用以彰顯其氏族特有之神秘稟賦——「德」的信仰，卻被儒家轉化成「君子比德於玉」，以及美玉具有「仁、義、智、勇」等君子美德的理論。因而，遠古神秘的「崇玉文化」就被儒學涵化成中古的「尊玉文化」了。

換言之，史前形成的多元政治集團、多元文化內容，以及多元玉器風格都在夏商周的朝代更迭中逐步融合，下開秦漢一統盛世。「漢人」「漢字」「漢文化」就是指稱生活在今日中國主要疆域上的人群、文字與文化。那麼，「漢玉」也成了專有名詞，意指「帶有中國本土神秘風格的玉器」。

漢帝國滅亡後，六朝、隋唐長達七百年。其間不斷吸收通過草原來自中亞、西亞的異邦文化，與本土成分充分融合，逐漸涵養出以寧靜、優雅、恬淡、自然為取向，充滿文人氣質的宋代文化。

但是宏觀地從歷史文化的角度思考，從十世紀初（九一六）契丹建立遼王朝，二百年後被女真取代。百餘年後，女真又被蒙古所滅（一二三四）。遼、金都是興起於草原的民族，卻活躍於漢人聚居的黃河流域。

在漢人的疆域裡，十世紀中葉，趙匡胤建立了宋朝（九六〇），到一一二七年靖康之變後，丟失整個黃河流域。高宗遷都臨安（今日杭州），延續政權至一二七九年。史家乃以一一二七年為界，分別稱前後二段為：北宋、南宋。

南宋，起迄年份為西元一一二七至一二七九年。

南宋玉器的歷史背景

必須將南宋玉器文化放在歷史的洪流中省思，才能瞭解南宋玉器具有的特色與關鍵地位。

大家都知玉器文化是中國歷史上非常重要的文化特質。早在西元前五千年至二千年，長達三千年的新石器時代晚期，在遼河、黃河、長江、珠江四大流域的各氏族集團中，已經發展出用各類玉器祭祀神祇祖先的宗教禮俗。因為生態差異及各地玉料不同，用以通靈的玉器呈現繽紛多元的藝術風格。夏、商、周、漢長達二千餘年的朝代更替，既是多元政治勢力輪替消長，也是多元文化漸進融合的時期。

| | | | | |
|----|--------------------------------------|-----------------------------------|-------------------------------------|---------------------|
| 十一 | 1982年於江西吉水金灘鄉發現嘉熙元年（西元1237年）入殮的張宣義墓。 | 曾於寶祐二年（1254年）遷葬。未經盜擾。買地券中未提曾擔任官職。 | 男性一人墓，出土一件玉帶勾。 | 1987發簡報，公布圖片。 |
| 十二 | 浙江衢州龍游石佛公社發現寶祐六年（西元1258年）胡大昌墓。 | 胡大昌官至寶章閣待制、侍講、侍御史，資政殿大學士兼戶部侍郎。 | 出土相當大的素璧，玉質光潔溫潤，但表面沾滿墓葬中污垢。 | 似無簡報。筆者在衢州博物館見實物。 |
| 十三 | 1974年於浙江衢州發現咸淳10年（西元1274年）史繩祖夫妻合葬墓。 | 史繩祖官至朝議大夫。墓室被盜擾，部分文物被追回。 | 玉荷葉杯、玉印、玉鎖紙、玉筆架、水晶筆山、小玉瓶、雲璧連環器、 | 1983發表簡報，玉器圖片全公布。 |
| 十四 | 1987年於浙江蘭溪市探石時發現南宋夫妻合葬墓。 | 女墓被盜，男墓未被盜。墓主可能是沒有任過官職而富有的地主或商賈。 | 男墓出穀紋玉璧一、玉環一。 | 1991發表簡報，只公布玉璧簡單線圖。 |
| 十五 | 1998年在浙江杭州浙江大學發現南宋墓。 | 同墓還出有玉佩、銀釵、金釵、銅鏡、四系黑釉瓷盤口壺等，餘不詳。 | 墓16出土螭紋橢圓石璧 杭州歷史博物館庫藏號（8339-899） | 似無簡報。 |
| 十六 | 1964年於四川蓬安縣西拱橋村發現南宋夫妻合葬墓。出有南宋瓷器等。 | 墓室已被盜擾。雖曾出有墓志，但已失傳。 | 出土四件玉器，公布三件：三螭紋璧、青玉花鳥紋佩、青玉葵花佩飾。 | 2002發表報告，只公布三件圖片。 |

此處所稱之「玉器」係採廣義定義，包括瑪瑙、水晶器。但若一墓中只出土瑪瑙水晶器而無閃玉（nephrite）器，則暫不選入。表中序號第一至十二按照墓葬大致年代排序，第十三至十五為不詳準確年份的南宋墓葬。為節約篇幅而省去附註。有意查原始報告者，請選讀特展圖錄

表二 出土玉器的南宋重要塔基與窖藏

| 序號 | 發現時間 | 遺址性質 | 報告中所列南宋玉器的品名及組件數 | 簡報、其他出版 |
|----|---------------------------------------|-----------------------------------|------------------------------------------------------------------------------------------|--------------------------|
| 一 | 1981年於四川廣漢和興鄉聯合村挖溝渠時，得到一個鐵匣子，內裝18件玉器。 | 因係得自窖藏，不知玉器原主。 | 公布17件：螭螭紋玉帶飾、龜游荷葉玉帶飾、獸首玉帶勾、童子玉璧、嬰戲玉璧、雲紋玉璧、雲月玉飾、雙鵝玉璧、天鵝玉雕飾、纏枝蓮花玉鏤飾2件、玉蟬、獸面玉飾2件、魚形玉璧2件、玉璜1 | 2002年發表報告，公布16件圖片（玉璜除外）。 |
| 二 | 2003年清理浙江海寧智標塔塔基 | 塔基所供奉玉器經學者研究，有的訂為南宋、有的訂為元代。 | 南宋玉器有：水晶獅2、海棠式螭紋寬邊玉環1 | 2006出版正式報告，均公布。 |
| 三 | 1993-94年清理上海西林塔 | 該塔天宮、地宮中都保存許多玉器。經學者研究，分別被訂為唐代至明代。 | 訂為南宋的有：六件圓璧、一件橢圓形玉環 | 2001出版於專書中。 |

文獻所見宋代玉料、製作及玉器類別

從《宋史》「外國」等卷可知，北宋時西域諸國常進獻玉團（玉料）。因為宋朝廷都給予所謂「朝貢者」相當豐厚的回饋，所以宋神宗熙寧（一〇六八—一〇七七）以後，于闐使者幾乎年年都來進貢珠玉。但是對方主動送來的玉料常品質低下，元豐七年（一〇八四），神宗曾詔令李憲尋訪善識玉石的漢蕃商人或通過邊地熟諳情況的居民，高價收購各式美玉。宋徽宗為作玉璽，積極要求于闐進貢尺寸大、質地佳的美玉，終於在政和七年（一一一七）從于闐得到超過二尺的羊脂白玉，用來製作九寸「赤螭鈕」的「定命寶」。

歷史上西域的于闐（今日之和闐）以蘊藏豐富的優質玉料聞名外，至少在六朝以後，該地區也有製作玉器的工藝傳統。六朝隋唐時，許多玉帶就是直接從西域進貢。從歷史文獻歸納，除了玉帶是最大宗外，歷代入貢的玉器還有玉圭、玉佛、玉狻猊，玉製的盒、杯、碗、盤、奩等容器，

簡、玉爵、玉罍、玉瓚、玉瓚、璋瓚、玉帶、玉環等，還有「圭璧」，也就是「兩圭有邸」「四圭有邸」的使用。議禮局解釋「所謂圭璧者，圭，其邸為璧」。也就是圭、璧連為一器，璧在圭的底部。「兩圭有邸」「四圭有邸」就是一個玉璧連兩個玉圭，或連四個玉圭。

《宋史》中有關輿服的記錄中也有各種玉器：玉磬、玉鞍、玉輅、玉蹲龍、玉輦、玉笄、玉簪、玉瑱、玉鉤，鹿盧玉具劍、玉鏢首、玉珮、玉雙佩、玉環、玉束帶、玉滴子、玉墜子、玉裝劍、旒玉等。

在此要強調的是，《宋史》中記錄的「玉牒」是指皇帝的家譜，不是玉器。所以《宋史》卷一六四中所記錄「宗正寺」「玉牒所」的職掌是編修皇室家譜，不是生產玉器的機構。只有卷一六三記錄的隸屬工部的「文思院」才是「掌金銀、犀玉工巧及采繪、裝鈿之飾。」的單位。

除了正史所載，還有其他宋代文獻記錄當時所用的玉器器名。最常被引述的資料為《武林舊事》卷九，記

釧、環、佩、簪等服飾，杖、印、枕等用品，以及玉轡、玉鞍等馬具。到了後晉高祖天福三年（九三八），供奉官張匡鄴、假鴻臚卿彰武軍節度判官高居誨前往于闐（今之新疆和闐）冊封李聖天為大寶于闐國王。高居誨回國後寫了《高居誨行記》，除仔細描述于闐地區玉河的分佈、採玉的情況外，更記載：「故其國中器用服飾往往用玉，今中國所有多自彼來耳。」

到了北宋太平興國六年（九八一）太宗派遣供奉官王延德出使高昌（今之新疆吐魯番），回國後王延德給宋廷的報告中稱「高昌即西州也。……人白晳端正，性工巧，善冶金銀銅鐵為器及攻玉。」

《宋史》中記錄從西域各地直接進貢玉器的器名有：玉圭、玉枕、玉靶刀、玉盤、玉鞍勒、玉帶等，但多是北宋太宗至真宗時期的紀錄。而十世紀初流行於敦煌的歌曲中，也提到于闐地區雕琢的玉碗。從前述這些紀錄可知，在十、十一世紀時，北宋國力雖不強，但還可以與西域的于闐、

高昌、龜茲保持商賈往來。甚至與遙遠的大食（今日阿拉伯半島）都有來往。宋真宗大中祥符元年（一〇〇八）大食還遣使來獻玉圭。這個局面到了南宋就完全不同了。

建炎四年（一一三〇），大食國再度遣人進珠玉寶貝，高宗不但拒絕，且批評他的父親徽宗不用「川茶」交換西域的馬匹，而用來交換「珠玉」，以致於「武備不修，遂致危弱如此」。正史上沒有明白交代南宋時于闐玉料是如何進口的？只偶然記錄「塞外諸戎販珠玉入黎州」（黎州在四川境內）。但是從考古資料看，南宋時玉器製作水準頗有提升，且似乎沒有嚴格規定擁有玉器者的身份。所以除了高官的墓葬中隨葬玉器外，沒有官位的地方富豪（如本文表依序號十四的例子）也能用質美工精的玉璧隨葬。因此，推估南宋時于闐玉料進口及製作銷售主要由民間自由經營。

《宋史》有關禮制的紀錄中，記錄了各種典禮中所用的玉禮器有：玉圭、玉璧、玉琮、玉璽、玉冊、玉

錄紹興二一年，宋高宗幸清河郡王張

俊的府第，張俊呈獻的寶物清單有：御藥帶一條，玉池面帶一條，玉獅蠻樂仙帶一條，玉鶻兔帶三條，玉璧環二，玉素鍾子一，玉花高足種子一，玉枝梗瓜杯一，玉瓜杯一，玉東西杯一，玉香鼎二（蓋全），玉盆兒一，玉椽頭碟兒一，玉古劍瓊等十七件，玉圓臨安樣碟兒一，玉靶獨帶刀子二，玉並三靶刀子四，玉犀牛合替兒一。金器一千兩，珠子十二號共六萬九千五百九顆，珠子念珠一串一百九顆，馬價珠金相束帶一條，翠毛二百合，白玻璃圓盤子一，玻璃花瓶七，玻璃碗四，馬瑤碗大小共二十件。

《西湖老人繁勝錄》記錄當時的「七寶社」出售的古董珍寶商品有：珊瑚樹數十株內有三尺者、玉帶、玉碗、玉花瓶、玉束帶、玉勸盤、玉繚環、玻璃盤、玻璃碗、菜玉、水晶、貓睛、馬價珠。

綜合前述文獻中羅列的玉器器名，可歸納宋代的玉器大約可分為四大類：

一、祭祀時溝通神祖的禮器類：圭、

璧、圭璧、琮、玉冊、玉簡等。

二、貴族、高官表彰身份的禮器類：玉帶、玉佩、玉具劍以及笄、簪、鈎、旒、環等各種服飾用玉。

三、精緻高貴的生活用品：碗、盤、盆、碟、瓶、杯、枝梗瓜杯、鍾、香鼎（香爐）等。

四、鑲飾在其它用器上，如：玉裝劍、玉鏢首，玉鞍，玉輅、玉輦、玉靶刀等。

部分器類如容器、佩飾等，除了美玉外還可用天然的水晶、瑪瑙以及人工燒製的玻璃製作。核對考古發掘之實物，與文獻所記大致相符。

從考古資料探討南宋玉雕風格

前文曾強調，雖然在政治史上，南宋的起迄年份為西元一一二七至一二七九年。但大致從十世紀至十三世紀晚期，近三百年的歲月，是宋王朝先後與其北方的遼、金二大政權共存的時期。

若比較內蒙通遼吐爾基山墓出土漆盒上所鑲嵌的玉片，與浙江杭州



圖三 遼晚期（西元1055—1125年）玉熊 內蒙古巴林右旗白音漢蘇木友愛村窖藏出土



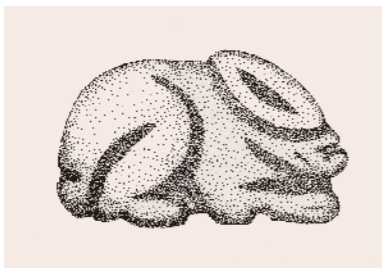
圖二 遼中期 玉狻猊 內蒙古通遼陳國公主墓（西元1018年）出土



圖一 遼中期 玉馬 內蒙古通遼陳國公主墓（西元1018年）出土



圖六 北宋至南宋初年 玉兔 南京建中村南宋墓（西元1155年）出土



圖五 金中期（西元1156—1189年）玉兔 俄羅斯沙伊金古城出土



圖四 金中期（西元1156—1189年）玉雙鹿形佩 黑龍江奧里米出土



圖七 北宋至南宋初年 玉子母虎 南京建中村南宋墓（西元1155年）出土

十）、雙魚紋佩（圖十一）都是厚片、單層鏤空雕。這種將兩個完全一樣的動物造型相對並列的設計，顯然是受西亞藝術影響下的作品。遼、金遺址中，頗多隨著籽料原形雕琢或曲頸、或回首的雁鵝造型的玉佩，圖一二玉睡雁即是。據報導南京建中村南宋初年墓葬中也出土玉質的雞、鴨、鵝等小佩，惜尚未公布圖片。圖十三是院藏玉鵝，曲頸處形成小孔，可供繫繩佩帶。但是在腹部一雙鵝掌上下，又鑲鑿一組隧孔，可知這件玉鵝也可縫飾於它物上端。過去多認為「翹嘴鰻魚」的玉飾是元代才有的，但南宋墓中已出現這種造型的陶魚，



圖八a 南宋晚期 玉兔形鏤紙 長6.7公分 浙江衢州史繩祖墓（西元1274年）出土



（圖一四）所以圖一五院藏玉魚的年代就可提前自南宋了。
北京烏古倫窩倫墓出土一對白玉雕琢的「龜游」佩，兩枚荷葉的下方以成束茨菇為托。（圖一六）四

的康陵出土的玉飾，可以確信在十世紀前半時，江南的玉雕水準是超過北方的。但是到了遼代中期（九八二—一〇五五）國力強盛，皇室壟斷豐富的玉料與能工巧匠，玉雕水準大為提升，陳國公主墓（一〇一八）出土玉器為其代表。據記載遼廷的國母（皇太后）在文化殿招待宋廷的使者時，用的是放在寬大玉台上的，帶有「屈指（彎著姆指握拿的環式柄）」的玉璫與玉盞來飲酒。即或到了遼晚期（一一〇五—一一二五），宮中還有精美的玉注碗，只在「北主生辰，用以稱壽」。所以宋徽宗（一一〇〇—一一二五）甚為羨慕，甚至派玉工去看實物，回國後仿作。

但是到了南宋時，因為開拓了海上貿易提升國力。即或年年要向金納貢大量的銀及絹，但在相對比較自由的經濟的體制下，在既有的五代吳越國時奠定的玉作基礎上，隨著社會日益富庶，南宋的玉雕不但技術有所精進，器類上、紋飾上也有所創新。更因受到當時興盛的理學的薰陶，發展出特有的儒雅風格。

總體而言，南宋玉器朝向三個方向發展：

- 一、崇尚自然寫實，擅於表現動、植物的昂然生機，更進而結合動、植物，創造多層次鏤雕。除了原有的佩帶、陳設等功能外，更發展出文人書畫時的水盛、筆洗、筆架、鑲紙、印章等用品。
- 二、吸收佛教及道教故事，發展出造型可愛、寓意吉祥的主題性玉雕，如：蓮孩兒、蓮花鹿母、龜游等。
- 三、以戰國、漢代古玉為主要追仿對象，發展仿古風格。此時出現的仿古器類有：玉劍格（又可稱為：琫或鐔）、鐔形佩、玉帶勾、玉辟邪、玉卣等。新出現的仿古紋飾有：螭虎、雲紋、穀紋、蒲紋等，製作精良者幾可亂真。

略舉簡單例證以輔助說明。

圖一、二兩件都是西元一〇一八—一〇一八年入葬的遼陳國公主墓出土的玉馬和玉狻猊的小雕像。這樣長約五公分、寬約一·五左右的玉雕獸大量製作，

都琢成伏蹲於地，抬頭凝視前方的樣子。身軀兩側約臀部處常還保留切割的平面。間隔平均地用金屬釘從二前肢間，及尾巴中間的小孔固定於隨葬馬匹所披掛的銀質蹀躞帶上。牠們的頭、臉上多只用寬陰線草率切割幾道即象徵五官，流露草原民族粗獷豪放的氣息。圖三、四、五的遼、金玉雕動物，也都是遷就塊狀、厚片狀玉料，將玉雕的動物肢體塞入玉料原有的範圍內。但是在西元一一五五年入葬的南宋初年墓葬中出土的玉雕小兔子、子母虎（圖六、七），造型上已打破玉料固定形狀的侷限，所雕琢的動物既有肢體動作、也流露出各種神情。到了南宋末年，史繩祖墓（西元一二七四年）出土的玉兔更是藝術的絕品。玉工利用硬冷光滑的玉料描述小白兔肌肉柔軟的起伏，捕捉它恬靜祥和的神韻。（圖八）這次特地從浙江衢州借來本院展出。圖九是院藏的白玉兔形佩，非常小巧，長耳貼垂、仰首望天，鼻吻飽滿圓潤，僅於頸下刻繪些許短陰線以示兔毛。

遼陳國公主墓出土雙鳳紋佩（圖

圖二五為院藏玉雕小男童。剃髮，僅留頭頂一束「髻」。垂眉、大眼、咧口。著直領對襟背心及菱形格紋長褲。手握似為大束荷葉枝梗。有上下通心穿，可穿繫繩結，便於佩掛把玩。

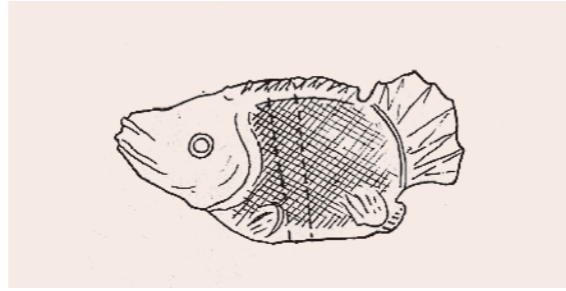
唐宋以來，流行在七夕時供養各類質地製作的嬰兒，祝禱乞生男孩。借梵語的神名稱之為「摩睺羅」或「摩訶羅」。宋代以來更流行用美玉雕琢，以手持蓮花、蓮葉最為流行，應取意於佛教「鹿母蓮花夫人」的故

事。因為佛教認為佛陀的本生為鹿王，極樂世界的居民自蓮花中化生，所以佩帶美玉雕琢的踩著蓮葉、拿著蓮花、或撫摸著小鹿的男童，就能心生感應，早生貴子。圖二六帶有褐色玉皮的黃玉籽料，隨形設計成一對站在蓮花上的子母鹿。蹲坐著的母鹿口銜靈芝，舉起右前肢托住正貼胸前的撒嬌的小鹿，神情慈祥可親。

除了以人物、動植物為主題的各類玉器外，南宋玉器很重要的一項創新為：出現了經由士大夫階層嚴謹

的考古研究後，所導引的仿古玉器製作。

北宋初年時，朝廷製作禮器主要依據最崇義的《三禮圖》，但是該書所繪的圖樣多依據文獻，望文生義想像而成，圖二七摘錄該書中的部分玉禮器。雖有官方版本的禮書，但是當時士大夫並不滿意這種憑臆測繪製的圖樣，而依據當時可以收集的古墓中出土的銅器、玉器詳加研究。經過衆人之力，宋哲宗元祐七年（西元一〇九二年）呂大臨完成了《考古圖》的



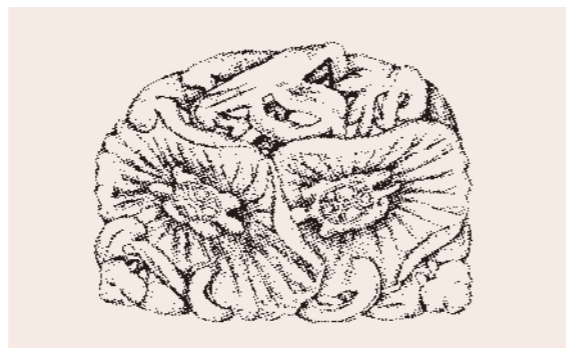
圖十四 南宋 陶魚（線繪圖）杭州北大橋南宋墓出土



圖十五a 南宋至元代 白玉魚形佩 長5.14 國立故宮博物院藏（故玉4058）



圖十五b 魚腹 長方形孔是供穿繩



圖十六 金中期 青玉龜游荷葉佩（線繪圖）長10公分 北京市豐臺區烏古倫窩輪墓（西元1185年）出土



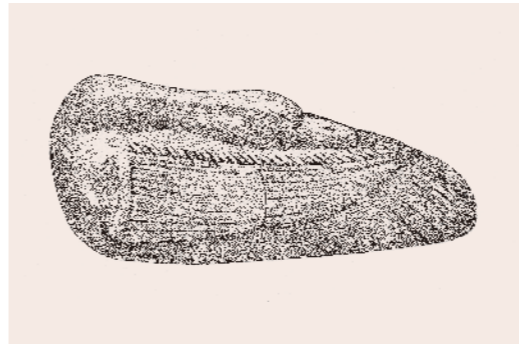
圖九c 從背至腹有垂直長方形孔供穿繫絲繩



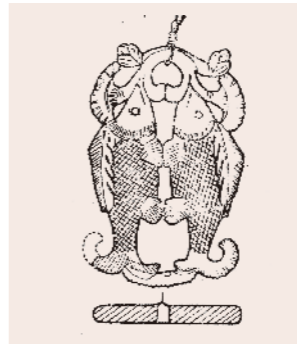
圖九b



圖九a 南宋至元代 白玉兔形佩 長3.83公分 國立故宮博物院藏（故玉0726）



圖十二 遼中期 玉睡雁 長3.2公分 遼寧省朝陽市北塔（西元1033年）遼代天宮出土



圖十一 遼中期 白玉雙魚紋佩 長 5.7公分 陳國公主墓出土



圖一〇 遼中期 白玉雙鳥紋佩 長5.4公分 陳國公主墓出土



圖十三b 玉鵝腹部有隱孔

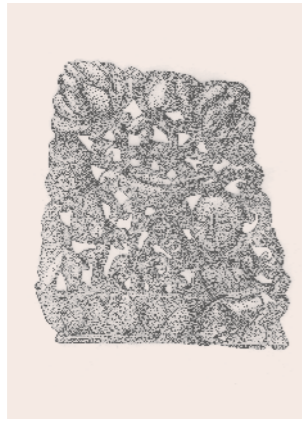


圖十三a 宋 玉鵝 高2 寬4.7 厚2.1公分 國立故宮博物院藏（故玉8811）

合乎宋、金時期玉雕的特色了。

圖十九、二十反映遼朝建國初期受到中亞藝術影響下的，豪飲、熱舞的人像雕刻。插圖二一、二二所表現的則為融合儒、道、釋三派學理與信仰於一體，長期修練才培養出慈眉善目、仙風道骨的神采。和興鄉南宋窖藏玉墜上的蓮孩兒，一手高舉、一手撫胸的姿態（圖二三），讓我們相信安丙墓所出土，手勢相似的小男孩（圖二四），可能原本也持拿著木頭或其他有機質材製作的蓮花與荷葉。

川廣漢和興鄉南宋窖藏也出土一件白玉「龜游」佩，設計較為簡略。「龜游」是出於《宋書·祥瑞志》的典故，歌頌皇帝「德澤湛清」，是宋元時期工藝美術上的流行母題。浙江衢州史繩祖墓出土玉荷葉形水盛（也有人稱之為「杯」），提供傳世玉容器斷代的參考。（圖十七）也是本次向浙江借展的重要展品。據此，本院所藏青玉龜游荷葉洗，（圖十八）以茨菇托荷葉的造型，內壁以單線、外壁以雙線刻葉脈的工藝，每片荷葉中央立雕一隻烏龜，相互張望的神韻，都合乎宋、金時期玉雕的特色了。



圖二三 南宋 蓮孩兒玉墜（正面）
四川廣漢市和興鄉南宋窖藏
出土



圖二二 宋，青玉人，高3.5
公分 西安市北郊徐
家寨出土



圖二一 北宋至南宋初年，人物紋
帶銜拓片，江西上饒市茶
山寺趙仲湮墓（西元1130
年）出土



圖二〇 遼早期（西元916-982
年）胡騰舞紋玉鈿尾
薩力巴鄉水泉墓群出土



圖二五b 背面



圖二五a 南宋 玉童子佩，高5.9公
分 國立故宮博物院藏
（故玉1090）



圖二四 南宋 玉童子（四面的線繪圖）四川華蓥安丙墓群（西元1224
至1265年）出土



圖二六 南宋至元代 黃玉子母鹿 高5.65 寬4.12 厚0.9公分 國立故宮博物院藏（故玉6225）
印度佛教有「鹿母蓮花夫人」的故事：鹿女為國王生養了五百個從蓮花裡化生的童男，個個都是俊美的大力士。隨著佛教東傳，以蓮花、小鹿、童子為主題的玉佩，常具有祈求「連（蓮）生貴子」的含意。



的製作。因此我們必須審思從宋代墓
葬或窖藏出土的玉器，其器類可列入
《宋史·志·禮》中的禮器行列的，
如：璧、玉劍飾（因為「玉具劍」是

編撰。雖然此書以銅器為主，但也搜
羅了十多件玉器，詳加考實。圖二八
就是該書中的六件古玉。從《考古
圖》可知，宋儒對於古代玉器的名實
考核工作做得還不差。除了璧、璜形
佩、帶勾之外，玉製的劍飾器已被考

證出三種：「琕」「琕」分別是鑲嵌
在劍鞘上口、下端的玉飾，「璣」則
是嵌於劍鞘中段，供腰帶穿過它的長
方孔，將劍鞘固定於腰間的玉飾。
這樣的研考肯定會帶動古物的收
藏風氣，更進而帶動仿古玉、偽古玉



圖二九 遼早期（西元916—982年）
玉石人像 遼太祖陵徵集



圖一七a 南宋晚期 玉荷葉形水盂 長11.5 寬9.8 高3公分 浙江衢州史繩祖墓出土。整體是以荷花枝梗托著的一枚較大的橢圓形荷葉，形成容器的主體。再以荷枝卷曲成環形器柄，托住上方一片邊緣捲疊的小荷葉。



圖一七c 自上方看水盂



圖一七b 水盂下方除了荷花枝梗外，還有莢蕊的花
葉。垂貼於大荷葉邊緣的一朵小荷花，花
心已長成蓮蓬。



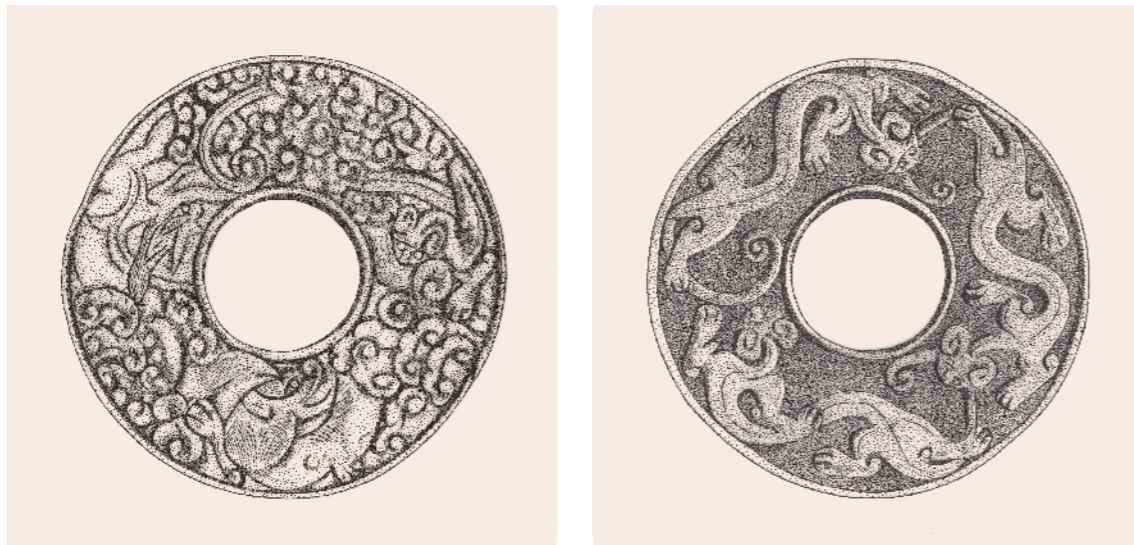
圖一八b 水盂底部



圖一八a 南宋至元代 青玉龜游荷葉洗 最長11.6公分 國立故宮博
物院藏（故玉0544）



圖三三 南宋 龍螭紋壁線繪圖 (A面雕二龍一虎, B面雕三隻螭虎) 外徑8.1公分 浙江金華鄭繼道墓 (西元1201年) 出土



A面

B面

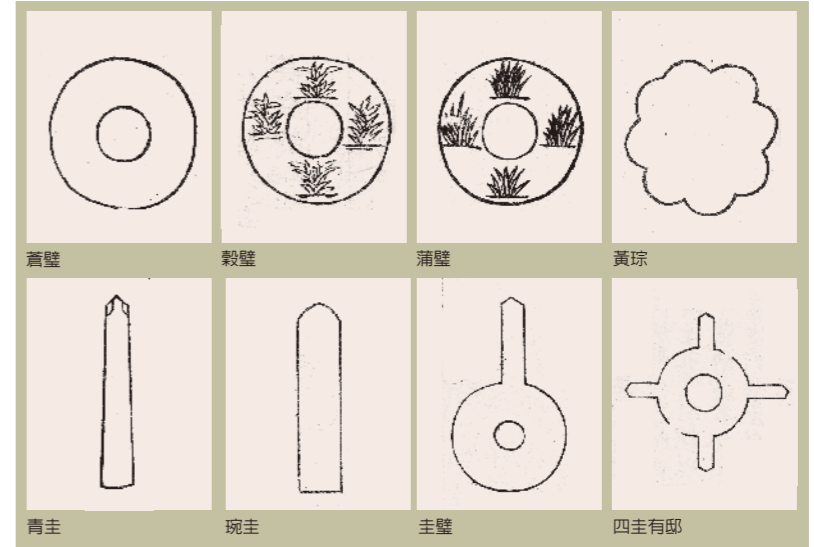
下幾點：

一、漢代時，諸侯陵中所埋的素圭與素璧，可能是國君賞賜的，代表亡者身份的禮器。近來曹操高陵出土的素圭與素璧應具有這種性質。宋代時是否還施行由皇帝賞賜高級官吏象徵身份的素圭與素璧？值得深入探索。但筆者認為迄今宋墓出土玉璧雖多，可能具有禮制意義的可能只有兩處。其一是表一序號一，宋高宗的叔祖趙仲湮墓中出的玉璧（圖二九），在圓周與孔邊各有一圈帶狀浮雕，此一特徵也見於曹操高陵出土青石壁上。其二是表一序號十二，資政殿大學士兼戶部侍郎胡大昌墓中出土的徑約十五、六公分的素璧，玉質潔白溫潤，惜沾滿污垢。（圖三十）

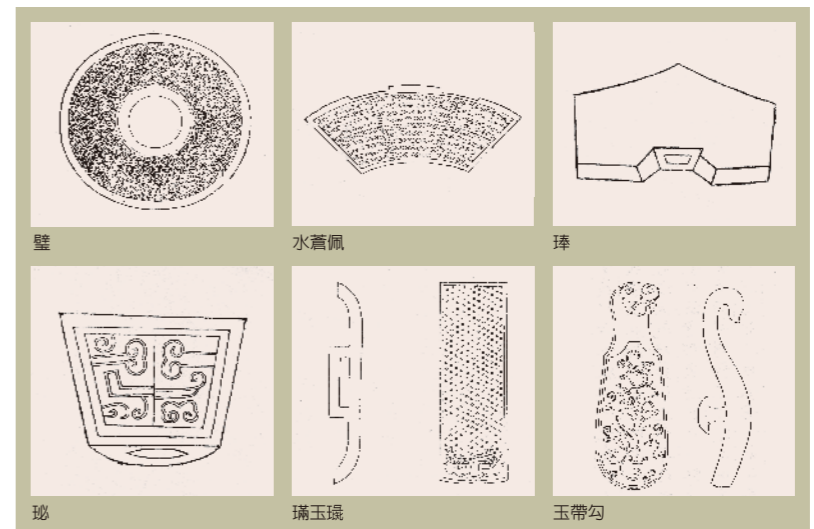
二、從表一可知，南宋時，如宰相夫人這般高官的女性家屬墓葬中，可以隨葬大量玉器（序號三），包括從器類上可以歸為禮器的璧與劍格。今日考古報告中所稱作「劍格」者，即是《考古圖》中所稱為「琫」者，孫機曾考證這樣的玉器應稱為「鐔」，女性墓中隨葬劍格，或也說

禮器）等，究竟是史前至漢代的古玉？還是宋代官方文思院製作的禮器？甚至可能是宋代民間作坊雕琢的商品，自由買賣，以滿足社會人士收藏、把玩的需求？

綜合考古學上已累積的認知，再分析表一所羅列的資料，暫可歸納以



圖二七 羅崇義《三禮圖》中部分玉禮器及書中器名



圖二八 北宋 呂大臨《考古圖》中所繪的數種玉器及書中器名



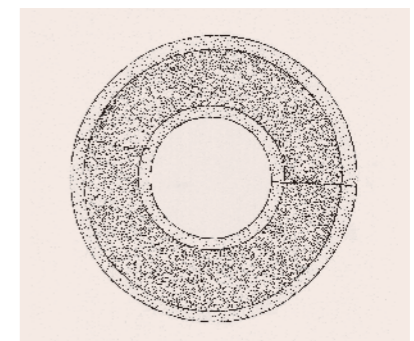
圖三一 北宋至南宋初年 玉瑤 (劍格) 南京江寧上坊南宋墓 (西元1165年) 出土



圖三二 北宋至南宋初年 玉璧 南京江寧上坊南宋墓 (西元1165年) 出土



圖三十 南宋 素璧 外徑自測約15-16公分 浙江衢州胡大昌墓 (西元1258年) 出土

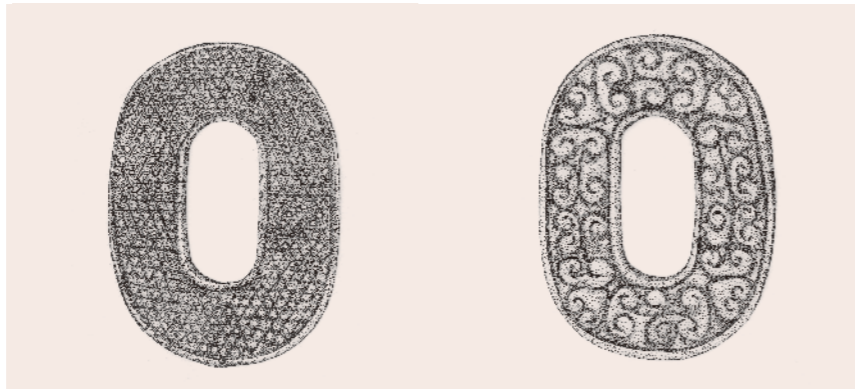


圖二九 南宋 玉璧外徑8.8厚0.3公分 江西上饒趙仲湮墓 (西元1130年) 出土

墓中卻隨葬質美工精的穀紋璧（圖三六），它的穀粒已雕琢得頗有戰國西漢的味道，只是欠缺絕對的精緻與工整。由此可知，南宋時，儘管朝廷明文規定使用各種玉禮器的級別與場

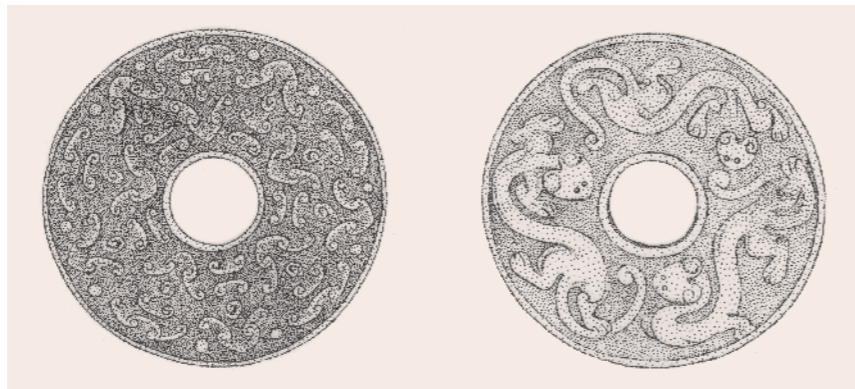
合，但無法管控民間收藏古玉，或自由雕琢買賣各式精美的玉器。
三、從出土資料可知，南宋時在玉璧及橢圓形或海棠式玉環上，常雕琢仿古的雲紋、穀紋、蒲紋，雖然

庭抗禮。
至三五，前二者此次借展來院）。由趙朗與鄭繼道的墓葬可知，當時已形成男尊女卑的社會，中等家庭只有男性隨葬玉器。表一中序號十四的男性墓主是沒有擔任官職的地主或商賈，



圖三七b 背面琢蒲紋

圖三七a 南宋 青玉雲紋橢圓形環 長5.5公分 上海西林塔出土



圖三八b 背面琢雲紋

圖三八a 南宋 青玉三螭紋璧 徑10.4公分 四川蓬萊縣西拱橋村宋墓出土



圖三四a 南宋 玉帶勾 長12 寬4.3 高1.4公分 浙江金華鄭繼道墓出土



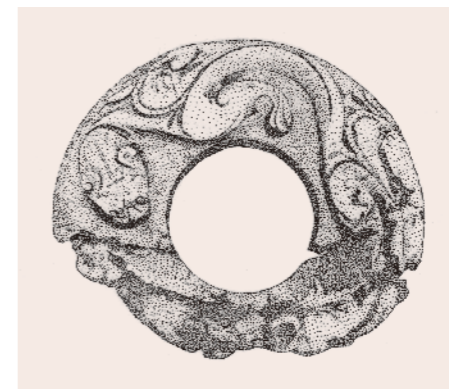
圖三四b 帶勾面花紋線繪圖



圖三四c 勾尾紋飾線繪圖



圖三六a 南宋 穀紋玉璧 外徑11.5公分 浙江蘭溪南宋墓出土



圖三五 南宋 玉璧 直徑9.7孔徑3.4肉厚0.6公分 浙江金華鄭繼道墓出土

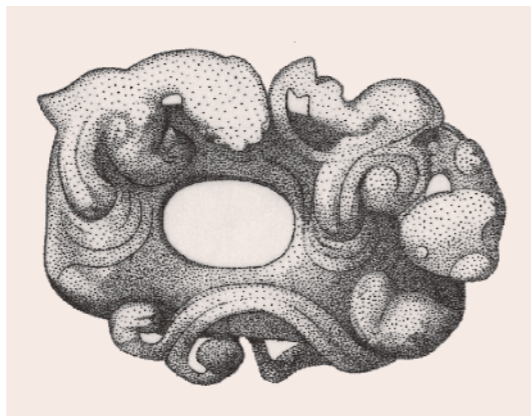
明此時劍格可能只當作收藏把玩的玉器。目前唯一公布圖片的出自南宋墓的玉劍格就是圖三一。它出自未被盜擾的夫妻合葬墓（序號六），男性墓主趙朗曾擔任低階文官，夫妻二人

的墓葬，只有他的墓中出土玉簪、玉劍格，以及雕有龍紋、雲紋的玉璧。（圖三二）序號九也是未被盜擾的夫妻合葬墓，只有官至通直郎的鄭繼道墓隨葬兩件玉璧、一件帶勾（圖三三

明此時劍格可能只當作收藏把玩的玉器。目前唯一公布圖片的出自南宋墓的玉劍格就是圖三一。它出自未被盜擾的夫妻合葬墓（序號六），男性墓主趙朗曾擔任低階文官，夫妻二人



圖四三 北宋至南宋初年 玉辟邪 南京建中村南宋墓（西元1155年）出土



圖四二 北宋至南宋初年 韃形佩 南京建中村南宋墓（西元1155年）出土



圖三九a 南宋 雙螭紋璧 外徑10.3公分 國立故宮博物院藏（故玉0476）



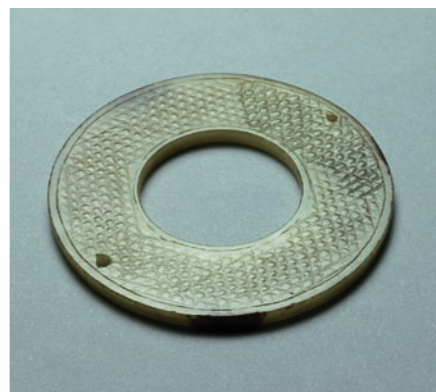
圖三九b 背面琢雲紋



圖三九c 雙螭紋一面的拓片



圖四一 南宋 玉卣 高6.85公分 安徽休寧朱晞顏夫婦合葬墓（西元1200年）出土



圖四一b 平放時較易觀察璧面不平整，紋飾不均勻的情形



圖四一a 南宋 蒲紋璧 外徑8公分 國立故宮博物院藏（故玉1990）

擁有柔和的色澤與細膩的質感，南宋玉工用它描述植物的無限生機。所創造的荷葉水盛，或可托著兩相對望的靈龜，祝禱歌頌皇帝「德澤湛清」；或可描述枯荷捲起，讓惆悵的文人捧作飲器。最令人想要呵護的是那些可愛的蓮孩兒，他們是延續人間命脈的希望。而子母虎、子母鹿的主題玉雕，更流露慈祥與依戀的親情。就是浮雕的螭虎也或是子母相親相望，或是二大一小，有如雙親偕子，和樂融融。

另一方面，在吸納外來文化數百年後，宋代的士大夫在儒家的基礎上，重新審視最本土的思想與信仰。道家「太一」的宇宙觀、「氣」的生命觀都被融入新儒學，或稱為「理學」的體系中。起源於遠古的觀念，如：相信用蘊含大量精氣的美玉，製作象徵宇宙的圓璧，在其上雕琢龍、虎、雲、穀、蒲等花紋，就會具有「靈媒」的功能，能助凡人辟邪趨吉的信仰再度流行。

在形式上求「尚真」，在內涵

由於考古出土資料的印證，可將本院藏品中的南宋仿古玉璧辨識出來，如圖三九雙螭紋璧，紋飾結構與圖三八頗為相似，但可能在明末清初時又被染上褐色。圖四十蒲紋璧，兩面各有一塊斜切面，令刻陰線紋的工作也分別處理，造成明顯的差異，在部分靠邊緣處製作得更為草率。

四、除了玉璧外，還有以龍、虎等的頭、面，配以圖案式寬帶迴繞，裝飾出古雅的帶勾、玉卣（圖三四、四一）。此外，韃形佩、辟邪這些漢代流行的，具有歷史背景、文化含意的玉器，南宋時也開始成為仿作的對象。（圖四二、四三）

小結

總之，南宋（西元一一二七—一二七九年）雖只有一百五十二年，在玉器文化史上卻處於轉變的關鍵時期。

一方面，在大的時代脈動中，將寫實、求真的藝術精神發揮得淋漓盡致，更擅於在作品中注入關愛與祝福的內涵。玉料是十分堅韌冰冷的，卻

上重「崇玄」，玉器藝術最重要的兩個基本精神，在南宋時期終於發展成熟。此後，「道」「器」並重的溫潤美玉，也就成為中國文化的重要指標之一。

後記

本文的圖八、九、一三、一五、一七、一八、二五、二六、三三、三四、三九、四〇共十二件參與此次「文藝紹興—南宋文化大展」為了盡量清楚地區隔南宋大展現的展品，與論述時所需徵引考古出土玉器，採取盡量將非正式展品以線繪圖方式表現。只有圖三〇、三六兩件意義重大，由作者攝於衢州博物館、蘭溪博物館。蒙浙江省文化廳代為接洽，准予發表，特此申謝。

圖一、二、五、六、七、一一、一二、一三、一九、三二、三三A、三三B、三四b、c、三五、三七a、三七b、四一、四二、四三均為鄭楚玄繪製。圖三、四、一六、一九，引自：于寶東，《遼金元玉器研究》。其餘線繪圖引自各考古報告。

作者任職於本院器物處