



《寶繪錄》

晚明蘇州偽作古畫的收藏著錄

■ 高明一

成書於明崇禎年間的《寶繪錄》，所收畫作皆偽，然此書以文字呈現蘇州行之有年的作偽方式，有二項特徵：一是虛構有北宋宣和御筆或諸印、元末諸家題詠、明代文徵明題識的收藏套路。二是虛構東晉顧愷之以來的山水畫史。國立故宮博物院藏傳王詵〈漁村小雪圖〉，題識符合《寶繪錄》的模式，並且引用書中所載閻立本〈秋嶺歸雲圖〉的元代題詠，略加修改，符合〈漁村小雪圖〉的畫名。此本〈漁村小雪圖〉，製作約在清初的順治、康熙時期。

《寶繪錄》的負面評價

活動於萬曆、崇禎時期的沈德符（1578-1642）說到嘉靖末年起「士大夫富厚者，以治園亭、教歌舞之隙，間及古玩」，當時藏家集中在吳中、雲間、嘉興、南京等地。¹萬曆時期，知名文人參與作偽：

骨董自來多贗，而吳中尤甚，文士皆藉以糊口。近日前輩，修潔莫如張伯起，然亦不免向此中生活。至王伯穀，則全以此作計然策矣。²

引文中提到的二位吳中文人為張鳳翼（1527-1613）與王穉登（1535-1612），王穉登為文徵明（1470-1559）弟子，文氏去世後，王氏為吳中地區的代表書家。嫻熟於藝的文人參與作偽，增加鑑定的難度。收藏家中，大多為身懷鉅資的好事者，甚依賴外在證據來判斷作品的真偽，即項元汴之子項穆（1554-1599）所言「開卷未完意法，先查跋語誰賢；紙墨不辨古今，只據印章孰賞」的「村姬玩花」之輩。³崇禎時期《寶繪錄》為古畫偽作的收藏著錄，應運出現。

《寶繪錄》作者張泰階，字爰平，松江人，陳繼儒晚輩，約在萬曆十六年（1588）生於官宦之家。祖父張鶚翼（1528-?），嘉靖二十年（1541）進士，官至右僉都御史，巡撫貴州。歸里後，經營「伊蔚堂」刻書鋪，重刊古籍。嘉靖三十六年（1557），張鶚翼作〈川沙城記〉，由文徵明手書上碑。張鶚翼與王寵（1494-1533）同為詩社社友，審美趣味相投。父親張秉介，太學生，早逝。張泰階的博古活動可分成三階段：一、約八、九歲到青少年時期，早慧飽受鄉里讚譽，尤以詩作傳承家學，由於患有嚴重的頭痛病，在幽室中齋戒、打坐養病，有機會接觸先人的豐富藏書。二、萬曆四十七年（1619）進士開始，先於北京任刑部主事，稍後轉至山西為潞安（今長治）知府，崇禎三年

（1630）卸任。三、從崇禎三年離開北方開始，最後隱居蘇州，於崇禎七年（1634）《寶繪錄》出版。⁴

《寶繪錄》記載元代諸家題跋甚多，康熙四十六年（1707）《御定歷代題畫詩類》，據此徵引不少。乾隆六十年（1795）刊行《四庫全書總目提要》的子部二十四《藝術類存目》，始質疑《寶繪錄》所收唐代之前的古畫之多，於理不合，而且歷代諸家跋語，似如一人所為。⁵之後，吳修（1764-1827）於道光四年（1824）刊《青霞館論畫絕句》之序中提到《寶繪錄》偽造六朝晉唐以至元明偽畫二百件：

宋以前諸圖皆有趙松雪、俞紫芝、鄧善之、柯丹丘、黃大癡、吳仲圭、王叔明、袁海叟十數人題識，終以文衡山，而不雜他人，覽之足以發笑。豈先流布其書，後乃以偽畫出售，希得厚值耶？數十年間，余見十餘種，其詩跋乃一人所寫，用松江粉黃箋居多。四庫全書提要收此書，亦疑其出於一手，未之信也。⁶

吳修親見實物，確定詩跋乃一人所寫，所提到的「松江粉黃箋」，明代高濂（1573-1620）《遵生八牋·燕閒清賞牋》述及：

今之楚中粉箋、松江粉箋，為紙至下品也。一微即脫，陶穀所謂「化化箋」，此爾。止可用供潤材，一化也。貨之店中包麵藥菓之類，二化也。甚言紙之不堪用者，類此。⁷

可見使用「松江粉黃箋」是要造成畫面看似因為年代久遠，所產生畫面發霉而剝落的效果。

《寶繪錄》虛構的收藏標準

《寶繪錄》二十卷，卷前有〈寶繪錄敘〉、〈凡例〉，卷一有〈總論〉、〈六朝唐畫總論〉、〈宋畫總論〉、〈元畫總論〉、〈寶繪樓記〉、〈雜

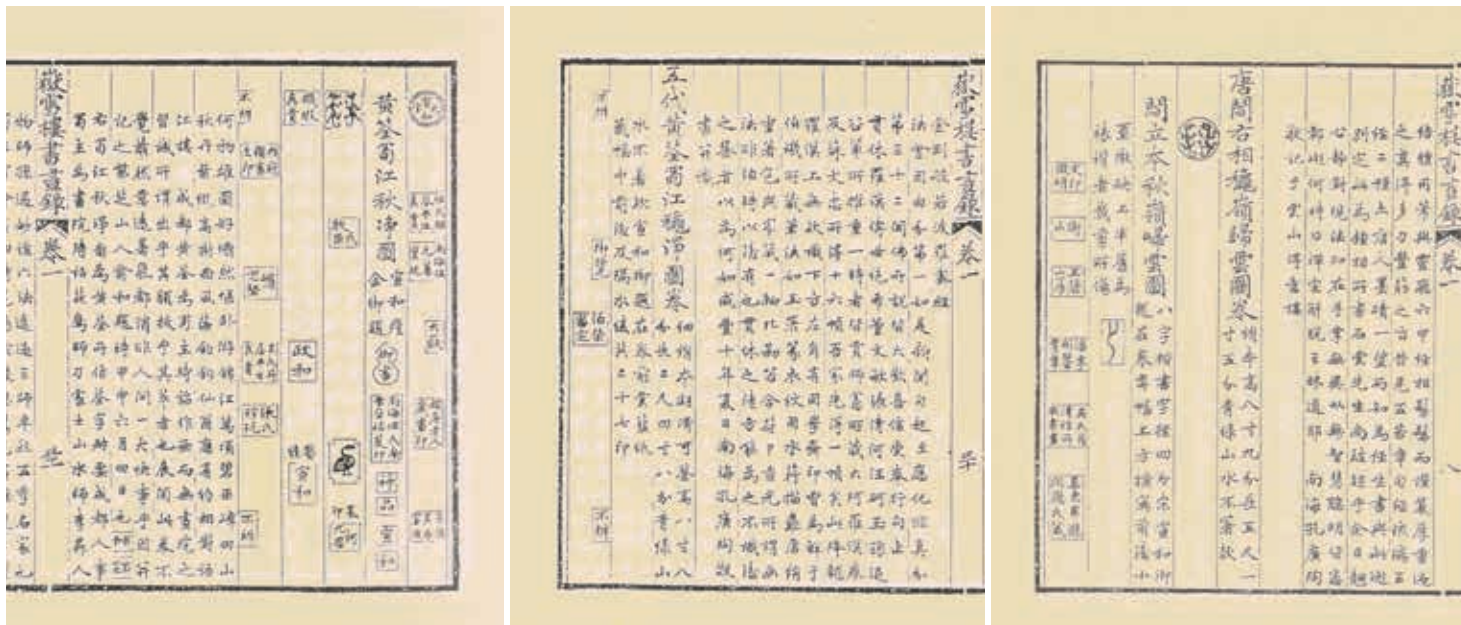


圖1 閻立本〈秋嶺歸雲圖〉、黃筌〈蜀江清淨圖〉的宣和雙龍印與諸印記 《嶽雪樓書畫記》卷一 取自《續修四庫全書·子部·藝術類》，冊1085，頁10、21。

論》，卷二之後，以第十八卷為界，之前是冊頁手卷類，之後是掛幅類。⁸《寶繪錄敘》述「篋中名繪，向時精心所求，裝潢成幅，錄出就正，不甚費力」，直是誇口收藏之富。要讓購藏者確信所買的名畫為真跡，建立了一條收藏正脈：

以時候計之：在宣和之世則見，至靖康而伏。當胡元之末則見，至元亡則伏。當成弘之交則見，又數十年而伏。從此以往，或見或伏，其歲月寧可預計哉。（卷一〈總論〉）

此收藏高峰為北宋宣和時期、元末、明代成化、弘治之交，據此看《寶繪錄》所載北宋以前古畫，多標有「宣和御筆」、「宣和御書」。清代廣東鹽商孔廣陶（1832-1890）《嶽雪樓書畫記》卷一收有閻立本〈秋嶺歸雲圖〉、黃筌〈蜀江清淨圖〉，此二圖著錄於《寶繪錄》卷五與卷八，原畫並無署款，有所謂宋徽宗御筆題簽來定名作者與畫名，且有御府藏印，特別是雙龍印。（圖1）和張泰階同時的沈德符說到「古

名畫不重款識。然今人耳食者多，未免以無款貶價。」舉例其友為古董大估，一日，攜一大掛幅，畫面為「重樓復殿，岩泉映帶中，有美嬪袒露半身，而群女擁持之」，由於沒有題識，問沈德符如何定畫名，沈氏回覆「此〈楊妃華清賜浴圖〉，可竟署李思訓」，後此圖為萬曆二十三年（1595）進士的朱延禧「以百金買去，其元值一金耳」。⁹所以《寶繪錄》加上徽宗題籤與收藏印，所花之工甚少，所得之利甚鉅。

越過南宋以及元初，直到元末諸家題跋大量出現，其理由：

第所收者，前朝題跋語悉為道君汰去，及內府所蓄、金虜所掠，名流韻士所不得見而聞之，況能贊一詞乎。至元季諸君子，稍稍表章……（《寶繪錄敘》）

這圓滑的說法在宋徽宗之前的古畫，題跋都為徽宗割去，北宋被金朝所滅，藏品亦為金人所奪，所以不為世人所見，直到元末才有題跋出現。明代成化、弘治之交是第三個收藏的高峰，

原因是「唐宋之筆……特為成弘諸公搜剔已盡」
(卷一〈總論〉)，成弘諸公則是：

延至我明，諸圖或歸內府，或為王文格、
徐默菴所購，而所善者吳匏庵、沈石田、
文衡山、唐子畏、祝希哲諸君子，亦各
出品題吟詠殆遍。(卷一〈六朝唐畫總論〉)

王文格即是王鏊，徐默菴尚不可考。張泰階誇口「今者，兩家舊物，已漸次散佚，而余亦時得窺見。竊謂他人勞而寡要，余似逸而有成。此殆邀有天幸，未必繇人力也。」(卷一〈寶繪樓記〉)虛張自己的收藏來源。

收藏與題詠互為一體，元季諸家之後的成化、弘治之交，重要的品題者，才是重點：

嘗聞王、徐兩公當年每得一幅，即沈、
文諸名家遞相甲乙，必眾論侃侃，鑿鑿
無纖毫疑似者，方貯之篋中，以當什襲。
否則，雖連城所購，亦竟棄去，不復存
矣。(卷一〈寶繪樓記〉)

題詠是對作品的肯定，特別是沈周與文徵明的品題，等同於鑑定。此時，張泰階或許借鏡了松江同鄉畫壇領袖董其昌(1555-1636)文人畫脈正宗的看法，建立了一條有傳承的鑑定正脈：

元末諸君鑑賞甚精，王孟端諸君為友，
聲氣亦甚相投，故悉知名繪之所自來。
若杜東元得統於孟端，沈石田又得統於
東元，文太史與石田為忘年交，故鑑古
不爽、一脈相延、燈燈不絕，集中有未
經太史品賞者，槩不開載。(〈凡例〉)

以明初的王紱接續上元末諸家，之後均是吳門出身的杜瓊、沈周、文徵明等人，他們的題識，等同為《寶繪錄》刊載諸名畫背書，核心還是在文徵明，故其題跋幾乎貫穿全書。這煞費苦心建立的收藏與鑑定正脈，正是要標明此書功用「使後之覽者，如行遠而先覓其途徑，入山

而預識其階梯，誠不啻指南車哉」(〈寶繪錄敘〉)，即是作為後來購畫者的收藏指南。

《寶繪錄》虛構的古代山水畫史

活動於清光緒時期的孔廣陶收有閻立本〈秋嶺歸雲圖〉(圖2)、黃筌〈蜀江秋淨圖〉(圖3)，尚有王詵〈萬壑秋雲圖〉，此圖載於《寶繪錄》卷十。此三幅山水畫為廣西梧州人關冕鈞(1871-1933)所得，而命其齋室「三秋閣」，並於民國十七年(1928)著《三秋閣書畫錄》。據此書序文所述，孔氏之後的藏家為四川華陽人王秉恩(字雪澄，1845-1928)，關冕鈞購於王秉恩。¹⁰關冕鈞曾將此三圖代表中方到日本參展，此展為慶祝昭和天皇登基大典活動的「唐宋元明名畫展覽會」，昭和三年(1928)首辦於東京，由外務省與宮內省聯合舉辦。因反應熱烈，昭和六年(1931)於東京再辦，日方將此二展集結成書，名為《唐宋元明名畫大觀》、《宋元明清名畫大觀》。¹¹

然而，閻立本為唐代人物畫家，黃筌為後蜀到北宋初年的花鳥畫家，北宋《宣和畫譜》將二人分置於卷一〈道釋門〉、卷十六〈花鳥門〉，所載的御府收藏亦無山水畫，《寶繪錄》卻名正言順虛構了古代山水名家畫史：

古來以繪事名者，大抵皆作人物、花鳥、
佛道、鬼神之類，自顧、陸、張、吳輩
出，始創為山水一格，然世代悠邈，不
可得而詳焉。自唐以來，其最煊赫者，
如二李、閻相、右丞、盧鴻、荆關之屬，
皆能匠心獨得，自闢宗門，為當時膾炙。
(卷一〈六朝唐畫總論〉)

自唐以下，趙□□馳聲江左，黃要叔著
美蜀中，依然唐人風致，故非趙宋所能
圍也。至若北苑有大家之目，營丘善神

會之稱，郭恕先入淵藪之微……（卷一〈宋畫總論〉）

引文「趙□□」，在《寶繪錄》卷八載有趙幹〈春林曲塢圖〉，趙幹為南唐畫家，黃筌本為後蜀

畫家，將此二人與北宋的董源、李成、郭忠恕列為山水大家，如此不合理的虛構，可見《寶繪錄》針對的不是賞鑑家，而是附庸風雅的好事者。



圖3 傳五代 黃筌 蜀江秋淨圖卷 《寶繪錄》卷六 取自《唐宋元明名畫大觀》，無頁碼。



圖2 傳唐 閻立本 秋嶺歸雲圖卷 《寶繪錄》卷五 取自《唐宋元明名畫大觀》，東京：大塚巧藝社，1929，無頁碼。



圖4 傳宋 王詵 漁村小雪圖卷 局部 中畫147 國立故宮博物院藏

同時，《寶繪錄》亦載有張僧繇〈霜林雲岫圖〉「某不惜三百購之」、閻立本〈秋嶺歸雲圖〉「某不惜五百購之」、王維〈輞川圖〉「千金」的價錢。¹² 嘉靖到萬曆間的古畫成交價格，唐畫最高可有一千兩，平均約四〇八兩；宋畫最高有一千二百兩，平均約一四八兩。畫家中，王維〈雪溪圖〉五百金、〈江干雪意圖〉八百金、〈江干雪霽圖〉千金，李成〈山水寒林〉二五〇金。¹³ 由於王維畫價最高，《寶繪錄》卷六就有王維的六件山水畫，件數最多之外，畫名甚至有〈江干雪霽圖〉與二件〈輞川圖〉，可見作偽者知道當時的交易行情，亦可理解為何要製作出現今認為完全錯謬的古代山水畫史，因為對當時的好事家而言，擁有古代名家山水

的重要性，更甚於真偽。

《寶繪錄》的影響——王詵〈漁村小雪圖〉（臺北故宮本）

《石渠寶笈·初編》卷三十三貯記有〈元吳鎮山水〉（上等麗一）「素箋本、墨畫。凡十二幅」，吳鎮為趙孟頫女婿王國器所作。張泰階在崇禎四年（1631）跋「仲圭品概甚高，予前後所得凡數卷，皆磊落不凡，謹什襲藏之，試一披閱，覺煙雲滿座也。」此畫見於《寶繪錄》卷十七〈梅道人為國器十二幅〉。¹⁴ 清宮既收有《寶繪錄》的偽作，現可參照的實物，以國立故宮博物院所藏，記為北宋王詵〈漁村小雪圖〉卷（圖4），或有受《寶繪錄》的影響。此圖為



絹本、設色，尺寸縱 32.4、橫 220.3 公分，後有所謂元代趙孟頫、元末明初宋克、明代文徵明三跋。（圖 5）文徵明題識中說卷前有徽宗標題及宣和諸璽，但目前已不見。這頗符合《寶繪錄》的收藏標準：宣和諸印或御筆、元賢題詠、文徵明的題識。

趙孟頫的題詩抄錄自姚綬（1422-1495）〈自題諸畫·空江釣雪〉「樹木蕭疎雪欲消，空江水冷不生潮。遊魚未出虛垂釣，蓑笠回舟不待

招。」略改數字，此詩記載於崇禎十六年（1643）成書的汪珂玉《珊瑚網》卷三十七。¹⁵宋克題詩，除了第三句「漁村掩映江天雪」外，均抄自《寶繪錄》卷五所載閻立本〈秋嶺歸雲圖〉的元代鄧文原題詩「貞觀從知畫有仙，能將萬里尺圖間。白雲掩映楓林好，遮卻溪南無數山。」並將第一句改成「都尉從知畫有僊」，藉以符合王詵都尉駙馬的身分。宋克題詩第三句，尙不知出處，或為作偽者自造之句來符合〈漁村小

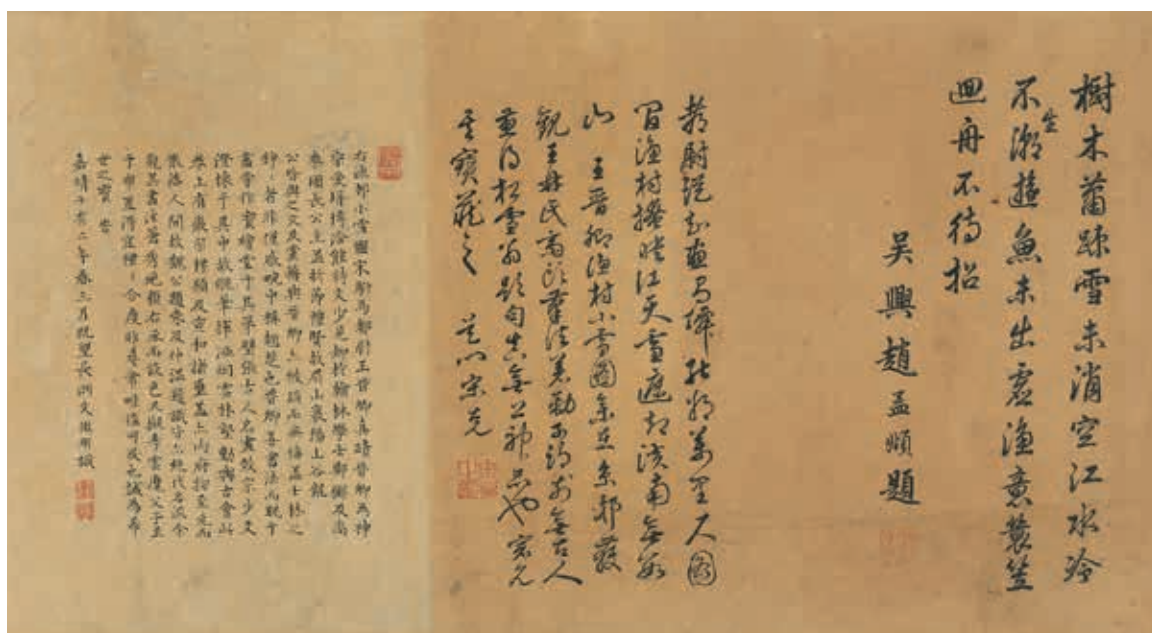


圖5 傳宋 王詵 漁村小雪圖 卷 題識 國立故宮博物院藏



圖7 傳宋 王詵 萬壑秋雲圖 《寶繪錄》卷十 取自《唐宋元明名畫大觀》，無頁碼。



圖6 傳宋 王詵 漁村小雪圖 卷 局部 雪片表現 國立故宮博物院藏



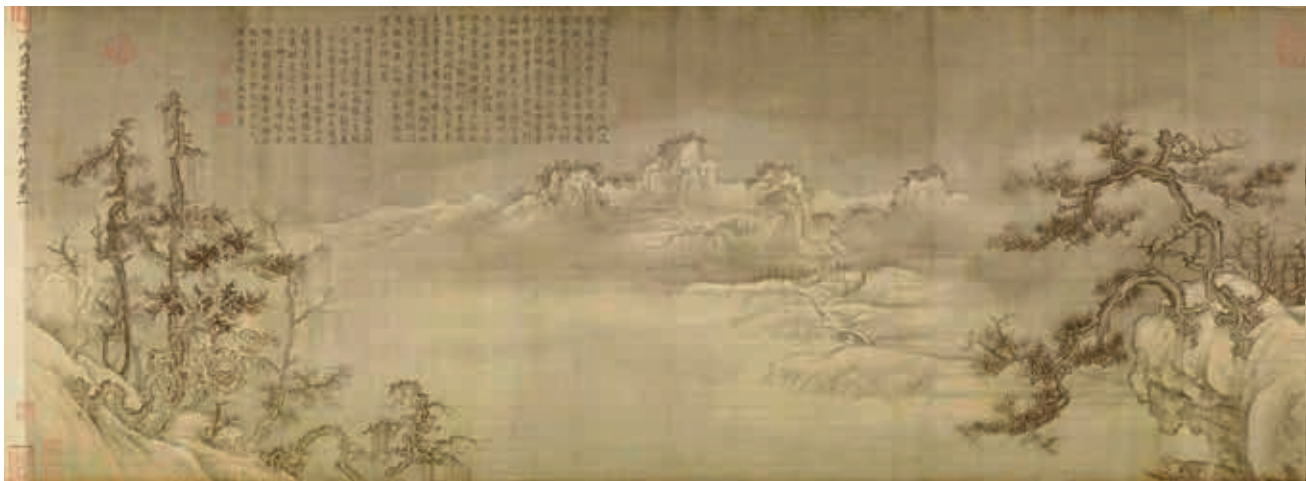


圖8 北宋 王詵 漁村小雪圖 局部 北京故宮博物院藏
 取自《搜狐·文化·藝苑薈英·漁村小雪圖》http://www.sohu.com/a/195361866_365775，檢索日期：2018年4月10日。

雪圖〉的畫名。

南宋初年鄧椿《畫繼》卷二描述王詵「其所畫山水學李成，皴法以金礫爲之，似古」，皴法以金礫爲之的方式頗符合臺北故宮本〈漁村小雪圖〉的山石表現，峰頂枝枒處綴以白粉，再略勾金線。這用綴以白粉的技法來表現雪片紛飛的效果（圖6），或許作偽者知道徐沁《明畫錄》卷二〈山水·陳汝言〉記載「用小弓挾粉筆彈之」的典故。臺北故宮本〈漁村小雪圖〉的文徵明題識說此圖的畫風「絕類右丞，而設色又擬李雲麾父子」，在孔廣陶《嶽雪樓書畫記》卷所載王詵〈萬壑秋雲圖〉爲「絹本。高九寸八分、長五尺九寸五分。小青綠山水。不署款。」¹⁶（圖7）此圖文徵明的題識亦說王詵「早歲師大李，至中歲脫去其習，而爲秀潤閒澹之法、嫵媚清雅之姿」，¹⁷此「大李」即是李思訓，或許當時一般對王詵畫風認知是水墨與青綠的結合。

臺北故宮本頗類似於北京故宮博物院藏，有清初宋犖（1634-1714）題跋的〈漁村小雪圖〉（圖8），此圖爲絹本、設色，尺寸縱44.5、橫219.5公分。北京故宮本前有宋徽宗瘦金書「王

詵漁村小雪」六字，鈐有方型雙龍印。（圖9）從宋犖題跋得知此圖在明清鼎革之際，爲順治年間官至戶部尚書的戴明說（字巖犖）所得，王翬（1632-1717）於北京購於戴明說的後人。康熙三十九年（1700），王翬到吳中，請時任江蘇巡撫宋犖題識，題識中對王詵畫風說到「源本營丘」、「人物林木大類摩詰」（圖10），符合鄧椿對王詵畫風來自李成的描述。

〈漁村小雪圖〉亦見於吳升《大觀錄》卷十五的紀錄：

澹黃絹。高一尺三寸、長七尺。鵝黃隔水，宋徽宗瘦筋墨書「王詵漁村小雪圖」七字。筆法全學李郭，直接右丞一派，而結構精密遇之。山坳石面都以墨青渲染，陰霖之氣凜然。樹頭沙腳、峰頂嵐尖，純用粉筆烘漬，自覺滉耀奪目。汀洲楊柳、渚岸蘆葦、夾葉金點，宛然雲消日霽，光華蕩藻也。曩在廟市獲觀，知爲異物，後展轉訪求，始購入手南歸，與徽宗〈五色鸚鵡圖〉爲法眼收去。雖慶得所，然彼美之，終惓惓於懷也。¹⁸

吳升本的紀錄和北京故宮本比較，相同的是澹黃

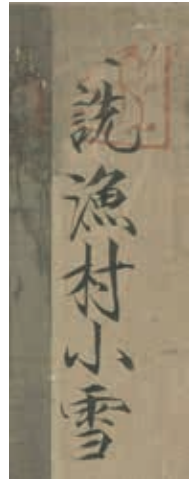
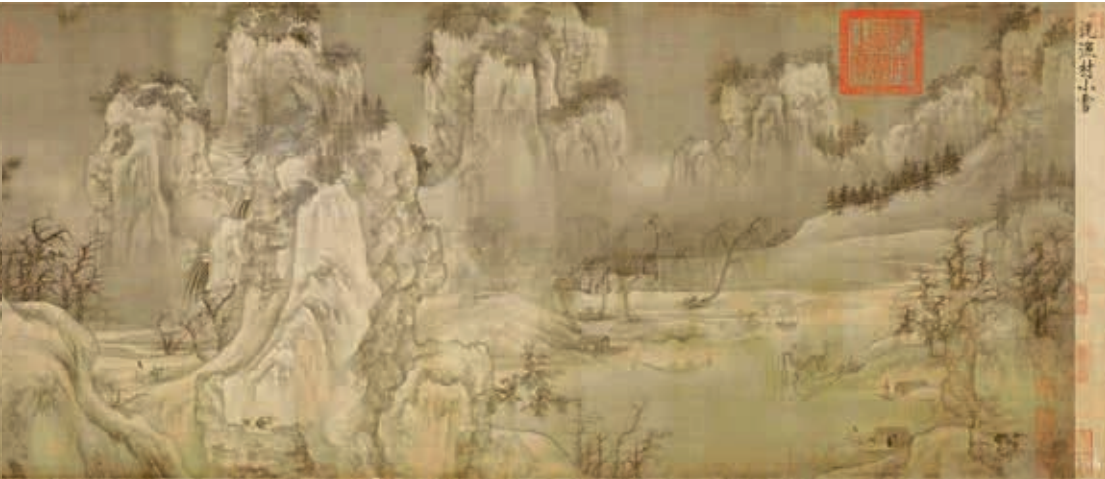


圖9 北京故宮本〈漁村小雪圖〉局部 宋徽宗題簽 取自《360doc個人圖書館·南烟舍》http://www.360doc.com/content/16/04/17/09/4310958_551307677.shtml，檢索日期：2018年4月10日。

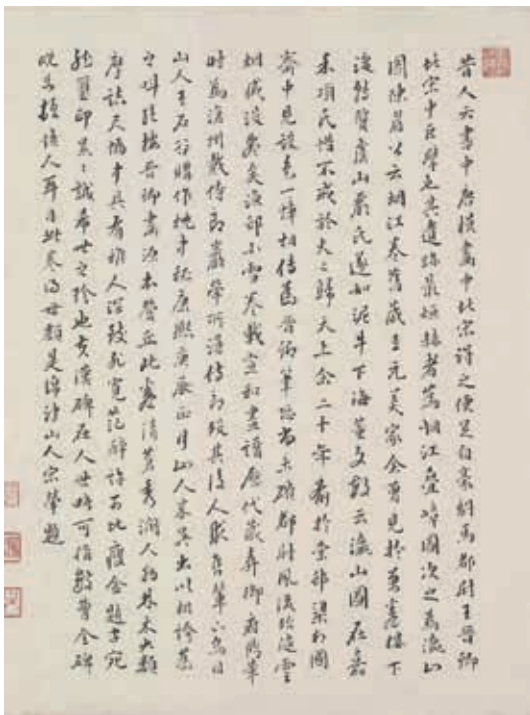


圖10 北京故宮本〈漁村小雪圖〉局部 康熙三十九年宋擘題跋 出處同圖8



圖11 宋 徽宗 五色鸚鵡圖 局部 宋擘鑑藏印 取自《波士頓館藏中國古畫精品圖錄·唐至元代》，波士頓：波士頓大學博物館，1996，頁90。圖片經作者處理。

尺寸約縱46、橫248公分，略長於北京故宮本。吳升提到自己所得到的〈漁村小雪圖〉與宋徽宗〈五色鸚鵡圖〉為法眼收去。〈五色鸚鵡圖〉恰有一方「商丘宋擘審定真跡」印（圖11），¹⁹可見宋擘正是吳升本〈漁村小雪圖〉的藏家。《大觀錄》有宋擘在康熙五十一年（1712）的序，由於文獻不足，無法推測宋擘在題王翬藏本時，是否已從吳升處得到〈漁村小雪圖〉了。

小結

晚明的書畫著錄風氣大盛，傳世於今，多是賞鑑家的記載。《寶繪錄》是難得針對好事

絹、鵝黃隔水、融合李郭與王維風格，畫面描述亦符合，也是從北方帶到南方。不同之處在於獲得的來源，特別是宋徽宗的題簽，吳升本為「王說漁村小雪圖」七字，北京故宮本為「王說漁村小雪」六字，可確定為二本。吳升本的

者偽作圖畫，傳世於今的文獻，呈現出蘇州行之有年的作偽方式。為取信好事者，虛構一套有北宋宣和御筆或諸印、元末諸家題詠、明代文徵明題識的收藏標準。古代名家山水應是當時好事者的購買重心，於是虛構了東晉顧愷以來的山水畫史，唐代的閻立本、五代到北宋初的黃筌，竟亦有山水畫作的出現。臺北故宮本所謂北宋王詵〈漁村小雪圖〉，後有活動於元末明初的宋克題識，竟可找到抄錄《寶繪錄》的元代鄧文原題詠，稍加修改，以符合「漁村小雪」的畫名。臺北故宮本和北京故宮本頗有類似之處，北京故宮本在康熙時期為王翬所有，當時尚有另一本為吳升所得，後歸宋瑩。吳升恰好為吳人，或許吳升本一類的〈漁村小雪圖〉曾被摹出而在蘇州流傳。臺北故宮本的文徵明題識說此本風格兼具王維與李思訓，這是抄錄當時蘇州作偽一般的看法，不符合畫面上的李郭風格。《寶繪錄》成於崇禎七年，臺北故宮本〈漁村小雪圖〉的元代趙孟頫題詩抄錄自明代姚綬〈空江釣雪〉，此詩載於成書崇禎十六年的《珊瑚網》，隔年明朝滅亡，故可推測此本上限為清初的順治時期，下限則是宋瑩題識的康熙時期了。

作者為香港進墨堂書法研究基金會研究員

註釋

1. (明)沈德符，《萬曆野獲編》，收入《明清筆記史料叢刊·明》（北京：中國書店，2000，據康熙四十年刊印本影印），冊86，卷26，〈玩具·好事家〉，頁29。
2. (明)沈德符，《萬曆野獲編》，卷26，〈玩具·假骨董〉，頁30。
3. (明)項穆，《書法雅言》，收入徐利明主編，《中國古代書法理論研究叢書》（南京：江蘇美術出版社，2008），頁167-168。
4. Hong Zaixin (洪再新)，"Antiquarianism in an Easy-going Style: Aspects of Chang T'ai-chieh's Antiquarian Practice in the Urban Culture of Late Ming China,"《故宮學術季刊》，22卷1期（2004秋），頁35-68。中譯本見洪再新、張真，〈無益之事與有涯之生——晚明都市文化中張泰階的古物玩好觀〉，收入《美術學報》，2017年5期，頁5-18。
5. 魏小虎編纂，《四庫全書總目彙訂·六》（上海：上海古籍出版社，2012），頁3586-3587。
6. 黃賓虹、鄧實編，《美術叢書·8·二集第六輯》（板橋：藝文印書館，1975，據清道光四年刻本影印），頁221-222。
7. 收入《文淵閣四庫全書·子部·雜家類》（北京：商務印書館，2006），冊874，頁56。
8. 本文所徵引的《寶繪錄》序與卷一內容，均出於《四庫存目叢書·子部·藝術類》（臺南：莊嚴出版社，1997，據明崇禎六年刻本影印），冊72，頁119-122、129-132，故之後的引文，若出於此，不另註出處。
9. (明)沈德符，《萬曆野獲編》，卷26，〈玩具·舊畫款識〉，頁33。
10. 王燕來選編，《歷代書畫錄續編·14》（北京：國家圖書出版社，2010），頁25。
11. 《唐宋元明名畫大觀》（揚州：廣陵書社，2005），頁3；李佳穎，〈二十世紀初中國古代繪畫的日本展示——以1928年唐宋元明名畫展覽會為中心〉（中壢：中央大學藝術學研究所碩士論文，2013）。
12. (明)張泰階，《寶繪錄》，卷五、卷六，頁161、164、180。
13. 葉康寧，《風雅之好——明代嘉萬年間的書畫消費》（北京：商務印書館，2017），頁142-143、195-197。
14. (清)張照、梁詩正，《石渠寶笈·初編》，收入《文淵閣四庫全書·子部·藝術類》（臺北：商務印書館，1983），冊825，卷33，頁347-348；(明)張泰階，《寶繪錄》，卷十七，頁287。
15. 收入《文淵閣四庫全書·子部·藝術類》，冊818，頁700。
16. 收入《續修四庫全書·子部·藝術類》（上海：上海書畫出版社，2002），冊1085，頁26。
17. (明)張泰階，《寶繪錄》，卷十，頁222。
18. 收入《續修四庫全書·子部·藝術類》，冊1066，頁611。
19. (清)張照、梁詩正，《石渠寶笈·初編》，收入《文淵閣四庫全書·子部·藝術類》，冊825，卷24，頁81。

FAKES OF FURBERY 好物



2018. 04/01 ▶ 2018. 09/25
16, 18世紀
蘇州片
及其影響

前期 · PART 1

04.01 - 06.25 展間 206/208/210/212
GALLERIES

後期 · PART 2

07.01 - 09.25 展間 210
GALLERY



展覽網站



國立故宮博物院
NATIONAL PALACE MUSEUM



偽好物
創意市集

111台北市士林區基業路二段231號 Tel: 221, Sec. 2, Zhihsien Rd., Shilin Dist., Taipei City 11143, Taiwan (R.O.C.)
Tel: 886-2-8810-8000 <http://www.npm.gov.tw>

"SUZHOU FAKES"

AND THEIR INFLUENCE IN THE 16th TO 18th CENTURY