

# 文物藝術中的生態保育—— 跨域館際新媒體展策劃實記

■ 吳昕珏

國立故宮博物院（下簡稱故宮）的典藏，具有重要的藝術及文史價值，觀眾對於故宮藏品是精緻藝術（high art）的印象根深柢固，也讓大多數人時常忽視了故宮典藏中蘊藏其他面向的珍貴知識。「生態想想——故宮x臺博x蘭博聯合特展」（圖1），就是一個打破故宮既有形象，以更開放多元的角度、虛實整合為目標，策劃故宮院外巡展的實例。本文將就此次展覽之合作分工如：展覽脈絡發想安排、展間規劃設計等實務面工作內容進行介紹，以供未來不同研究主題博物館間的合作參考。

116

故宮文物月刊  
452



圖1 「生態想想——故宮X蘭博X臺博聯合特展」展覽主視覺 教育展資處提供

## 緣起

……意義在這裡（展覽中）得以建構、維繫乃至解構。展覽既是景觀，又是社會歷史事件和建構手段，它創建和支配了藝術的文化意蘊。（雷薩·格林伯格〔Reesa Greenberg〕、布魯斯·佛格森〔Bruce W. Ferguson〕、桑迪·奈〔Sandy Nairne〕）

2018年底，本院教育展資處與宜蘭縣立蘭陽博物館（以下簡稱蘭博）、國立臺灣博物館（以下簡稱臺博）開始進行合作洽談。結合文物、生物標本、數位科技等不同領域的元素，組織故宮、臺博、蘭博三個不同主題博物館的展覽策劃工作。展覽以複合媒體的展出手法，整合三館展件、設計展覽脈絡、導向生態保育的主題。

初期合作階段，展覽便已定調為藝術與生態為主題的新媒體特展，但由於每個博物館特色各自鮮明，如何重組、串聯出合理的敘事線是此次策劃工作的重點。每個博物館的教育目標不盡相同，故宮、蘭博與臺博分別有美學素養、地方連結、自然生態、自然史教育等目標要達成。本次展覽最大特點，就是博物館內容之間可以相互補充、但從任何一個領域出發來看本次展覽，都能被引導聚焦到展覽主題：對生態的關懷。

展覽策劃前期的討論中，故宮提出了具有生態元素的數位展件、蘭博提出複製文物以及環境教育經驗來分享激盪，而較晚加入的臺博則帶來了豐富的標本資源，為展覽增色許多。蘭博的建築、整體空間以及有活力的博物館屬性，不但非常符合故宮數位巡展的需求，可預見的多元策展呈現亦令人期待。策劃中期定下「生態想想」這個展名，別具意義又予人親切童趣之感，展覽也有了更清楚的輪廓。

## 展覽的主旋律

故宮作為「典藏精緻藝術的宮殿」一印象深植人心，人們對於故宮藝術品的鑑賞，也難免侷限於特定領域或價值的討論。然而，故宮的文物內容其實非常多元，與他館合作時更可以有諸多彈性的應用。在生態想想特展中，策展團隊將不同的展件內容組構成一淺顯易懂的脈絡，不論任何年齡、教育程度的觀眾皆能享受展覽，深入淺出地獲取知識。

（圖2、3）

### 內容建構——藝術與生態間的關聯

策劃展覽的過程，就像編寫一段故事，不同元素、物件、主題、資訊可能會被重新解構、審視、重組後在展場陳列出來，傳達策展人在展覽中想告訴觀眾的訊息，展覽也可能因觀者切入主題的角度而產生不同面貌。本段說明本次展覽的建構過程，策展小組如何將藝術博物館、自然史博物館、地方生態博物館的內容組構成一個展覽。

由於展覽脈絡是由故宮的文物藝術開始發展，也由於數位展件具互動性、體積較大、聲光效果明顯等特質，故宮展件是每個展區的重心。策展小組從故宮數位展件的藝術主題，沿著近代地理大發現（約西元十五～十七世紀）、工業革命（約西元十八～二十世紀）等時間軸線，穿插標本與文物展示，引導至急需人們正視的生態浩劫議題。展覽中，文物相關的展件（包含數位展件及蘭博提供之複製文物），呈現的是藝術品在人類文明中對動植物不同目的性的刻劃或應用；有些接近生物的真實樣貌；有些添加人類的想像，有藝術創作、裝飾性功能；也有紀錄、科學研究需求的繪製。蘭博與臺博館提供大量標本與故宮的文物內容相對照，觀眾能看

人類生於自然，以描述、紀錄、研究等方式認識萬物，造就了燦爛的文明與美不勝收的藝術品。然而，在人們享受資源與便利的同時，卻也對地球產生了巨大的衝擊。本次國立故宮博物院、宜蘭縣立蘭陽博物館、國立臺灣博物館三個各具特色的館所合作舉辦「生態想想—故宮x蘭博x臺博聯合特展」，結合多元文物、動物標本與其他藏品，以故宮文物發想設計的多媒體藝術展件進行串連，展示人類對天地萬物探索的過程，從傳說轉繪成海中萬物，到工具繪製世界地圖；從天馬行空的海錯奇珍，到肌理斟酌的飛禽走獸，皆記錄了人類探索世界的歷程。

人類從大自然獲得靈感轉化到生活中，從食器的裝飾到藝術的展現，都能找到與自然的連結。自然給我們的也許不只是能源，也有著生命的能量，這些寶藏都不是取之不盡的。我們對地球地任意奪取以及破壞已開始反撲至人類自身，地球正面臨巨大的危險。人類應即刻意識到情況的嚴重性，著手進行生態環境保育的工作。

在「生態想想」展覽中，希望觀眾能從賞心悅目的文物出發，透過現今科技去認識、欣賞這些一同生存在地球上的生物。

進來想想吧!

圖2 | 生態想想特展總說 教育展資處提供



圖3 | 生態想想特展總說牆 教育展資處提供

到藝術品中描繪美麗生態的真實面貌，產生直接的衝擊，讓觀眾思考過去非常容易在生活中看見的美麗生態，如今景況如何？

在組織展覽脈絡時，故宮策展團隊參考Palmer提出的「環境教育的完整架構」（圖4），圖中點出環境教育應包含的三個元素：經驗元素、倫理元素、美學元素。其中滿足環境教育中的美學元素，即要對環境產生「美」的知覺。學習者除了認識理論知識，體認到自身與周遭環境的關係、建立個人環境美學的認同，也是認知的根本。McCallum在「生態智慧」中也主張，以人文關懷的態

度認識自然，除了透過資訊取得與理性思考、獲得環境教育的知識外，亦需要培養個人感受力。其研究指出：人與自然環境間能產生互動等親身經驗，學習效果最佳，並且有情感上自發的生態體認，如此才是一個有完備考量的生態環境教育。

生態想想特展的展覽目標，為培養藝術鑑賞力及生態智慧，當人們感受生態之美、了解人與自然生態之間不同階段與不同形式的關係、認知到自然生態與人類關係密不可分的概念，才會主動投入生態保育工作，達成「生態智慧」的養成。於此可知，藝術鑑

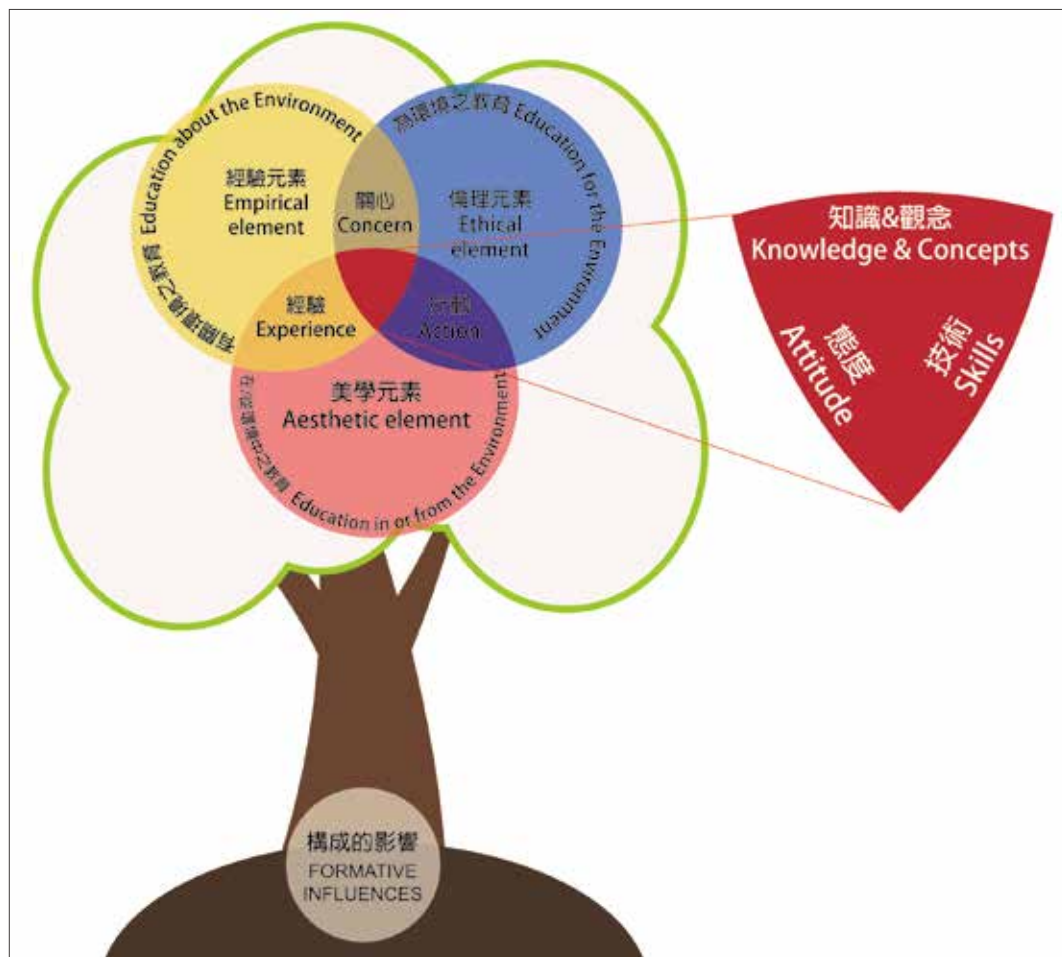


圖4 環境教育模式：完整的建構 筆者重繪圖，資料取自Palmer, J. A. *Environmental education in 21st century: Theory, practice, progress and promise*, 272.

賞力在學習過程中扮演的關鍵角色，也體現了故宮教育推廣工作的重要性。展廳內的學習活動透過高互動性的新媒體藝術裝置、真實的生物標本以及對照複製文物作為引導，達成沉浸式、有趣而有效的博物館學習經驗。

### 展覽分區安排

展覽以藝術風格、時代演變並連結至現世的環境議題做了分區安排，以下依序介紹每個展區展出內容的說明。

#### 一、「悅目暢心」展區（圖5）：

本區目的是觸發觀眾對於美的感受並進行關於藝術品的學習，透過新媒體藝術裝置，從互動遊戲之中激發學習興趣並配合文物取

材說明及高仿真複製畫展示，呈現文物背後的藝術與文化意涵，達成藝術教育的目標。同時也可視作是 Palmer 環境教育要素中「美學元素」的養成建構。

#### 二、「明察秋毫、幻物浮想」展區（圖6、7）：

這兩個展區呈現的是藝術作品中對生物不同形式的描寫。「明察秋毫」區透過以郎世寧（Giuseppe Castiglione, 1688-1766）的繪畫作品（諸如〈畫交趾果然〉、〈畫白海青〉、〈畫花陰雙鶴〉等畫作）為取材靈感的數位展件，配合畫中對應的動物標本展出。並由臺博、蘭博人員協助，根據郎世寧所繪之動物挑選相近的臺灣原生種生物，有效拉近觀



圖5 夏荷體感互動裝置 教育展資處提供



圖6 「海錯奇珍」數位展件與蘭博館標本展示 教育展資處提供



圖7 臺博館提供之臺灣原生鳥類標本 教育展資處提供

眾與文物間的距離。「幻物浮想」區的主展件「海錯奇珍」是根據清代《海怪圖記》和聶璜《海錯圖》製作的大型沉浸式互動劇場，工作小組亦根據圖鑑中的圖像紀錄安排展出生物標本。承接上一區提供觀眾美的感受與學習，這兩個展區呈現的是人類對於生物的描寫、探索與想像。

### 三、「科學探索」展區（圖8）：

展區呈現地理大發現後科技愈趨發達，人類對生物認知產生改變，也對一同生存在

地球上的生物有了更清楚的瞭解。因此在展件安排上，配合依照清康熙南懷仁（Ferdinand Verbiest, 1623-1688）《坤輿全圖》為主體製作的AR裝置，相應展出地圖中的動物標本。本區接續下一展區瀕危的臺灣原生種生物標本，是展間中放置最多標本的區塊。

### 四、「掠奪與反撲」展區（圖9、10）：

此區為展覽最後一區塊，在看過展覽前段內容後，觀眾對於人與生態之間的互動、生態的美好有了更多瞭解與體悟，本區呈現

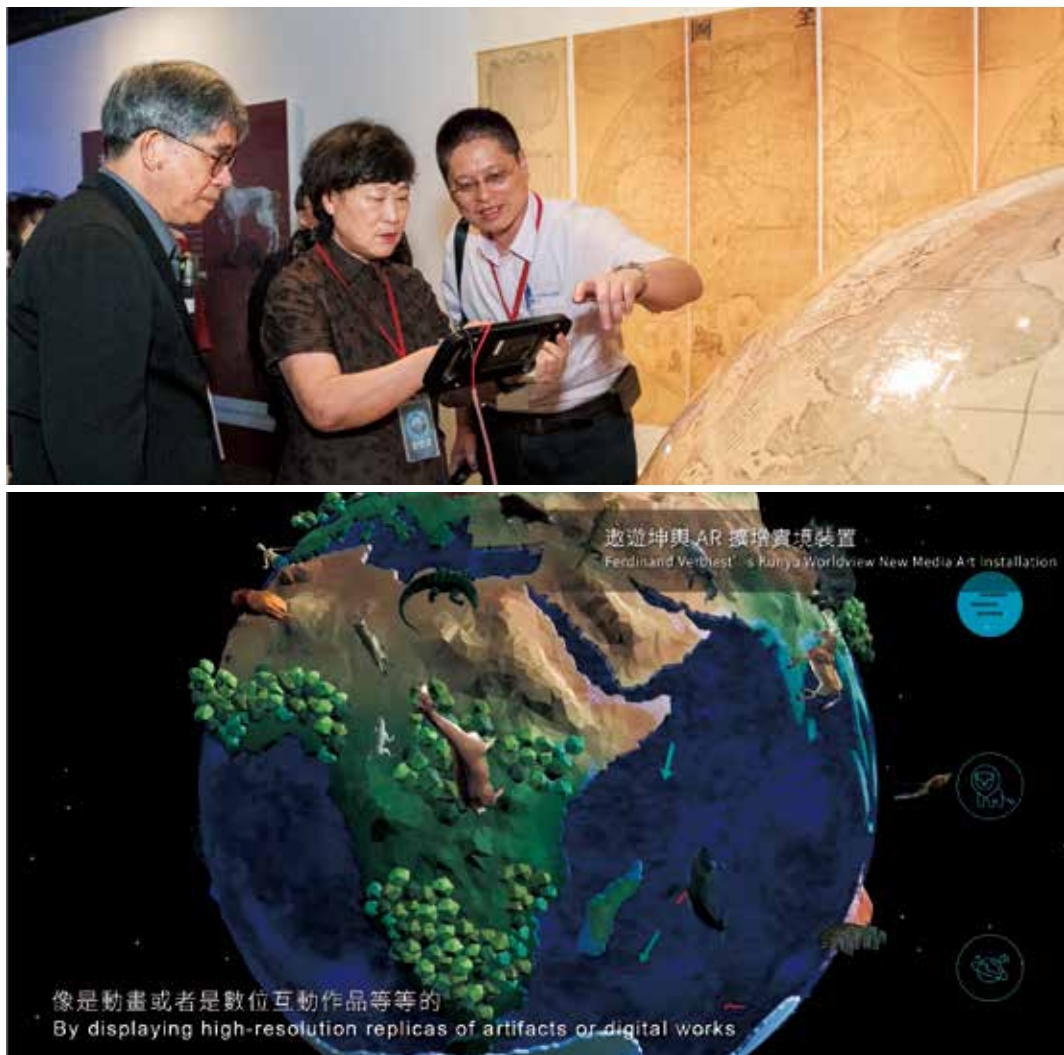


圖8 | 南懷仁的坤輿世界AR 教育展資處提供



圖9 | 臺博館提供之臺灣雲豹以及石虎標本 教育展資處提供



圖10 | 置身海洋垃圾中的玳瑁標本（蘭博館提供展件） 教育展資處提供



圖 11 | 於蘭陽博物館舉辦的生態想想特展入口 教育展資處提供

工業革命後人類恣意取用自然資源不知節制，使自身面臨惡果。展出數件瀕危的生物標本，如臺灣雲豹、臺灣黑熊、石虎，數位展件中的清乾隆〈臺灣地圖〉與當代藝術家的插畫地圖作品呈現今昔對比。最後一個展件，安排了製作精良，栩栩如生的玳瑁標本展示於海洋廢棄物之間（見圖 10），整齊展櫃之間出現魚網與寶特瓶等廢棄物，在博物館內營造海洋生存環境的現地體驗，觀眾也在風格衝突的陳設之間，感受到搶救生態浩劫的迫切。

### 觀展體驗的設想

主視覺設計（見圖 1、11）由於顧慮到本展覽是由三個館所合作，因此希望在視覺風格上避免與任何一館的展件相似，要求平面設計師將動物以新的風格呈現，避免寫實如標本，也避免與故宮文物中的圖像類似。最終決定以幾何方式繪製動物也與新媒體風格相



圖 12 | 分說牆面輸出上專為兒童設計介紹文字 教育展資處提供

應。海報中選擇部分展件（如《海錯圖》中的鋸緣青蟹、《坤輿全圖》中的海怪、臺灣黑熊標本等）繪製成幾何平面風格安排於畫面中，以地球形象與坤輿全圖作為背景，利用色彩以及分層的物件排列創造出景深效果。展場入口設計也與海報整體相同（見圖 11），引導觀眾進入展場。標準字的設計，朝較童趣

活潑的方向設計，以中文加粗圓體為字體原型架構進行修改發想，具動態感與科技感。

展場設計方面，為配合數位展件（投影、影院等設施）對弱光源的需求，多採單色輸出並以不同色系區分各展區以免干擾展件展出效果。在各分區說明版上（圖 12）皆有供成人參閱的分說以及為兒童設計的導引文字，為友善兒童閱讀，調整為較大字體並標註注音符號、使用較符合 12 歲以下兒童的口吻。文字位置安排在離地約 90 公分處，展板文字排版考量易讀性，限制在每行不超過 40 字為原則。

標本類展件說明牌設計中放上文物取材局部圖片，也是故宮首次在展覽中加入「國際自然保護聯盟紅色名錄 IUCN Red List」，讓參觀者可在欣賞文物並與真實標本對照觀察（圖 13 ~ 15），同時認知到生物危急的生



圖 13 展出標本皆標記動物紅色名錄（臺博館提供之展件，本書面為展覽紀錄片截圖） 教育展資處提供



圖 14 蘭博根據清代磊瑣《海錯圖》提供海洋生物標本 教育展資處提供

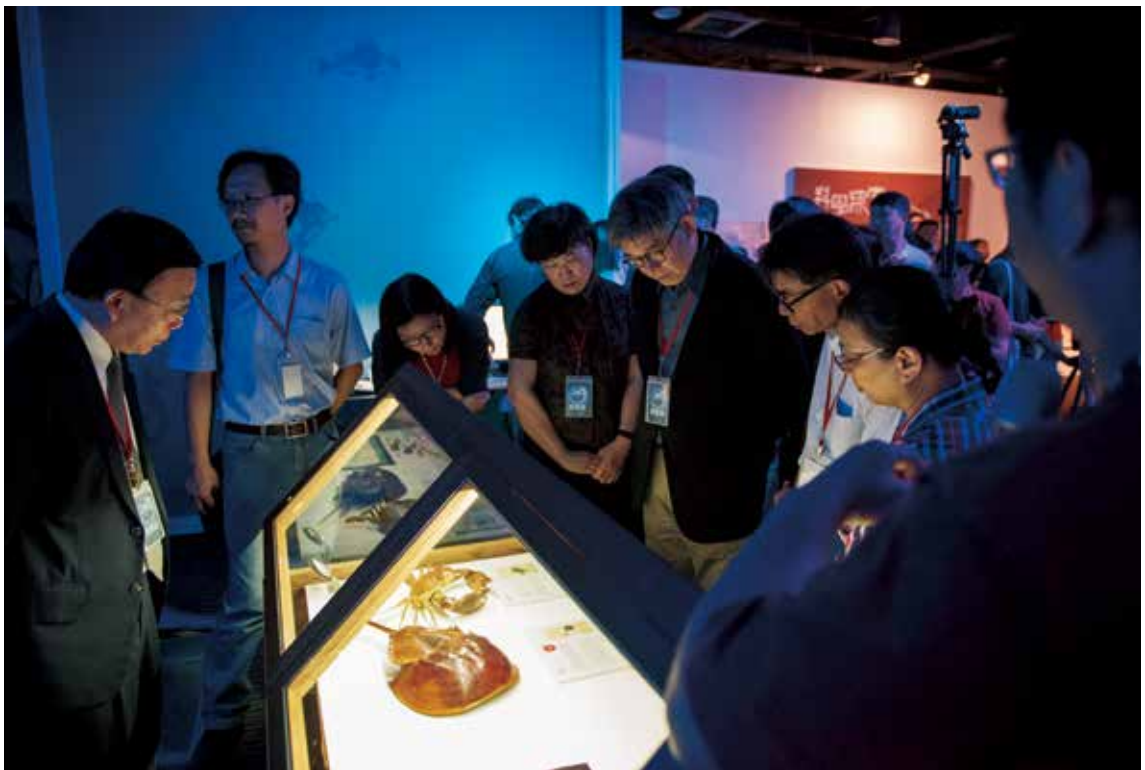


圖 15 開幕當天研究員導覽，與會長官來賓觀賞清代磊瑣《海錯圖》對應的標本展件（為蘭博提供之展件）。 教育展資處提供

存現況，連結回到「生態想想」的展覽主題。

配合展覽脈絡，展覽四大區塊各有一大型數位展件，由於體積較大、擺放空間也具有特殊要求，因此在展件空間規劃時優先決定擺放位置，再安排相關標本、複製文物與較小型裝置的展示位置。展間為一長方形約 100 坪空間構築出動線規劃單方向 U 字型之參觀路線，展場大門入口與出口共用。展間木作隔間、展件位置安排、展間內動線等資訊可參考圖 16。

### 結語

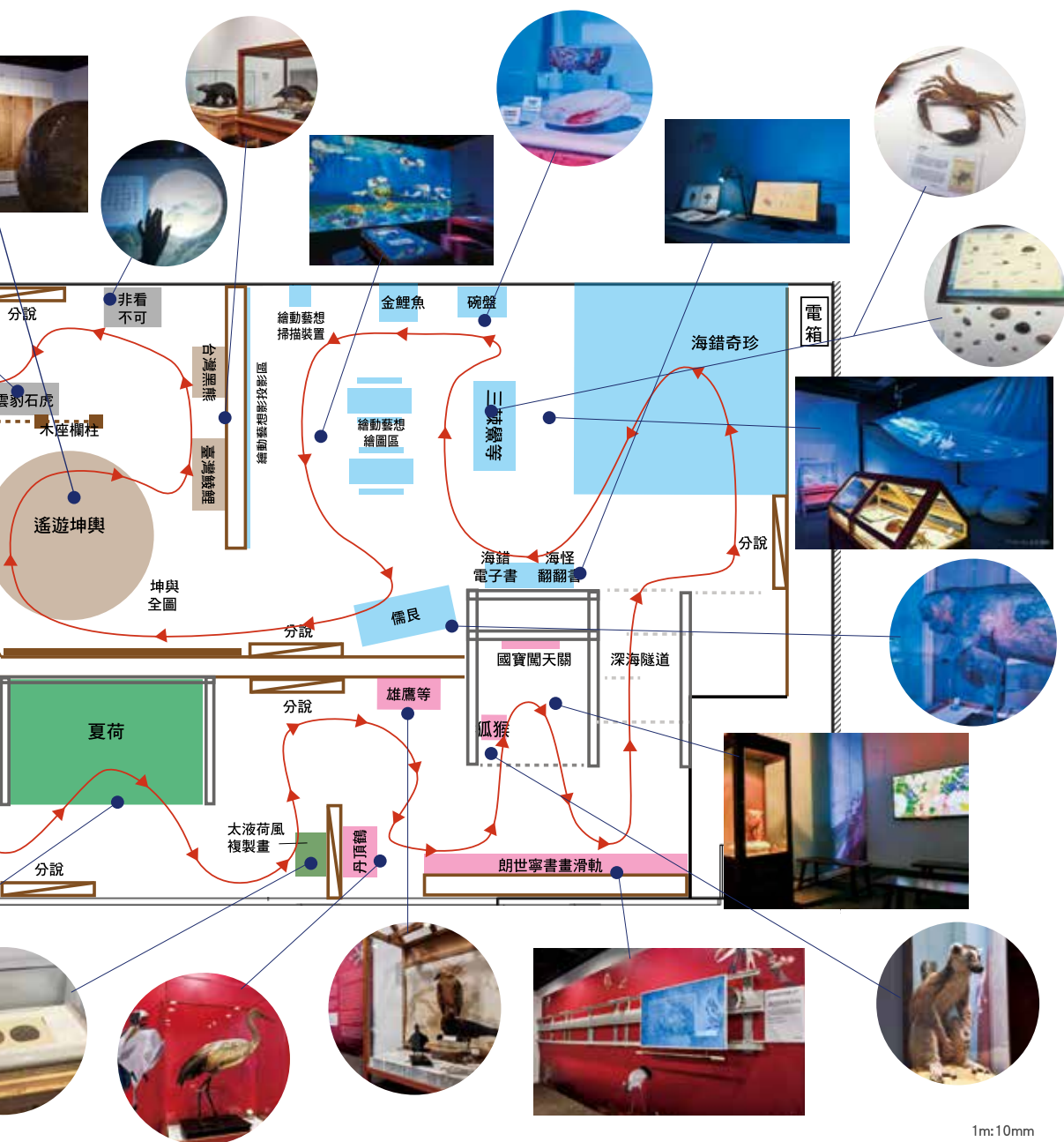
「科技」一詞，有製作解決人類問題工具的意義，也有美學的考量及讓人鑑賞的意義。「生態想想」特展不只再次演示故宮數位巡展的良好成效，也是故宮與藝文主題以外博物館合作成功的實例之一。在故宮豐富的書畫、器物、圖書文獻典藏品中，不難找到各個領域的相關知識與紀錄。教育理論中也不斷證實藝術素養在各種領域中的學習皆是必備。故宮數位巡展的兩個基礎元素：一為故宮文物藝術，二為科技應用，只要策劃工作能靈活運用科技的優勢、找到展件元素的多元特色，配合友善觀眾的展場設計規劃，就能使數位巡展館際合作有無限的可能性。相信「生態想想——故宮×蘭博×臺博聯合特展」的展覽經驗，能成為博物館合作展覽的參考。

本展覽榮獲第 53 屆美國休士頓影展（WorldFest-Houston International Film Festival）兒童互動類白金獎（Platinum Remi Award），故宮與國立臺灣博物館、宜蘭縣立蘭陽博物館合作策辦，由左右國際執行展示設計，工作夥伴缺一不可，特此申謝。

作者為本院教育展覽處研究助理



圖 16 | 展區配置簡圖與實景拍攝紀錄 作者製圖



1m:10mm

參考資料

1. Ferguson, Bruce W. *Reesa Greenberg, Sandy Naima. Thinking About Exhibitions*. London and New York: Routledge, 1996.
2. 〈蘭博籌建過程中的幾點關鍵紀錄〉，《蘭陽博物館電子報》：<http://enews.lym.gov.tw/content.asp?pid=92&k=682>，檢索日期：2020年3月25日。
3. 郭實渝，〈從生態素養到生態智慧〉，《環境教育研究》，2010年10月，頁43-62。
4. McCallum, I. *Ecological intelligence: Rediscovery ourselves in nature (2nd ed.)*. Golden, CO: Fulcrum Publishing, 2008.
5. Palmer, J. A. *Environmental education in 21st century: Theory, practice, progress and promise*. London: Routledge Press, 1998.