

清 康熙 宋榮銘 東坡笠屐圖端石硯附剔紅硯盒

長 21.5，寬 17.7，高 2.3 公分
故文 000042

硯為古人墨書不可或缺的工具，唐末五代以來逐漸關注硯石的材質，隨著科舉制度的發展，讀書成為仕進的重要途徑，硯臺的需求大為提昇，使硯式發展趨於完備，宋代文人愛硯的故事，撰寫的硯銘以及其對硯的品評，為明清賞硯、藏硯奠定基礎。明代以後廣東所產的端石列為四大名硯之一，此硯石色紫帶青，石質堅實緻密，硯面有火捺斑、魚腦紋，石質甚佳。十七世紀是製硯的高峰期，名家輩出，此硯略呈不規則長梯形，厚僅 2.3 公分，硯邊磨礪圓潤，造型大方坦然自若，入手平順紮實。硯面平緩微斜，硯堂寬潤，適足以充分展現硯石本身特殊的紋理。硯側及硯底刻意保留石皮與石材崎嶇、凹凸、崩裂的痕跡，旨在傳達硯石歷經天地化育、風雨洗鍊下，所蘊含的靈性之美。

硯背中央浮雕蘇軾笠屐圖，四周成行刻著宋榮（1634-1713）題銘，載明宋榮因欣賞蘇軾貶南海時訪友遇雨，借笠屐而歸，遇兒童村婦嬉笑，卻瀟灑出塵的胸襟，故依所藏元人絹本東坡畫像模刻於硯背，時為康熙己卯年（康熙三十八年，1699）。明清文人喜愛蘇軾（1037-1101）的文學與曠達的人生觀，同時蘇軾亦以愛硯聞名，因此往往將與蘇軾相關的題材入硯，此笠屐圖端石硯不論琢硯與刻文均熟練不俗，不僅具有典型的時代風格特色，同時流露出優雅濃厚的人文氣息。

硯附隨形剔紅硯盒，盒面及盒底均雕海棠花株。近景的坡坨作菱格卐字地紋，海棠兩株卓

然而立，姿態綽約，花葉扶疏，舒展有致，以回折地紋為背景，猶如閃爍星光，營造出通透輕盈的空間感。漆色暗紅，漆質硬，雕工規整，漆面打磨稜角分明，可作為十七世紀剔紅漆器的標準品。硯與硯盒的設計均具巧思，製作精良，二者相得益彰，足為文房工藝的佳作。（陳慧霞）





清 雍正 銅胎畫琺瑯黑地彩雲紋穿帶盒

高 13.3，口徑長 8.3，寬 3.8 公分
故琺 000509

畫琺瑯為清代康熙時期由西洋傳入的新興工藝，進入雍正時期，除了燒造技術更上一層樓，部分作品也受日本藝術啟發。雍正皇帝（1678-1735，1723-1735 在位）喜愛日本蒔繪，除了命造辦處匠人仿製之外，亦將蒔繪的造形、紋樣、裝飾風格等移植到其他工藝。這件〈銅胎畫琺瑯黑地彩雲紋穿帶盒〉為扁橢圓式雙層盒，器表以黑釉為地，其上飾五彩流雲紋，器內施淺藍釉，器底則繪藍色卷草紋圍成的白地長方形框，內書楷款紅字「雍正年製」。此盒不論是造形或是釉色，皆模仿日本的「蒔繪印

籠」。印籠是日本收納藥品等隨身攜帶物品的容器，進入江戶時期轉變成武士與富家子弟佩掛於腰間的裝飾品。

然此盒除模仿印籠之外，更一步調整印籠的穿線設計，將原本藏於每一層盒子內側的黃條外露。再者，將蒔繪絢爛的金、銀粉裝飾，幻化成冉冉上升的五彩漸層流雲，創造出截然不同的視覺趣味。此盒展現清宮在畫琺瑯工藝製作從其他藝術汲取養分，並在參照之外加以變造，誕生別出心裁的作品。（王廷君）

清 乾隆 掐絲琺瑯動物紋豆

高 21.5，口徑 16.9 公分
故琺 000601

傳世掐絲琺瑯罕見以動物紋為飾，而此〈掐絲琺瑯動物紋豆〉即是其中的特殊案例。此器造型仿自食器「豆」，銅胎鍍金，蓋與器身各飾弦紋一道，將表面分為四圈裝飾帶。器表以松石藍琺瑯釉為地，其上布滿線條勻稱的鍍金掐絲卷草紋，與色彩繽紛的動物紋，如鳥、狗、羊、牛等；蓋上捉手內飾雙層龍紋，頂中央為一簡化團龍紋；器底鑄楷書陽文「大清乾隆年製」。

此器的動物紋不論是形貌或姿態，皆與《西清古鑑》收錄的「周百獸豆」十分相近，應是參

考該圖譜而製。然此器不僅止於仿造「周百獸豆」，將原本錯落散布的動物紋，改為平均置於裝飾帶中，形成規整齊一的效果。另外，此器正、反面在相對應的位置上，出現近似的動物紋，或許是造辦處工匠在繪製立體作品的畫稿樣時，受限於平面圖譜，而產生紋飾重複的現象。乾隆時期造辦處在成做器物前畫紙樣需經呈覽，方准成作，而〈掐絲琺瑯動物紋豆〉的紋飾當是在皇帝同意之下，參考銅器圖譜進而創作的作品之一。（王廷君）





清 乾隆 金甌永固杯、玉燭長調燭臺

杯高 14.0，足徑 8.5 公分 燭臺寬 9.5，通高 30.6 公分
故雜 005490 故玉 003208

清代從雍正朝開始，每年在元旦子時舉行開筆儀式，迎接新歲。至乾隆朝時，儀式過程與相關用品成爲定制，皇帝至養心殿東暖閣明窗設置的桌案，將屠蘇酒注入金甌，點燃玉燭，手執萬年枝筆，用硃筆與墨書寫下吉語，祈求新年政和事理，並瀏覽當年曆書，以寓授時省歲。

院藏〈金甌永固杯〉與〈玉燭長調燭臺〉皆作於乾隆朝。〈金甌永固杯〉，象徵政權永固，爲金胎，三足鼎式，夔龍耳，三卷鼻象頭足，器身滿鑿纏枝寶相花，花心嵌珍珠及紅藍寶石，

並以點翠爲地；口沿飾回紋一周，兩面中央分別鑿刻篆書「金甌永固」與「乾隆年製」。〈玉燭長調燭臺〉，象徵風調雨順，爲玉質，上有花瓣形狀的大小承盤，大承盤心刻有一周篆書「乾隆年製，玉燭長調」八字；挺的上段刻弦紋，下段淺浮雕纏枝花葉紋；最下方的穩瓶固定於紫檀座，外圍飾有三鏤刻花草插角。〈金甌永固杯〉與〈玉燭長調燭臺〉是開筆儀式中極具代表性的御用禮器，乘載乾隆皇帝的祝願，爲新年祈求國祚綿長、國泰民安。（王廷君）

清 皇后朝冠 金鳳飾件一組

十八世紀
冠頂金鳳高 17.5，冠面金鳳高 9，金翟高 6.5，珠串長 45 公分
故雜 004441 ~ 004449

作為一國女性貴族最高等級的代表，大清王朝的皇后出席國家重要慶典時，身著朝服、頭戴朝冠，朝冠上正裝飾著這組金鳳飾件：冠頂金鳳一件、冠面朱緯上環飾金鳳七件以及附珠串垂掛的金翟鳥一件。金纍絲的鳳鳥們，澄黃耀眼，映照著圓潤瑩白的東珠，在紅色朱緯與黑色折沿的陪襯烘托下，益顯華麗尊貴。

根據清代朝隆朝官方編修《皇朝禮器圖式》卷四的記載，皇后朝冠的冠頂金鳳為三層，最頂端嵌大東珠；冠面的金鳳除了嵌東珠七顆之外，特別嵌飾有貓睛石一顆；金翟鳥的珠串垂掛為五行，其中夾飾一青金石桃形結，上嵌東珠珍珠六顆，也就是藉由冠頂寶石的種類、金鳳和東珠的數量以及珠串的行數，突顯出皇后崇高的地位。

仔細觀察冠面金鳳的風格，頭頸身垂直居中，兩側雙翅平行開展，鳳尾呈扇形排列，整體造型對稱嚴整，充分說明其作為國家禮器莊重的性質。鳳鳥主體以金纍絲成型，作羽狀細密編結，排列密實，身形立體圓碩，頭、頸與鳥身的轉折流暢，展現高超的工藝技術水平。雙翼則由前側纍絲斜格狀的覆羽及一支支填以渦狀紋的長短羽，疏密排列構成，製作講究。主結構之外，同時附加各式細節零件，修飾各部份的連接與過渡：鳳首有頭冠、頸鬚及下巴垂肉，標示出鳳鳥為禽鳥之首的特殊性；頸與身的相接處以及雙翅的前緣，都鑲有如意形飾；



鳳身與尾羽相接處更加以雙層裝飾：包含一道圓弧形卷草紋飾及一排向後飛揚的羽狀飾。為了營造鳳鳥飄揚飛翔的效果，沿鳳身兩側，各有一枝曼妙的卷草紋飄帶，自雙翅向後延長至尾羽。藉由以上諸多細節的烘托處理，增加工藝的動感及精緻度，使金鳳顯得格外華麗。

金鳳除了纍絲技法，鳳鳥的鳳喙以金片錘打成型，東珠及貓睛石鑲嵌於金製碗形座托內，鳳鳥的雙足為實心的金條，表面鑿刻斜紋，而足下的如意雲紋座則以金片壓模成型後，再與鳳爪接合為一，因此一件金鳳的完成至少結合了纍絲、錘打、鑿刻等三種以上的金工技法。不僅是風格、造型，其工藝手法與製作技術都成為有清一代朝冠金鳳依循的標準，堪稱清代金纍絲工藝極致的代表。（陳慧霞）



清 乾隆 青金石佛鉢附皮盒

高 15.0 公分
故雜 001298

青金石的色澤透藍如天，自古即受重視，佛教視其為七寶之一，又用以象徵上天威儀，清代皇帝祭天時佩戴青金石朝珠，以應天德。此鉢石色青，因含少量黃鐵礦、方解石等而夾雜有淡黃銅色與白斑，器形碩大厚實，斂口、肩寬、壁斜而底尖圓，整體造型沈穩有度，樸素無飾，氣勢恢宏，無論取材及製作均甚為難得。鉢為僧侶的食器，釋迦牟尼佛於菩提樹下降魔證道，天王獻鉢，此鉢內刻十相自在符號，象徵十方三世的時空宇宙世界一切自在吉祥圓滿。

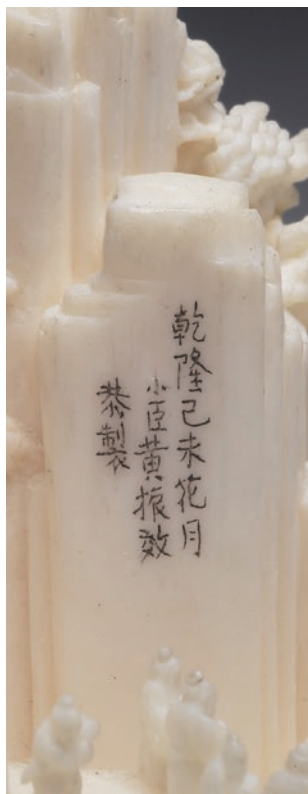
鉢外部刻高宗御製詩的滿、漢、蒙、藏四體文字，文末署乾隆己卯正月（乾隆二十四年，1759）。石鉢附清宮內廷配製的木胎皮盒，圓筒

形的盒身描金繪錦地龜甲紋，四面各飾四瓣形開光，開光內為雙錢紋，盒內襯著雲紋暗花紅綾，盒蓋內裱白綾，其上墨書滿、漢、蒙、藏四體文字，記載此鉢為乾隆乙亥（乾隆二十年，1755）平定準噶爾時所得，並說明其來自西藏。

準噶爾部是蒙古族的一支，信奉藏傳佛教，十七世紀興起，在中亞建立以伊犁為首都的帝國。由於該部東進，企圖統一蒙古，與清王朝對峙將近七十年（1690-1758）。其首領策妄阿拉布坦（1698-1727 在位）曾進入西藏佔有拉薩，統治西藏三年（1717-1720），石鉢或為此時所得。乾隆二十年（1755）清朝大軍進攻伊犁，大敗準噶爾部，將首領達瓦齊（生年不詳-1759）等擒送北京。乾隆二十四年（1759）八月清軍進攻喀什噶爾，再敗天山南路的準噶爾部勢力，此後完全控制天山南北路。此青金石佛鉢得之於清王朝大敗準噶爾之役，而佛鉢上所刻的高宗御製詩，則題於四年後清軍再次用兵，最終取得今新疆一地之際，故此青金石佛鉢無疑具有重要的歷史文化意義。（陳慧霞）







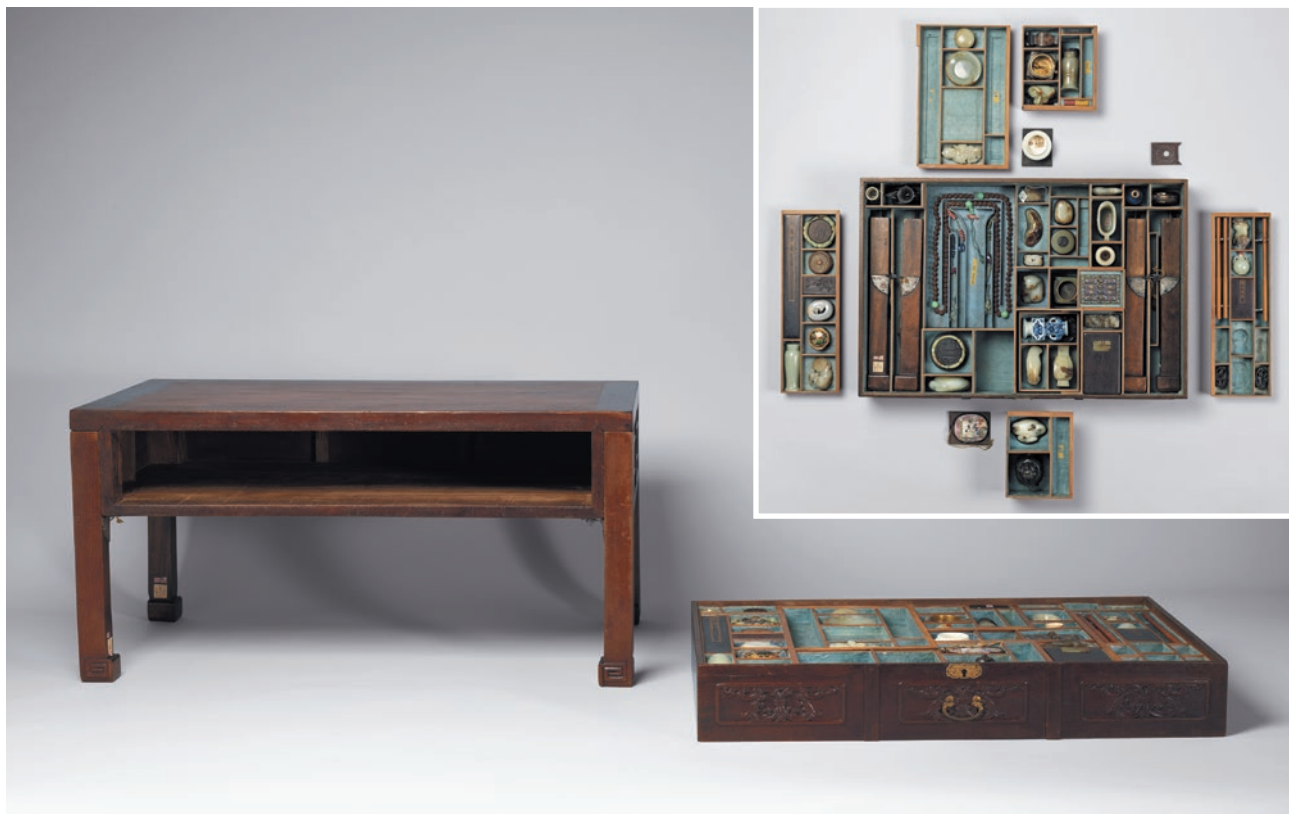
清 乾隆 黃振效 雕象牙山水人物小景

長 8.8，寬 7.2，高 4.6，連座寬 12.0 公分
故雕 000155

〈雕象牙山水人物小景〉為清代宮廷牙匠黃振效的傳世作品之一。全作由一塊象牙立雕成山水人物小景，並以日本蒔繪風格的嵌玻璃漆罩蓋保護。由陡峭高聳的山石、波紋蕩漾的河面、茂密錯落的樹叢與搖曳生姿的蘆葦等構成自然景觀，再搭配小橋、輕舟與亭臺樓閣，形成可遊可居的山水，並有多達三十四人活動其中，或泛舟，或垂釣，或烹茶，或望遠，一派悠然自得的閒適景致。

在山石背面陰刻填黑楷書款識：「乾隆己未花月，小臣黃振效恭製。」乾隆己未花月乃乾隆四年（1739）二月。黃振效為乾隆二年（1737）年時，由粵海關監督鄭伍賽選送入京的「好手牙匠」；同時，目前所知留有傳世十八世紀宮廷牙匠名款的作品中，具黃振效名款者最多，共有六件，彌足珍貴難得。此作展現黃氏高超精細的雕製技術，並將平面的山水畫具現成立體的微縮景觀，讓觀者一同漫遊其中，令人喟嘆不已。（王廷君）





清 乾隆 外出楠木摺疊百什件桌

長 82.6，寬 50.0，高 15.6 公分
故雜 000612

「百什件」是清宮用來稱呼收藏各式小件古玩、西洋奇珍的箱盒，其特點在於運用巧思，將數量眾多、種類豐富的寶物，收藏在有限的空間中。對於喜愛四處遊歷的乾隆皇帝（1735-1796 在位）而言，單純箱盒形態的百什件，已無法滿足其對兼具實用性的需求，於是桌子型態的百什件應運而生。

此作外觀如同木匣或收納扁櫃，並有一可上鎖、附有拉環的大型抽屜。拉開抽屜，可見內部由不同長寬大小的隔板分成許多小格子，

而部分格子上下兩層層疊。格子中收納琳瑯滿目的珍玩，材質涵蓋玉器、銅器、陶瓷等；在種類上，除各類文具如筆、墨、硯、紙鎮、水盛之外，也包含小書畫、花瓶、香薰等。而此百什件的巧妙之處在於下層格子中收納的四隻木桌腿，其作用正是用來與抽屜組成爲一張矮桌（或稱爲炕几）。當皇帝外出遊歷時，若要寫字作畫，只需取出抽屜中的內容物，移動書桌即刻誕生，同時還可把玩文物，可謂將實用性與賞玩性發揮極致。（王廷君）

清 乾隆 「萬年甲子」紫檀多寶盒

寬 27.5，全高約 11.2 公分
故雜 001432

國立故宮博物院藏清乾隆（1735-1796 在位）「萬年甲子」紫檀多寶盒，附十二生肖玉雕、玉盒及顛琰書「撫辰經緯」冊頁，是一件融合多種藝術形式的精美作品，堪稱清代宮廷藝術的瑰寶。

這件紫檀木盒外觀為十二角形，盒蓋上刻有「萬年甲子」字樣，周圍環繞著十二地支和一百個不同寫法的「壽」字，寓意長壽吉祥。盒蓋側面刻有乾隆皇帝親撰的「倣仇遠十二辰體記金川事解悶」御製詩，描述了蜀中金川戰事經過，反映了乾隆對戰事的關切和內心的焦慮。

盒內藏有十二生肖玉雕坐像，造型生動，栩栩如生。十二生肖依順時針方向排列，代表十二地支，與外盒的「萬年甲子」等題字以及御製詩呼應。被十二生肖環繞的中間是一件裝有《撫辰經緯》冊的碧玉方盒，雕刻乾隆設計的雙龍捧「三」紋與「十二章」圖案，冊頁上

有顛琰（即後來的嘉慶皇帝〔1796-1820 在位〕）的題跋，體現了皇室成員參與藝術創作的傳統，以及皇權傳承的象徵。

這件作品不僅展示了清代宮廷工藝的高超技藝，更體現了皇室對傳統文化的傳承和創新，是一件融合雕刻、玉器、書法、詩文的綜合藝術珍品。（張志光）





清 珊瑚魁星點斗盆景

長 18.1，寬 13.2，高 34.5 公分
故雜 001375

這件珊瑚魁星點斗盆景，集各類寶石之大成，而非以植物為主角，圖案充滿多種吉祥寓意，完美展示清代宮廷藝術品味的特色。

全器巧妙結合了多種珍貴材質，以青白玉雕作方盆，紅色的珊瑚為魁星，翠綠的翡翠為鰲魚，綴以各色寶石如藍色寶石、紅色碧璽、紅色尖晶石、紫色寶石、褐黃色琥珀和白色水晶等等，以及珍珠與點翠，透過高超的鑲嵌技巧，妝點成寓意吉祥的圖案，使觀看者感受到心想事成的美好念想。

作品的主角——魁星，右手持星斗，左手持梅花，不僅充滿動感，獨腳巍然立於波濤中的鰲魚之首，象徵著啟動文運的美好寓意，寄託了人們對功名成就的美好祝福。玉盆四壁以五色寶石裝飾五福拱壽圖案，增添作品華麗的色彩，同時蘊含福壽綿長的吉祥寓意。

這件珍品不僅是寶石鑲嵌工藝的巔峰之作，用料珍貴大方，設計構圖深具吉祥祝願的文化內涵，成為清代宮廷藝術中最具代表性的陳設珍品之一。（張志光）

日本 桃山時代 黑漆棗形茶末盒 千利休款

十六世紀
高 5.8，口徑 5.9 公分
南購漆 000048

圓筒形茶末盒，木胎，子母口，全器髹黑漆；肩部平緩，上豐下微斂，器底淺凹足。本作為日本茶聖千利休（1522-1591）所愛好的茶末盒造形之一，屬小型茶末盒，盒蓋佔全器三分之一，盒身為全器三分之二。蓋內以朱漆書千利休的螻蛄型花押，朱漆或為近代重塗。漆色與作工、造形皆符合千利休同時期的特徵。

這類茶末盒日本稱「棗」，取其造型類似於棗樹果實，用於盛裝茶粉末。日本使用茶末漆盒的歷史可追溯至十四世紀，原為直筒形茶筒，造型來自於佛教經筒。而棗形漆盒傳為由與村田珠光（1423-1502）同一時期的漆工羽田五郎（生卒年不詳）所創，比起原先的直筒造形，棗形漆盒整體圓緩；最初由武野紹鷗（1502-1555）開始使用，後由千利休發揚光大。表千家第七

代如心齋（1705-1751），將千利休愛好的各類茶末漆盒造形，整理規範為「利休十二器」；其中棗形漆盒，尚分為大、中、小三種，本作即屬小型。（鄭涵云）

