

2024 萬國津梁

國際交流論壇

東亞海上的琉球

HERITAGE OF RYUKYU

The Bridge of the East Asian Maritime
International Forum

2024.10.04-05

論壇會場：國立故宮博物院南部院區 集賢廳

「萬國津梁：東亞海上的琉球」 特展國際交流論壇紀要

■ 謝惠雯整理

國立故宮博物院（以下簡稱本院）於2024年9月7日至12月1日推出「萬國津梁：東亞海上的琉球」特展，為臺灣首次以琉球王國歷史文化為主題的展覽，並結合「故宮亞洲藝術節—日本沖繩月」活動辦理。除了展覽與活動之外，本院從學術性角度提供對琉球歷史與文化詮釋上的多元性，在10月4日至5日於南部院區集賢廳舉辦「萬國津梁：東亞海上的琉球」特展國際交流論壇，從歷史及藝術史的角度切入探討琉球史。論壇包括兩場專題講座：〈萬國津梁—15世紀東亞海上貿易中的琉球王國〉及〈《歷代寶案》收錄文書的收發與其性質—琉球王國外交文書的分類分析〉，論壇主題則為：「琉球500年與東亞世界」與「沖繩島嶼歷史在博物館學的呈現」。為期兩日的論壇一共邀請國內外共13位專家學者與特展策展人，透過交流啟發學者們對琉球王國的學術研究（圖1）。

黃永泰副院長（圖2）在首日開場致詞中感謝參與學者與各方支持，使「萬國津梁：東亞海上的琉球」特展及論壇順利舉行，並強調此次論壇的使命在於促進臺日學術交流，並深化琉球歷史文化的研究。黃副院長也特別介紹了此次展出的〈右旋白螺〉，雖然與冊封使所使用的不是同一件，但此類文物在海上航行都有祈求平安的意義，皆被視為渡海順利的祥瑞之物（圖3）。

本次論壇主題延伸自「萬國津梁：東亞海上的琉球」特展，此展覽聚焦在琉球王國的歷史與文化，展示其在東亞商貿中作為重要橋樑

的角色，也透過珍貴的文獻檔案資料及文物，展示琉球如何在東亞區域發揮影響力。而在展覽之餘，也從推進學術層面出發辦理論壇活動，加強臺灣及日本學者間的交流，促進琉球史的學術探討。

展覽介紹

本院南院處鄭永昌副處長（圖4）代表策展團隊介紹了「萬國津梁：東亞海上的琉球」特展。鄭副處長指出，展覽的主題延伸至本次論壇的學術交流，為琉球歷史與文化的探索提供了多元的詮釋角度，增添了琉球史的學術深度。



圖1 開幕式臺日專家學者與本院團隊齊聚南部院區交流 前排由左至右：彭子程、系數政次、森達也、宮里正子、富田淳、余佩瑾、黃永泰、吳密察、赤嶺守、上江洲安亨、朱德蘭、陳國棟、劉序楓，後排為：鄭淑方、黃蘭茵、黃韻如、鄭涵云、李梅、川畑憲子、渡部珠代、綱川惠美、大里知子、上原清實、曾淑芸、沈玉慧、蔡承豪、鄭永昌、謝惠雯 南院處提供



圖2 國立故宮博物院黃永泰副院長 南院處提供

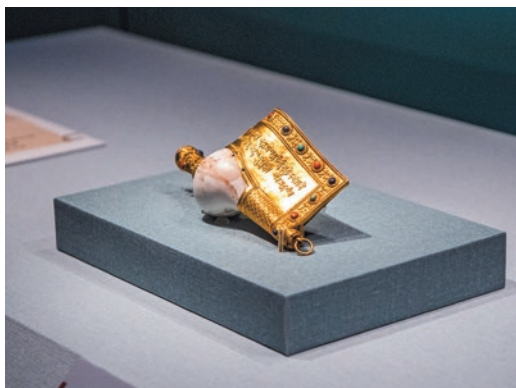


圖3 清乾隆〈右旋白螺〉於「萬國津梁：東亞海上的琉球」特展展出 南院處提供



圖4 國立故宮博物院南院處鄭永昌副處長 南院處提供



圖 5 與會貴賓參觀特展 南院處提供



圖 6 萬國津梁之鐘（舊首里城正殿鐘） 沖繩縣立博物館・美術館藏 取自《日本遺產 ポータルサイト》：<https://japan-heritage.bunka.go.jp/ja/culturalproperties/result/4731/>（CC-BY 4.0），檢索日期：2024 年 12 月 23 日。

鄭副處長強調，此次是全臺首次以琉球史為主題的展覽，集結了國內外多館所的支持與借展，包括日本與臺灣重要的文化機構及學術單位。使得本院得以整合多方資源，全面呈現琉球文化與東亞交流的豐富面貌。本次展覽共展示 154 件展品，其中近半為借展，展品類別可分為文獻 78 件、書畫 27 件與器物 49 件。展覽架構分為三個單元「地理與民風」、「海上琉球與東亞世界」及「物的流通與藝術傳播」，不僅強調文獻檔案在探究琉球歷史與文化中的重要性，也展示相關的書畫及工藝與器物。鄭副處長表示此次展覽的多方位展示將使觀眾在參觀後，對琉球五百年歷史的文化流動有更深刻的理解（圖 5）。

專題講座

琉球自十五世紀初完成國內統一後，因向中國朝貢成為東亞貿易中繼站，在區域商業貿易中扮演重要角色，並被譽為「萬國津梁」。此詞源於 1458 年琉球王府鑄造並置於正殿的萬國津梁之鐘（正式名稱為舊首里城正殿鐘，

圖 6）。本院吳密察前院長（圖 7）主講〈萬國津梁——15 世紀東亞海上貿易中的琉球王國〉，闡述琉球王國在十五世紀東亞貿易中的關鍵地位。他指出，萬國津梁之鐘上的銘文「以大明為輔車，以日域為唇齒」、「以舟楫為萬國之津梁，異產至寶，充滿十方刹」，充分展現了當時琉球作為商貿中心連接中國與日本等多國的氣勢。他也提及，其早期歷史大致建構於中



圖 7 國立故宮博物院吳密察前院長 南院處提供

文史料中的記載，例如《明實錄》與《明史》，而《歷代寶案》抄本也是了解明清時期琉球朝貢貿易實務的重要史料。

在分析琉球的對外貿易時，吳前院長強調琉球作為東亞華人商業網絡樞紐的地位，特別是在十五世紀的盛況。他指出琉球透過「朝貢貿易」與周邊國家建立「交鄰關係」，並介紹了「閩人三十六姓」在琉球王國時期貿易上的貢獻，此時的貿易網絡造就「大貿易時代」。

名櫻大學國際文化研究所赤嶺守教授（圖8）主講〈《歷代寶案》收錄文書的收發與其性質——琉球王國外交文書的分類分析〉。赤嶺教授首先概述了《歷代寶案》是琉球王國在1424至1867年間保存的外交文書，涵蓋了琉球王國與中國及朝鮮和東南亞諸國的間行使文書等往來記錄，共收錄4,338件文書。該文書原有首里王府本與久米村本，但因關東大地震及第二次世界大戰，這兩套原件都已不復存在。幸而，當時的臺北帝國大學（現國立臺灣大學）保存了久米村本的抄本，是現今較為完整的抄本，為中琉關係史的研究提供了寶貴資料。

赤嶺教授亦指出，自1989年起琉球教育廳展開《歷代寶案》的編輯工作，透過來自各方的抄本，以及中央研究院、國立故宮博物院及中國第一歷史檔案館等單位提供與《歷代寶案》相關的文檔，透過多方對照整合，復原出校訂本並出版譯註本。赤嶺教授強調各類文書在琉球外交體系中的重要角色，此外也提議未來數位化這些珍貴文獻，以利後續研究並提升琉球歷史文化的保存價值。赤嶺教授的研究不僅揭示了琉球在東亞歷史中的重要性，也深化了聽眾對《歷代寶案》及琉球外交文書的認識。

主題論壇一：琉球500年與東亞世界

琉球王國歷經五百年的興衰，從開始到滅亡與東亞政局的變遷密不可分，作為東亞海域的樞紐，琉球王國不僅是區域間文化交流與貿易的中心，更在明清交替、日本崛起及各方勢力介入等歷史過程中扮演了重要角色。本次主題論壇特別邀請到來自中央研究院的三位著名學者，分別專精於東亞海洋史與琉球史，他們以各自的學術視角報告琉球王國在這一時期與



圖8 名櫻大學國際文化研究所赤嶺守教授 南院處提供



圖9 中央研究院陳國棟研究員 南院處提供

東亞政局上的變化關係。

中央研究院陳國棟研究員（圖 9）講述〈培理以前歐美的琉球接觸與認識〉。陳研究員指出，琉球自十四世紀末起因與大明頻繁往來，透過朝貢制度發展商業網絡，成為東亞與東南亞的貿易中繼站，然而，與歐美的接觸多為偶然或間接性質。陳研究員也提出十六世紀末，《東印度水路誌》（*Itinerario*）的附件地圖已標示出大小琉球位置，但歐洲對琉球的認識僅止於此，對內陸了解甚少。1609 年後，琉球受日本薩摩藩控制，對外來船隻採取最低接觸原則。日本學者的研究指出 1704 年的《御條書》之〈御條目〉上有詳細規定，西洋船舶到來可給予柴薪、飲水與食物，但需繪製其船形及人像，並在接受補給後迅速離境，嚴禁與當地居民深入互動，也禁止宗教在此傳播。此類個案短暫停留並留下紀錄可在《球陽記事》看到，如航海家三浦按針（*William Adams, 1564-1620*）十七世紀初因修船短暫停留；1653 年，波蘭傳教士卜彌格（*Michael Boym, 1612-1659*）所製作的《中國總輿地圖》（*Mappa imperii Sinarum*）也繪製出帶有大琉球漢字標示的島嶼；法國耶穌會士宋君榮（*Antoine Gaubil, 1689-1759*）也譯介徐葆光（1671-1723）的《中山傳信錄》（1720），成為西方人了解琉球的重要資料。

陳研究員也提及水路調查上，西方探險家及航海家也不時添加有關琉球的消息。例如十八世紀末，法國探險家拉佩魯斯伯爵（*Jean François de Galaup, comte de La Pérouse, 1741-1788?*）曾在航行中到過宗谷海峽（*Sōya Kaikyō*）。十八世紀後期，英國海軍開始進行系統海事測量與調查，1797 年，英國戰艦在太平洋探測時抵達那霸，雖獲補給但仍被阻止登陸。1816 年時，英國阿美士德伯爵（*William Pitt Amherst, 1st Earl*

Amherst, 1773-1857）出使中國時造訪琉球，促使當地部分通事學會一些英文，增強了與後續到來的外國船隻進行交流。1827 年，畢啓船長（*Frederick W. Beechey, 1796-1856*）以船難名義滯留琉球，詳細描繪了其與船員在港邊的生活並出版。整體而言至十九世紀中葉，西方對琉球的文字與圖像記載顯著增加，西方人與傳教士在琉球的活動軌跡日益明顯，使歐美世界對琉球的認識，從只能夠用文字模糊想像轉為更具象化的認識。

中央研究院朱德蘭兼任研究員（圖 10）以〈琉球王國的十字路口〉為題，剖析琉球王國在東亞海上貿易中心及地緣政治中的角色轉變。她指出，1429 年至 1879 年間，日本與琉球史時代演進的差異顯示，琉球王國是一獨立政權，與日本有別。全島的琉球婦女也有其特殊的刺青文化。朱研究員提及琉球與中國的宗藩關係自三山時代（1322-1429）開始，琉球向中國朝貢，但中國並不干涉內政。十五世紀，琉球



圖 10 中央研究院朱德蘭兼任研究員 南院處提供

藉由明朝海禁政策，利用免稅待遇及所得賞賜品發展轉運貿易，繁榮一時，然而在十六世紀後，隨西方勢力東進、租運船南下及明朝解除海禁等因素逐漸衰退。

朱研究員也說明十六世紀末，琉球內部出現親日與親中分歧，起因是豐臣秀吉（1537-1598）要求琉球提供軍糧支援其討伐朝鮮。1609年，薩摩藩以琉球船漂流事件為藉口攻佔琉球，使其成為附庸，並透過《掟十五條》控制琉球對外貿易、稅收與治安等。同時也持續利用中琉的宗藩關係進行朝貢貿易，此時琉球也逐漸被納入日本經濟圈。十九世紀中葉，中國宗藩體制崩解，日本明治政府以「保民義舉」為由，廢除琉球王國設立沖繩縣完成領土整合，琉球從此失去國號與獨立地位。朱研究員揭示琉球在日本近代化過程中被統一的歷程，也總結琉球王國的歷史是東亞政經秩序變遷的縮影。

中央研究院劉序楓研究員（圖 11）在〈近世琉球船的航海與漂流問題〉演講中，聚焦於琉球作為海洋國家在航海活動及漂流事件中的歷史意義。琉球四面環海，海洋活動發達，但也因頻繁航行面臨海難風險，船舶因自然災害漂流到異國後獲救，送還屬國而留下紀錄，這一些漂流問題影響了琉球的歷史發展。劉研究員將主題分為三部分：「近世琉球的航海與貿易」、「琉球船的海外漂流與歸國」及「清末東亞變局與琉球船的漂流」。

在航海與貿易，劉研究員指出，琉球透過中介貿易，將東南亞貿易品以朝貢形式輸出到中國，此外，對船隻數量變化的分析顯示，在1425年至1570年間至少有106艘，最多的是往暹羅（現今的泰國）；對中國的朝貢貿易則有171次，包含各種目的行駛的船舶有493艘。1609年後，琉球受薩摩藩控制，向中國朝貢後



圖 11 中央研究院劉序楓研究員 南院處提供

船舶須將中國貿易品再輸到薩摩藩，航海次數頻繁。劉研究員指出《歷代寶案》內記載，清代時，琉球與東南亞往來中斷，船舶航行集中於中國及日本，琉球市場跟中國、日本市場相互連結，也因琉球為島國國家，島與島間物資需求、聯絡的往來以及向王府的稅貢皆靠船舶，造成本島與各港口間的海運業發達。並因航行易遭遇海難風險，也出現了《指南廣義》一書，內容記載航路、天候、海神祭祀等各樣資訊。

劉研究員也分析因船舶用途不同而產生的船隻形式。遭風漂流的主因通常是受季風、颱風或洋流等天候因素造成，船隻常漂流到異國，而送還漂流船也涉及了與異國的外交問題。中國自古代開始即有救助送還漂流船的例子，但直到清乾隆二年（1737）後才建立明確的救助制度。而因琉球漂流到中國的船隻過多，甚至出現了漂流手冊，上有漢文及日文的對照，提供船隻漂流到中國時，得以與清朝官方溝通。劉研究員小結這些琉球船漂流事件在琉球史中具有重要意義，並指出清末琉球被日本併吞後，

一些琉球士族假借漂流名義前往中國尋求支援，抵抗日本統治。這些漂流事件突顯琉球在東亞海洋秩序中的特殊角色。

在首日論壇結尾的綜合討論，黃永泰副院長首先感謝各方嘉賓的參與，也指出琉球和臺灣在文化上的共鳴，強調保存與傳承文化的重要性，並鼓勵大家持續探索和推廣琉球文化。隨後，黃副院長邀請多位學者發表心得並開放觀眾提問（圖 12）。

吳前院長分享了其研究琉球的契機，回憶起 1982 年首次出訪沖繩時，看到壯觀的古城建築與日本特有的風土民情，使他對琉球歷史產生了濃厚興趣。赤嶺教授則談到他在琉球大學創建了琉球研究數據庫，匯集了超過 70 萬件學術資訊，成為研究琉球文化的重要資源。他希望透過與中國、臺灣的檔案館合作，數位化更多相關文獻，進一步推動琉球史研究。觀眾提問各地區琉球語的差異，以及琉球王國如何處理語言溝通問題。赤嶺教授表示，各地區琉球語確實存在差異，所以彼此之間溝通困難，但

行政文書係以日本古文書寫，所以語言上不通，但書面文字相通。他也提及琉球語正面臨消失危機。

主題論壇部分，陳研究員則補充說明《中山傳信錄》的歷史背景，指出徐葆光到琉球的任務之一為《皇輿全覽圖》補充資料，大約花了九個多月的時間，因此該書內容詳實。觀眾提問日本與臺灣船隻的相似與差異。陳研究員回應，船隻設計需符合使用意義，為使船隻順利完成航行也互相學習各國船隻優點，進行改良，所以兩者難以簡單比較具體差異。朱研究員則分享了參觀「萬國津梁」特展的感想，稱讚策展團隊從多角度展示了琉球王國的歷史文化。觀眾也提問琉球是否有像長崎一樣開放給外國相互交流，朱研究員解釋當時對外交流已有分工，各有指定窗口，長崎主要負責與中國及荷蘭往來，薩摩藩則是透過琉球與中國接觸。劉研究員則提到，臺灣在琉球研究上擁有重要的文獻資源，琉球學者也來臺看展，收益良多，本次展覽及論壇成功促進了臺日的學術文化交流。



圖 12 論壇第一日綜合討論 南院處提供



圖 13 國立故宮博物院余佩瑾副院長 南院處提供



圖 14 九州國立博物館富田淳館長 南院處提供



圖 15 沖繩縣立博物館、美術館里井洋一館長 南院處提供

主題論壇二：沖繩島嶼歷史在博物館學的呈現

琉球在東亞地區的文化交流中具有獨特地位，而博物館的角色對文化歷史保存有關鍵意義，透過本次主題，參與者將以從博物館學的角度，深入探討琉球文化的保存與多元面貌。本院余佩瑾副院長（圖 13）在第二天論壇開始前致詞，對遠道而來的日本、沖繩與臺灣的學者表示誠摯歡迎，並說明主題論壇二將從文獻梳理的層面轉移到博物館藏品及文化古蹟的探討，以及對琉球文化作出貢獻的人間國寶的故事。

主題論壇二邀請多位日本博物館專家學者以博物館視野探討如何呈現沖繩島嶼的歷史文化。九州國立博物館富田淳館長（圖 14）擔任上半場引言人，他指出，萬國津梁是當時東亞地區各個國家交流的橋梁，也是異文化的一個需求及多文化的融合，透過此次論壇討論各文化的消逝或成長，以及琉球如何融入其他國家

的文化、接受異文化。

里井洋一館長（圖 15）以沖繩縣立博物館·美術館的藏品，也是本次的借展品〈冊封使行列圖〉為題，線上發表了〈從『冊封使行列圖』思考博物館內的學習——以『群馬競豔』為例〉。里井館長指出，目前對於〈冊封使行列圖〉的研究甚少，希望觀眾能透過解讀畫中細節，挖掘其中的真實故事。本次演講聚焦於圖中描繪的百餘匹馬。他回顧了該圖的歷史背景，分析畫中人物的穿著及在此扮演的角色，並根據服飾顏色及侍從數量推測人物的地位。此外，他提出圖中馬匹是否來自清朝的問題，並引用 1866 年琉球王府的古文書記載，說明當時王府曾下令從琉球各村落徵集 150 匹馬，若不足則需在各地調配，因此推測畫中騎兵的馬匹均為琉球本地馬。而在琉球國內，馬不僅是交通工具，也肩負搬運貨物的責任，甚至辦理賽馬活動供薩摩藩官員欣賞馬匹奔馳。琉球受薩摩藩控制後，也逐漸吸收日本的美學意識與價值觀，

從而促進了美術與工藝上的發展。

浦添市美術館宮里正子前館長特地穿著琉球傳統服飾（圖 16），並以〈琉球・沖繩之美～外交交流中誕生的工藝之美～〉為題，闡述作為王國內統治階級的身份象徵而發展的紅型和絣織等文化，並介紹漆器作為朝供品獻給中國皇帝和日本大名，同時也是展示琉球王國威信的外交工藝品。宮里前館長從圖像解讀土族及王室的穿著，也帶入數件本次特展展出的紅型，並說明服飾在各場合的用途及配件的用法。漆器部分則從材質及圖像進行分析，她指出，琉球王國時期的工藝創作融合中日文化特色，並受東南亞影響。例如，漆器上常見日本風格或龍紋等中式圖樣，也有漆器內置放銀盤等異材質結合的使用方式。此外，還能見到來自中國的樂器，或在樂器中使用東南亞的材料。這些工藝品在琉球的外交交流中扮演了極為重要的角色。

沖繩擁有豐富多樣的歷史文化資產，下半场將聚焦日本人間國寶鎌倉芳太郎對沖繩歷史的貢獻，以及首里城重建的相關議題。引言人余副院長介紹，沖繩縣立藝術大學森達也副校

長（圖 17）將以其觀點剖析鎌倉芳太郎（1898-1983）的歷史地位與貢獻。此外，專門研究首里城歷史文化的美島財團上江洲安亨副參事（圖 18）此次除了講述首里城的歷史脈絡，也將談論大家關心的首里城重建現況。

森副校長發表〈沖繩縣立藝術大學收藏鎌倉芳太郎資料與琉球文化藝術的復元〉一題，介紹鎌倉芳太郎在二十世紀初期對琉球文化的研究成果，他描述了鎌倉的文獻、圖像資料對二次戰後基礎復興的重要意義，並指出這些資料的數位化過程，使其成為沖繩文化保存的重要依據。鎌倉除了是沖繩文化學者，同時也是染織專家，二戰前，他搜集了琉球的紅型布料，並製作了多件樣板，將這些物件帶到東京保存得以免於戰爭毀壞。鎌倉也在首里城進行首次學術性挖掘工作，留下詳細記錄，他的大量文書及圖像資料也成為首里城重建時的重要依據。人間國寶鎌倉的研究為後世留下珍貴的文化遺產。

在沖繩島戰役中燒毀的首里城，1992 年以正殿為中心重新開園，並持續整修建築物，直



圖 16 浦添市美術館宮里正子前館長 南院處提供



圖 17 沖繩縣立藝術大學森達也副校長 南院處提供



圖 18 美島財團上江洲安亨副參事 南院處提供



圖 19 主題論壇二綜合討論 南院處提供

至 2019 年發生火災燒毀。上江洲副參事以〈作為歷史公園的首里城公園——1992 與 2026 年重建概況〉為題，回顧首里城的歷史、現況及目前的正殿修復計畫。上江洲副參事透過照片說明十八世紀的首里城出現唐破風結構，因而推測此時期的首里城與初始建築樣貌是有差異的，並且透過挖掘作業了解首里城在不斷擴增的發展下，受到不同時期的影響而發展出自己的風格。這些分析及文獻資料也成為日後首里城重建的重要依據。他也表達 2026 年完成重建的展望，同時提到重建過程是對外開放參觀的。首里城不僅是一座建築，更是沖繩人民情感的寄託，重建首里城則是沖繩文化復興的重要一步。

在最後的綜合討論（圖 19）中，余副院長邀請本日引言人及發表人補充及參與交流。富田館長提及 2014 年故宮展品借展到東京國立博

物館與九州國立博物館的運送不易，也透過此次論壇了解歷史文化保存的重要性。里井館長補充〈冊封使行列圖〉中武器的部分，琉球到中國進貢時會攜帶鐵砲、大砲等武器，到琉球其他地方時則會攜帶刀劍類等個人武器。宮里前館長補充了琉球特有的芭蕉布，是將芭蕉葉的纖維取下編織而成。觀眾也發問了關於〈冊封使行列圖〉上人物穿著紫色的比例。里井館長分享畫面指出圖上人物穿著的各色衣帽中含有紫帽，他推測這些應該都是使用宮里前館長提到的芭蕉布去染織穿戴。宮里前館長則補充芭蕉布從百姓到世族都會使用，區別在於染料的不同。

森副校長補充了鎌倉芳太郎對沖繩琉球文化藝術的貢獻，更在戰前沖繩縣政府計劃拆除首里城重建時阻止了這一破壞行動。上江洲副參事則提到，因琉球王國滅亡後首里城長期未

經維護，導致損傷嚴重並有倒塌風險，沖繩縣政府才萌生拆除重建的計劃。首里城在昭和時期曾維修過，當時使用了來自臺灣的檜木，他表示，臺灣在看不見的地方也救了首里城。然而，臺灣檜木目前已禁輸海外，2026年全新的首里城重建已改用日本檜木。此外，觀眾提問首里城重建是否採用防震工法及重建過程的技術重點。對此，上江洲副參事表示，他未參與體施作過程，但據了解，重建應是使用傳統工法，柱子下方底部使用礎石立柱，由於沖繩地區地震較少，結構應也是以打樁方式強化加固。

總結

本文概述「萬國津梁：東亞海上的琉球」特展國際交流論壇，探討琉球王國於十五至十九世紀的貿易活動、政經地位及文化影響，並從博物館學的角度檢視其工藝特色及文化保存與復興的議題。期望使公眾對這一歷史短暫卻影響深遠的王國，有更多的認識。

本院除專注於研究與展覽設計，亦將學術

交流納入重點規劃。此次「萬國津梁：東亞海上的琉球」是臺灣近期聚焦琉球史為題辦理的大型展覽及論壇。論壇匯聚兩國專家學者，透過思想碰撞與跨領域的深度交流，拓展研究視角，推動琉球史學的發展，也期望開創更多學術合作契機，為相關領域研究奠定堅實基礎與新啓示（圖 20、21）。

作者任職於本院南院處



圖 20 與會貴賓參觀「萬國津梁：東亞海上的琉球」特展，場景為其子單元——明清冊封使團 南院處提供



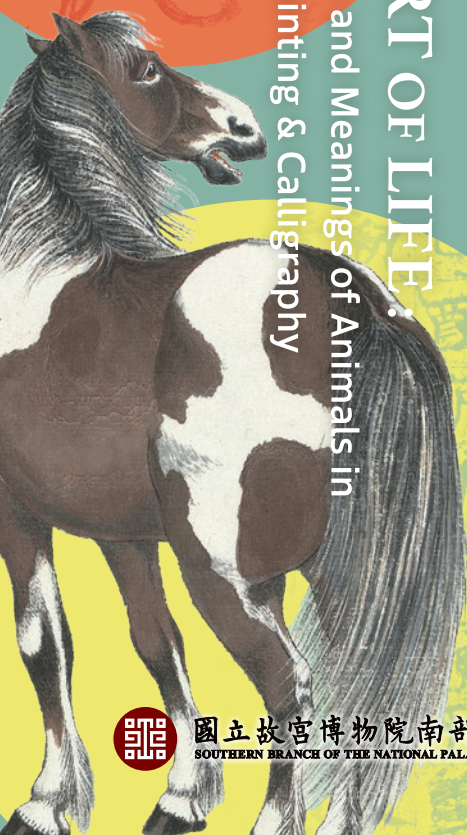
圖 21 論壇閉幕大合照 南院處提供

群生

書畫中的
動物形象與意涵

藝相

THE ART OF LIFE:
Depictions and Meanings of Animals in
Chinese Painting & Calligraphy



2025.1.14—4.13 展廳 S203



國立故宮博物院南部院區
SOUTHERN BRANCH OF THE NATIONAL PALACE MUSEUM

