



欣賞、感受與體驗—— 談「皇帝的移動花園——清代宮廷花卉畫」 的展示設計

■ 王聖涵

2024年夏季開展的「皇帝的移動花園——清代宮廷花卉畫」特展（以下簡稱「皇帝的移動花園」），自7月6日至9月22日展出清康熙、乾隆二朝皇帝的宮廷花卉畫作共計八十八件。種類豐富且姿態各異、色彩鮮明的清宮花卉畫，齊聚正館二樓西側，展場空間已極具「移動花園」意象。如何利用展示設計手法與感官體驗，將各空間串聯並讓觀眾在「欣賞畫作」、「感受氛圍」、「體驗樂趣」之間獲得協調均衡的觀展體驗，是本文想與讀者分享的重點。

愛花之心、人皆有之，皇帝也不例外

清代康熙皇帝（1654-1722）與乾隆皇帝（1711-1799）喜愛花卉，平時不僅賞花、作詩詞詠花、親自養花，在塞外避暑、考察時也不忘讓詞臣畫家觀察並記錄花卉。皇帝熱衷辨識植物物種、觀察植物生長特性與地理環境，並在詩詞中探討當中的歷史文化，展現出對名物考據的興趣。康熙皇帝命令詞臣編纂大清帝國花卉百科全書——《御定佩文齋廣群芳譜》，並廣納各地花卉移植至北方宮殿之中，甚至設立溫室詳加照顧。除此之外，也將歐洲海外傳入的珍稀洋花納入原有分類體系，且賦予詩意的名稱。皇帝與詞臣畫家間的互動及心意展露於畫

作與古籍中，藉由吟詠花卉生長之美，展現皇帝對於統治廣闊疆域的深刻理解。

「皇帝的移動花園」展出清代康熙與乾隆皇帝時期為主的宮廷花卉畫作。展覽分為「歲時安樂：理想的宮廷花園」、「塞外考察：皇帝導遊出團去」、「花譜考據：皇帝的讀書心得」、「移根禁苑：南北花卉齊進宮」及「曇花一現：遠道而來的洋花」五個單元。除了208陳列室的「國寶聚焦」展覽，展出宋馬麟（約1180-1256後）〈秉燭夜遊〉幽靜詩意的宋代花園，與華麗的清代花園相互呼應之外，所有正館二樓西側的書畫展間，都為本展所用（圖1）。

由於展品眾多，文物呈現的豐富美感及故

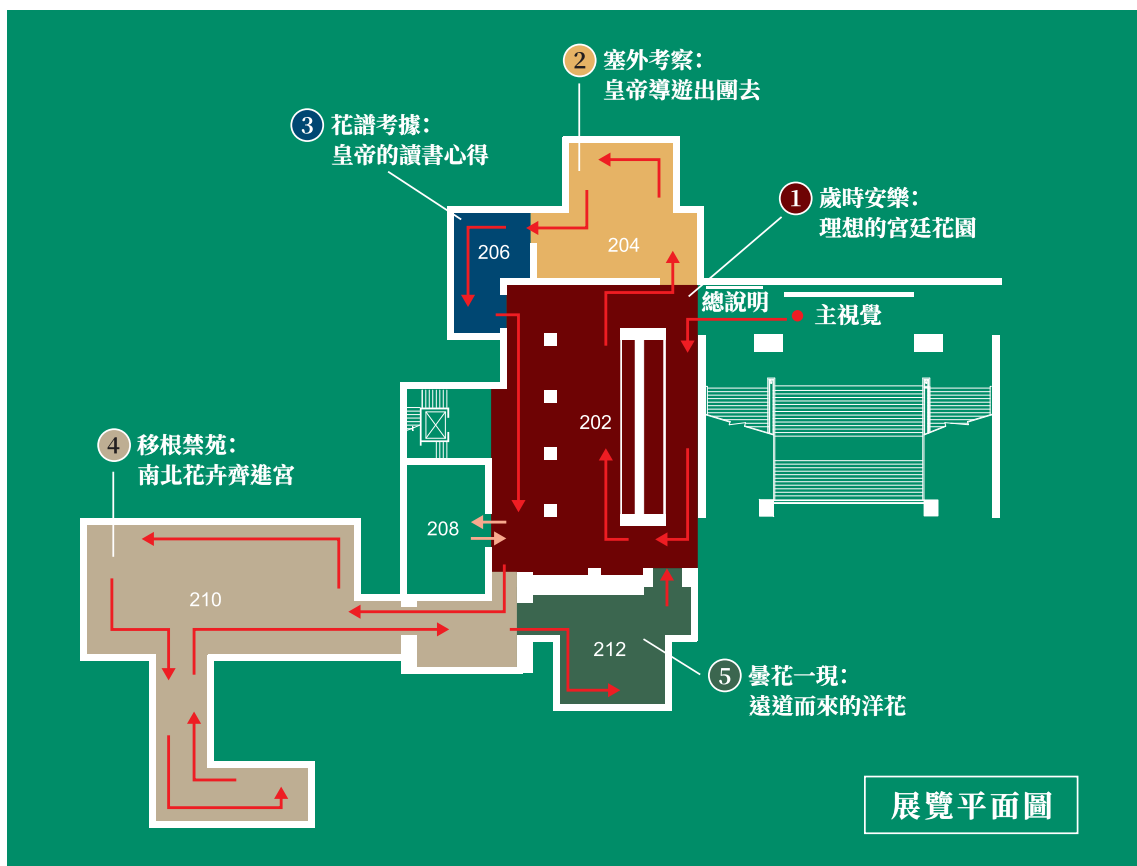


圖1 展覽平面圖及動線規劃 書畫文獻處提供 作者整理繪製

事性、作品背後包含多元的主題面向、搭配大量的說明圖文與照片，¹ 以及策展團隊從生活經驗中，發想與花卉相關的體驗與情境，展覽在概念成形階段，可能出現千變萬化的組合與發展方向。展示設計必須釐清展覽目標，才能在感性的思考中做出理性的判斷，並且以此審視設計的合理與必要性。

回到故宮書畫展覽的本質，藏品永遠是建構展覽的核心。因此展示設計回歸初心，首要目標便是讓觀眾能舒適且專心地「欣賞畫作」。除此之外，為貼近展覽主題「移動花園」，該名稱兼具抽象動態及具象的空間，因此嘗試在展場中建構出符合此概念的情境場景，希望觀眾置身其中，自然而然融入環境「感受氛圍」。

另一項次要目標則是「體驗樂趣」，透過感官體驗、互動或操作，激起不同年齡層觀眾的興趣及好奇心，將展覽內容轉化成更輕鬆無負擔的形式，讓觀眾留下更深刻有趣的觀展體驗。

「感受氛圍」及「體驗樂趣」兩項目標，或在個別空間中單獨達成，或可同時出現相輔相成。為了讓展場不顯混亂，展示設計概念盡可能取自展件中的視覺元素及內容，透過設計與作品的緊密聯繫，讓整體展示架構及視覺呈現更為聚焦且統一（圖2）。

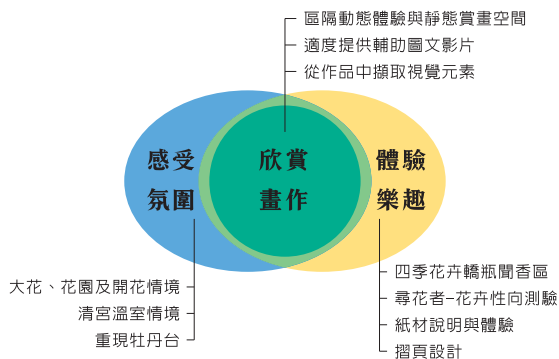


圖2 展示設計目標及展示方案 作者整理繪製

欣賞畫作

一、動靜分離：區隔動態體驗與靜態賞畫空間

籌劃展覽時，總希望展出的內容豐富多樣，讓觀眾獲得全面體驗。然而，觀眾的注意力和體力有限，若內容過多，可能讓人容易感到疲憊，甚至流於走馬看花，難以深入理解展品。因此，在固定的空間條件下，如何妥善安排展覽內容，達到最佳觀展效果，成為策展時的重要課題。經過權衡評估，篩選留下最能貼近各單元主題核心，並能凸顯皇帝喜好與想法的展品。考慮由右至左的觀畫順序安排動線，同時預留輔助說明圖文的空間，以疏朗的展品間距提供舒適的觀畫體驗，並在參觀動線各主要樞紐處，設置醒目的箭號地貼提供參觀方向引導，期待能符合暑期眾多人潮與導覽團體成群時的參觀需求。

由於展覽在暑假期間舉辦，預期將吸引大量親子及旅遊團體。為了不影響觀眾欣賞畫作，於展覽空間規劃時，將互動、體驗及拍照等區域與畫作展示區盡量區隔開來。這樣的安排，既能滿足不同觀眾的需求，同時維持展示區的沉靜氛圍，讓觀眾能好好欣賞畫作之美（圖3）。

二、比對、提示及探索：適度提供輔助圖文影片

為了讓觀眾直觀理解清宮花卉畫的特色，策展人在輔助圖文上特別針對畫作精心挑選合適的內容。以清代蔣廷錫（1669-1732）描繪塞外特有花卉〈野菊〉為例（圖4），由於畫作中描繪的花朵樣態形似被壓扁，呈現出類似現代蠟葉植物標本的風格，因此策展人與國立臺灣大學植物標本館合作，找出溫帶菊科紫菀屬標本做為比對。由於舊時植物標本多會塗毒防蟲，



圖3 展場配置一景 ©台灣新羅輯有限公司提供

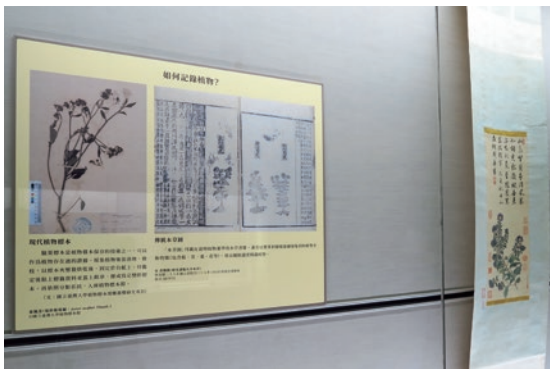


圖4 清蔣廷錫〈野菊〉與輔助圖文 作者攝



圖5 搭配畫作的花卉照片與說明 作者攝

無法直接展出原件，因此改為數位照片的放大輸出。此外，古代另有用來記錄全株植物特徵的「本草圖」，為了讓觀眾比對「本草圖」與花卉畫的異同，展出《經史證類大全本草》古籍中各州菊花圖的輸出圖面。

又例如展示清代特有的塞外花卉畫作時，選用現代花卉照片加上文字說明，不僅讓觀眾

更容易理解畫作背後的植物學知識，在比對與了解花卉色彩及植物的細部特徵同時，期待觀眾願意觀察畫作中的細節（圖5）。

此外，202 陳列室大畫區展出清院本〈漢宮春曉〉卷及清畫院〈畫十二月月令圖〉當中的數幅長軸，這兩套畫作中的細節相當豐富，細膩描繪中式園林的園藝造景及人們的賞花與歲

時活動。這些古代活動仍與現代人的生活產生共鳴，因此策展人特意將這些人物活動、園藝與時令花卉在圖板上標示出來，讓觀眾能輕鬆抓住畫作中的重點（圖 6-1、6-2 及圖 7）。

在 210 陳列室後方的獨立空間，主要展出

國立臺灣大學圖書館田中文庫的十八世紀西方植物科學繪圖，用以比對清代花卉畫，以動畫模擬東、西方不同的花卉描繪技法、工具與場景，並介紹這幾幅植物的相關說明。取材內容以圖板輸出形式佈置在兩側牆面，觀眾可細細



圖 6-1 第一單元分說及〈漢宮春曉〉花窗說明 作者攝



圖 6-2 〈漢宮春曉〉中的賞花活動與園藝造景 書畫文獻處提供



圖 7 十二月令圖：古代賞花與歲時活動 作者攝

比對兩者同、異之處，也可透過說明板上的資訊，方便找尋展品原作所在位置，深入欣賞細節之美（圖 8）。

三、呼應展件：從作品中擷取視覺元素

考慮本展展品精緻華麗且充滿細節，在討論的最初階段，團隊便達成共識，設計元素將盡可能取自畫作本身，並藉由色彩計畫統一整體視覺效果，從畫中提取及再現特色細節，使得展場的視覺設計呈現，都能與作品相互呼應。

以主視覺為例（圖 9～11），設計公司採用中式花窗「以窗取景」、「窗亦為景」的概念，選擇〈畫十二月月令圖·二月〉中的「花窗」輪廓，中央標題搭配清張宗蒼（1686-1756）〈避暑山莊三十六景圖·金蓮映日〉的線稿，兩側分別取用清余省（1692-1767 後）〈繪姑洗昌辰〉的牡丹花園及清院本〈漢宮春曉圖〉的仕女簪花與花籬場景。設計時特意將左、右兩畫中的



圖 8 東西方植物圖繪區 作者攝

路面小徑調整到相同的地平線高度，讓視覺空間均衡通順。

花窗四周點綴的花卉，特意挑選此次展覽選件的特色塞外花卉「藍菊」、「金絲桃」等，以四角構圖，從窗框生長入景、或伸展框外、連接至兩側小花窗，加上翩翩飛舞蝴蝶，讓整體畫面具層次感且穩定和諧。

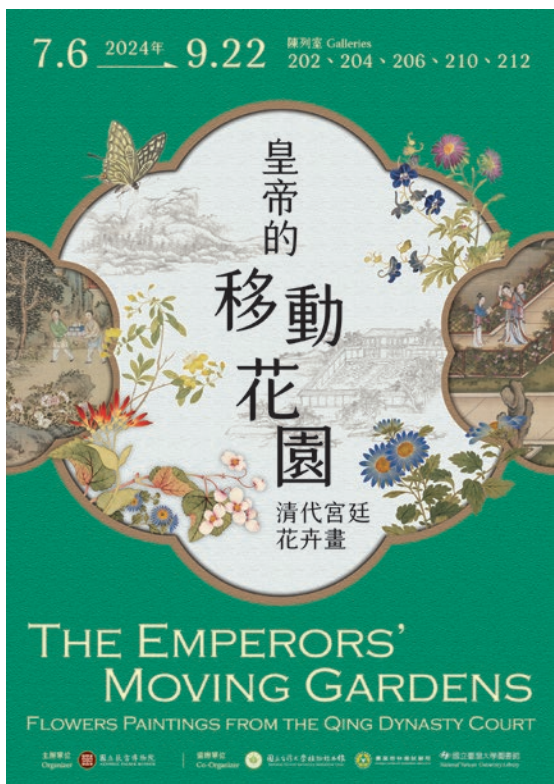


圖 9 展覽主視覺海報 書畫文獻處提供



圖 10 清 畫院 畫十二月月令圖 二月 軸 局部
國立故宮博物院藏 故畫 003107



圖 11 二樓主視覺牆面 作者攝

從主視覺設計發展成完整的色彩計畫，主色選用翠綠色，明快傳達出大自然植物生意盎然的精神。考慮文字內容的易識性，閱讀版面設計均採淺底深字，而各單元分區主色選用強烈深色調作為牆面顏色，襯托並強調各分說單元的存在感。

由於各分說所在牆面的長寬比例、大小迥異，為求設計風格統一、避免單調且主從分明，分說單元的花窗、上下方裝飾用的屋簷及欄杆元素取自清院本〈畫十二月月令圖〉的二月、三月與七月，花窗造型適合版面，搭配簡潔輪廓，避免過多細節（例如太多瓦片的屋簷）的建築元素，放大、描繪並調整透視角度。

感受氛圍

一、大花、花園及開花情境

展覽名稱中的「移動」一詞靈感來自經典

動畫，不僅巧妙地展現皇帝所擁有的花卉畫作、書籍和器物，彷彿被轉化為可隨身攜帶的2D花園，也象徵著將分散在不同風土氣候下的珍奇花卉匯聚於皇帝所在的宮廷之中，使得「移動花園」有著異域及奇幻的意境。展覽名稱中的「花園」，則將展場與花園這兩種原本不同的空間概念緊密連繫。

為了在展場中營造出既神奇又吸睛的視覺效果，策展人提出了「巨大花卉」造景的想法，將畫作中的花卉放大並立體化，作為展場空間的中軸，連接起四周的陳列室。隨後，設計公司構思運用機械開合的大型四季花卉造景，依照春、夏、秋、冬順序，選擇了牡丹、蓮花、菊花和梅花作為季節代表的花卉，並從展品中挑選出細節豐富且色彩鮮豔的花卉做成巨大模型，用以呼應選展的清畫院〈畫十二月月令圖〉中所呈現的四季（圖12）。



圖 12 參考畫作量身訂做的大型花卉 作者整理

考量成本及機械開合技術的適配性，其中的牡丹和蓮花大花，在展覽期間持續和緩地開啓與閉合，增添生動氣氛，不論各年齡層的觀眾都會感到有趣，駐足觀賞與拍照。這些大型花卉均為手工製作，花瓣為 EVA (Ethylene vinyl acetate, 乙烯-醋酸乙烯酯) 材質，根據畫中的花卉形態精心剪裁、上色，再以鐵絲塑形並與開花機構組合。大花周圍搭配同種類且符合季節的人造花卉植栽造景，創造出一個充滿奇幻氛圍的花園空間 (圖 13)。

二、花兒窩——清宮溫室情境

210 陳列室外的過道，為了串連 210 陳列室中的「實景花園——十二禁禦圖」、「南方花卉」、「北方花卉」、「季節花卉」與 212 陳列室的「海西洋花——來自西洋的花卉」，選擇將此空間布置成溫室場景，重現來自不同地域環境的花卉，刻意種植培育在宮中悉心照顧的

樣貌。

以法國國家圖書館 (Bibliothèque nationale de France) 所藏《中國溫室及其花卉》(Serres chaudes des Chinois et fleurs qu'ils y conservent) 一書，其中描繪「花兒窩」的中國溫室彩圖為參考，將圖面拆解後，重新安排前、中、後景，將圖中第一排的盆景與架子作成半立體的形式，以美工方式將盆景圖面加工成具有厚度的圖板固定在桌面，背景選用掛軸，搭配前方兩側的糊紙木格柵，建立前、中、後的空間順序，在空間有限且觀眾眾多的過道空間中，以壓縮概念營造出立體層次，陳列室外的牡丹臺場景也使用了類似的手法 (圖 14、15)。

三、重現牡丹臺

近年來，每年故宮都會在暑期舉辦的親子夏令活動，吸引學生與親子觀眾到故宮一遊。今年舉辦的「花夜奇遇記」親子活動，在籌備



圖 13 大型花卉造景情境 作者攝



圖 14 清宮溫室情境區 作者攝



圖 15 18 世紀 《中國溫室及其花卉》 法國國家圖書館藏 Source gallica.bnf.fr/BnF ark:/12148/btv1b7200032b
取自該館官網：<https://gallica.bnf.fr/ark:/12148/btv1b7200032b>，檢索日期：2024 年 5 月 24 日。

展廳戲劇導覽階段，活動單位便希望在展場中能有合適的造景，作為劇場表演活動的舞臺背景。本次舞臺背景取材跳脫花園場景，選擇清余省〈繪姑洗昌辰〉中圓明園的觀景臺「牡丹臺」

進行加工。

「牡丹臺」是年幼的乾隆皇帝初次見到康熙皇帝的重要地點，乾隆皇帝在此獲得皇祖的賞識，得以移至宮中受教，因此經常在詩文中提

及此事。由於該建築本身充滿細節且顏色鮮明，閣臺的空間造型十分合適作為舞臺背景，且能緊密扣合展件背後的故事，是戲劇編排時的理想素材。

儘管如此，轉化畫中場景卻有諸多困境。原畫中「牡丹臺」的正面寬度不到 30 公分，展場空間的牆面卻有 570 公分寬，需要將畫面放大將近 20 倍；原有的牡丹臺畫作是從左至右透視，但做為舞臺背景時，需要轉化成正面觀看的畫面。這兩項因素，使得設計師即便獲得精細掃描的數位圖檔，卻僅能從畫中擷取筆觸、參考紋樣與色彩，重新繪製建構畫面。以半立體構成屋頂與欄杆，凸顯黃綠雙色屋瓦特徵，嘗試在有限空間中布置出空間層次，重組製作出具有舞臺功能的場景樣貌（圖 16～18）。

體驗樂趣

一、四季花卉轎瓶聞香區

花卉的迷人之處，不僅在於色彩與形態，還有撲鼻而來的芬芳。為了讓觀眾身臨其境地感受四季的花香，我們計畫在 212 陳列室入口外牆設置「四季花香裝置」，釋放牡丹、蓮花、菊花、梅花的香氣。此裝置既需考慮可讓多人同時體驗，耗材也希望能方便補充替換。

此處希望打造出一個具美感且能固定四組瓶花的展示平臺和背景。由於空間有限，設計討論時大家靈機一動，想到以清代宮廷常用的「轎瓶」來裝飾牆面。不但節省空間、容易固定，又能與展覽的氛圍相契合，並且呼應清代宮廷的背景。在找到合適造型的現成轎瓶後，噴塗展場色彩計畫的輔助用色，再由花藝師設計四



圖 16 牡丹臺舞臺造景 作者攝



圖 17 清 余省 繪姑洗昌辰 軸 局部 牡丹臺與前方花海 國立故宮博物院藏 故畫 003056

季瓶花，並定期注入相應花卉的精油或食用級香精。當觀眾接近此空間，不須特意接觸便可聞到淡淡的花香。

為與左側牡丹臺呼應，牆面背景同樣取材自清余省〈繪姑洗昌辰〉中的牡丹花海和樹木，並以現代風格將小型轎瓶點綴於牆面上方。中央牆面設置專門為這次展覽量身打造的線上心理測驗遊戲。希望邀請觀眾駐足在此片刻，沉浸在花香與遊戲的雙重趣味體驗中（圖 19）。

二、成為尋花者——趣味花卉性格線上測驗

設計團隊受到最近流行的 MBTI（Myers-Briggs Type Indicator，邁爾斯—布里格斯類型指標）性格測驗啟發，考慮到年輕族群的喜好，嘗試開發有趣的四季花卉性格測驗，希望迎合



圖 18 故宮「花夜奇遇記」的展覽劇場表演——「那些年爺爺教我的事」
作者攝

年輕群體喜歡嘗試新穎的互動體驗，期待觀眾能享受探索的樂趣。

考慮到觀眾的停留時間不宜過長，測驗過程盡可能簡化，觀眾只需使用手機掃描 QR



圖 19 四季花卉罇瓶聞香區 作者攝

Code，進入「漢宮春曉」的花園世界，回答五個情境問題，再依據回答，系統將從四季花卉聞香區中，匹配出其中最適合代表性格特色的花卉。測驗結果將會介紹牡丹、蓮花、菊花與梅花所代表的性格特徵，並附上詩人吟詠的詩句，讓觀眾享受這場充滿詩意的趣味之旅（圖 20、21）。

三、紙材說明與體驗

在 204 陳列室中展出的清代蔣廷錫《畫群芳擷秀》冊共有十二開，使用色彩各異的灑金色箋紙。在 206 陳列室中，展示了清代蔣廷錫

與張照合作的〈書畫和璧〉（紅蓼馬蘭、藍菊斑斕），畫作部分使用了觸感特別的蓮草箋紙。這些特殊的粉箋紙與蓮草紙，以及一般書畫創作常見的生紙和熟紙，分別具有不同的纖維結構、因此造成了不同的顏料吸收與擴散效果，每種紙材各有其特色。

觀眾可以透過農業部林業試驗所提供的紙材纖維電子顯微鏡照片，對照文物放大圖，了解這些紙材的結構如何影響顏料的呈現。同時，展覽也提供生紙、熟紙、粉箋紙及蓮草紙供觀眾直接觸摸，體驗不同紙材的纖維質感。值得一

四季花園邀請函： 成爲尋花者，找尋您的命中花

Invitation to the Four Seasons Garden: Become a flower seeker and find your fated bloom.



中文



English

圖 20 趣味花卉性格線上測驗 QR Code 書畫文獻處提供

開始探索

尋花者，歡迎光臨！
您剛剛掃描的邀請函，將帶您進入春暖花開的清宮花園。但是，距離您欲尋找的花卉還有一段路，請根據光芒的指引往前行吧

跟著光芒走了一段路後，發現了花園中有條小路……您會怎麼做？

不想浪費時間找路，就跟著光芒走吧！
亂走好像會迷路，還是沿著小路！
不經時間，隨意地跟著自己的想法散步
先停下腳步，要確認這條路是否有危險

繼續向前走，眼前出現了上樓跟下樓的岔路，光芒消失了……這時您會怎麼選？

跟著直覺選擇，就往路走吧！
轉個彎後，應該是爬上坡
走下樓比較輕鬆，走下樓吧！
先等一下，說不定等等光芒就回來了

突然間，光芒帶了某種生物來陪伴您，您覺得是什麼動物呢？

可以騎乘的駿馬
陪您在花園遊玩的狗狗
一隻嬌嬌可愛的小白兔
可以保護自己的獅子

在路途發現了一朵顏色特別的花……這時您會？

採，都採！我全都要！
採起來，這也許是很棒的裝飾品呢！
直接撿過，不是我要採的花
不碰它，這不知道有沒有毒

光芒指引您翻過山坡，似乎就能找到目標了……這時你會怎麼做？

加快步伐速度，加速前行
既然快到了，那就跟好朋友一擲玩一遍走過去吧
太好了！快抵達了，那先休息一下吧！
先觀察周圍是否有捷徑能加快前往目的地

撥開草叢後，閃閃發光的花朵是……

菊花 重玩一次

親愛的尋花者，您找到了一朵海棠家控自己命運的菊花，十分適合艷綠主動、使命必達的您。
南宋詩人鄭思肖（1241-1318）《畫菊》中提到菊花：「寧知枝頭飽香死，何曾吹落北風中」。描寫菊花寧願枯死枝頭，也決不讓北風吹落的高潔之志。展現菊花傲骨凌霜、堅守高尚節操的模樣。
請來聞聞看菊花的花香吧！

圖 21 花卉性格線上測驗內容 書畫文獻處提供

提的是，展場中供觸摸的「如意雲粉箋」是現代仿製元朝明仁殿如意雲紋紙的式樣，由於製作工序繁瑣複雜，成紙雅致精細，多出現於宮廷之中，是手工造紙技術的極致表現（圖 22-1、22-2 及圖 23）。

四、摺頁設計小巧思，增添動手做樂趣

作為觀展體驗中唯一可以帶走的實體物件，摺頁除了提供展覽簡介之外，也需思考如何利用設計，讓觀眾在拿取翻閱後願意保留。常見手法是豐富內容，提供更多展覽資訊，或



圖 22-1 紙材分析說明 作者攝



圖 22-2 紙材觸摸體驗 © 台灣薪羅輯有限公司提供



圖 23 「如意雲粉箋」觸摸區 作者攝



圖 24 「皇帝的移動花園」展覽摺頁 作者攝

是增添附加實用功能，例如作成明信片、書籤、或是設計成精美的小海報，月曆等。

此次摺頁設計包含四個主要部分。首先，摺頁展示展覽的主視覺，並提供中、英、日、韓四種語言的展覽簡介，同時提供展場分區平面圖以及參觀動線建議，輔助參觀導引功能。

此外，藉由市面上的立體卡片作為靈感來源，發想設計出具趣味性的功能，利用立體卡片的小機關以及切割線軌型，讓觀眾容易裁切出花束紙樣，可以將其插在花瓶圖案上的小卡槽中，變成桌上的裝飾，也能單獨作為書籤使用。

因蓮花是夏季常見的花卉，摺頁選用了畫作構圖比例適合摺頁版面的清代蔣廷錫〈畫瓶蓮〉作為素材。考慮編排需求，背面的詩句則取自蔣廷錫另一幅作品〈瓶蓮〉中康熙皇帝親題的詩句，使其成為詩畫呼應的蓮花書籤（圖 24）。

結語

「皇帝的移動花園——清代宮廷花卉畫」特展，透過宮廷花卉畫作展現皇帝對花卉的深厚興趣和重視，傳達出統治者的企圖與抱負。雖然主題與一般觀眾可能存有些許距離感，但相信通過精心策劃的展覽設計，可以縮短這種距離。此次展出的畫作無疑具備極高的視覺吸引力，加上精心營造的情境氛圍，並搭配趣味體驗及操作活動，希望觀眾能悠閒地行進於畫作之中，細細品味每一幅作品所展現的獨特韻味。

感謝書畫文獻處蘇雅芬助理研究員及台灣薪羅輯有限公司提供諸多寶貴意見及協助，謹致謝忱。

作者任職於本院展示服務處

註釋：

1. 感謝國立臺灣大學植物標本館、農業部林業試驗所及臺大圖書館的學者專家們的協同研究與慷慨提供。