

「慢」遊故宮—— 以日本中高齡者為導覽對象

■ 林郁芯

顧及年長者較不適宜長久行走或拉車的海外旅遊，因此在日本當地或旅遊網站上，常會看到為年長族群所設計較為輕鬆慢遊的行程。本文嘗試以日本中高齡者¹為對象，精選茶器漆器以及多寶格等文物說明，並適時穿插茶與漆文化的流傳以及中日交流的相關知識，希冀於有限的解說時間達到深度慢遊的導覽成效。

前言

日本人到訪國立故宮博物院（以下簡稱故宮），除了明星展件，對茶器、陶瓷器等也都有相當濃厚的興趣。雖然日本現代年輕人常使用方便沖泡的茶包或購買罐裝茶飲，還是有非常多中高齡者習慣用「急須」（茶壺）泡茶，並使用陶瓷茶器喝茶。至於漆器，對日本人而言，天然的高級漆器多在特殊場合才會使用，由此可知，他們對漆器有著一份源自生活習慣的特殊情感。再加上，日本抹茶與蒔繪聞名於世，因此，為日本訪客導覽時，常會特別提到茶器與蒔繪作品。

以筆者的導覽經驗，訪客多會期待看到〈翠玉白菜〉與〈肉形石〉，因此2小時的導覽，會從正館三樓「南北故宮 國寶薈萃」開始，再到二樓「搏泥幻化——院藏陶瓷精華展」，最後於「集瓊藻——院藏珍玩精華展」結束，除了文中介紹之展件，再於同展間適時加入其他文物導覽。此外，考慮中高齡者的體力，也可善用展間等處座椅，請訪客稍事休息的同時，介紹文物相關背景知識。

茶文化

茶的型態可分為片茶（餅茶、團茶）與葉茶（散茶）。唐代最流行的飲茶方式是「煮茶」，時稱「煎茶」，將餅茶研磨成粉，煮水後把茶末投入煮沸，最後分茶飲用，盛行於文人與僧道之間。宋代主要的飲茶方式是「點茶」，將片茶或葉茶研碾成粉末，再把茶末放入茶盞中注入熱水，以茶匙或茶筴攪拌後品嚐。用沸水沖泡謂之「點」，因此稱為點茶。明代泡茶方式與今日相去不遠，將散茶放入茶壺中注入熱水沖泡，最後倒入茶鍾或茶杯飲用。

日本的茶道文化源自中國，無論在茶制或茶器方面都受到非常深遠的影響。日本的飲茶文化始於平安時代（794-1185）。遣唐僧永忠（743-816）將飲茶習慣從中國帶回日本並推廣至其他寺院與上層貴族，但當時並未普及，直到鎌倉時代（1192-1333），日本留學禪僧榮西（1141-1215）將南宋的點茶法帶回禪院，才為日本的茶文化帶來巨大的影響，而宋代禪寺茶禮亦成為今日日本茶法濫觴。日本的茶文化歷經改良與推廣，於千利休（1522-1591）時制訂

飲茶相關禮儀與規範，並奠定了日本茶道精神，日本抹茶道與中國茶道自此大相逕庭。

今日茶文化研究者咸認明代的飲茶方式及宜興茶壺乃由福建黃檗山萬福寺高僧隱元隆琦和尚（1592-1672）傳入日本，爲了與「抹茶道」有所區別，特別命名爲「煎茶道」；之後再經過賣茶翁高遊外（1675-1763）的推廣，煎茶文化於十八世紀後期已普及至一般大眾。

文物導覽舉隅

由於日本飲茶文化受到中國影響甚深，一開始也以中國茶器爲重，因此導覽時多會從宋代瓷器開始選件解說。

慢步到二樓建窯或吉州窯的黑盞前面，常會提到「天目茶碗」。究竟天目茶碗爲何？原來，宋代有許多日本僧人到中國天目山的寺院修行，回國時，將寺院內所學的泡茶知識與黑釉茶碗帶回，因此便稱之爲「天目茶碗」。

一、宋〈黑釉兔毫盞〉

黑釉以氧化鐵爲主要著色劑，釉料內若含鐵

量高，高溫燒造後結晶變化多端，即產生不同的視覺效果，例如油滴、兔毫、鷓鴣斑等。建窯茶盞顏色以青黑爲上，本件茶盞寬口（圖1），黑釉濃稠具流動性，外壁施釉不及底，外底邊有垂釉痕跡，器外底刻有「律」字楷書。釉層上薄下厚，口沿處呈現赭褐色的「褐口邊」。釉表黃色絲紋類似野兔毛，因此宋人稱之爲兔毫茶盞。宋代流行鬥茶，爲襯托茶的白色泡沫，厚胎可以保溫的建窯黑釉茶盞成爲上等之選，從文人的讚美詩句中，也可瞭解在當時備受墨客雅士的推崇。

二、南宋〈黑釉葉紋碗〉

本件作品以吉州窯特有的米白色胎轆轤拉胚成型，施釉後再高溫燒造使致外表烏黑光亮，圈足以鏟削方式製成，整體敞口小圈足，呈現斗笠式的造型（圖2）。器內裝飾有一片葉子，其乃由天然樹葉與黑釉茶碗經高溫燒造所成。由於窯燒時樹葉會縮小，因此陶工需憑藉經驗，將桑葉與黑釉茶碗完美結合，如此夢幻逸品，令人在飲茶之際更有一番浪漫詩情。順帶一提，



圖1 宋 11至13世紀 建窯 黑釉兔毫盞 國立故宮博物院藏 故瓷 008624



圖2 南宋 12至13世紀 吉州窯 黑釉葉紋碗 國立故宮博物院藏 故瓷 013049

對於上述器內裝飾樹葉的茶碗，日本人稱之為「木葉天目」。

介紹黑釉茶碗時，多會提到鬥茶。鬥茶是一種盛行於宋代的茶質品評比賽，以碗面的湯花、色澤與水痕出現的時間等做為評比的標準。有趣的是，隨著點茶法東傳至日本，於當地也發展出另一種比賽方式；根據《茶道古典全集》所刊載對《喫茶往來》中「四種十服」的解釋，所謂鬪茶又名十種茶、百服茶，是一種於品茗數種茶後猜測茶品種的遊戲。

在日本，除了抹茶道，還有煎茶道，江戶中晚期煎茶道盛行，莫不推崇中國宜興紫砂壺。紫砂壺是中國的一種傳統茶壺，因產自宜興，又稱宜興紫砂，紫砂壺窯燒後會造成雙氣孔結構，經充分透氣後改變水質，讓泡出來的茶更加香醇。

三、清康熙〈宜興胎畫珐瑯四季花卉海棠式壺〉與清康熙〈宜興胎畫珐瑯萬壽長春海棠式壺〉

宜興胎珐瑯彩瓜瓣形茶壺，盛行於康熙時期（1661-1722 在位），有花卉紋飾也有花果紋飾。這兩件宜興胎壺造型相同（圖 3、4），壺身為四瓣瓜棱形，蓋沿做蓮瓣形捲邊，通稱海棠式。紫砂壺胎質不似瓷胎般細膩，顆粒較粗，兩者外壁器面施透明釉，蓋面皆裝飾有秋葵及雛菊，壺底則有「康熙御製」楷款。前者壺身四面分別裝飾有牡丹、蓮花、菊花、茶花等四季花卉；後者壺身主要紋飾為桃實、桃花與月季花，桃實象徵長壽，而月季花又名長春花，因此合起來便是「萬壽長春」之意。



圖 3 清 康熙 宜興胎畫珐瑯四季花卉海棠式壺 國立故宮博物院藏 故瓷 016976

漆文化

中、日漆器歷史源遠流長，在各自研發與相互交流下，分別發展出獨特的技法，並留下登峰造極之作。故宮於2008年曾舉辦「和光別采——故宮藏漆特展」，當筆者詢問日本訪客是否有意前往觀賞時，他們多會露出驚喜與期待的表情。「集瓊藻」陳列室長年展有幾件漆器文物，因此，導覽時若無漆器特展，也可在介紹多寶格時一起說明。

蒔繪可說是日本人的驕傲，而蒔繪這個日文詞彙也為我們所用。蒔繪興起於平安時代，不斷創新，於江戶時代（1603-1868）臻於完備。

所謂蒔繪，就是以金、銀粉作畫之意。工匠先以筆沾漆描繪紋飾，趁漆液未乾前，再用裝有金粉的竹製粉筒灑上金粉。除了單純使用金粉作畫，還可利用金粉的粒子大小與金粉的

濃密度，表現色彩的變化製造層次的效果。除了圓粉粒外，還有類似撕裂紙片的大金粉，厚的稱為平目粉，薄的則稱為梨地粉，中國的「灑金」便是屬於梨地一類。蒔繪工藝工序繁複，是一種令人相當讚歎的技藝。

蒔繪最主要的技法可分為「研出蒔繪」、「高蒔繪」、「平蒔繪」。研出蒔繪盛行於平安時代，是用漆描繪紋飾灑上金粉，在上面塗漆後，利用木炭將紋飾磨顯出來，紋飾部分就會有如鑲嵌的效果。高蒔繪是利用重複塗漆或將碳灰堆高的方法所進行的技法，將碳灰等與漆調和，於紋飾的部分堆高，灑上金粉後再加以研磨。高蒔繪創新於鎌倉時代，到室町時代（1336-1573），大概持續了三百多年。而所謂平蒔繪，則是以漆描繪紋飾灑上金粉後，只在紋飾部分塗漆磨顯，在蒔繪裡屬於比較簡單的技



圖4 清 康熙 宜興胎畫琺瑯萬壽長春海棠式壺 國立故宮博物院藏 故瓷 016977



圖 5 18 世紀 日本 蒔繪菊籬螺鈿三層匣盒 國立故宮博物院藏 故漆 000403



圖 6 18 世紀 日本 蒔繪雞形盒 一對 國立故宮博物院藏 故漆 000393



圖 7 18 世紀 日本 鶩鴨形蒔繪盒 國立故宮博物院藏 故玉 003677

法，大概只需再加上「描割」、「付描」、「針描」等技法即可。「描割」是爲了表現葉脈或紋飾與紋飾之間隙地時，不上漆只灑金粉露出線條的技巧；「付描」是在蒔繪上面，先以黏性較高的漆液描繪細線後再灑上金、銀粉；「針描」則是在蒔繪未乾之前，以類似針的工具畫線。十六世紀中葉，織田信長（1534-1582）、豐臣秀吉（1537-1598）等人喜歡宏偉的建築，爲了

要裝飾這些建築內部，相對簡單的平蒔繪就在這樣的背景下誕生。平蒔繪流行於安土桃山時代（1568-1598），雖然只有短短三十年，卻讓大部分的人接觸到蒔繪，進而瞭解蒔繪之美。

根據 2002 年《清宮蒔繪——院藏日本漆器特展》圖錄，²院藏清宮蒔繪多用來收藏珍玩，收藏地以養心殿爲主，所收藏之蒔繪漆器風格則以十八世紀爲主，當時的特色之一是結合異



圖8 清 雍正 銅胎畫琺瑯包袱紋蓋罐 國立故宮博物院藏
故琺 000221

材質，例如鑲嵌螺鈿（圖5）、珊瑚等製作出令人眼睛一亮的作品，此外，模仿大自然生物所做出的寫實作品也是常見的手法，例如〈蒔繪雞形盒〉（圖6）、〈鴛鴦形蒔繪盒〉（圖7）等。

根據史料，雍正（1722-1735 在位）非常喜愛來自東洋的蒔繪漆器，不僅令工匠仿洋漆作器，也將極富東洋味的包袱式紋樣移植到畫琺瑯器上面，例如，清雍正〈銅胎畫琺瑯包袱紋蓋罐〉（圖8），而當時的洋漆，指的就是日本蒔繪。

有別於日本精緻奢華的蒔繪漆器，中國沈穩凝厚的雕漆器也曾是日本人夢寐以求的「唐物」。所謂雕漆器是先漆後雕，歷經數十層甚至上百層的髹漆工序，堆疊出一定的厚度後才開始雕刻。雕漆有剔紅、剔彩等技法。所謂剔紅就是在器物上先髹朱漆後再雕刻，「剔」就是去掉之意。而剔彩則是分層塗上不同顏色的漆，欲表現某個顏色時，再雕至該色層，如清〈剔彩冰梅紋瓣式盒〉（圖9）。導覽時為了讓訪客更容易瞭



圖9 清 18至19世紀 剔彩冰梅紋瓣式盒 國立故宮博物院藏 故漆 000173

解，常以紅綠燈為例說明，首先分層塗上紅、綠、黃等顏色的漆，表現紅燈時，就雕刻至紅色層，以此類推，就可以雕刻出紅綠黃三個顏色。日本也有剔紅與剔彩，相對應的說法是「堆朱」與「紅花綠葉」。導覽時儘量使用日語的專有詞彙，再輔以品名卡的漢語詞彙，讓日本訪客聽取時較無負擔，也可以更拉近訪客與故宮文物之間的距離。

文物導覽舉隅

一、十八世紀〈水渚城池蒔繪印籠〉

此件作品主要技法為平蒔繪與付描，再利用蒔暈，也就是利用金粉的疏密製造出層次來表現雲霧水氣。作品兩面景物不同（圖 10），其中一面，從近至遠、從下至上，分別配置有兩棵樹、一座橋、雄偉城池以及重重遠山、屋宇、花草樹木，景物自大漸次縮小，表現出畫面的層次感與立體感，整體好似一幅畫作，令人在欣賞之餘，又好像可以入內一遊。

印籠是一種掛在腰間的多層扁平小盒子，在室町時代是用來裝印章、印泥的文具，到了江戶時代則變成藥盒或是裝飾品。若陳列室同時展出清雍正〈銅胎畫琺瑯黑地五彩雲紋穿帶盒〉（圖 11），還可以進一步提到，雍正時期也會令工匠模仿蒔繪漆器形製作他器。

二、十八世紀〈櫻蒔繪方形小套盒〉

本作品是一個小盒子，盒面（圖 12-1）的裝飾色彩繽紛，予人一種既美麗又可愛的意象。盒面左側配置有一棵彎曲伸展的櫻花樹，樹下點綴大小石頭；工匠利用高蒔繪的技法，讓樹幹、枝葉、花石更為立體、生動，再以珊瑚、螺鈿等裝飾手法，讓樹上的花朵更顯多采多姿。地面以黑底細金粉，搭配蒔暈的技法表現土地的高低遠近；土地以上部分以梨地技法裝飾，再點綴片片金箔，呈現花瓣紛飛的氣氛。盒內分為上下兩層：上層為一個淺盤（圖 12-2），以櫻花樹為主題，枝上有各色花朵，裝飾技法與盒面相同；下層則並排著三個長方盒，盒面



圖 10 18 世紀 日本 水渚城池蒔繪印籠 國立故宮博物院藏 故漆 000503



圖 11 清 雍正 銅胎畫珐瑯黑地五彩雲紋穿帶盒
國立故宮博物院藏 故珐 000510



圖 12-1 18 世紀 日本 櫻蔞繪方形小套盒 盒面 國立故宮博物院藏
故漆 000360



圖 12-2 18 世紀 日本 櫻蔞繪方形小套盒 國立故宮博物院藏 故漆 000360

上裝飾姿態各異的花卉葉片等。淺盤與三個小長盒皆採沃懸地技法（在紋飾以外的部分，漆上面灑以密實的金粉，塗漆後再磨顯的蒔繪技法，亦稱金地），並以高蒔繪的技法將花朵裝

飾得立體、搖曳生姿。這件作品傳入宮中後受到喜愛，被用來收藏小玉器，搖身一變成爲多寶格，可謂中日合璧之作。

三、明〈剔紅鹿苑長春圖多寶格長方盒〉

這是一件明代的剔紅作品（圖 13-1）。木胎上髹朱漆後再予以雕刻，全器分成兩層，漆層相當有厚度，漆的光澤溫潤，盒子周圍雕刻著群鹿嬉戲的紋飾（圖 13-2），鹿群的神態，或站或臥，或動或靜十分生動精彩。除了隙地以松、竹、梅、山石、靈芝等襯托，更填雕回紋、水波紋、萬字紋等各種錦地，刀法圓潤、雕刻精緻，整體紋飾雖然多樣但構圖井然有序。鹿是長壽的動物，百鹿代表富貴，根據李昉（925-996）等編《太平廣記》裡所載「鹿千年爲蒼鹿，又五百年爲白鹿，又五百年化爲玄



圖 13-1 明 剔紅鹿苑長春圖多寶格長方盒 國立故宮博物院藏 故漆 000398



圖 13-2 明 剔紅鹿苑長春圖多寶格長方盒 局部 國立故宮博物院藏 故漆 000398

鹿……」，加上鹿與「祿」同音，有官爵之意，因此，整件作品充滿吉祥寓意。

四、清乾隆〈剔彩雲龍獻壽紋盤〉

正方形盤，盤面雕飾有雙龍戲珠，珠內刻有一篆書「壽」字，即為雙龍捧壽、雲龍獻壽之意。龍身側面圍繞雲朵，下方則雕有壽山福海，整個畫面充滿吉祥寓意。盤子內外壁四周皆有開光：內壁開光內裝飾牡丹、菊花等折枝花卉，四角則各有一鶴；外壁開光內裝飾八寶，開光間邊角處分飾八卦（圖 14）。本作品通體塗有紅、綠、黃三色漆，器內及器底髹黑漆，足圈雕飾回紋，器底中心有「大清乾隆年製」填金楷款六字。

筆者撰寫本文之際，故宮正推出「看得見的紅樓夢」，展間裡同時陳列數件不同技法的漆器，在閱讀文字說明的同時，讀者更可前往展間兩相對照，相信可以更加瞭解實務的技巧。

多寶格

所謂多寶，指的是包羅萬象之意，將這些古玩裝於箱匣中，或貯存在通牆上的大格中，故宮統稱為多寶格，導覽時暱稱為「皇帝的玩具箱」。筆者通常在進入展廳前就會先透露接下來要介紹皇帝的玩具箱，訪客聽到後多會十分好奇，想趕快一窺究竟，待瞭解相關精巧的設計後，總會發出「哇！好厲害、太神奇了」等讚歎語。筆者通常會以日本的改造房屋節目為例，說明設計師在有限的空間裡，設計出各種令人驚歎的收納方式，也有異曲同工之妙，希望其歸國觀看電視時會再次想起故宮的多寶格。

根據明代晚期文震亨（1585-1645）《長物志》所記「（仿宋）倭廂黑漆嵌金銀片，大者盈尺，其鉸釘鎖鑰，俱奇巧絕倫，以置古玉重器或晉唐小卷最宜……」，文中的倭廂就是日本蒔



圖 14 清 乾隆 剔彩雲龍獻壽紋盤 國立故宮博物院藏 故漆 000285

繪漆盒，被認為適合用來置放古玩，清宮受此影響，多以漆盒當作存放文物的外箱。

為呼應上文以及前節所述漆器技法，精選 3 件漆器多寶格，再加上 2 件木質多寶格一併說明。

文物導覽舉隅

一、清〈蒔繪松竹二層箱多寶格〉

這是一件兩層式箱型多寶格（圖 15）。盒面相接處修飾成斜面，全器以黑漆地平蒔繪技法製成，坡上切金，也就是將金銀箔切成小片貼在上面組成圖案的技法。器內以及器底為黑褐色漆。器蓋比器身大，覆蓋於器身之上，這種造型日本稱之為「被蓋作り」（kabusebutatsukuri）。器蓋與器身上松竹、松葉等紋飾，從盒蓋接續到器身，沒有錯疊不整的現象。多寶格不僅裡面收藏眾多珍貴的文玩，盒子本身也是寶物。



圖 15 清 蒔繪松竹二層箱多寶格 國立故宮博物院藏 故漆 000514

清宮將這件蒔繪漆盒改裝為多寶格用以收藏文物，內藏有玉器、琺瑯盒、漆盒等，加上外盒共計 40 件以上。

二、清〈戩金描漆龍鳳紋箱〉

戩金是利用針或尖細的雕刀在漆器表面上刻畫紋飾，於刻痕內填漆後再貼上金箔、金屑，使紋飾線條呈現金色的工藝，類似日本的「沈金」。

此紅漆戩金櫃子作盞頂（圖 16-1），也就是器蓋頂部由四個正脊圍成爲平頂的樣式，內附三層屨（圖 16-2）。櫃子正面中間裝飾由小單元的龍、鳳紋所組合成的團鳳紋，小單元彼此對稱又相連。盒子各面四邊以回文爲框，沿



圖 16-1 清 18 世紀 戩金描漆龍鳳紋箱 國立故宮博物院藏 故漆 000482



圖 16-2 清 18 世紀 戲金描漆龍鳳紋箱 內附三層屨 國立故宮博物院藏 故漆 000482



圖 17 清 雍正 玻璃胎珐瑯彩竹節式鼻煙壺 國立故宮博物院藏 故珐 000931

框內側再裝飾鳳紋。以紅漆戲金與色漆彩繪的技法，再搭配正面陰刻有鳳紋的菱形金屬鎖葉以及側面的鳳紋方形提環，讓整個櫃子更顯精緻、氣派。裡面存有四十多件珍玩，其中乾隆（1735-1795 在位）御筆的手卷〈花信先春〉，尤為珍貴。另有清雍正〈玻璃胎珐瑯彩竹節式鼻煙壺〉（圖 17），乳白半透明玻璃，竹節式造型，除了模擬斑竹的淚痕，又裝飾了翠竹綠葉與蜘蛛，銅胎畫珐瑯蓋子黑地彩繪一對蝴蝶，並付一支牙匙，整個作品非常精緻生動。

三、清乾隆〈紫檀木鑲竹絲轉盤格子〉

這件作品乍看之下十分質樸，通常訪客一開始並不會太過注意，但只要聽到這件圓盒的種種機關：關上後成為筒狀（圖 18-1），打開可變成一個屏風（圖 18-2），再向後轉，又可變成長方體的多寶格（圖 18-3），介紹至此訪客就開始嘖嘖稱奇了。這件木質的圓盒外表圍著一根根的細竹絲，竹絲上面還黏貼有竹黃製作的紋飾；圓盒內有 27 件寶物，中間部分有一

個小抽屜與一扇小門，分別藏有冊頁與玉鴨；底部有四個扇形小抽屜，裡面有手卷。冊頁寬僅 3 公分左右、手卷縱長約 7 公分，可說是故宮裡最迷你的冊頁與手卷。另外，圓盒裡的架子還可以旋轉，奇巧非常。



圖 18-1 清 乾隆 紫檀木鑲竹絲轉盤格子 國立故宮博物院藏 故雜 001284



圖 18-2 清 乾隆 紫檀木鑲竹絲轉盤格子 國立故宮博物院藏 故雜 001284



圖 18-3 清 乾隆 紫檀木鑲竹絲轉盤格子 國立故宮博物院藏 故雜 001284

四、清乾隆〈紫檀多寶格方匣〉

這件紫檀方形多寶格，裡面有 20 件文玩，四面透雕植物形開光，開光內有書畫裝飾（圖 19-1）。方匣頂上有塊大玉璧，與方形的箱子可以表現「天圓地方」的宇宙觀；拉開四面透雕的格板後，可以分別旋轉出扇形的櫃架，讓原本是四方體的多寶格轉身變成風車的形狀（圖 19-2）。櫃架內陳列各式珍玩，上邊面板則為鑲金扇骨樣式，相襯之下，為質樸的紫檀木增添許多輝煌光彩。方匣下面還有一個蓮瓣臺座提

供更多的儲藏空間。當聽眾看著不斷出現的巧妙設計驚呼連連時，筆者通常會請訪客看著方匣頂上四個角落的蝙蝠，說明蝙蝠的「蝠」與福氣的「福」同音，並向訪客致上誠心的祝福之意後結束導覽。

結語

中高年齡的訪客擁有豐富的生活經驗，到故宮深度旅遊的族群相信更有其特別的內涵與品味。來到故宮除了可以暫時忘記時間，「慢慢」



圖 19-1 清 乾隆 紫檀多寶格方匣 國立故宮博物院藏 故雜 000795

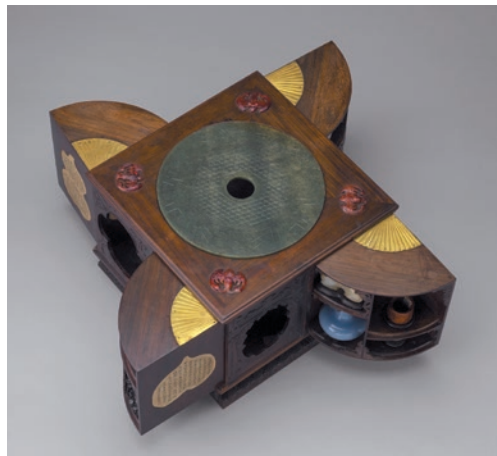


圖 19-2 清 乾隆 紫檀多寶格方匣 國立故宮博物院藏 故雜 000795

遊覽展間欣賞文物，走累了，還可以到四樓「三希堂人文空間」歇歇腳、喝喝茶、欣賞美景，或至正館旁邊的「故宮晶華」享用與文物同名的翠玉白菜、肉形石、多寶格等餐點，品嚐美味同時又可再次回想故宮的文物之美。曾有日本人來電詢問有關本院的特展期程，想專程預約機票前來參觀，此一客層較無金錢與時間的顧慮，依照自己的喜好觀賞，除了可以半日遊、一日遊，更可以於有特展時再次到訪。相對於

來去匆匆的團客，這樣的慢遊、慢食絕對是慢活的上選。本文從中日文化交流談起，再介紹文化交流薈萃而出的展品，相信將可提供有錢、有閒的中高年齡者一趟輕鬆、深入且別有滋味的故宮文化之旅。

由於本次對文化背景有較深層的說明，限於篇幅無法全面道盡，期待下次有機會再撰文繼續書寫其他介紹，更希望本文可以提供導覽時一些參考。

作者任職於本院展示服務處

註釋：

1. 本文所指日本中高齡者，乃參考日本厚生勞動省《高年齡者等之雇用之安定等相關之法律施行規則》第二條中對「中高齡者」的規定，以45歲以上者為討論對象。參自《厚生勞動省・高年齡者等の雇用の安定等に関する法律施行規則》https://www.mhlw.go.jp/web/t_doc?dataId=75051000&dataType=0&pageNo=1（檢索日期：2024年9月11日）。
2. 陳慧霞，《清宮時繪——院藏日本漆器特展》（臺北：國立故宮博物院，2002），頁4-11。

參考書目：

1. (宋)李昉等，《太平廣記》，上海：上海古籍出版社，第一版第5刷，1995。
2. (明)文震亨，《長物志》，臺北：臺灣商務印書館，臺一版，1966。
3. 王世襄，《王世襄集：錦灰堆（合編本）》，北京：生活·讀書·新知三聯書店，2013。
4. 余佩瑾，《搏泥幻化——院藏歷代陶瓷》，臺北：國立故宮博物院，2014。
5. 余佩瑾，《閒情四事——探訪古人花、香、畫、茶的世界》，臺北：國立故宮博物院，2022。
6. 林郁芯，〈淺談故宮文物之日語導覽〉，《故宮文物月刊》，346期，2012年1月，頁118-125。
7. 林郁芯，〈低調奢華的日本時繪漆器〉，《大觀》，121期，2019年10月，頁86-93。
8. 林郁芯，〈淺談文化詞之中日對譯與導覽——以茶文化為例〉，《大觀》，144期，2021年9月，頁86-95。
9. 林郁芯，〈淺談文化轉借詞與日語觀眾的導覽和溝通——以故宮文物為例〉，《故宮文物月刊》，472期，2022年7月，頁102-112。
10. 侯怡利，《集瓊藻——院藏珍玩精華展》導覽手冊，臺北：國立故宮博物院，2014。
11. 陳慧霞，《和光剔采——故宮藏漆》，臺北：國立故宮博物院，2008。
12. 廖寶秀，〈中日茶道器用文化之比較——唐宋明三代與日本〉，《故宮文物月刊》，192期，1999年3月，頁78-105。
13. 廖寶秀，《也可以清心：茶器·茶事·茶畫》，臺北：國立故宮博物院，2002。
14. 蔡玫芬，〈皇帝的玩具箱〉，《故宮文物月刊》，13期，1984年4月，頁4-7。
15. 蔡玫芬，〈文化的痕跡——神品至寶展器物類展品簡介〉，《故宮文物月刊》，375期，2014年6月，頁24-35。
16. 〈聽我說文物——南宋·吉州窯·黑釉葉紋碗〉，《聽我說文物》https://www.youtube.com/watch?v=w-zIP_OCGV4，檢索日期：2022年8月7日。
17. 東京國立博物館，《江戸蒔絵——光悦·光琳·羊遊齋——創立130周年記念特別展》，東京：東京國立博物館，2002。
18. 納屋嘉治，《茶道古典全集》，京都：淡文社，1977。