



嗨遊龍宮³

蔬果花卉篇

艋舺龍山寺 × 國立故宮博物院

學生導覽手冊



國立故宮博物院
NATIONAL PALACE MUSEUM

艋舺龍山寺



嗨遊龍宮³

蔬果花卉篇
學生導覽手冊

嗨遊龍宮 ③ 蔬果花卉篇

學生導覽手冊

吉祥世界裡的小清新

想像一下你是萬能的匠師，剛接到任務要為寺廟建築做裝飾，還要製作符合宮廷品味的珍玩，你有什麼好點子呢？

腦中第一個浮現的應該是超有存在感的龍鳳吧？但我們這次要帶你看看不同於威猛祥獸的吉祥寓意表現。餐桌上的葡萄、柿子，花園裡的茶花與木蘭花居然出現在建築裝飾上；葫蘆與桃子也能成為皇室的收藏！千百年來在匠師們的巧思下，蔬果花卉走上了伸展台，擺好 POSE 準備入鏡！一起走進故宮與龍山寺的藝術世界，看看這些日常裡的蔬果花卉如何破格呈現！



花卉貼紙 | 用於第 30 頁、第 31 頁 嗨腦任務



A	B
C	D
E	F

- A. 清 錢維城畫花卉 冊 木蘭
- B. 清 郎世寧畫仙萼長春 冊 桃花
- C. 清 錢維城畫四氣含和上冊 山茶
- D. 清 花卉畫冊 清惲壽平 桂花
- E. 清 王圖炳冬景花卉詩畫冊 盆菊
- F. 清 惲壽平摹古 冊 牡丹

簡直就是花卉界的選美大賽！



故宮小翠

身世之謎

我是〈翠玉白菜〉的進化版，本尊身上停著一隻蝨斯，一隻蝗蟲，都是很會生寶寶的昆蟲，所以帶有多子多孫的意涵。

位置 | 302 陳列室

我是小翠
一起嗨遊龍宮



本尊

清 翠玉白菜



蝗蟲



蝨斯

龍宮親善大使



我是小龍馬
找找我在哪兒？

本尊

小龍馬



龍山寺小龍馬

身世之謎

我是小龍馬，象徵「龍馬精神」。你可以在屋脊上找到我。我的背上馱著一個八卦鏡，有避邪的功能喔！



位置 | 龍門廳屋脊

故

宮

國立故宮博物院

院長的話

天地萬物間，日月星辰、蟲魚鳥獸都可以成為藝術創作的題材，這次故宮與龍山寺攜手合作，以自然界的「蔬果花卉」為主題，希望讓大家感受藝術世界裡植物多元的風貌。梅蘭竹菊成為文人雅士們的品德代言人，帶有時令性的花卉暗示著季節的流轉，被賦予各種吉祥意涵的蔬果花卉，可以是器物上的裝飾底紋，也可以是聚光燈下的主角！帶著逛植物園的輕鬆心情，穿越時空看看不同時代對蔬果花卉們的想像吧！

故宮博物院
是什麼樣的地方呢？

故宮博物院就是我的家，從青銅器、玉器、多寶格、書畫、文獻、到陶瓷等，共收藏了橫跨八千年將近 70 萬件的文物。戴上好奇的眼鏡，會發現故宮就像是一個充滿驚喜的大寶庫！

蔬果花卉地圖

地圖上標示著 10 個嗨遊景點，跟著地圖一起認識故宮裡栩栩如生的蔬果花卉們吧！



106 陳列室



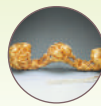
牡丹



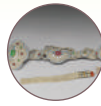
木蘭



蒜頭



石榴



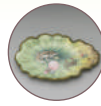
靈芝



蟠桃



梅花



荷花



博古圖

108 陳列室



蟠桃



葫蘆



轆瓶

205 陳列室



茶花



梅花



菊花



蓮花



花卉紋燈



葡萄

302 陳列室



小翠

1F

2F

3F

我在這裡喔！



龍

山

寺

艋舺龍山寺

董事長的話

大家是否常常纏著爺爺奶奶說當年的故事呢？艋舺龍山寺從清代建寺到今年已經 280 多歲了。就像是個老爺爺，有很多故事想跟大家說喔！日常生活裡的四季花卉、百草蔬果，如何躍上舞台成為民間工藝的主角？這次要說個關於「蔬果花卉」的故事。傳說中八仙李鐵拐的「葫蘆」能施藥救人，普濟群生、何仙姑手持「蓮花」，使人修身養性不染雜念。受到佛道教思想的影響，自然界的蔬果花卉有時被神格化，有時被賦予吉祥寓意！睜大眼睛，不要漏掉藏在木雕石刻裡，超精彩的生命喔！

龍山寺不只是寺廟，
是充滿故事的地方！

龍山寺是宗教信仰的中心，是神明的居所！匠師絞盡腦汁要把最好的工藝呈现在廟堂建築上。走進龍山寺，不論是屋脊、柱子，甚至是台階，每一步都是故事，每一步都是驚喜！

蔬果花卉地圖

地圖上標示著 10 個嗨遊景點，跟著地圖一起認識龍山寺裡充滿生命力的蔬果花卉們吧！



清 雍正 畫琺瑯黃地 牡丹紋蟠龍瓶

故宮

1

春天牡丹



牡丹有花中之王的稱號，象徵「富貴」。瓶身上的牡丹花瓣被染上漸層的粉色，在金黃色背景下綻放，立體夔龍盤據在肩部顯得富麗堂皇。據說雍正皇帝很喜歡這種蟠龍琺瑯瓶的樣式喔！

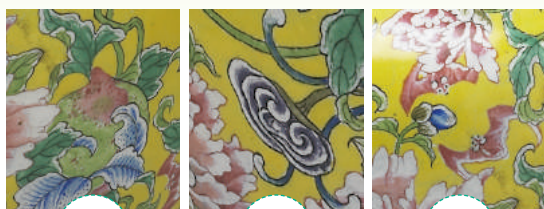
位置 | 106 陳列室

金黃色可是皇家專屬的顏色喔！



嗨找任務

蟠龍瓶上還有好多吉祥紋飾，你找出這些紋飾的吉祥寓意了嗎？



- (A) 靈芝 | 長壽
- (B) 蝙蝠 | 福氣
- (C) 桃子 | 長壽

(B)、(A)、(C) | 長

唐明皇愛牡丹 木雕托木

哇！這是巨人國的牡丹吧！



龍山寺

1

春天牡丹



木雕上的歷史劇開播囉！據說唐明皇與楊貴妃夜訪牡丹園，邀請詩仙李白前來賦詩助興，留下經典名詩！唐明皇位居中央，右側是李白粉墨登場，左側的巨大牡丹點出了主題！

位置 | 龍邊過水亭

註：請翻到第 13 頁，看看「什麼是托木？」

抬頭看看「龍山寺」廟額四周，有夠金碧輝煌！找找刻著牡丹的木雕在哪邊？



位置 | 三川殿明間樑上木雕

嗨找任務

清 康熙 畫琺瑯玉堂富貴瓶



這件富貴瓶簡直就是個小花園，開滿了木蘭花、梅花與牡丹，瓶頸還有一圈倒掛的芭蕉葉做裝飾。「玉堂」是指早春開花的木蘭花，與象徵富貴的牡丹結合，就是「玉堂富貴」啦！

位置 | 106 陳列室

瓷燈造型
好像阿拉丁神燈喔！



一定要認識的「器型」！

匠師會根據器物的功能來設計造型，有些器型會成為「經典」代代相傳！



1

2

3

1. 玉壺春瓶

清 康熙 畫琺瑯玉堂富貴瓶 | 106 陳列室

2. 燈造型瓷器

明 宣德 青花花卉紋燈 | 205 陳列室

3. 蒜頭瓶

清 康熙 畫琺瑯黃地花卉紋蒜頭瓶 | 106 陳列室

木蘭花開 水磨沉花



木蘭花有好多稱呼！看到木蘭花開就知道春天來了，所以是「迎春花」！含苞待放時木蘭的花苞直挺挺的，還帶有細毛很像毛筆，有了「木筆」的稱號。枝幹上的鳥兒讓畫面活起來了！

位置 | 龍門廳

什麼是「水磨沉花」？

「水磨沉花」是一種石雕技法，運用陰刻技巧先刻好輪廓，再刻出明暗變化。背景就用砂紙與水打磨平整，稱為「水磨」。



淺淺的刻痕就能創造明暗效果，真厲害！

北宋 汝窯 青瓷蓮花式溫碗 十一世紀後至十二世紀早期



溫碗是一種溫酒的容器，古人真的很講究，溫酒時在碗中注入熱水，再把酒壺放入碗中隔水加熱！匠師把溫碗設計成蓮花造型，俯視碗心就像一朵微微綻放的蓮花！

汝窯色澤溫潤，仔細觀察碗的口沿邊緣還帶點粉色喔！

位置 | 205 陳列室

清 乾隆 畫珐瑯荷葉筆硯

看到荷葉造型硯台上的青蛙、螃蟹和浮萍了嗎？厲害的是背面還有一隻寄居蟹喔！

位置 | 106 陳列室



花開見佛 觀世音菩薩蓮花座



有觀察到正殿內的觀世音菩薩是端坐在蓮花造型的台座上嗎？蓮花出淤泥而不染，佛教經典常以蓮花來象徵佛性，蓮座也暗示著菩薩的修行已開花結果，證得大道。

位置 | 中殿神龕

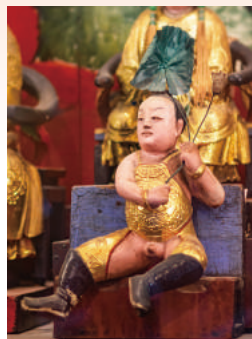
觀世音菩薩是我們龍山寺供奉的主尊喔！



持蓮童子

這位手拿蓮花的男童，其實是孩童神喔！蓮字跟「連」同音，保佑信眾能「連生貴子」，你找到祂了嗎？

位置 | 聖母殿池頭夫人神像前



北宋 耀州窯 青瓷印花菊花紋碗 十至十二世紀



菊花有健康長壽的寓意，這件青瓷的碗心，就有一朵盛開的菊花，周圍由不同角度的菊花與枝葉圍繞，漸層的色澤讓紋樣非常有立體感！碗的外側還刻畫著一片片蓮花花瓣！

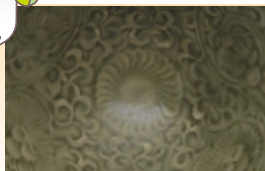
位置 | 205 陳列室

菊花紋漸層是怎麼做出來的？

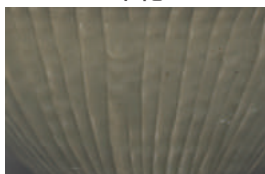


陶瓷技法解謎

碗心的菊花是用模具印出來的「印花」；碗外側的花瓣是用斜刀一道一道畫出來的「劃花」，刀痕深的部分會累積釉料而形成較深的色澤！



印花



劃花

陶淵明愛菊 木雕托木

陶淵明的眼睛
根本離不開菊花！



這件托木取材自陶淵明愛菊的典故，據說他隱居田園，最愛賞菊飲酒，菊花就成為隱士高潔品德的象徵。匠師雕琢出菊花花瓣向內翻捲的特性，栩栩如生！你找到陶淵明了嗎？

位置 | 龍邊過水亭

什麼是「托木」？

托木又稱為「雀替」，位於樑與柱子交接的直角處，具有承重作用，也能防止樑柱變形。



插拱
類似樑的結構
托木
柱子

清 康熙 掐絲琺瑯 冰梅紋五供

花瓶裡插著
金色靈芝耶！



梅花盛寒時開花，展現堅忍不拔的特性。「五供」是宗教祭祀的用具，包含香爐、燭台與花瓶。文物上的「冰梅紋」採用掐絲琺瑯技法，用銅線凹折出梅花與冰裂紋的輪廓銲接在器物表面，再填入琺瑯釉料，經過多次燒造、打磨而成！

位置 | 106 陳列室

故宮

5

冬天梅花

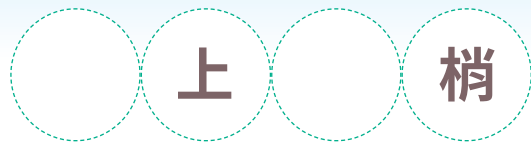
嗨腦任務



清 同治
洋彩黃地梅鵲紋碗

位置 | 205 陳列室

猜猜看這件梅鵲紋碗代表什麼吉祥意涵呢？



喜鵲 | 代表有喜事

梅花 | 「梅」音同「眉」

鼎「鬲」干「量」| 畚

八卦竹節窗 喜上眉梢



八卦竹節窗的窗櫺採用竹節造型，八卦代表吉祥，竹節代表高風亮節、節節高升，匠師在竹節上雕刻了超立體的花鳥主題。有找到由喜鵲與梅花所組成的「喜上眉梢」了嗎？

位置 | 三川殿步口廊

上頭還有哪些
吉祥花卉呢？



隱藏在八卦竹節窗裡的秘密！

你知道寺廟裡的竹節窗櫺通常都是奇數嗎？而窗櫺形成的間隔就是偶數了。奇數代表「陽」，偶數代表「陰」，加上八角窗框象徵八卦，就成了「天地乾坤，陰陽調和」囉！

龍山寺

5

冬天梅花

嗨觀察

明 永樂 青花山茶花紋 如意耳扁壺

東方版的香奈兒
山茶花也超美！

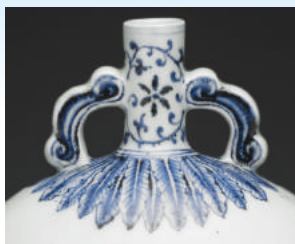


山茶花在扁壺上盛開，如同水墨般暈染開的青花色澤既傳神又典雅。扁壺上長著兩隻小耳朵是不是很可愛呢？圓圓的壺身很像月亮，又稱為「抱月瓶」。

位置 | 205 陳列室

曾風靡世界的「青花瓷」到底在紅什麼？

明清以來青花瓷一直是外銷瓷器冠軍，匠師用鈷料描繪圖樣，塗上透明釉後入窯高溫燒造，有上鈷料的地方就會出現迷人的藍色紋飾了！



茶花 水磨沉花

兩隻鳥兒勾出愛心耶！
感受到粉紅泡泡了嗎？



茶花具有耐冬、報春的特性，龍山寺建築裝飾裡藏著各式各樣的茶花，有立體的圓雕，也有眼前這種水磨沉花，搭配枝頭上對看的雙鳥，象徵冬天過去，春天就要來了！

位置 | 龍門廳腰堵

超療癒小茶壺

說到茶花你聯想到什麼？幽默的匠師可能累了想喝口茶，刻了一個小小的茶壺，讓人看了瞬間放鬆！



位置 | 三川殿龍邊牆面壁雕

明 成化 鬥彩葡萄紋杯

杯子上還有「桑椹」
也是多子的象徵！



結實纍纍的葡萄串象徵家族人丁興旺，豐衣足食。匠師放大了杯上果實的比例，讓葡萄看起來量感十足，幾乎要垂地了，還上了不同色階的紫色來區別葡萄的成熟度！

位置 | 205 陳列室

石榴果實內也有不計其數的種子，同樣代表「多子」！這件金閃閃的如意上有石榴、桃子與佛手柑，象徵「三多」，也就是「多子多壽多福氣」！



清 三多如意

位置 | 106 陳列室

佛在忉利天為母說法 五供養彩繪

葡萄在壁畫中
成為供養的珍品



壁畫上記載著佛教經典故事，據說佛陀誕生七天後，母親便往生去了「忉利天」。為了報母恩，佛陀成佛後到忉利天替母親與天人說佛法！匠師描繪了珍珠、葡萄、柑橘、壽桃與金子五樣供品，象徵以最誠摯的心護持佛法！

位置 | 中殿西側壁堵

隱藏在佛像手勢裡的秘密訊息！

佛像手勢稱為「手印」，傳遞著不同的訊息！壁畫上佛陀將拇指與食指扣成一個圈圈結成「說法印」，象徵佛法的流傳！



清 銅胎掐絲琺瑯「大吉」葫蘆掛屏



傳統民俗認為葫蘆有多重的吉祥象徵，葫蘆與「福祿」諧音，加上「大吉」就成了「福祿大吉」。「大」字周圍有葫蘆、芭蕉扇等八仙的八種法器，代表道教精神；「吉」字則圍繞著蓮花、寶瓶等佛教的八吉祥圖案！



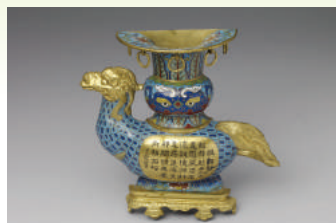
葫蘆裡還有葫蘆耶！

位置 | 108 陳列室

轎瓶 | 掛在牆上的空間魔法瓶

立體的花瓶該怎麼掛在牆上？匠師將瓶子做成剖半的造型，加上掛孔方便貼合牆壁懸掛，你看像不像嵌入牆裡的瓶子呢？

位置 | 108 陳列室



清 乾隆 銅胎掐絲琺瑯轎瓶

李鐵拐與葫蘆彩繪

葫蘆裡到底賣著什麼藥？



彩繪中左下角抱著巨大葫蘆酣倒在地，就是八仙之首李鐵拐，據說他成仙後一直鑽研藥理，煉仙藥救濟大眾，你覺得葫蘆法器裡裝著酒還是仙藥呢？

位置 | 華陀廳

神桌上的「葫蘆」

文昌殿紫陽夫子的神桌上裝飾著許多吉祥物，除了葫蘆，你還發現哪些有趣的物件呢？

位置 | 文昌殿



清 景德鎮窯 金彩蟠桃瓶

瓶子上還藏著靈芝的小小聚落！



傳說西王母蟠桃園裡的蟠桃要三千年才結果一次，吃下可以長生不老，蟠桃就此成為祝壽排行榜上的熱門禮物！這件有著菊花紋飾的金色瓶子上，攀附著五顆粉嫩欲滴的蟠桃，看著都想咬一口了吧！

位置 | 108 陳列室

清 銅鍍金累絲嵌珠寶桃式香包

香包常是帝王賞賜給皇室與功臣的禮物。桃子形狀的香包有讓你的少女心噴發嗎？綠葉處還有個小機關可以把香包打開喔！

位置 | 106 陳列室



東方朔偷桃 碗片剪黏



這位留著白鬍子手拿桃子的仙人，就是長壽界代表人物「東方朔」！傳說他得知西王母設蟠桃宴款待眾仙，溜進蟠桃園偷吃仙桃，從此長生不老！因此傳統工藝中常出現東方朔的形象，祝福大家能像他一樣長壽！

位置 | 聖母殿拱頭



灰泥塑型後，剪下顏色鮮艷的陶瓷碗片貼上就成了「剪黏」囉！

端水果盤的西洋人！

龍山寺裡藏著許多有趣的西洋元素，找到這位高舉水果盤的西洋人了嗎？他正打算把仙桃獻給天上的眾神！

位置 | 三川殿明間



清 銀鑲珠寶靈芝如意



古人相信靈芝吸取了山川日月精華，能延年益壽，是昂貴的藥材。作為裝飾紋樣象徵長壽、富貴吉祥！精美的「如意」成為君王賞賜、朝臣進獻，傳達「萬事如意」祝福的最佳伴手禮。

位置 | 106 陳列室

註：從生物學觀點靈芝屬於「真菌類」。

猜猜看，「如意」最早的實用功能是什麼呢？

- ☐ 茶飲攪拌棒
- ☐ 不求人（用來抓背）
- ☐ 放在臥室避邪用

如意的台座上也有好多吉祥紋飾喔！



不求人（用來抓背）

螭虎獻瑞



位置 | 三川殿明間抱鼓石

抱鼓石上這隻正在做瑜伽伸展操的祥獸是「螭虎」，仔細觀察可以發現，螭虎張口吐出了靈芝，代表「螭虎獻瑞」，將健康長壽的祝福都獻給大家囉！

有麻姑、壽翁、仙鶴的三重加持，要不長壽都很難！



門神服飾上的小世界

神話裡麻姑為了給西王母祝壽，拿靈芝來釀造美酒，稱為「麻姑獻壽」。找到門神服飾上的麻姑與靈芝了嗎？

位置 | 三川殿中門門神



文物上的花草紋飾

花花草草在文物裝飾上一直扮演著重要的角色，大概從唐朝開始流行一種捲曲的、無限蔓延的「卷草紋」，加上花果就成為「纏枝紋」，象徵綿延不斷、生生不息！這種花草紋飾逐漸成為經典，在文物上常有自己固定的裝飾位置，甚至變成器物上的主紋喔！

清 乾隆
青花番蓮紋尊
花草紋飾



蕉葉紋
纏枝
番蓮紋
蓮瓣紋

清 乾隆 銅胎畫琺瑯
白地藍花圓盒
柿蒂紋



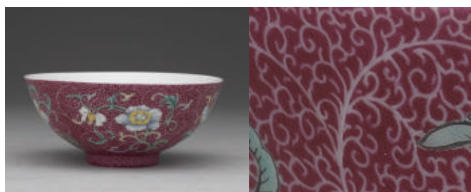
超有創意的匠師居然把柿子的蒂頭設計成「柿蒂紋」，「柿」與「事」同音，象徵事事如意。

錦上添花
什麼是錦地紋？

「錦地紋」是一種鋪滿器物的重複性圖案，在錦地紋上再畫上紋飾就是「錦上添花」了！



清 乾隆 洋彩紅錦地
花卉三多碗
鳳尾形卷草錦地紋



建築上的花草紋飾

龍山寺於日治時期曾經歷過一次改建，引入西洋建築元素，花草在裝飾上扮演著重要的角色。白菜、薊與蓮花也能用來裝飾柱子，而且一點也不違和。請找出龍山寺裡三種柱子，觀察一下樣式吧！

仿 西 洋 式 柱 頭

仿柯林斯式柱

白菜



三川殿
銅鑄龍柱

仿柯林斯式柱、
愛奧尼克式混合柱

薊



三川殿
石雕龍柱

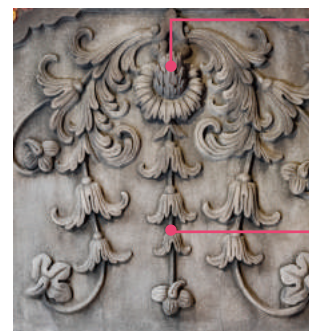
仿柯林斯式柱

蓮花



聖母殿
石雕人物山水柱

龍山寺除了有石雕的西洋式柱頭外，還有泥塑洗石子做成的西洋花裝飾喔！看得出來是什麼植物嗎？



牡丹

象徵富貴，放在聖母殿牆面上可能是用來歌頌天上聖母

鈴蘭

成串的鈴蘭跟風鈴一樣

位置 | 聖母殿牆面

博古圖裡的蔬果花卉

在「博古圖」這個小天地裡，蔬果花卉找到了自己的伸展台！
每種花果在器物上的出現，都不是偶然！除了需要具備高顏值，還要有內涵。嗨腦一下，試著找出蔬果花卉們的吉祥寓意吧！

清 十八至十九世紀

位置 | 106 陳列室

百寶嵌歲朝圖紫漆地八方盒

歲寒三友

瓶中插入蠟梅、松枝、
南天竺代表「歲寒三友」

選項：可以複選喔！

- (A) 高潔
- (B) 福祿大吉
- (C) 多子多孫



B 葫蘆

石榴

水仙

葡萄

博古圖 古物控皇帝的私藏圖錄

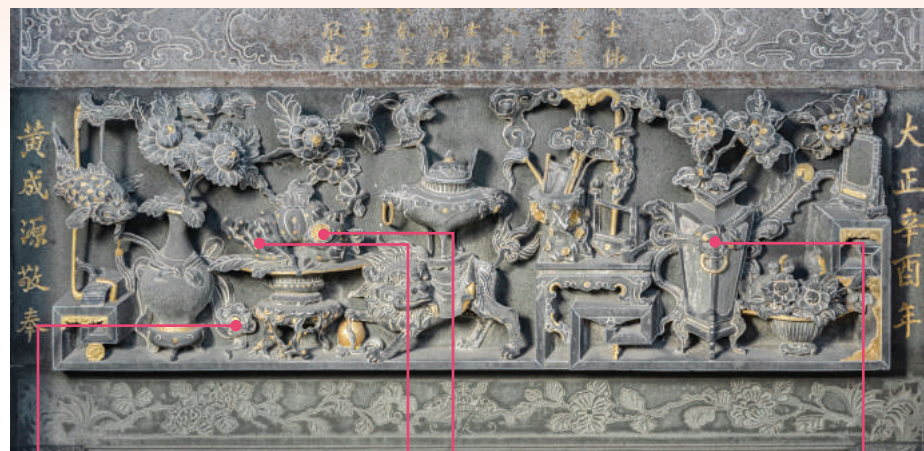
宋徽宗對古物癡迷，他下令將宣和殿裡收藏的青銅器臨摹繪製成古物圖錄，就是《宣和博古圖》。後來開始有人將器物與祥獸、蔬果花卉等吉祥物件設計成組圖，就成了充滿祝福的「博古圖」！

龍山寺博古圖石雕

龍山寺這件精彩的博古石雕彙整了滿滿的吉祥意象。蔬果與香爐、瓶花、燈組合起來，是供奉給神佛的「香花燈果」。拆開來單獨看，蔬果花卉本身也有獨自的吉祥意涵喔！

填填看，博古圖上的物件有什麼吉祥寓意呢？

- (A) 多子多孫
- (B) 長壽如意
- (C) 平平安安
- (D) 福氣



靈芝造型如意

南瓜和石榴

D 佛手柑

佛字與「福」諧音
象徵福氣

瓶花

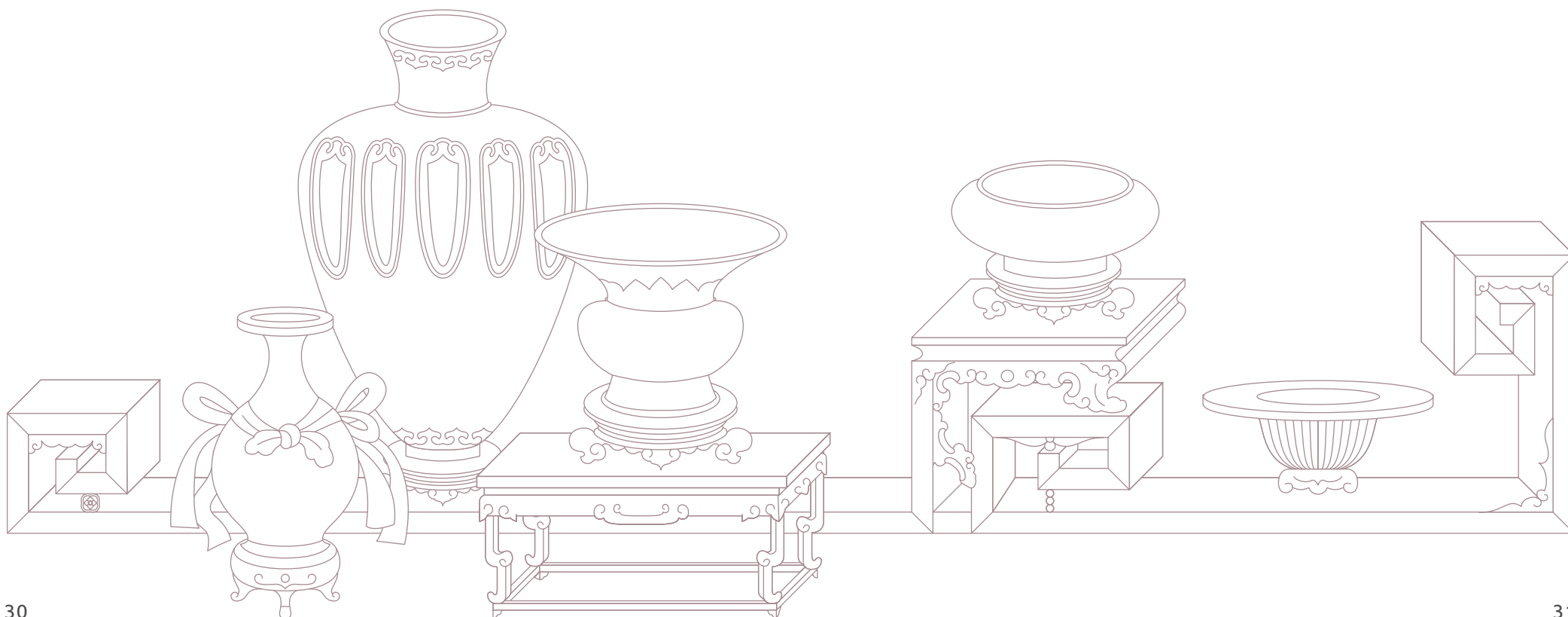
瓶字與「平」同音
象徵平安

位置 | 三川殿明間腰堵

我的博古拼貼創作

創作心法：

請為博古圖出場的文物們填上最美的顏色，並從貼紙頁中選出花卉貼到花器上，創作屬於自己的博古圖！



嗨遊龍宮③ 蔬果花卉篇

發行人		國立故宮博物院 蕭宗煌 財團法人台北市艋舺龍山寺 黃書瑋
監修		國立故宮博物院 俞小明、林國平
總編輯		國立故宮博物院 康綉蘭 財團法人台北市艋舺龍山寺 陳郁茹
執行企劃		國立故宮博物院 宋秉樺 財團法人台北市艋舺龍山寺 黃威翔
編輯企劃		馮雅晴
出版者		國立故宮博物院 財團法人台北市艋舺龍山寺
美術設計		林妙真
龍山寺攝影		孔祥旭
印刷		全采整合行銷有限公司
初版		2024 年 3 月



G

G. 清 錢維城畫四景花卉春景 冊 紫藤

H

I

H. 清 鄒一桂 玉蘭紅杏 軸

J

I. 清 沈振麟繪十二月花神 冊 蓮花

J. 清 李秉德臨張偉花果魚鳥 冊 萱花百合



好美呀!